

第9回川口商工会議所リアルタイム景況調査
調査報告書（2017年1-3月期）



平成29年5月

川口商工会議所

リアルタイム景況調査実施要項

1. 調査目的

本調査は、市内会員企業（中小企業、小規模事業者）の景況感や、課題等を広く聴取し、データの集積及び周知、延いては要望事項の取りまとめに供するために実施するものである。

2. 調査時期 原則4半期に1回実施する。(年4回)

3. 第9回景況調査実施期間 2017年4月19日(水)～5月1日(月)

4. 調査方法 FAXによる送付、FAXによる回答

5. 調査対象 会員事業所3,147社(市内小規模事業者:FAX登録有り)
(商工会議所5部会)
工業部会、商業部会、建設不動産部会、流通業部会
サービス業部会

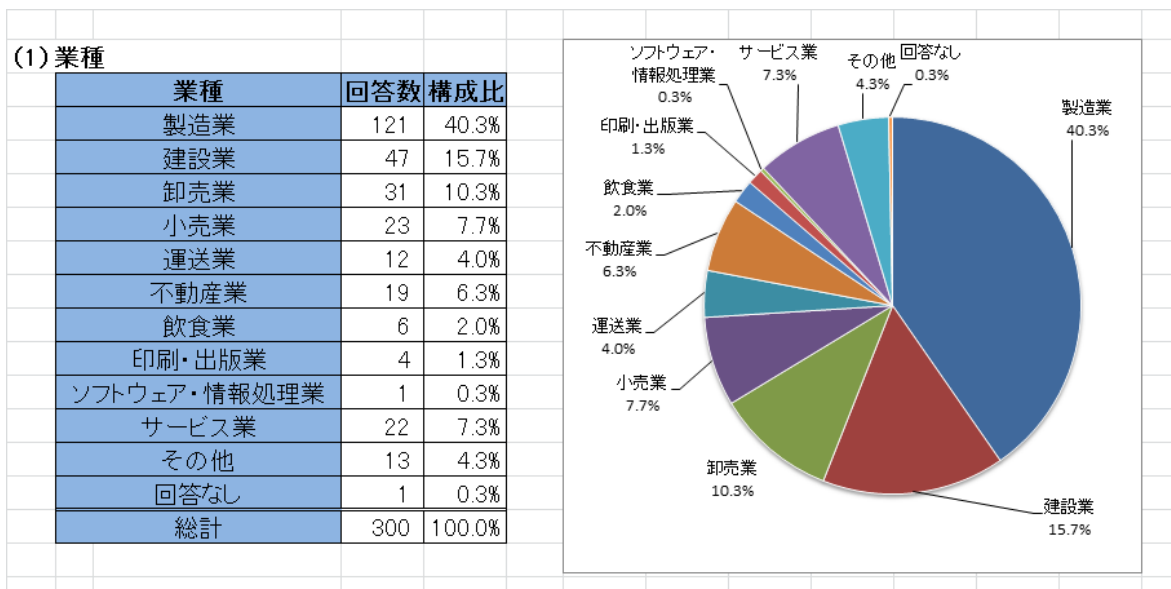
6. 回収数 300件回収/3,147件(回収率9.5%)
※前回(第8回):392件回収/2,933件(回収率13.4%)

【目次】

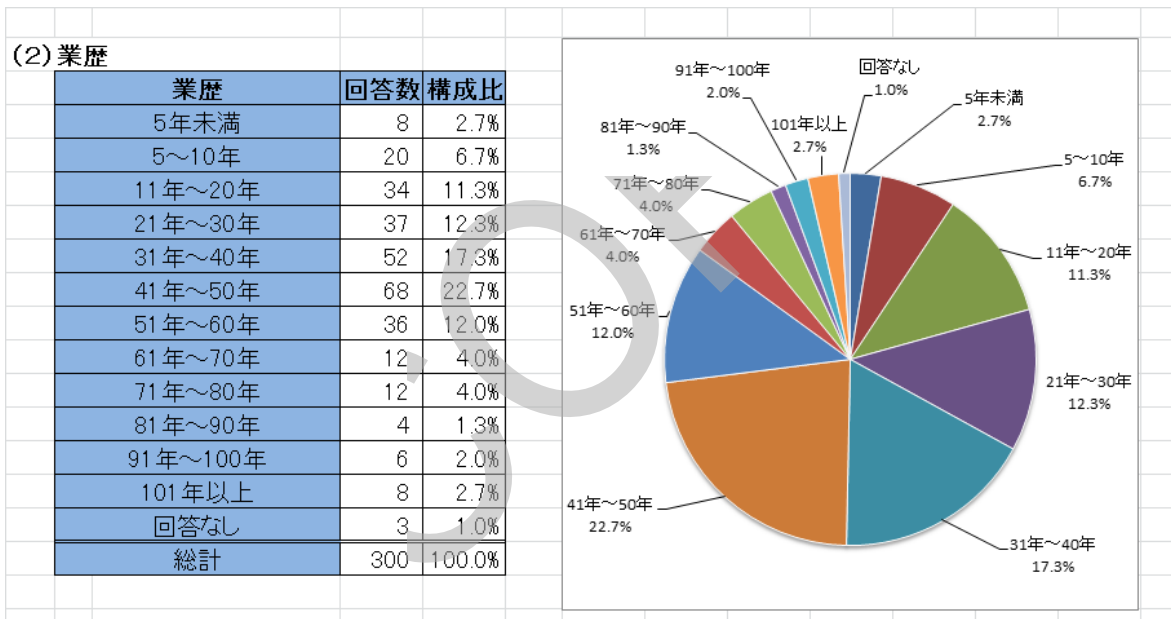
調査概要	P 2
基本調査	P 3
属性分析	P 1 6
調査票	P 3 3

問1. 回答者属性

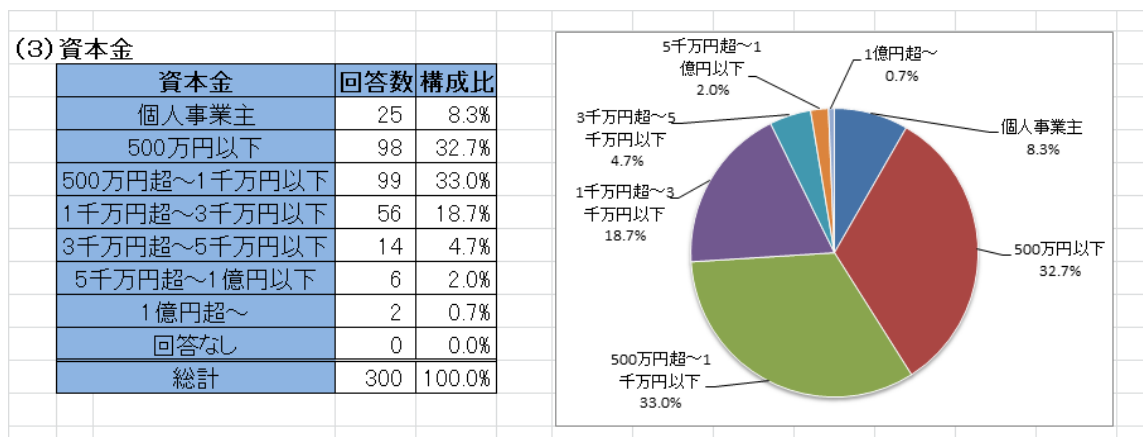
(1) 業種



(2) 業歴



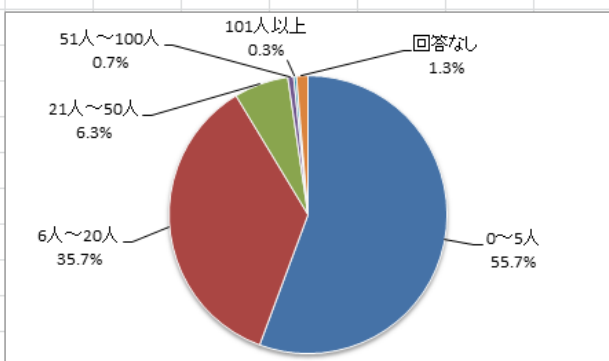
(3) 資本金



(4) 従業員数

(4) 従業員数

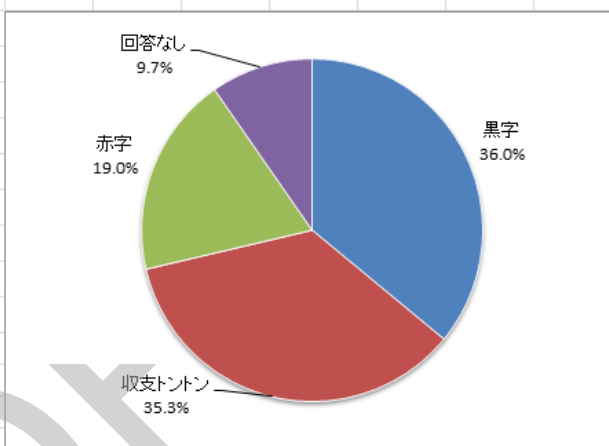
従業員数	回答数	構成比
0～5人	167	55.7%
6人～20人	107	35.7%
21人～50人	19	6.3%
51人～100人	2	0.7%
101人以上	1	0.3%
回答なし	4	1.3%
総計	300	100.0%



(5) 収益状況

(5) 収益状況

収益状況	回答数	構成比
黒字	108	36.0%
収支トントン	106	35.3%
赤字	57	19.0%
回答なし	29	9.7%
総計	300	100.0%



川口市の企業における今期 1-3 月の「収益状況」は、黒字が 36.0%（前期 10-12 月:41.8%）、収支トントン 35.3%（同：29.1%）、赤字 19.0%（同：14.0%）、回答なし 9.7%（同：15.1%）となっており、黒字の回答企業が 5.8%減少した一方、赤字が 5.0%、収支トントンが 6.2%増加しました。回答なしは 5.4%減少しました。

属性別にみると、「業種別」では製造業、建設業、卸売業の 3 業種（同：-4）で「黒字」、運送業、飲食業、印刷・出版業、サービス業、その他の 5 業種（同：+3）で「収支トントン」、小売業の 1 業種（同：+1）「赤字」と回答する企業が多数でした。また、「業歴別」では 5 年～10 年、21 年～30 年、41 年～50 年、61 年～70 年、回答なしの 5 階層（同：-3）で「黒字」、11 年～20 年、31 年～40 年、51 年～60 年、71 年～80 年、101 年以上の 5 階層（同：+2）で「収支トントン」の回答が多数でした。また、「資本金別」では 1 千万円超～1 億円以下の 3 階層（同：-3）で「黒字」、個人事業主、500 万円以下～1 千万以下の 3 階層（同：+2）で「収支トントン」の回答が多数でした。「従業員数別」は 21 人～101 人以上の 3 階層（同：-2）で「黒字」、6 人～20 人の 1 階層（同：+1）で「収支トントン」の回答が多数となっています。また、「業歴別」「資本金別」「従業員数別」では「赤字」の回答が多数の階層はありませんでした。

前期同様「黒字」と回答する階層が最も多いものの、「収支トントン」とほぼ同じ割合です。黒字の割合から赤字の割合を引いた比較では、前期 27.8%から今期 17.0%と減少しており、今期の川口市の企業の収益状況は前期に比べ悪化しています。

※今回調査より、調査対象企業を小規模事業者としたため、前回属性からのズレが生じています（以下同様）

今回の調査の概要

今期（1-3月）は仕入単価 DI が 3 期連続で上昇、売上高 DI、採算 DI のマイナス要因になっており、先行きも悪化の見通し。今期の従業員不足も依然深刻だが、先行きでは横ばいの見通し。

「今期」は平成29年1月～3月 「今後」は平成29年4月～6月					
景況感アンケート項目					
景況感項目	良い	不変	悪い	回答なし	総計
売上高(今期)	84	129	86	1	300
売上高(今後)	46	153	93	8	300
採算(今期)	56	165	73	6	300
採算(今後)	39	171	78	12	300
仕入単価(今期)	6	174	109	11	300
仕入単価(今後)	9	160	115	16	300
従業員(今期)	72	217	5	6	300
従業員(今後)	68	219	4	9	300
業況(今期)	56	179	63	2	300
業況(今後)	43	177	75	5	300
資金繰り(今期)	23	227	47	3	300
資金繰り(今後)	21	219	54	6	300

各項目の DI の推移

	2016年 1-3月	2016年 4-6月	2016年 7-9月	前期 10-12月	今期 1-3月	先行き 4-6月
2-1. 売上高DIの比較(「増加」-「減少」)	-4.5	-10.1	-9.0	1.8	-0.7	-15.7
2-2. 採算DIの比較(「好転」-「悪化」)	-5.3	-8.4	-11.9	-4.1	-5.6	-13.0
2-3. 仕入単価DIの比較(「下落」-「上昇」)	-13.8	-13.0	-17.6	-25.5	-34.3	-35.3
2-4. 従業員DIの比較(「不足」-「過剰」)	24.5	18.2	19.2	20.4	22.3	21.4
2-5. 業況DIの比較(「好転」-「悪化」)	-9.3	-17.2	-13.5	-5.1	-2.3	-10.7
2-6. 資金繰りDIの比較(「好転」-「悪化」)	-3.6	-3.2	-6.3	-7.6	-8.0	-11.0

企業の景況感は前期に比べて売上高 DI は前期 1.8 から今期 -0.7 と減少し再びマイナスに転落しました。また、採算 DI は前期 -4.1 から今期 -5.6 に悪化、仕入単価 DI は前期 -25.5 から -34.3 と上昇傾向が強まり、仕入価格の上昇が売上高、採算の悪化要因となっています。業況 DI は前期 -5.1 から今期 -2.3 と改善しました。また、従業員 DI は前期 20.4 から今期 22.3 と人手不足感が続いています。資金繰り DI は前期 -7.6 から今期 -8.0 とほぼ横ばいです。

業種別の多数回答（今期） ※空欄は回答が分かれているもの、NAは回答なし

今期:平成29年1～3月						
業種	売上高	採算	仕入単価	従業員数	業況	資金繰り
製造業	不変	不変	不変	不変	不変	不変
建設業	増加	不変	不変	不変	不変	不変
卸売業		不変	不変	不変	不変	不変
小売業	減少	不変	不変	不変	悪化	不変
運送業	不変	不変	不変	不変	不変	不変
不動産業	不変	不変	不変	不変	不変	不変
飲食業	不変	不変	上昇		不変	不変
印刷・出版業	不変	不変	不変	不変	不変	不変
ソフトウェア・情報処理業	増加	好転	不変	不変	不変	不変
サービス業	不変	不変	不変	不変	不変	不変
士業	NA	NA	NA	NA	NA	NA
その他		不変	不変	不変	不変	不変
回答なし	NA	NA	NA	NA	NA	NA

業種の特徴では、製造業、運送業、不動産業、印刷・出版業、サービス業の 5 業種で全て「不変」の回答が多

数で、横ばいといえます。中でも不動産業は5期連続、サービス業は2期連続で全て「不変」の回答が多数です。製造業は売上高が前期「増加」から今期「不変」の回答が多数になりました。建設業は前期の売上高が「不変」から今期「増加」の回答が多数になりました。卸売業は前期の売上高が「減少」、採算が「悪化」から、今期は売上高の回答が分かれ、採算が「不変」の回答が多数になりました。小売業は前期売上高、業況が「不変」から、今期売上高「減少」、業況「悪化」の回答が多数となりました。飲食業は前期売上高、採算、仕入単価、業況ともに回答が分かれていましたが、今期売上高、採算、業況がともに「不変」、仕入単価が「上昇」の回答が多数となりました。印刷・出版業は前期売上高が「増加」、採算、業況が「好転」から、今期「不変」の回答が多数となりました。ソフトウェア・情報処理業は前期売上高の回答が分かれ、採算が「不変」から、今期は売上高が「増加」、採算が「好転」になりました。その他は売上高が前期「増加」から今期は回答が分かれていました。

一方、先行きの見通しでは売上高DIは-15.7とマイナス幅が拡大します。採算DIも-13.0と悪化、業況DIも-10.7に悪化しています。仕入単価DIは-35.3とさらに上昇しており今期に続き収益悪化要因になっています。従業員DIは21.4と不足感は横ばいに、資金繰りDIは-11.0に悪化する見通しです。

業種別の多数回答（先行き） ※空欄は回答が分かれているもの、NAは回答なし

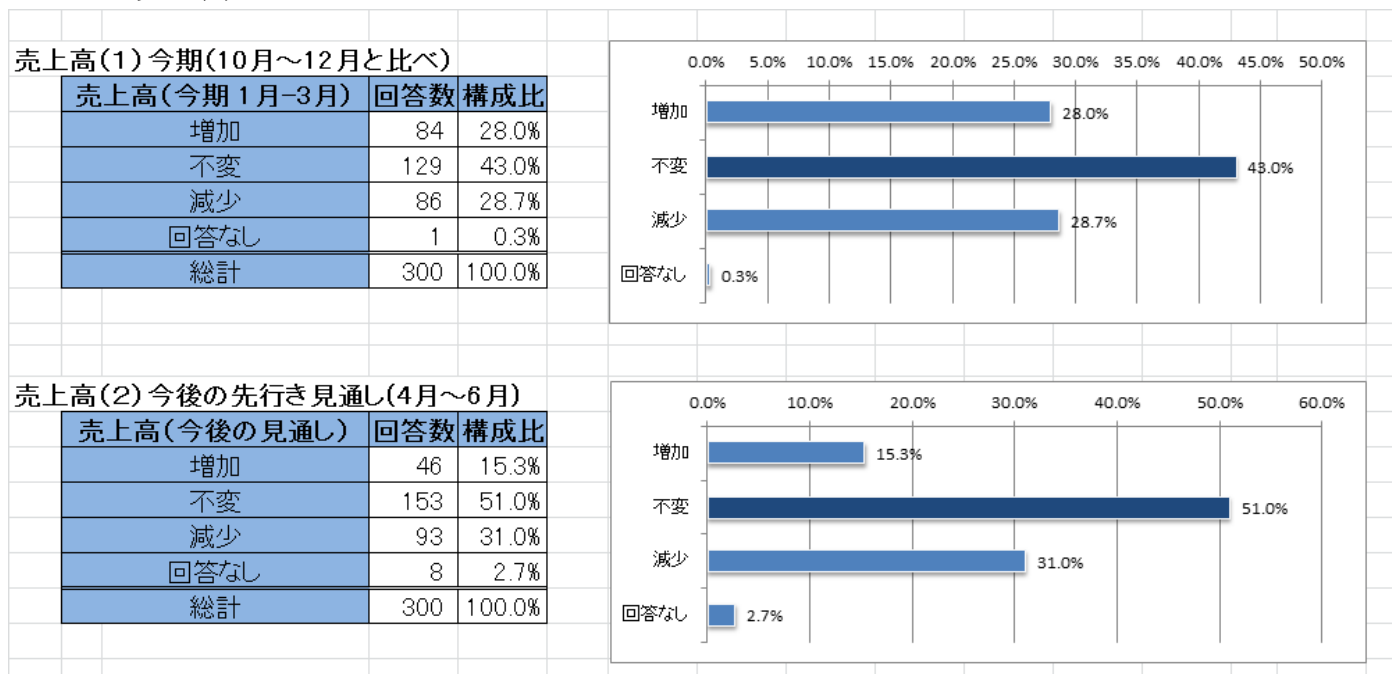
今後：平成29年4～6月						
業種	売上高	採算	仕入単価	従業員数	業況	資金繰り
製造業	不変	不変	不変	不変	不変	不変
建設業	不変	不変	上昇	不変	不変	不変
卸売業	不変	不変	不変	不変	不変	不変
小売業	減少	不変		不変	悪化	不変
運送業	減少	不変	上昇	不足	不変	不変
不動産業	不変	不変	不変	不変	不変	不変
飲食業	不変	不変	上昇	不変	不変	不変
印刷・出版業	不変	不変	不変	不変	不変	不変
ソフトウェア・情報処理業	不変	不変	不変	不変	不変	不変
サービス業	不変	不変	不変	不変	不変	不変
土業	NA	NA	NA	NA	NA	NA
その他	不変	不変	不変	不変	不変	不変
回答なし	NA	NA	NA	NA	NA	NA

業種の特徴では、製造業、不動産業、印刷・出版業、サービス業の4業種で今期と同様先行きも全て「不変」の回答が多数で、また卸売業、ソフトウェア・情報処理業、その他の3業種も先行きは全て「不変」の回答が多数となっており、横ばいといえます。建設業は今期売上高「増加」が先行きでは「不変」、今期仕入単価が「不変」から先行き「上昇」の見通しです。小売業では今期同様先行きでもさらに売上高と業況が「悪化」となりさらに厳しくなる見通しです。今期全て「不変」であった運送業では、先行きで売上高「減少」、仕入単価「上昇」、従業員数「不足」と厳しい見通しです。また、飲食業では今期に続き先行きでも仕入単価がさらに「上昇」する見通しです。

4月7日に内閣府が発表の景気動向指数は52カ月連続「改善」となり、アベノミクス景気はバブルを抜いて戦後3番目の長さとなりました。米国や中国を牽引役に世界経済の回復傾向と円安、また東日本大震災からの復興など公共事業が支えたとしています。同3日発表の日銀3月短観では2期連続で景況感は改善され、中小企業でも製造業DIが5（前期比：+4）、非製造業でも4（同：+2）となっています。その反面、円安による原材料費や燃料費の上昇で3月の企業物価指数が1.4%と3カ月連続で上昇しているものの、値上がり分の価格転嫁に時間がかかり売上や採算を圧迫しています。また、3月の有効求人倍率は1.45倍とバブル期の1990年11月以来26年ぶりの水準となり人材採用も困難になっています。今期の川口市の調査結果でも、仕入価格上昇の影響と従業員不足が色濃く出ています。先行きも悪化の見通しであり、これらの課題への対策が求められます。

問 2. 景況感について

2-1. 売上高



今期 1-3 月の川口市の企業の売上高は、「増加」28.0% (前期 10-12 月:31.4%)、「不変」が 43.0% (同:38.3%)、「減少」が 28.7% (同:29.6%)、回答なしが 0.3% (同:0.8%) となっています。前期より「不変」が 4.7% 増える一方、「増加」が 3.4% 「減少」が 0.9% 下がっており、前期に続きほぼ横ばいといえます。

「増加」の回答が多数の階層は「業種別」では建設業、ソフトウェア・情報処理業の 2 業種 (同:-2)、「業歴別」では 5 年未満、～10 年以上の 2 階層 (同:-3)、「資本金別」の 1 千万円超～3 千万円以下の 1 階層 (同:-1)、「従業員別」の 21 人～50 人の 1 階層 (同:-3) と前期に比べ減っています。一方、「減少」の回答が多数の階層は「業種別」の小売業の 1 階層 (同:±0)、「業歴別」では 101 年以上、回答なしの 2 階層 (同:+1) の合計 3 階層でした。

今後の先行き見通しでは「増加」が 15.3%、「不変」が 51.0%、「減少」が 31.0%、回答なしが 2.7% です。「増加」が 12.7% 少なくなる一方で「減少」が 2.3% 「不変」が 8.0% 増加しており、先行きの売上高は減少もしくは横ばいと厳しい見方をしています。

「増加」の回答が多数の階層は「業歴別」の 5 年未満、81 年～90 年の 2 階層、「資本金別」の 1 億円以上の 1 階層、「従業員数別」の 101 人以上の 1 階層です。「減少」の回答が多数の階層は「業種別」の小売業、運送業の 2 業種です。「業歴別」の 91 年～100 年では回答が分かれています、その他の階層は「不変」の回答が多数となっています。

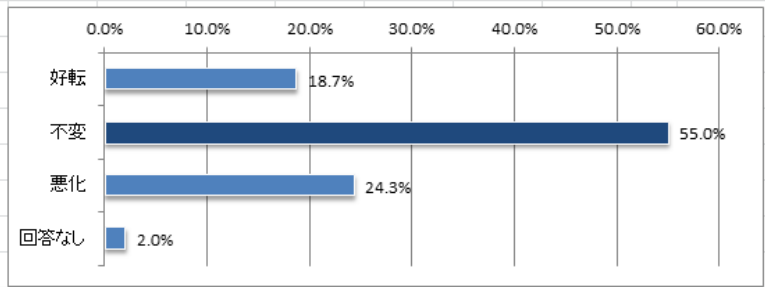
売上高 DI の比較では、川口市の企業は前期の 1.8 から今期 -0.7 と再びマイナスに転じました。先行きでは -15.7 とさらに 15.0 ポイント悪化する見通しです。今期は日本商工会議所、中小機構、埼玉県調査に比べてマイナス幅は小さく川口市の売上高 DI の優位性がみられましたが、先行きでは川口市が最も悪化しています。

	2016年 1-3月	2016年 4-6月	2016年 7-9月	前期 10-12月	今期 1-3月	先行き 4-6月
川口商工会議所「リアルタイム景況調査」	-4.5	-10.1	-9.0	1.8	-0.7	-15.7
日本商工会議所「LOBQ(早期景気観測)」	-16.9	-17.2	-22.4	-18.4	-19.3	-15.3
中小機構「中小企業景況調査」	-17.5	-19.3	-17.9	-18.0	-14.3	-
埼玉県四半期経営動向調査	-28.3	-24.8	-21.7	-12.2	-23.5	-8.1
日本銀行調査統計局「日銀短観」	-	-	-	-	-	-

2-2. 採算

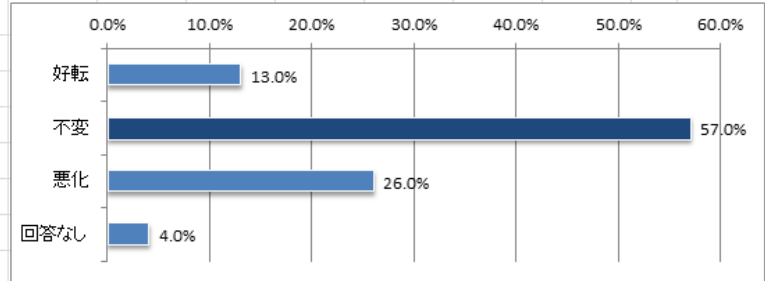
採算(1) 今期(10月～12月と比べ)

採算(今期1月～3月)	回答数	構成比
好転	56	18.7%
不変	165	55.0%
悪化	73	24.3%
回答なし	6	2.0%
総計	300	100.0%



採算(2) 今後の先行き見通し4月～6月)

採算(今後の見通し)	回答数	構成比
好転	39	13.0%
不変	171	57.0%
悪化	78	26.0%
回答なし	12	4.0%
総計	300	100.0%



今期1-3月の川口市の企業の採算(経常利益)は、「好転」が18.7%(前期10-12月:19.9%)、「不変」が55.0%(同:53.1%)、「悪化」が24.3%(同:24.0%)、「回答なし」が2.0%(同:3.1%)です。「好転」の回答が1.2%減少、「悪化」の回答が0.3%増加していますが、ほぼ前期と変わらず横ばいといえます。

「好転」と回答が多数の階層は「業種別」のソフトウェア・情報処理業(同:±0)の1業種と「従業員数別」の101人以上の1階層(同:±0)です。すべての属性で「悪化」の回答が多数の階層はなく、「資本金別」の1億円超～で回答が分かれています。それ以外の階層では「不変」の回答が多数となっています。

一方、今後の採算の先行き見通しは、「好転」が13.0%、「不変」が57.0%、「悪化」が26.0%、「回答なし」が4.0%でした。「好転」と回答する企業が5.7%減少する一方、「不変」が2.0%、「悪化」が1.7%、「回答なし」が2.0%増えており、今後の見通しは悪化もしくは不透明とする回答が増えています。

属性別集計のなかで「好転」の回答が多かったのは「資本金別」の1億円超～の1階層、「従業員数別」の101人以上の1階層です。すべての属性で「悪化」の回答が多数の階層はありませんでした。「業歴別」の81年～100年の2階層では回答が分かれており、それ以外の階層は全て「不変」の回答が多数となっています。

採算DIの比較では、川口市の企業が前期5期ぶりに改善しましたが今期は-5.6と悪化しました。先行きでは-13.0とさらに悪化する見通しです。しかし日本商工会議所、中小機構、埼玉県内全体に比べてマイナス幅は小さくなっており、今期は依然として川口の企業の採算DIの優位性が見られますが、先行きではその差は小さくなっています。

自由回答には「燃料の高騰や人材不足がまともに経営にひびいています。」「材料値上分が必ずしも単価に乗せられない。」「仕入価格があがっていて、利益がなかなか厳しい。」「原材料や光熱費の値上が予想されて、これをどう売値に反映させるかが難しい課題です。」とのコメントが寄せられており、次頁の仕入単価の上昇が採算のマイナス要因として悪影響を及ぼしています。

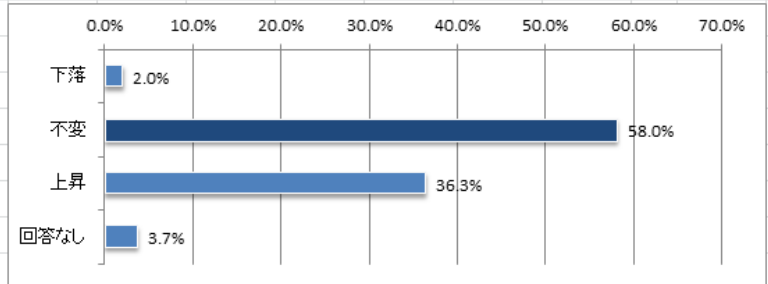
2-2. 採算DIの比較(「好転」-「悪化」)

	2016年 1-3月	2016年 4-6月	2016年 7-9月	前期 10-12月	今期 1-3月	先行き 4-6月
川口商工会議所「リアルタイム景況調査」	-5.3	-8.4	-11.9	-4.1	-5.6	-13.0
日本商工会議所「LOBO(早期景気観測)」	-19.2	-18.7	-22.2	-20.7	-20.2	-17.1
中小機構「中小企業景況調査」	-25.6	-24.1	-24	-25.4	-25.2	-21.3
埼玉県四半期経営動向調査	-27.9	-26.5	-26.9	-22.9	-26.6	-16.0
日本銀行調査統計局「日銀短観」	-	-	-	-	-	-

2-3. 仕入単価

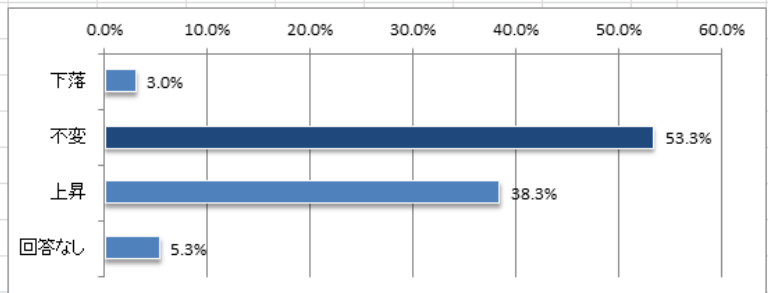
仕入単価(1) 今期(10月～12月と比べ)

仕入単価(今期1月～3月)	回答数	構成比
下落	6	2.0%
不変	174	58.0%
上昇	109	36.3%
回答なし	11	3.7%
総計	300	100.0%



仕入単価(2) 今後の先行き見通し(4月～6月)

仕入単価(今後の見通し)	回答数	構成比
下落	9	3.0%
不変	160	53.3%
上昇	115	38.3%
回答なし	16	5.3%
総計	300	100.0%



今期1-3月の川口市の企業の仕入単価は、「下落」が2.0%（前期10-12月：3.6%）、「不変」が58.0%（同：61.2%）「上昇」が36.3%（同：29.1%）、「回答なし」が3.7%（同：6.1%）です。3期連続で「上昇」が増えており、引き続き仕入単価の上昇傾向が続いています。

「上昇」の回答が多数の階層は「業種別」の飲食業の1業種（同：±0）、「業歴別」の回答なしの1階層（同：±0）、「従業員数別」の51人～100人の1階層（同：±0）です。「業種別」では製造業、建設業、卸売業、小売業、運送業、不動産業、印刷・出版業、ソフトウェア・情報処理業、サービス業、その他の10業種（同：±0）、「業歴別」の5年未満～101年以上の12階層（同：+1）、「資本金別」の個人事業主、500万円以下～1億円以上超～の全7階層（同：±0）、「従業員数別」の0～50人、101人以上、回答なしの5階層（同：+1）で「不変」の回答が多数です。全ての属性で「下落」の回答が多数の階層はありませんでした。

一方、今後の仕入単価の先行き見通しでは、「下落」が3.0%、「不変」が53.3%、「上昇」が38.3%、「回答なし」が5.3%と、「下落」が1.0%、「上昇」が2.0%増加していますが、実態はほぼ横ばいの見通しです。

「上昇」の回答が多数の階層は「業種別」の建設業、運送業、飲食業の3階層、「業歴別」の91年～100年、回答なしの2階層、「資本金別」の1千万円～3千万円以下の1階層、「従業員数別」の51人～100人、回答なしの2階層です。他の階層は全て「不変」の回答が多数であり、「下落」の回答が多数の階層はありませんでした。

川口市の企業の仕入単価DIは前期に続き今期は-34.3、先行きも-35.5と上昇していますが、日本商工会議所、中小機構、日銀短観の調査結果よりもマイナス幅がさらに拡大しており、仕入単価の上昇は一層深刻になっています。また、売上高DI、採算DIがやや悪化しており、原材料費や燃料費の価格上昇による収益悪化が懸念されます（前頁「採算」自由回答コメント参照）。

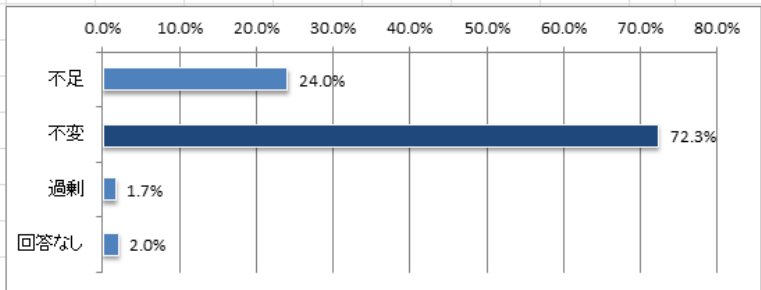
2-3. 仕入単価DIの比較(「下落(低下)」-「上昇」)

	2016年 1-3月	2016年 4-6月	2016年 7-9月	前期 10-12月	今期 1-3月	先行き 4-6月
川口商工会議所「リアルタイム景況調査」	-13.8	-13.0	-17.6	-25.5	-34.3	-35.3
日本商工会議所「LOBO(早期景気観測)」	-24.5	-23.1	-19.5	-24.8	-27.5	-28.7
中小機構「中小企業景況調査」	-22.6	-20.9	-16.6	-20.5	-22.1	-20.1
埼玉県四半期経営動向調査	-	-	-	-	-	-
日本銀行調査統計局「日銀短観」製造業	-7.0	-7.0	-5.0	-12.0	-16.0	-16.0
日本銀行調査統計局「日銀短観」非製造業	-9.0	-13.0	-11.0	-15.0	-13.0	-14.0

2-4. 従業員

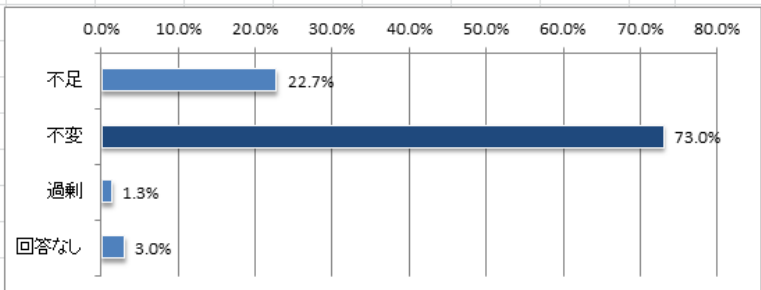
従業員(1) 今期(10月～12月と比べ)

従業員(今期 1月～3月)	回答数	構成比
不足	72	24.0%
不変	217	72.3%
過剰	5	1.7%
回答なし	6	2.0%
総計	300	100.0%



従業員(2) 今後の先行き見通し(4月～6月)

従業員(今後の見通し)	回答数	構成比
不足	68	22.7%
不変	219	73.0%
過剰	4	1.3%
回答なし	9	3.0%
総計	300	100.0%



今期 1-3 月の川口市の企業における従業員数は、「不足」が 24.0% (前期 10-12 月 : 23.5%)、「不変」が 72.3% (同 : 71.9%)、「過剰」が 1.7% (同 : 3.1%)、「回答なし」が 2.0% (同 : 1.5%) です。前期とほぼ横ばいですが、引き続き人材不足の状況が続いています。

全ての属性で「不足」および「過剰」の回答が多数の階層はありませんでした。「業種別」の製造業、建設業、卸売業、小売業、運送業、不動産業、印刷・出版業、ソフトウェア・情報処理業、サービス業、その他の 10 業種 (同 : +1)、「業歴別」の全 13 階層 (同 : +1)、「資本金別」の個人事業主、500 万円以下～1 億円以下の 6 階層 (同 : -1)、「従業員数別」の 0～50 人、101 人以上、回答なしの 5 階層 (同 : +1)、で「不変」と回答が多数となっています。

一方、今後の先行きの見通しでは、「不足」が 22.7%、「不変」が 73.0%、「過剰」が 1.3%、回答なしが 3.0% です。「不足」の回答が 1.3%、「過剰」の回答が 0.4%減少する一方で、「不変」が 0.7%、「回答なし」が 1.0%増えており、実態は横ばいで先行きも人手不足の状況が変わらない見通しです。

「業種別」では運送業の 1 業種で「不足」と回答が多数となりました。「業種別」の製造業、建設業、卸売業、小売業、不動産業、飲食業、印刷・出版業、ソフトウェア・情報処理業、サービス業、その他の 10 業種、「業歴別」の全 13 階層、「資本金別」の個人事業主、500 万円以下～1 億円以下の 6 階層、「従業員数別」の 0～50 人、101 人以上、回答なしの 5 階層で「不変」の回答が多数でとなっています。

川口市内の企業の従業員 D I は前期 20.4 に比べ 22.3 と 4 期連続で悪化しています。先行きは 21.4 とやや改善するものの、依然として日本商工会議所、中小機構の全国 D I に比べてマイナス幅は大きく、川口市内企業の従業員不足は依然として深刻な状況が続いています。

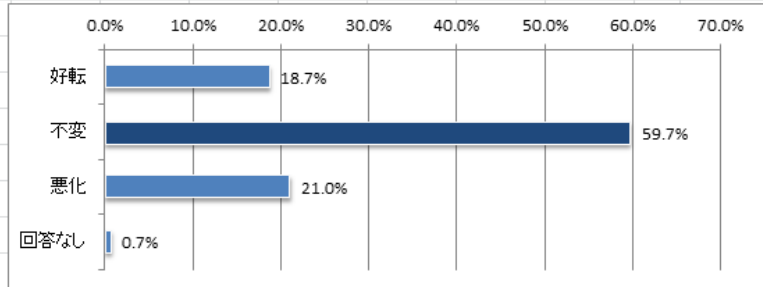
2-4. 従業員DIの比較(「不足」-「過剰(増加)」)

	2016年 1-3月	2016年 4-6月	2016年 7-9月	前期 10-12月	今期 1-3月	先行き 4-6月
川口商工会議所「リアルタイム景況調査」	24.5	18.2	19.2	20.4	22.3	21.4
日本商工会議所「LOB O(早期景気観測)」	15.3	14.7	16.2	17.3	18.4	18.8
中小機構「中小企業景況調査」	14.0	13.3	15.3	16.2	17.1	-
埼玉県四半期経営動向調査	-	-	-	-	-	-
日本銀行調査統計局「日銀短観」	20.0	19.0	20.0	24.0	28.0	30.0

2-5. 業況

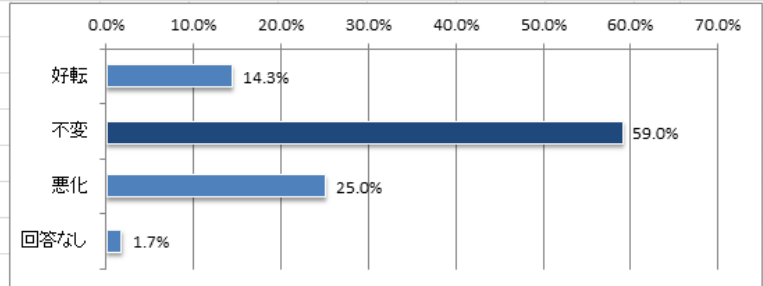
業況(1) 今期(10月～12月と比べ)

業況(今期1月-3月)	回答数	構成比
好転	56	18.7%
不変	179	59.7%
悪化	63	21.0%
回答なし	2	0.7%
総計	300	100.0%



業況(2) 今後の先行き見通し(4月～6月)

業況(今後の見通し)	回答数	構成比
好転	43	14.3%
不変	177	59.0%
悪化	75	25.0%
回答なし	5	1.7%
総計	300	100.0%



今期1-3月の川口市の企業における業況は、「好転」が18.7%（前期10-12月：17.6%）、「不変」が59.7%（同：57.9%）、「悪化」が21.0%（同：22.7%）、「回答なし」が0.7%（同：1.8%）です。「悪化」が1.7%下がる一方、「好転」が1.1%増えており、前々期、前期に続き3期連続で好転しています。

属性別では「業歴別」の5年未満の1階層（同：+1）で「好転」の回答が多数でした。一方、「業種別」小売業の1業種（同：±0）で「悪化」の回答が多数となっています。「業種別」の製造業、建設業、卸売業、運送業、不動産業、飲食業、印刷・出版業、ソフトウェア・情報処理業、サービス業、その他の10業種（同：±0）、「業歴別」の5年～80年、91年～100年の9階層（同：-2）、「資本金別」の個人事業主、500万円以下～1億円以上の全7階層（同：±0）、「従業員数別」の0～50人、101人以上、回答なしの5階層（同：-1）で「不変」の回答が多数となっています。

今後の業況先行き見通しでは、「好転」が14.3%、「不変」が59.0%、「悪化」が25.0%、「回答なし」が1.7%で、「好転」が4.4%減少する一方、「悪化」が4.0%増加しており、先行きは悪化する見通しです。

属性別では「好転」の回答が多数の階層はありませんでした。「悪化」の回答が多数の階層は「業種別」は小売業の1業種。「業歴別」の81年～90年、101年以上の2階層です。「業種別」の製造業、建設業、卸売業、運送業、不動産業、飲食業、印刷・出版業、ソフトウェア・情報処理業、サービス業、その他の10業種、「業歴別」の5年～80年、回答なしの9階層、「資本金別」の個人事業主、500万円以下～1億円超の全7階層、「従業員数別」の0～101人以上、回答なしの全6階層で「不変」の回答が多数となっています。

業況DIでは川口商工会議所の前期は-5.1から今期-2.3と4期連続で好転しました。日本商工会御所、中小機構のDIと比べてもマイナス幅が小さく川口市の企業の業況DIの優位性が見られます。先行きは-10.7と悪化する見通しで、日本商工会議所、中小機構のDIと比べても川口の企業の業況DIの差も縮小しています。

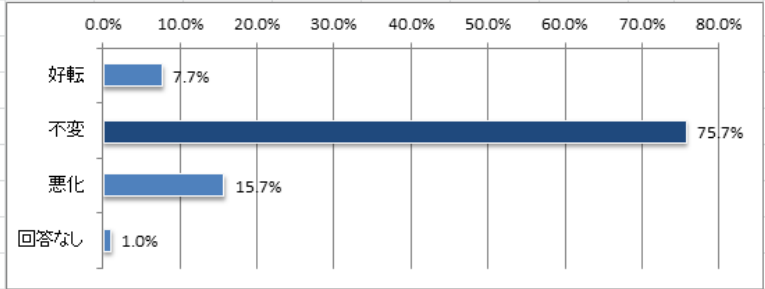
2-5. 業況DIの比較(「好転」-「悪化」)

	2016年 1-3月	2016年 4-6月	2016年 7-9月	前期 10-12月	今期 1-3月	先行き 4-6月
川口商工会議所「リアルタイム景況調査」	-9.3	-17.2	-13.5	-5.1	-2.3	-10.7
日本商工会議所「LOBO(早期景気観測)」	-21.9	-22.9	-25.7	-23.4	-22.4	-19.5
中小機構「中小企業景況調査」	-18.1	-19.5	-18.2	-18.7	-17.0	-13.7
埼玉県四半期経営動向調査	-	-	-	-	-	-
日本銀行調査統計局「日銀短観」	1.0	-1.0	0.0	2.0	5.0	-1.0

2-6. 資金繰り

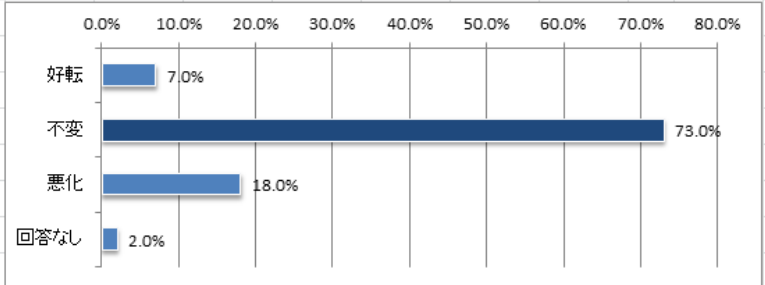
資金繰り(1) 今期(10月～12月と比べ)

資金繰り(今期 1月～3月)	回答数	構成比
好転	23	7.7%
不変	227	75.7%
悪化	47	15.7%
回答なし	3	1.0%
総計	300	100.0%



資金繰り(2) 今後の先行き見通し(4月～6月)

資金繰り(今後の見通し)	回答数	構成比
好転	21	7.0%
不変	219	73.0%
悪化	54	18.0%
回答なし	6	2.0%
総計	300	100.0%



今期 1-3 月の川口市の企業における資金繰りは、「好転」が 7.7% (前期 10-12 月 : 7.7%)、「不変」が 75.7% (同 : 75.8%)、「悪化」が 15.7% (同 : 15.3%)、「回答なし」が 1.0% (同 : 1.3%) です。前期との大きな変化は見られず今期の資金繰り環境もほぼ横ばいです。

「業種別」では全 11 業種 (同 : -2)、「業歴別」では全 13 階層 (同 : +1)、「資本金別」では個人事業主、500 万円以下～1 億超～の全 7 階層 (同 : -1)、「従業員数別」では全 6 階層 (同 : ±0) で、全ての階層で「不変」と回答する企業が多数となっています。

一方、今後の資金繰りの先行き見通しでは、「好転」が 7.0%、「不変」が 73.0%、「悪化」が 18.0%、回答なしが 2.0%となっています。「好転」が 0.7%、「不変」が 2.7%下がる一方、「悪化」は 2.3%、「回答なし」は 1.0%増えており、先行きは悪化の見通しです。

「好転」の回答が最も多いのは「従業員数別」の 101 人以上の 1 階層です。「業種別」では全 11 業種、「業歴別」では 5 年未満～90 年、101 年以上、回答なしの 12 階層、「資本金別」の個人事業主、500 万円以下～1 億円以下の 6 階層、「従業員数別」では 0～100 人、回答なしの 5 階層で「不変」と回答する企業が多数です。属性別集計の中で「悪化」の回答が多数の階層はありませんでした。

川口市の企業の資金繰り DI は前期の -7.6 から今期 -8.0 と 3 期連続で悪化し、先行きも -11.0 とさらに悪化する見込みです。今期の川口市の資金繰り DI と日本商工会議所、中小機構、埼玉県内全体の調査とのマイナス幅の差は縮小してきています。先行きでは差がなくなり、他の調査との優位性はなくなっています。

自由回答では「外貨 (ドル) を送金しにくくなっている国もあるようで、代金回収などで苦労しています。」「工賃は年々下がり (中略) その為に年 1 度、借入・借替をしなくてはなりません。それで毎期赤字になっていますなど、様々なコメントが寄せられました。

2-6. 資金繰りDIの比較(「好転」-「悪化」)	2016年 1-3月	2016年 4-6月	2016年 7-9月	前期 10-12月	今期 1-3月	先行き 4-6月
川口商工会議所「リアルタイム景況調査」	-3.6	-3.2	-6.3	-7.6	-8.0	-11.0
日本商工会議所「LOBO(早期景気観測)」	-24.5	-11.2	-12.9	-12.2	-11.1	-10.3
中小機構「中小企業景況調査」	-13.8	-13.9	-13.7	-13.9	-13.1	-
埼玉県四半期経営動向調査	-19.2	-15.9	-19.5	-15.8	-19.5	-11.0
日本銀行調査統計局「日銀短観」	-	-	-	-	-	-

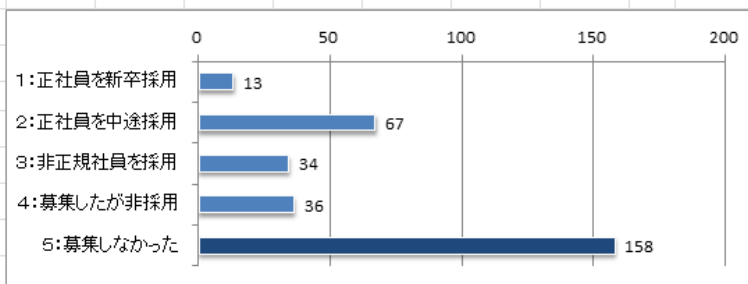
問3 有効求人倍率が1.43倍（2017年2月時点）と、バブル期並みの水準となるなど、人手不足が深刻化し、企業にとって採用活動が極めて重要となっています。これに関連して、以下についてお伺いします。※非正規社員とは、契約社員、パート・アルバイト、派遣社員を指します。

問3-1 平成28年度の採用実績（平成28年4月～平成29年3月入社）について、選択肢からお選びください（複数該当する場合は全てお選びください）。

〔選択肢〕 1：正社員を新卒採用した 2：正社員を中途採用した 3：非正規社員を採用した
4：募集したが正社員・非正規社員ともに採用できなかった 5：そもそも募集しなかった

3-1. 平成28年度の採用実績（複数回答可）

平成28年度の採用実績	回答数
1: 正社員を新卒採用	13
2: 正社員を中途採用	67
3: 非正規社員を採用	34
4: 募集したが非採用	36
5: 募集しなかった	158



平成28年度の採用実績を聞いたところ、「正社員を新卒採用した」13社、「正社員を中途採用した」67社、「非正規社員を採用した」34社、「募集したが正社員・非正規社員ともに採用できなかった」36社、「そもそも募集しなかった」158社となりました。正社員を採用できた会社は新卒と中途とを合わせて80社ある一方で、採用できなかった会社も34社ありました。

「正社員を新卒採用した」の回答が多数の階層は「従業員数別」の101人以上の1階層でした。

「正社員を中途採用した」の回答が多数の階層は「業歴別」の81年～90年の1階層、「資本金別」の1千万円超～5千万円以下の2階層、「従業員数別」の6人～50人の2階層でした。

「非正規社員を採用した」の回答が多数の階層は、「業種別」の飲食業の1業種、「資本金別」の5千万円超～1億円以下の1階層でした。

「募集したが正社員・非正規社員ともに採用できなかった」の回答が多数の階層は、「業種別」の運送業の1業種のみでした。全国的にドライバー不足が問題視されている中、川口市の運送業でも採用状況は厳しいようです。

「そもそも募集をしなかった」の回答が多数の階層は「業種別」の製造業、建設業、卸売業、小売業、不動産業、サービス業、その他の7業種、「業歴別」の5年未満～80年、101年以上の10階層、「資本金別」の個人事業主、500万円以下～1千万円以下の3階層、「従業員数別」の0～5人の1階層でした。

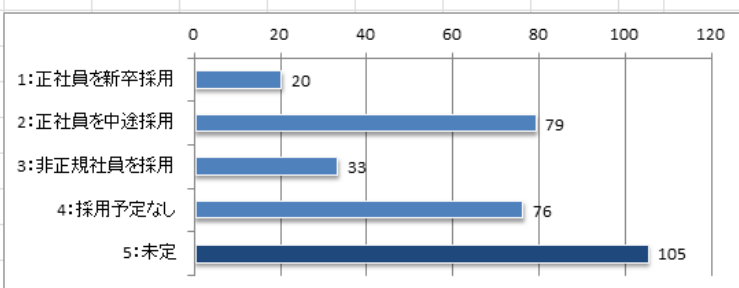
自由回答のコメントでは「人材を募集しても入ってこない。去年の暮れに1人やめてしまった。（中略）今はバイトで何とか補充しているが、バイトの募集も中々入ってこないのが現実です。」「製品単価が低いためもあり、時給アップがむずかしいところもあって、なかなか応募がないのが悩みです。仕事はあるので、採用につながらないので残念です。」「ドライバー募集を2年前から行っているが希望通り採用できない。採用しても質が悪い。」「社員等の高齢化における作業効率の低下、材料仕入れの高騰、受注単価等の低迷等が重なり、資金繰りも厳しく、人材確保もしにくく、悪循環に陥っている。」「ハローワークにて求人しているが有能な人材がまず来ない。」「募集をたえずかけていますが、人がみつからない。」など人材の採用に悩んでいる内容のコメントが多数寄せられています。

問3-2 **平成29年度の採用（平成29年4月～平成30年3月入社）**について、選択肢からお選びください（**複数該当する場合は全てお選びください**）。

[選択肢] 1：正社員を新卒採用する予定 2：正社員を中途採用する予定 3：非正規社員を採用する予定
4：正社員・非正規社員ともに採用は行わない予定 5：現時点では未定

3-2. 平成29年度の採用予定(複数回答可)

採用予定	回答数
1: 正社員を新卒採用	20
2: 正社員を中途採用	79
3: 非正規社員を採用	33
4: 採用予定なし	76
5: 未定	105



平成29年度の採用について聞いたところ、「正社員を新卒採用する予定」20社、「正社員を中途採用する予定」79社、「非正規社員を採用する予定」33社、「正社員・非正規社員ともに採用は行わない予定」76社、「現時点では未定」105社でした。

「正社員を新卒採用する予定」の回答が多数の階層は、「従業員数別」の51人～101人以上の2階層でした。「正社員を中途採用する予定」の回答が多数の階層は、「業種別」の運送業の1業種、「業歴別」の11年～20年、51年～60年、回答なしの3階層、「資本金別」の1千万円以上～5千万円以下の2階層、従業員数別の6人～50人の2階層でした。

「非正規社員を採用する予定」の回答が多数の階層は、「業種別」の飲食業、サービス業の2業種、「業歴別」の5～10年の1階層、「従業員別」の回答なしの1階層でした。

「正社員・非正規社員ともに採用は行わない予定」が多数の階層は「業種別」の卸売業の1業種、「業歴別」の21年～30年の1階層、「資本金別」の個人事業主の1階層でした。

「現時点では未定」の回答が多かったのは「業種別」の製造業、建設業、小売業、不動産業、その他の5業種、「業歴別」の5年未満～10年、41年～50年、61年～90年の6階層、「資本金別」の500万円以下～1千万円以下の2階層、「従業員数別」の0～5人の1階層でした。

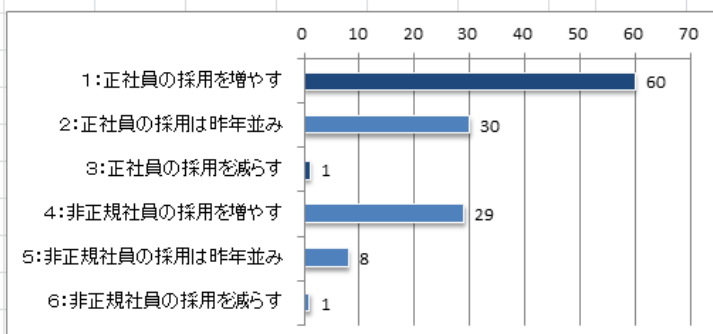
問3-3 ※質問3-2で、「採用する予定」（選択肢1、2、3）と回答した方にお伺いします。

平成28年度と比較した場合の、貴社の**平成29年度の採用方針**について、**選択肢からお選びください（複数該当する場合は全てお選びください）**。

[選択肢] 1：正社員の採用を増やす 2：正社員の採用は昨年度並み 3：正社員の採用を減らす
4：非正規社員の採用を増やす 5：非正規社員の採用は昨年度並み 6：非正規社員の採用を減らす

3. 平成29年度の採用方針(複数回答可)

採用方針	回答数
1: 正社員の採用を増やす	60
2: 正社員の採用は昨年並み	30
3: 正社員の採用を減らす	1
4: 非正規社員の採用を増やす	29
5: 非正規社員の採用は昨年並み	8
6: 非正規社員の採用を減らす	1



平成29年度に採用すると回答した企業に、採用方針について聞いたところ「正社員の採用を増やす」60社、「正社員の採用は昨年度並み」30社、「正社員の採用を減らす」1社、「非正規社員の採用を増やす」29社、「非正規社員の採用は昨年度並み」8社、「非正規社員の採用を減らす」1社となっています。

「正社員の採用を増やす」の回答が多数の階層は、「業種別」の製造業、建設業、卸売業、小売業、運送業の5業種、「業歴別」の11年～30年、41年～80年、回答なしの7階層、「資本金別」の500万円以下～1億円以下の5階層、「従業員数別」の6人～20人の1階層でした。

「正社員の採用は昨年度並み」の多数の階層は、「業歴別」の31年～40年、81年～100年の3階層、「資本金

別」の1億円超～の1階層、「従業員数別」の101人以上の1階層でした。

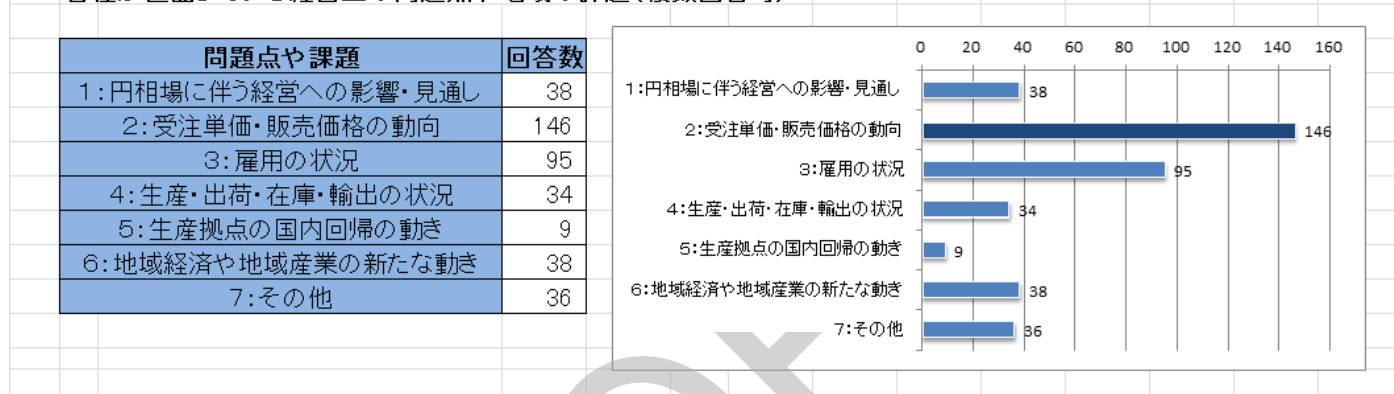
「非正規社員の採用を増やす」の回答は多数の階層は「業種別」の飲食業、サービス業、その他の3業種、「業歴別」の5年～10年の1階層、「資本金別」の個人事業主の1階層、「従業員数別」の0～5人、回答なしの2階層でした。

なお、全ての属性で「正社員の採用を減らす」「非正規社員の採用は昨年度並み」「非正規社員の採用を減らす」の回答が多数の階層はありませんでした。

自由回答では「(中略)採用するにあたり、目標を明確に持っている人材を望んでいます。女子の採用(設計士)を増やしていく方向性です。」「現状の仕事量での人数は足りているものの、将来的には技術の伝承を考えると若い人の正社員を考えなければと思われまます。」「外国人の社員でも増やしたい。特にフィリピンなどから川口商工会で招致する事が出来ないものか検討して貰えないだろうか。」などのコメントが寄せられています。

問4. 直面している経営上の問題点、地域の課題

問4 自社が直面している経営上の問題点や地域の課題(複数回答可)



直面している経営上の問題点、地域の課題について聞いたところ 1位「受注単価・販売価格の動向」:146社(同:181社)、2位「雇用の状況」:95社(前期:176社)、3位「地域経済や地域産業の新たな動き」:38社(同:82社)、3位「円相場に伴う経営への影響・見通し」:38社(同:69社)、5位「その他」:36社(同:31社)、6位「生産・出荷・在庫・輸出の状況」:34社(同:40社)、7位「生産拠点の国内回帰の動き」:9社(同:20社)でした。前期6位の「その他」が5位に順位を上げた一方、5位の「生産・出荷・在庫・輸出の状況」が6位に順位を下げました。

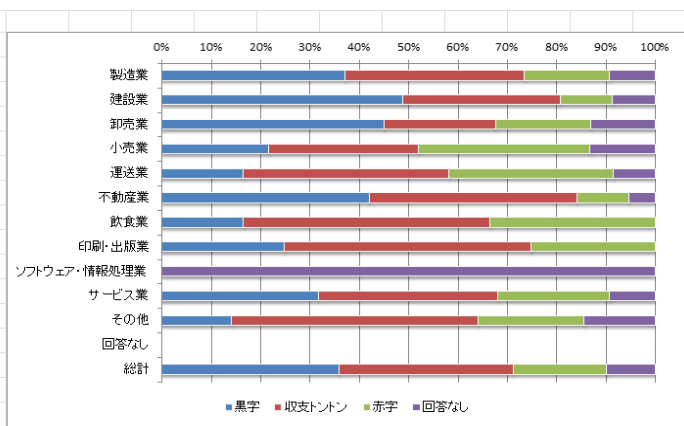
「業種別」では製造業、建設業、卸売業、小売業、その他の5業種(同:+1)、「業歴別」では21年～60年、71年～80年、101年以上の6階層(同:±0)で、「資本金別」では個人事業主、500万円以下～1億円以下の6階層(同:+2)で、「従業員数別」では0～20人、回答なしの3階層(同:±0)で「受注単価・販売価格の動向」の回答が多数でした。また、「業種別」の運送業、飲食業、サービス業の3業種(同:-4)で、「業歴別」の5年～20年、回答なしの3階層(同:±0)で「雇用の状況」の回答が多数でした。また、「資本金別」の1億円超～の1階層(同:+1)、「従業員数別」の101人以上の1階層(同:+1)で「円相場に伴う経営への影響・見通し」の回答が多数でした。

「その他」のコメントでは、「後継者問題。事業の継承の見通しが立たない。」など後継者に関するもの8件、「原油が上がることで仕入れが上がりますが、売上単価に反映するには時間がかかりますし、買い控えて売上も伸びない状況におちいります。」など仕入コスト高に関するもの5件、「受注の増加による運転資金の不足が問題になる。」など資金繰りに関するもの4件、「自主商品の開発・販売」など新分野進出に関するもの4件、その他に人材確保難に関するもの3件、受注確保に関するもの3件などが寄せられました。

①属性別「収益状況」

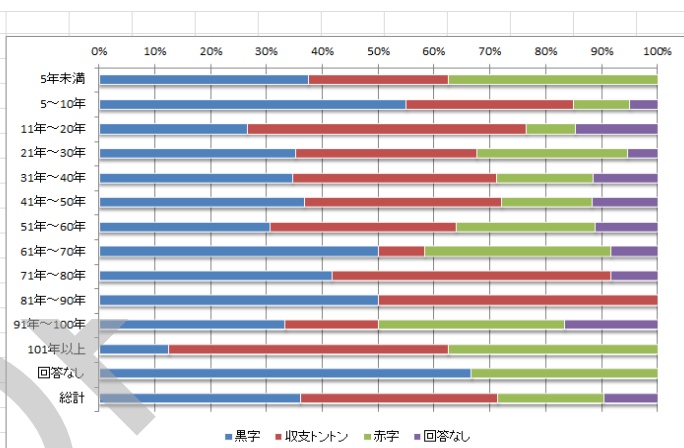
業種別収益状況

業種別収益状況					
業種	黒字	収支トントン	赤字	回答なし	総計
製造業	45	44	21	11	121
建設業	23	15	5	4	47
卸売業	14	7	6	4	31
小売業	5	7	8	3	23
運送業	2	5	4	1	12
不動産業	8	8	2	1	19
飲食業	1	3	2		6
印刷・出版業	1	2	1		4
ソフトウェア・情報処理業				1	1
サービス業	7	8	5	2	22
その他	2	7	3	2	14
回答なし					0
総計	108	106	57	29	300



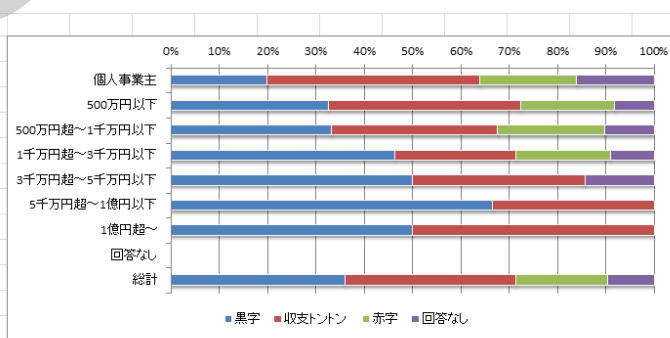
業歴別収益状況

業歴別収益状況					
業歴	黒字	収支トントン	赤字	回答なし	総計
5年未満	3	2	3		8
5～10年	11	6	2	1	20
11年～20年	9	17	3	5	34
21年～30年	13	12	10	2	37
31年～40年	18	19	9	6	52
41年～50年	25	24	11	8	68
51年～60年	11	12	9	4	36
61年～70年	6	1	4	1	12
71年～80年	5	6		1	12
81年～90年	2	2			4
91年～100年	2	1	2	1	6
101年以上	1	4	3		8
回答なし	2		1		3
総計	108	106	57	29	300



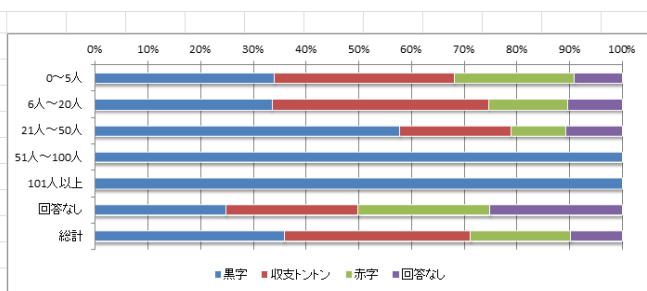
資本金別収益状況

資本金別収益状況					
資本金	黒字	収支トントン	赤字	回答なし	総計
個人事業主	5	11	5	4	25
500万円以下	32	39	19	8	98
500万円超～1千万円以下	33	34	22	10	99
1千万円超～3千万円以下	26	14	11	5	56
3千万円超～5千万円以下	7	5		2	14
5千万円超～1億円以下	4	2			6
1億円超～	1	1			2
回答なし					0
総計	108	106	57	29	300



従業員別収益状況

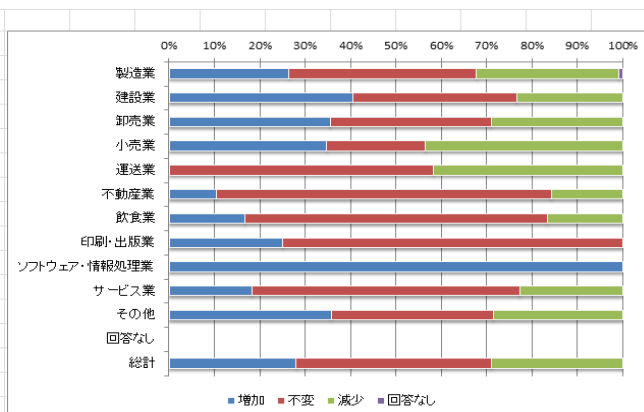
従業員数別収益状況					
従業員数	黒字	収支トントン	赤字	回答なし	総計
0～5人	57	57	38	15	167
6人～20人	36	44	16	11	107
21人～50人	11	4	2	2	19
51人～100人	2				2
101人以上	1				1
回答なし	1	1	1	1	4
総計	108	106	57	29	300



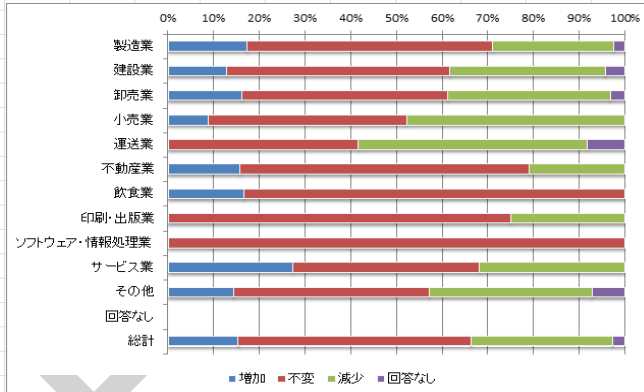
②属性別景況感（売上高）

業種別売上高

業種	増加	不変	減少	回答なし	総計
製造業	32	50	38	1	121
建設業	19	17	11		47
卸売業	11	11	9		31
小売業	8	5	10		23
運送業		7	5		12
不動産業	2	14	3		19
飲食業	1	4	1		6
印刷・出版業	1	3			4
ソフトウェア・情報処理業	1				1
サービス業	4	13	5		22
その他	5	5	4		14
回答なし					0
総計	84	129	86	1	300

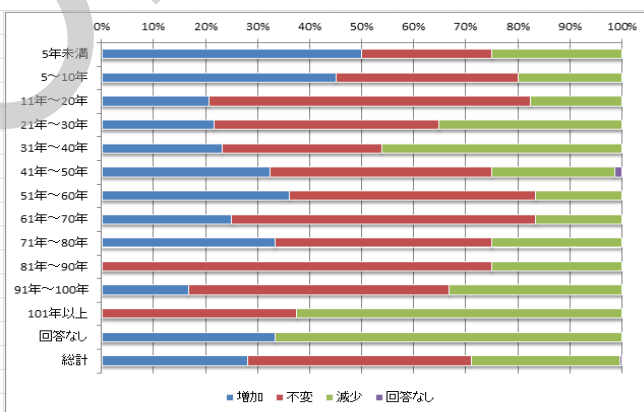


業種	増加	不変	減少	回答なし	総計
製造業	21	65	32	3	121
建設業	6	23	16	2	47
卸売業	5	14	11	1	31
小売業	2	10	11		23
運送業		5	6	1	12
不動産業	3	12	4		19
飲食業	1	5			6
印刷・出版業		3	1		4
ソフトウェア・情報処理業		1			1
サービス業	6	9	7		22
その他	2	6	5	1	14
回答なし					0
総計	46	153	93	8	300

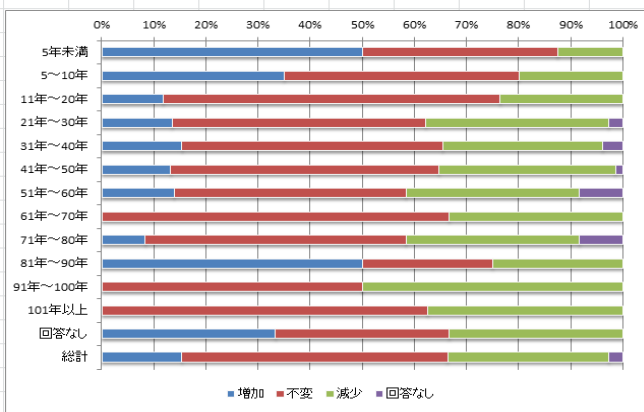


業歴別売上高

業歴	増加	不変	減少	回答なし	総計
5年未満	4	2	2		8
5～10年	9	7	4		20
11年～20年	7	21	6		34
21年～30年	8	16	13		37
31年～40年	12	16	24		52
41年～50年	22	29	16	1	68
51年～60年	13	17	6		36
61年～70年	3	7	2		12
71年～80年	4	5	3		12
81年～90年		3	1		4
91年～100年	1	3	2		6
101年以上		3	5		8
回答なし	1		2		3
総計	84	129	86	1	300



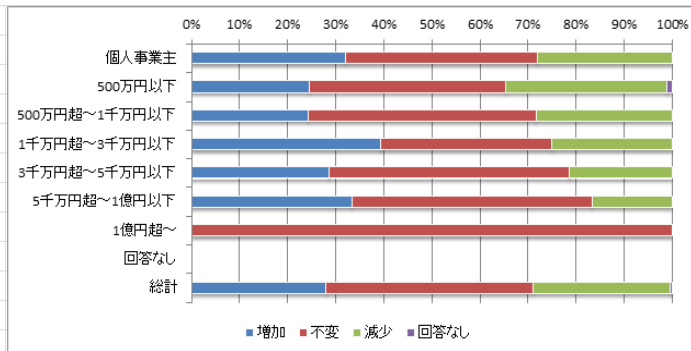
業歴	増加	不変	減少	回答なし	総計
5年未満	4	3	1		8
5～10年	7	9	4		20
11年～20年	4	22	8		34
21年～30年	5	18	13	1	37
31年～40年	8	26	16	2	52
41年～50年	9	35	23	1	68
51年～60年	5	16	12	3	36
61年～70年		8	4		12
71年～80年	1	6	4	1	12
81年～90年	2	1	1		4
91年～100年		3	3		6
101年以上		5	3		8
回答なし	1	1	1		3
総計	46	153	93	8	300



資本金別売上高

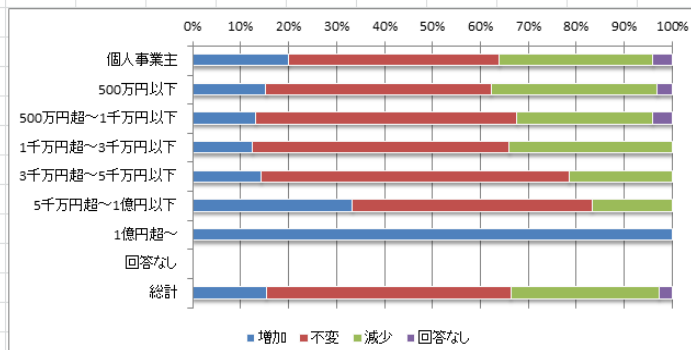
資本金別売上高(今期)1月～3月(10月～12月と比べ)

資本金	増加	不変	減少	回答なし	総計
個人事業主	8	10	7		25
500万円以下	24	40	33	1	98
500万円超～1千万円以下	24	47	28		99
1千万円超～3千万円以下	22	20	14		56
3千万円超～5千万円以下	4	7	3		14
5千万円超～1億円以下	2	3	1		6
1億円超～		2			2
回答なし					0
総計	84	129	86	1	300



資本金別売上高(今後)先行き見通し(4月～6月)

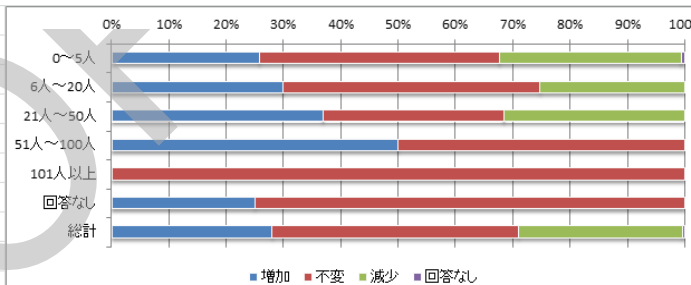
資本金	増加	不変	減少	回答なし	総計
個人事業主	5	11	8	1	25
500万円以下	15	46	34	3	98
500万円超～1千万円以下	13	54	28	4	99
1千万円超～3千万円以下	7	30	19		56
3千万円超～5千万円以下	2	9	3		14
5千万円超～1億円以下	2	3	1		6
1億円超～	2				2
回答なし					0
総計	46	153	93	8	300



従業員別売上高

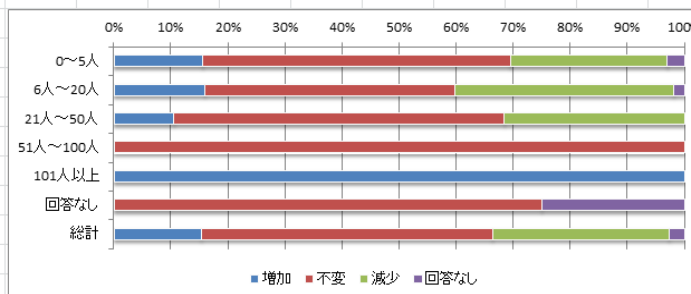
従業員数別売上高(今期)1月～3月(10月～12月と比べ)

従業員数	増加	不変	減少	回答なし	総計
0～5人	43	70	53	1	167
6人～20人	32	48	27		107
21人～50人	7	6	6		19
51人～100人	1	1			2
101人以上		1			1
回答なし	1	3			4
総計	84	129	86	1	300



従業員数別売上高(今後)先行き見通し(4月～6月)

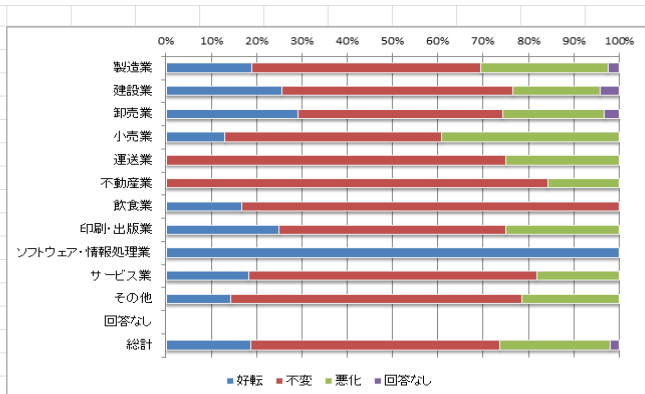
従業員数	増加	不変	減少	回答なし	総計
0～5人	26	90	46	5	167
6人～20人	17	47	41	2	107
21人～50人	2	11	6		19
51人～100人		2			2
101人以上	1				1
回答なし		3		1	4
総計	46	153	93	8	300



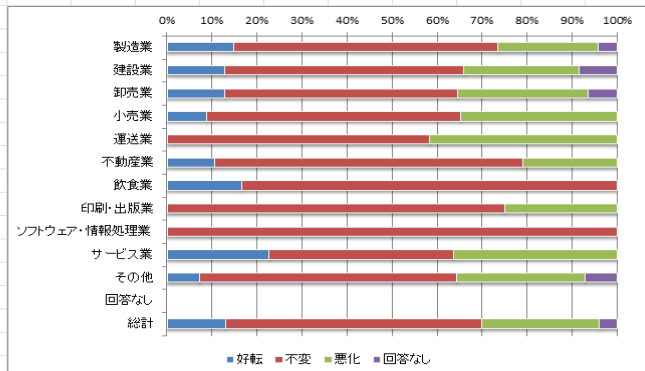
③属性別景況感（採算）

業種別採算

業種	好転	不変	悪化	回答なし	総計
製造業	23	61	34	3	121
建設業	12	24	9	2	47
卸売業	9	14	7	1	31
小売業	3	11	9		23
運送業		9	3		12
不動産業		16	3		19
飲食業	1	5			6
印刷・出版業	1	2	1		4
ソフトウェア・情報処理業	1				1
サービス業	4	14	4		22
その他	2	9	3		14
回答なし					0
総計	56	165	73	6	300

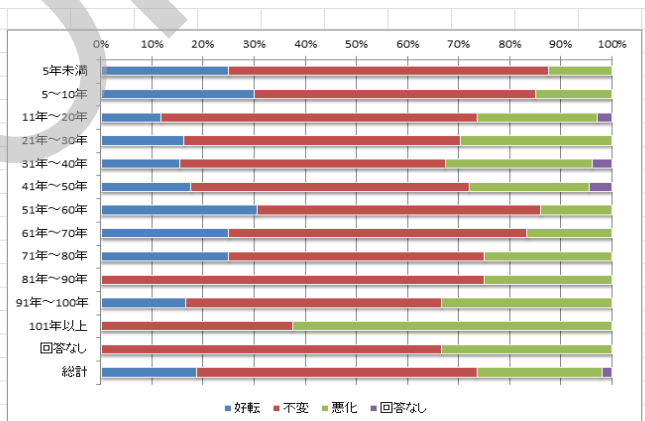


業種	好転	不変	悪化	回答なし	総計
製造業	18	71	27	5	121
建設業	6	25	12	4	47
卸売業	4	16	9	2	31
小売業	2	13	8		23
運送業		7	5		12
不動産業	2	13	4		19
飲食業	1	5			6
印刷・出版業		3	1		4
ソフトウェア・情報処理業		1			1
サービス業	5	9	8		22
その他	1	8	4	1	14
回答なし					0
総計	39	171	78	12	300

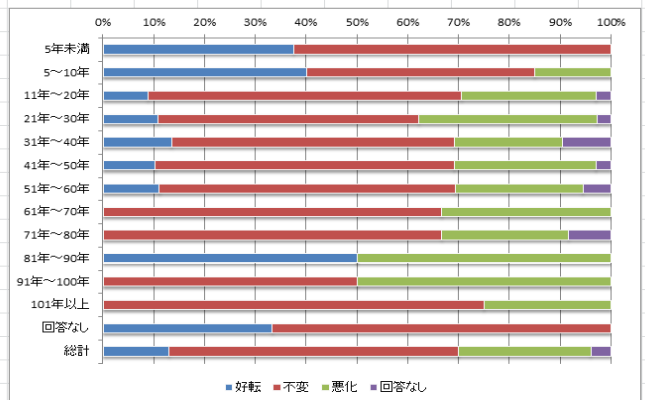


業歴別採算

業歴	好転	不変	悪化	回答なし	総計
5年未満	2	5	1		8
5～10年	6	11	3		20
11年～20年	4	21	8	1	34
21年～30年	6	20	11		37
31年～40年	8	27	15	2	52
41年～50年	12	37	16	3	68
51年～60年	11	20	5		36
61年～70年	3	7	2		12
71年～80年	3	6	3		12
81年～90年		3	1		4
91年～100年	1	3	2		6
101年以上		3	5		8
回答なし		2	1		3
総計	56	165	73	6	300



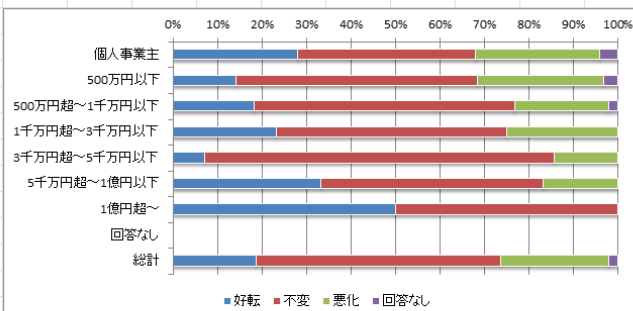
業歴	好転	不変	悪化	回答なし	総計
5年未満	3	5			8
5～10年	8	9	3		20
11年～20年	3	21	9	1	34
21年～30年	4	19	13	1	37
31年～40年	7	29	11	5	52
41年～50年	7	40	19	2	68
51年～60年	4	21	9	2	36
61年～70年		8	4		12
71年～80年		8	3	1	12
81年～90年	2		2		4
91年～100年		3	3		6
101年以上		6	2		8
回答なし	1	2			3
総計	39	171	78	12	300



資本金別採算

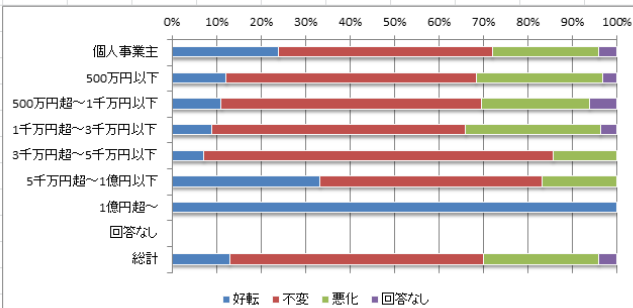
資本金別採算(今期)1月～3月(10月～12月と比べ)

資本金	好転	不変	悪化	回答なし	総計
個人事業主	7	10	7	1	25
500万円以下	14	53	28	3	98
500万円超～1千万円以下	18	58	21	2	99
1千万円超～3千万円以下	13	29	14		56
3千万円超～5千万円以下	1	11	2		14
5千万円超～1億円以下	2	3	1		6
1億円超～	1	1			2
回答なし					0
総計	56	165	73	6	300



資本金別採算(今後)先行き見通し(4月～6月)

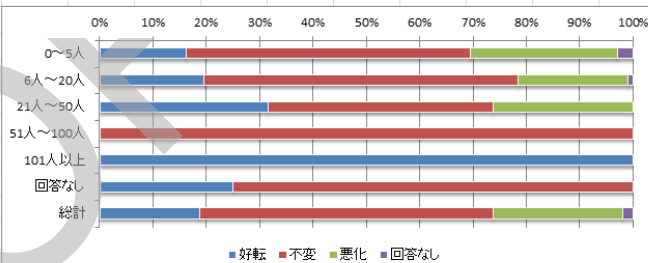
資本金	好転	不変	悪化	回答なし	総計
個人事業主	6	12	6	1	25
500万円以下	12	55	28	3	98
500万円超～1千万円以下	11	58	24	6	99
1千万円超～3千万円以下	5	32	17	2	56
3千万円超～5千万円以下	1	11	2		14
5千万円超～1億円以下	2	3	1		6
1億円超～	2				2
回答なし					0
総計	39	171	78	12	300



従業員数別採算

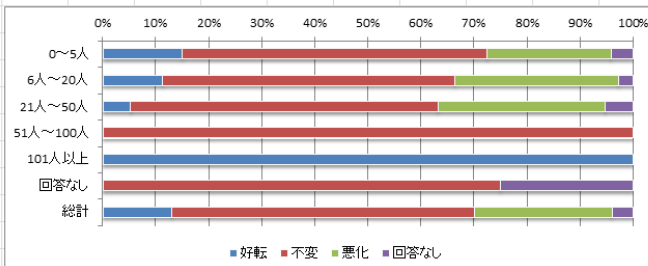
従業員数別採算(今期)1月～3月(10月～12月と比べ)

従業員数	好転	不変	悪化	回答なし	総計
0～5人	27	89	46	5	167
6人～20人	21	63	22	1	107
21人～50人	6	8	5		19
51人～100人		2			2
101人以上	1				1
回答なし	1	3			4
総計	56	165	73	6	300



従業員数別採算(今後)先行き見通し(4月～6月)

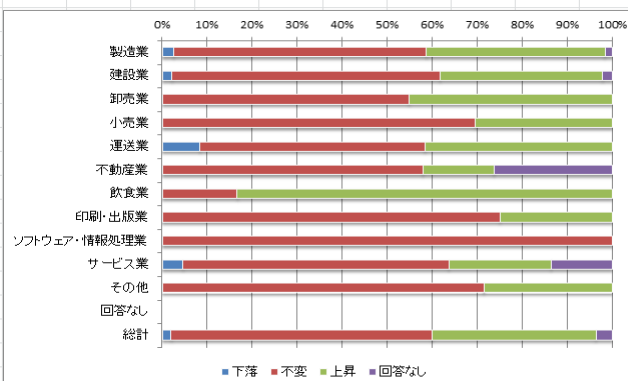
従業員数	好転	不変	悪化	回答なし	総計
0～5人	25	96	39	7	167
6人～20人	12	59	33	3	107
21人～50人	1	11	6	1	19
51人～100人		2			2
101人以上	1				1
回答なし		3		1	4
総計	39	171	78	12	300



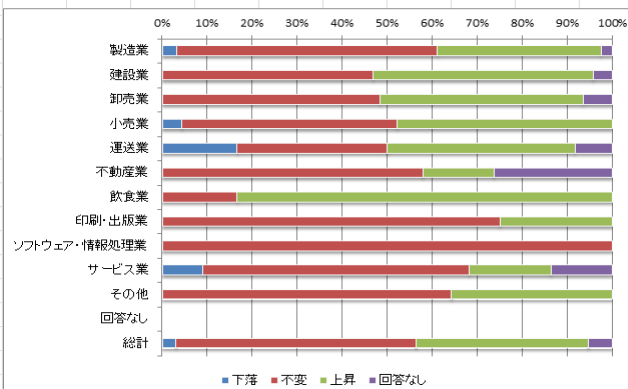
④属性別景況感（仕入単価）

業種別仕入単価

業種	下落	不変	上昇	回答なし	総計
製造業	3	68	48	2	121
建設業	1	28	17	1	47
卸売業		17	14		31
小売業		16	7		23
運送業	1	6	5		12
不動産業		11	3	5	19
飲食業		1	5		6
印刷・出版業		3	1		4
ソフトウェア・情報処理業		1			1
サービス業	1	13	5	3	22
その他		10	4		14
回答なし					0
総計	6	174	109	11	300

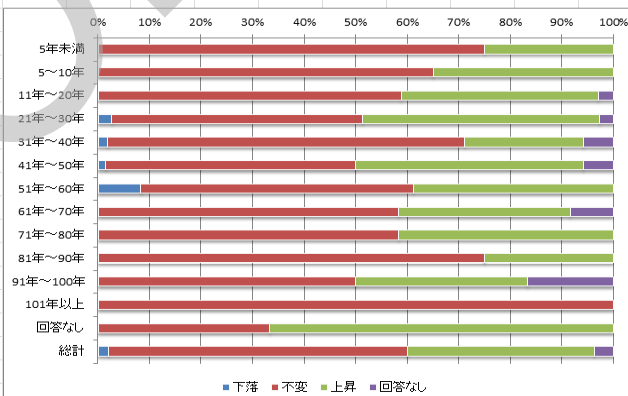


業種	下落	不変	上昇	回答なし	総計
製造業	4	70	44	3	121
建設業		22	23	2	47
卸売業		15	14	2	31
小売業	1	11	11		23
運送業	2	4	5	1	12
不動産業		11	3	5	19
飲食業		1	5		6
印刷・出版業		3	1		4
ソフトウェア・情報処理業		1			1
サービス業	2	13	4	3	22
その他		9	5		14
回答なし					0
総計	9	160	115	16	300

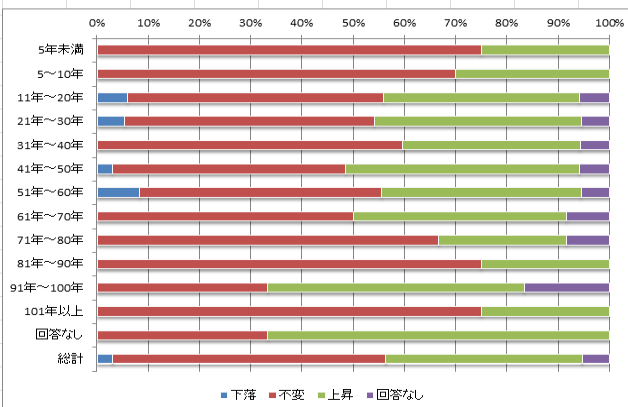


業歴別仕入単価

業歴	下落	不変	上昇	回答なし	総計
5年未満		6	2		8
5～10年		13	7		20
11年～20年		20	13	1	34
21年～30年	1	18	17	1	37
31年～40年	1	36	12	3	52
41年～50年	1	33	30	4	68
51年～60年	3	19	14		36
61年～70年		7	4	1	12
71年～80年		7	5		12
81年～90年		3	1		4
91年～100年		3	2	1	6
101年以上		8			8
回答なし		1	2		3
総計	6	174	109	11	300



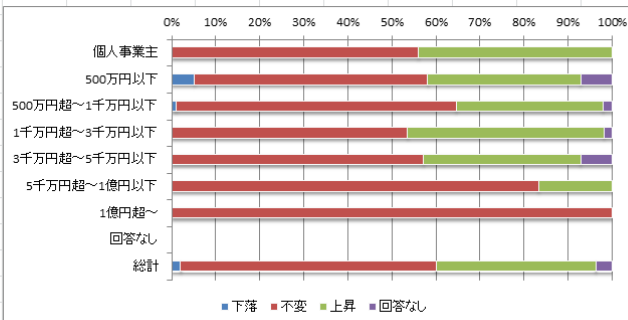
業歴	下落	不変	上昇	回答なし	総計
5年未満		6	2		8
5～10年		14	6		20
11年～20年	2	17	13	2	34
21年～30年	2	18	15	2	37
31年～40年		31	18	3	52
41年～50年	2	31	31	4	68
51年～60年	3	17	14	2	36
61年～70年		6	5	1	12
71年～80年		8	3	1	12
81年～90年		3	1		4
91年～100年		2	3	1	6
101年以上		6	2		8
回答なし		1	2		3
総計	9	160	115	16	300



資本金別仕入単価

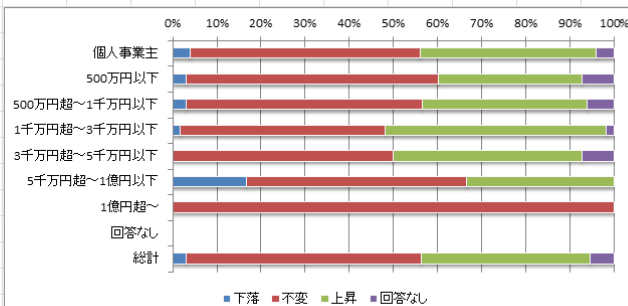
資本金別仕入単価(今期)1月～3月(10月～12月と比べ)

資本金	下落	不変	上昇	回答なし	総計
個人事業主		14	11		25
500万円以下	5	52	34	7	98
500万円超～1千万円以下	1	63	33	2	99
1千万円超～3千万円以下		30	25	1	56
3千万円超～5千万円以下		8	5	1	14
5千万円超～1億円以下		5	1		6
1億円超～		2			2
回答なし					0
総計	6	174	109	11	300



資本金別仕入単価(今後)先行き見通し(4月～6月)

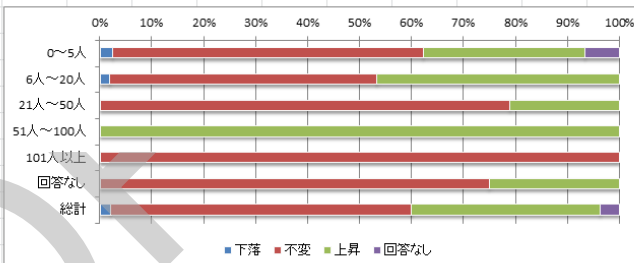
資本金	下落	不変	上昇	回答なし	総計
個人事業主	1	13	10	1	25
500万円以下	3	56	32	7	98
500万円超～1千万円以下	3	53	37	6	99
1千万円超～3千万円以下	1	26	28	1	56
3千万円超～5千万円以下		7	6	1	14
5千万円超～1億円以下	1	3	2		6
1億円超～		2			2
回答なし					0
総計	9	160	115	16	300



従業員数別仕入単価

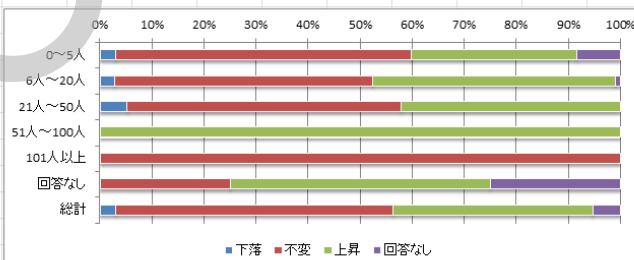
従業員数別仕入単価(今期)1月～3月(10月～12月と比べ)

従業員数	下落	不変	上昇	回答なし	総計
0～5人	4	100	52	11	167
6人～20人	2	55	50		107
21人～50人		15	4		19
51人～100人			2		2
101人以上		1			1
回答なし		3	1		4
総計	6	174	109	11	300



従業員数別仕入単価(今後)先行き見通し(4月～6月)

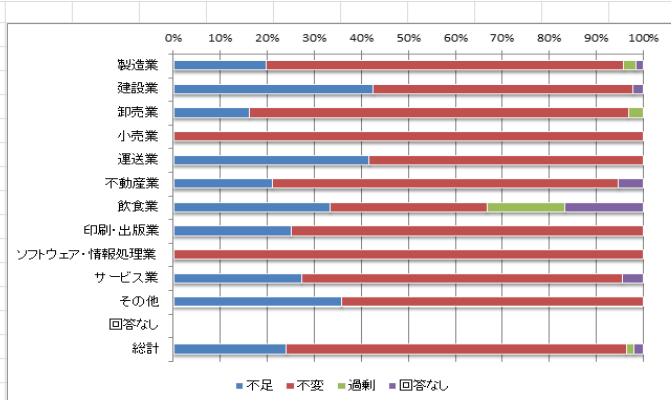
従業員数	下落	不変	上昇	回答なし	総計
0～5人	5	95	53	14	167
6人～20人	3	53	50	1	107
21人～50人	1	10	8		19
51人～100人			2		2
101人以上		1			1
回答なし		1	2	1	4
総計	9	160	115	16	300



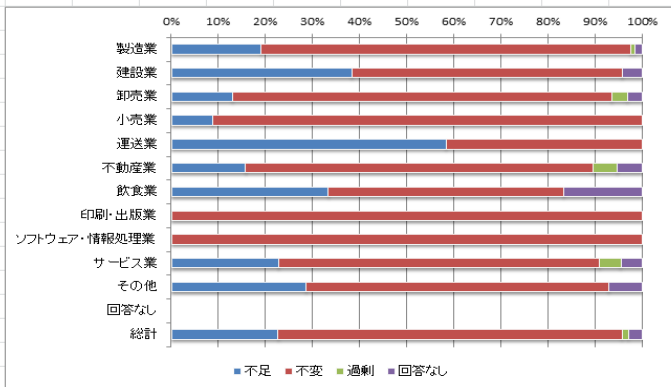
⑤属性別従業員

業種別従業員

業種	不足	不変	過剰	回答なし	総計
製造業	24	92	3	2	121
建設業	20	26		1	47
卸売業	5	25	1		31
小売業		23			23
運送業	5	7			12
不動産業	4	14		1	19
飲食業	2	2	1	1	6
印刷・出版業	1	3			4
ソフトウェア・情報処理業		1			1
サービス業	6	15		1	22
その他	5	9			14
回答なし					0
総計	72	217	5	6	300

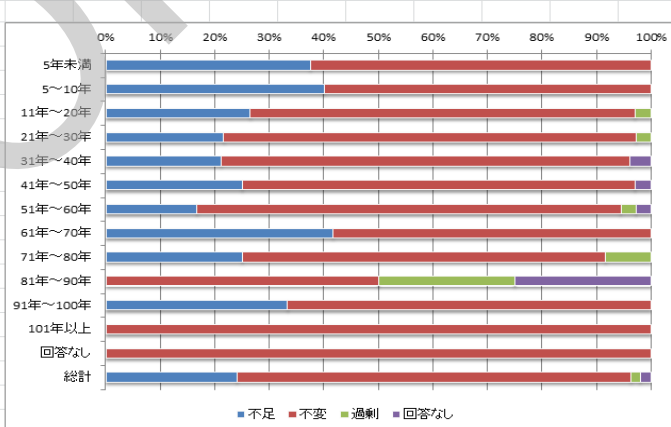


業種	不足	不変	過剰	回答なし	総計
製造業	23	95	1	2	121
建設業	18	27		2	47
卸売業	4	25	1	1	31
小売業	2	21			23
運送業	7	5			12
不動産業	3	14	1	1	19
飲食業	2	3		1	6
印刷・出版業		4			4
ソフトウェア・情報処理業		1			1
サービス業	5	15	1	1	22
その他	4	9		1	14
回答なし					0
総計	68	219	4	9	300

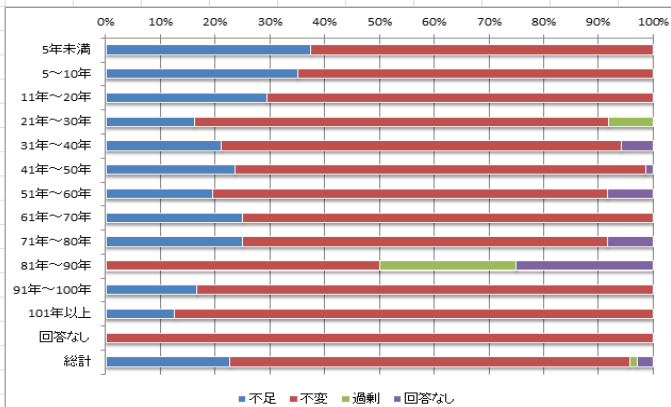


業歴別従業員

業歴	不足	不変	過剰	回答なし	総計
5年未満	3	5			8
5～10年	8	12			20
11年～20年	9	24	1		34
21年～30年	8	28	1		37
31年～40年	11	39		2	52
41年～50年	17	49		2	68
51年～60年	6	28	1	1	36
61年～70年	5	7			12
71年～80年	3	8	1		12
81年～90年		2	1	1	4
91年～100年	2	4			6
101年以上		8			8
回答なし		3			3
総計	72	217	5	6	300



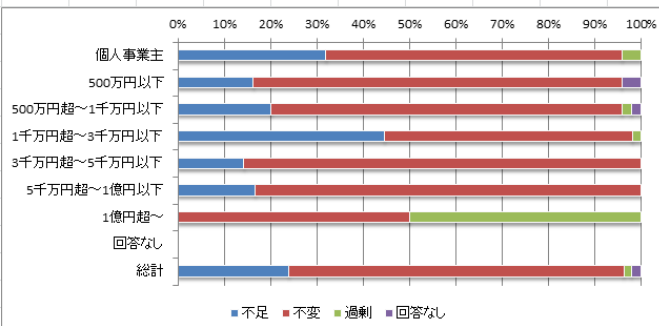
業歴	不足	不変	過剰	回答なし	総計
5年未満	3	5			8
5～10年	7	13			20
11年～20年	10	24			34
21年～30年	6	28	3		37
31年～40年	11	38		3	52
41年～50年	16	51		1	68
51年～60年	7	26		3	36
61年～70年	3	9			12
71年～80年	3	8		1	12
81年～90年		2	1	1	4
91年～100年	1	5			6
101年以上	1	7			8
回答なし		3			3
総計	68	219	4	9	300



資本金別従業員

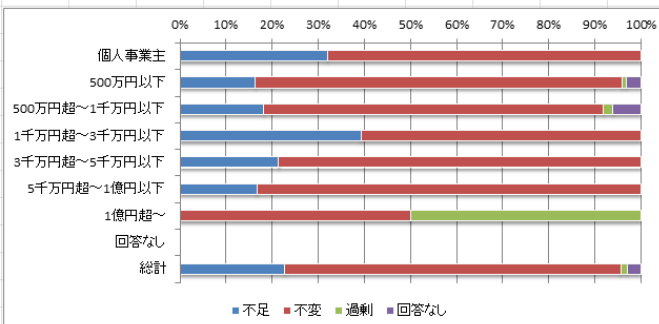
資本金別従業員(今期)1月~3月(10月~12月と比べ)

資本金	不足	不変	過剰	回答なし	総計
個人事業主	8	16	1		25
500万円以下	16	78		4	98
500万円超~1千万円以下	20	75	2	2	99
1千万円超~3千万円以下	25	30	1		56
3千万円超~5千万円以下	2	12			14
5千万円超~1億円以下	1	5			6
1億円超~		1	1		2
回答なし					0
総計	72	217	5	6	300



資本金別従業員(今後)先行き見通し(4月~6月)

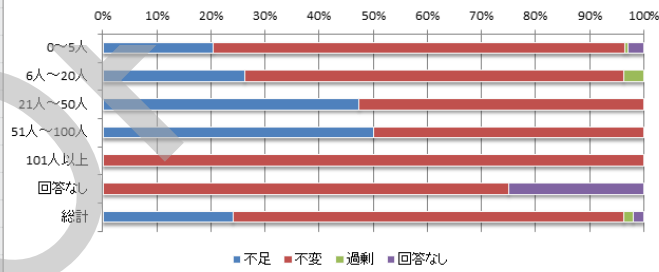
資本金	不足	不変	過剰	回答なし	総計
個人事業主	8	17			25
500万円以下	16	78	1	3	98
500万円超~1千万円以下	18	73	2	6	99
1千万円超~3千万円以下	22	34			56
3千万円超~5千万円以下	3	11			14
5千万円超~1億円以下	1	5			6
1億円超~		1	1		2
回答なし					0
総計	68	219	4	9	300



従業員数別従業員

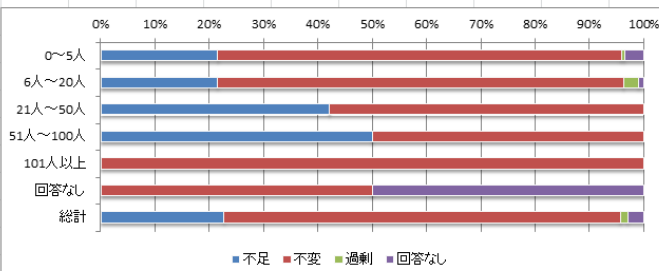
従業員数別仕入単価(今期)1月~3月(10月~12月と比べ)

従業員数	不足	不変	過剰	回答なし	総計
0~5人	34	127	1	5	167
6人~20人	28	75	4		107
21人~50人	9	10			19
51人~100人	1	1			2
101人以上		1			1
回答なし		3		1	4
総計	72	217	5	6	300



従業員数別従業員(今後)先行き見通し(4月~6月)

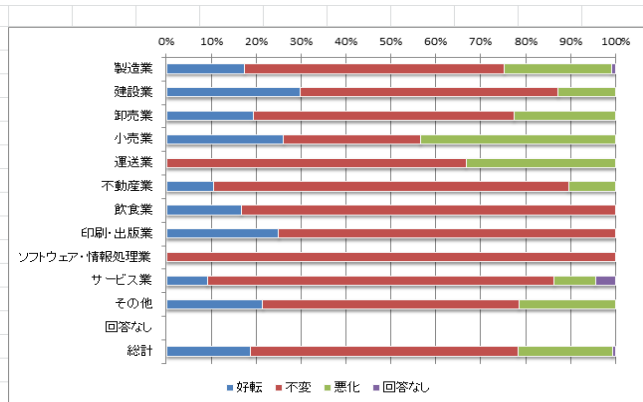
従業員数	不足	不変	過剰	回答なし	総計
0~5人	36	124	1	6	167
6人~20人	23	80	3	1	107
21人~50人	8	11			19
51人~100人	1	1			2
101人以上		1			1
回答なし		2		2	4
総計	68	219	4	9	300



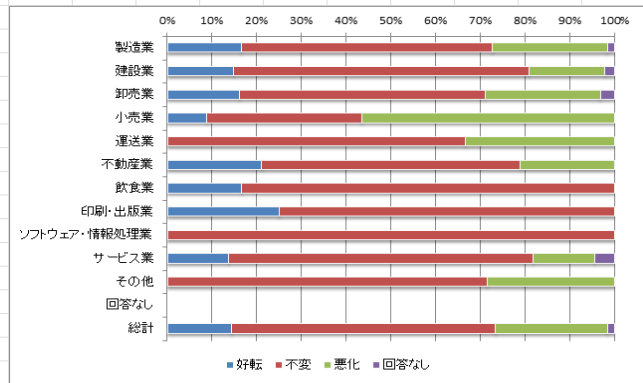
⑥属性別景況感（業況）

業種別業況

業種	好転	不変	悪化	回答なし	総計
製造業	21	70	29	1	121
建設業	14	27	6		47
卸売業	6	18	7		31
小売業	6	7	10		23
運送業		8	4		12
不動産業	2	15	2		19
飲食業	1	5			6
印刷・出版業	1	3			4
ソフトウェア・情報処理業		1			1
サービス業	2	17	2	1	22
その他	3	8	3		14
回答なし					0
総計	56	179	63	2	300

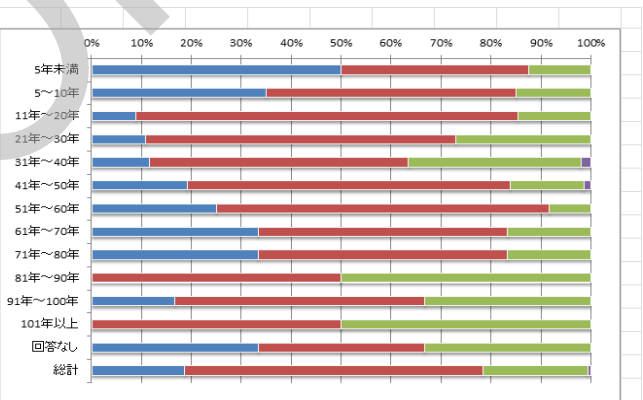


業種	好転	不変	悪化	回答なし	総計
製造業	20	68	31	2	121
建設業	7	31	8	1	47
卸売業	5	17	8	1	31
小売業	2	8	13		23
運送業		8	4		12
不動産業	4	11	4		19
飲食業	1	5			6
印刷・出版業	1	3			4
ソフトウェア・情報処理業		1			1
サービス業	3	15	3	1	22
その他		10	4		14
回答なし					0
総計	43	177	75	5	300

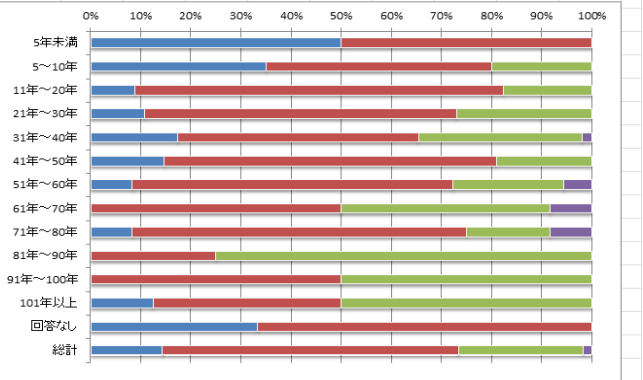


業歴別業況

業歴	好転	不変	悪化	回答なし	総計
5年未満	4	3	1		8
5～10年	7	10	3		20
11年～20年	3	26	5		34
21年～30年	4	23	10		37
31年～40年	6	27	18	1	52
41年～50年	13	44	10	1	68
51年～60年	9	24	3		36
61年～70年	4	6	2		12
71年～80年	4	6	2		12
81年～90年		2	2		4
91年～100年	1	3	2		6
101年以上		4	4		8
回答なし	1	1	1		3
総計	56	179	63	2	300

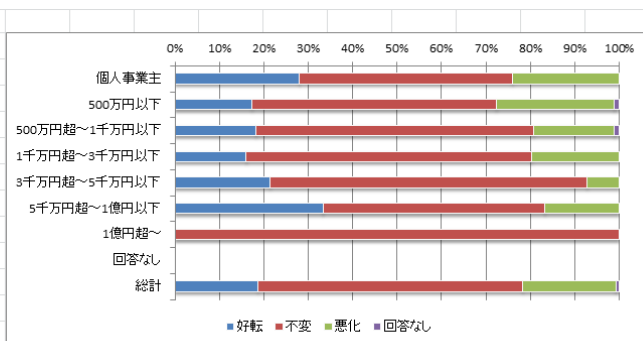


業歴	好転	不変	悪化	回答なし	総計
5年未満	4	4			8
5～10年	7	9	4		20
11年～20年	3	25	6		34
21年～30年	4	23	10		37
31年～40年	9	25	17	1	52
41年～50年	10	45	13		68
51年～60年	3	23	8	2	36
61年～70年		6	5	1	12
71年～80年	1	8	2	1	12
81年～90年		1	3		4
91年～100年		3	3		6
101年以上	1	3	4		8
回答なし	1	2			3
総計	43	177	75	5	300

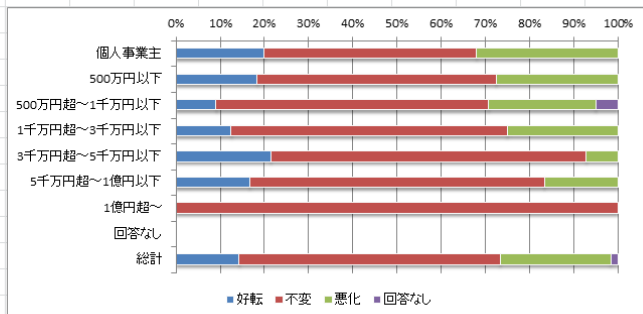


資本金別業況

資本金別業況(今期)1月～3月(10月～12月と比べ)					
資本金	好転	不変	悪化	回答なし	総計
個人事業主	7	12	6		25
500万円以下	17	54	26	1	98
500万円超～1千万円以下	18	62	18	1	99
1千万円超～3千万円以下	9	36	11		56
3千万円超～5千万円以下	3	10	1		14
5千万円超～1億円以下	2	3	1		6
1億円超～		2			2
回答なし					0
総計	56	179	63	2	300

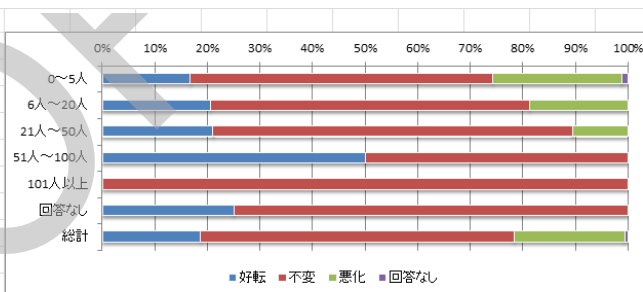


資本金別業況(今後)先行き見通し(4月～6月)					
資本金	好転	不変	悪化	回答なし	総計
個人事業主	5	12	8		25
500万円以下	18	53	27		98
500万円超～1千万円以下	9	61	24	5	99
1千万円超～3千万円以下	7	35	14		56
3千万円超～5千万円以下	3	10	1		14
5千万円超～1億円以下	1	4	1		6
1億円超～		2			2
回答なし					0
総計	43	177	75	5	300

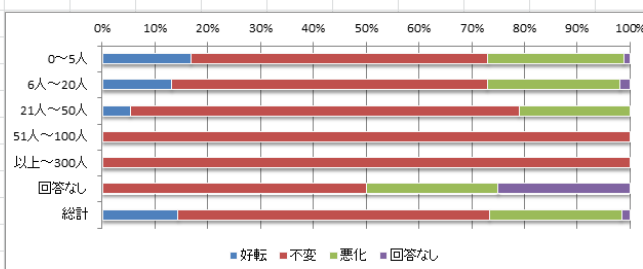


従業員数別業況

従業員数別業況(今期)1月～3月(10月～12月と比べ)					
従業員数	好転	不変	悪化	回答なし	総計
0～5人	28	96	41	2	167
6人～20人	22	65	20		107
21人～50人	4	13	2		19
51人～100人	1	1			2
101人以上		1			1
回答なし	1	3			4
総計	56	179	63	2	300



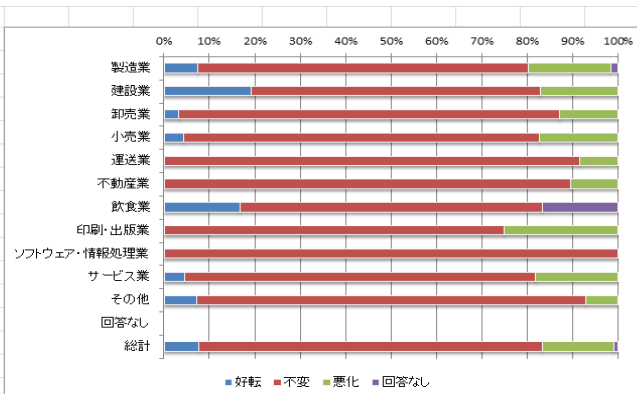
従業員数別業況(今後)先行き見通し(4月～6月)					
従業員数	好転	不変	悪化	回答なし	総計
0～5人	28	94	43	2	167
6人～20人	14	64	27	2	107
21人～50人	1	14	4		19
51人～100人		2			2
以上～300人		1			1
回答なし		2	1	1	4
総計	43	177	75	5	300



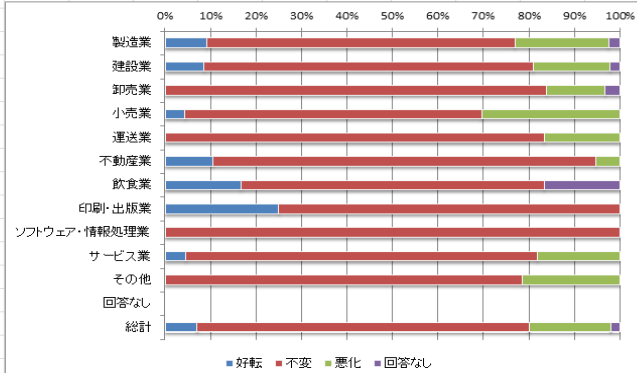
⑦属性別景況感（資金繰り）

業種別資金繰り

業種	好転	不変	悪化	回答なし	総計
製造業	9	88	22	2	121
建設業	9	30	8		47
卸売業	1	26	4		31
小売業	1	18	4		23
運送業		11	1		12
不動産業		17	2		19
飲食業	1	4		1	6
印刷・出版業		3	1		4
ソフトウェア・情報処理業		1			1
サービス業	1	17	4		22
その他	1	12	1		14
回答なし					0
総計	23	227	47	3	300

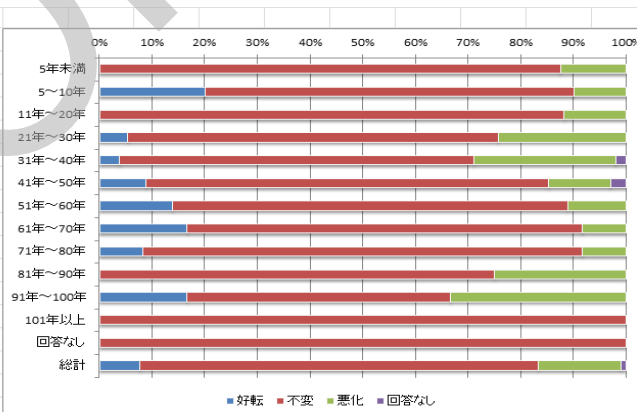


業種	好転	不変	悪化	回答なし	総計
製造業	11	82	25	3	121
建設業	4	34	8	1	47
卸売業		26	4	1	31
小売業	1	15	7		23
運送業		10	2		12
不動産業	2	16	1		19
飲食業	1	4		1	6
印刷・出版業	1	3			4
ソフトウェア・情報処理業		1			1
サービス業	1	17	4		22
その他		11	3		14
回答なし					0
総計	21	219	54	6	300

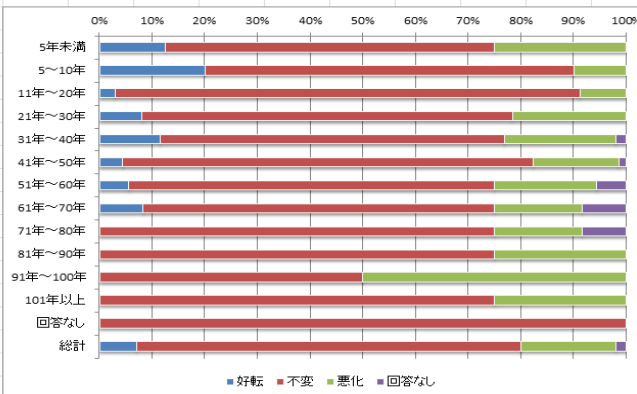


業歴別資金繰り

業歴	好転	不変	悪化	回答なし	総計
5年未満		7	1		8
5～10年	4	14	2		20
11年～20年		30	4		34
21年～30年	2	26	9		37
31年～40年	2	35	14	1	52
41年～50年	6	52	8	2	68
51年～60年	5	27	4		36
61年～70年	2	9	1		12
71年～80年	1	10	1		12
81年～90年		3	1		4
91年～100年	1	3	2		6
101年以上		8			8
回答なし		3			3
総計	23	227	47	3	300



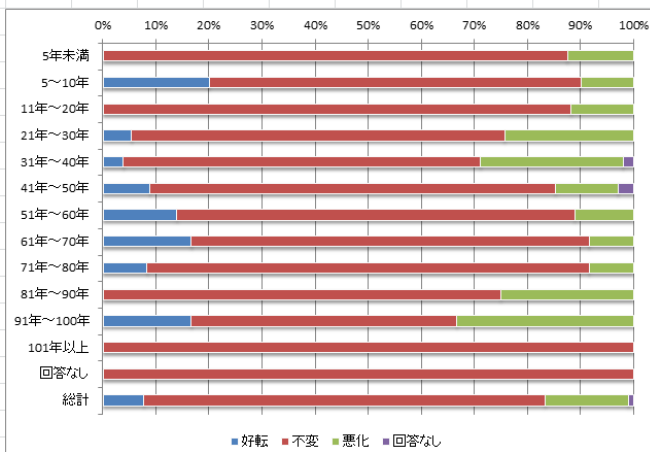
業歴	好転	不変	悪化	回答なし	総計
5年未満	1	5	2		8
5～10年	4	14	2		20
11年～20年	1	30	3		34
21年～30年	3	26	8		37
31年～40年	6	34	11	1	52
41年～50年	3	53	11	1	68
51年～60年	2	25	7	2	36
61年～70年	1	8	2	1	12
71年～80年		9	2	1	12
81年～90年		3	1		4
91年～100年		3	3		6
101年以上		6	2		8
回答なし		3			3
総計	21	219	54	6	300



資本金別資金繰り

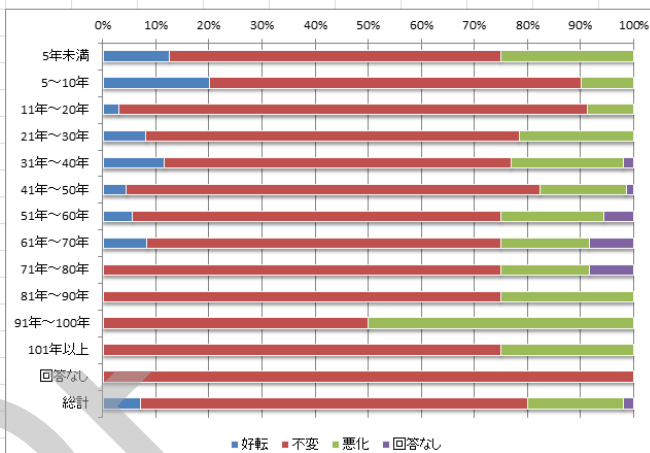
業歴別資金繰り(今期)1月～3月(10月～12月と比べ)

業歴	好転	不変	悪化	回答なし	総計
5年未満		7	1		8
5～10年	4	14	2		20
11年～20年		30	4		34
21年～30年	2	26	9		37
31年～40年	2	35	14	1	52
41年～50年	6	52	8	2	68
51年～60年	5	27	4		36
61年～70年	2	9	1		12
71年～80年	1	10	1		12
81年～90年		3	1		4
91年～100年	1	3	2		6
101年以上		8			8
回答なし		3			3
総計	23	227	47	3	300



業歴別資金繰り(今後)先行き見通し(4月～6月)

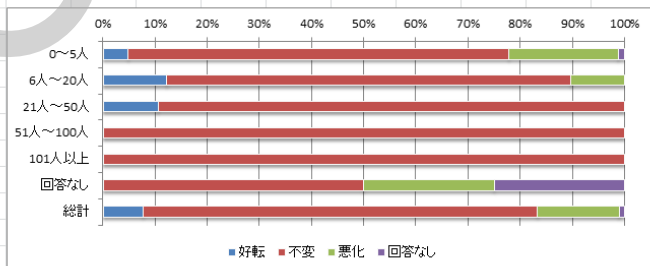
業歴	好転	不変	悪化	回答なし	総計
5年未満	1	5	2		8
5～10年	4	14	2		20
11年～20年	1	30	3		34
21年～30年	3	26	8		37
31年～40年	6	34	11	1	52
41年～50年	3	53	11	1	68
51年～60年	2	25	7	2	36
61年～70年	1	8	2	1	12
71年～80年		9	2	1	12
81年～90年		3	1		4
91年～100年		3	3		6
101年以上		6	2		8
回答なし		3			3
総計	21	219	54	6	300



従業員数別資金繰り

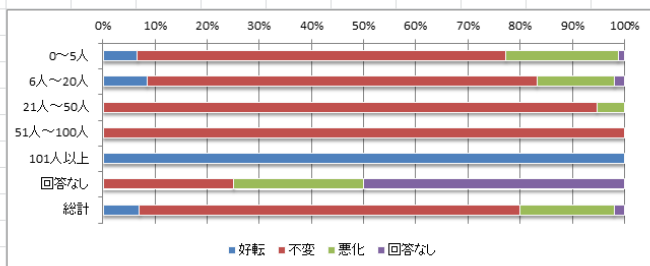
従業員数別資金繰り(今期)1月～3月(10月～12月と比べ)

従業員数	好転	不変	悪化	回答なし	総計
0～5人	8	122	35	2	167
6人～20人	13	83	11		107
21人～50人	2	17			19
51人～100人		2			2
101人以上		1			1
回答なし		2	1	1	4
総計	23	227	47	3	300



従業員数別資金繰り(今後)先行き見通し(4月～6月)

従業員数	好転	不変	悪化	回答なし	総計
0～5人	11	118	36	2	167
6人～20人	9	80	16	2	107
21人～50人		18	1		19
51人～100人		2			2
101人以上	1				1
回答なし		1	1	2	4
総計	21	219	54	6	300

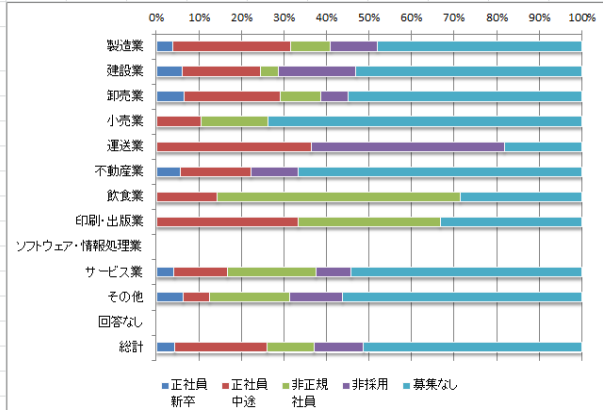


⑧ 属性別 採用状況

3-1. 平成28年度採用実績

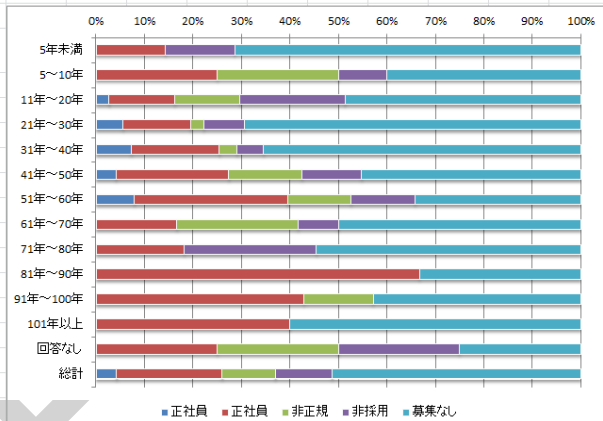
業種別 平成28年度の採用実績

業種	正社員 新卒	正社員 中途	非正規 社員	非採用	募集なし	総計
製造業	5	35	12	14	61	127
建設業	3	9	2	9	26	49
卸売業	2	7	3	2	17	31
小売業	0	2	3	0	14	19
運送業	0	4	0	5	2	11
不動産業	1	3	0	2	12	18
飲食業	0	1	4	0	2	7
印刷・出版業	0	2	2	0	2	6
ソフトウェア・情報処理業	0	0	0	0	0	0
サービス業	1	3	5	2	13	24
その他	1	1	3	2	9	16
回答なし						0
総計	13	67	34	36	158	308



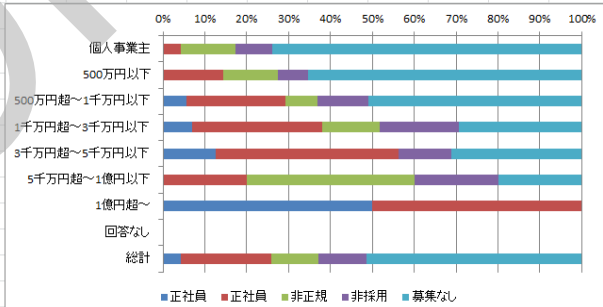
業歴別 平成28年度の採用実績

業歴	正社員 新卒	正社員 中途	非正規 社員	非採用	募集なし	総計
5年未満	0	1	0	1	5	7
5~10年	0	5	5	2	8	20
11年~20年	1	5	5	8	18	37
21年~30年	2	5	1	3	25	36
31年~40年	4	10	2	3	36	55
41年~50年	3	17	11	9	33	73
51年~60年	3	12	5	5	13	38
61年~70年	0	2	3	1	6	12
71年~80年	0	2	0	3	6	11
81年~90年	0	2	0	0	1	3
91年~100年	0	3	1	0	3	7
101年以上	0	2	0	0	3	5
回答なし	0	1	1	1	1	4
総計	13	67	34	36	158	308



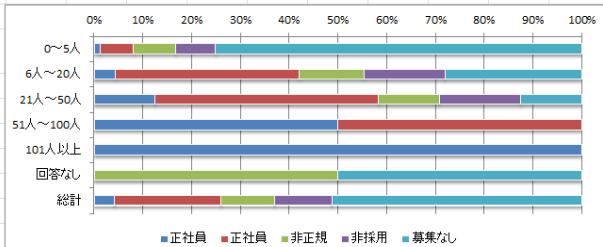
資本金別 平成28年度の採用実績

資本金	正社員 新卒	正社員 中途	非正規 社員	非採用	募集なし	総計
個人事業主	0	1	3	2	17	23
500万円以下	0	14	13	7	64	98
500万円超~1千万円以下	6	25	8	13	54	106
1千万円超~3千万円以下	4	18	8	11	17	58
3千万円超~5千万円以下	2	7	0	2	5	16
5千万円超~1億円以下	0	1	2	1	1	5
1億円超~	1	1	0	0	0	2
回答なし						0
総計	13	67	34	36	158	308



従業員数別 平成28年度の採用実績

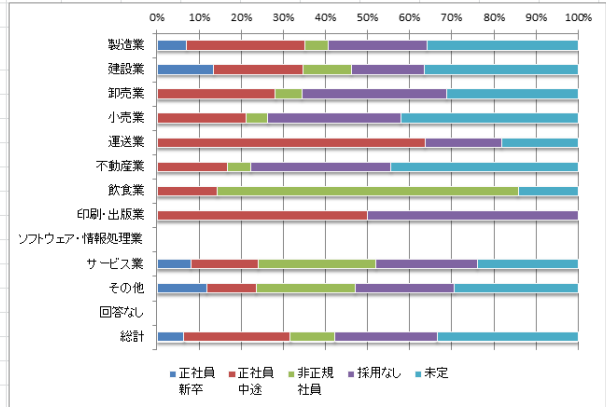
従業員数	正社員 新卒	正社員 中途	非正規 社員	非採用	募集なし	総計
0~5人	2	11	14	13	121	161
6人~20人	5	43	15	19	32	114
21人~50人	3	11	3	4	3	24
51人~100人	2	2	0	0	0	4
101人以上	1	0	0	0	0	1
回答なし	0	0	2	0	2	4
総計	13	67	34	36	158	308



3-2. 平成29年度採用予定
3-3. 平成29年度採用方針

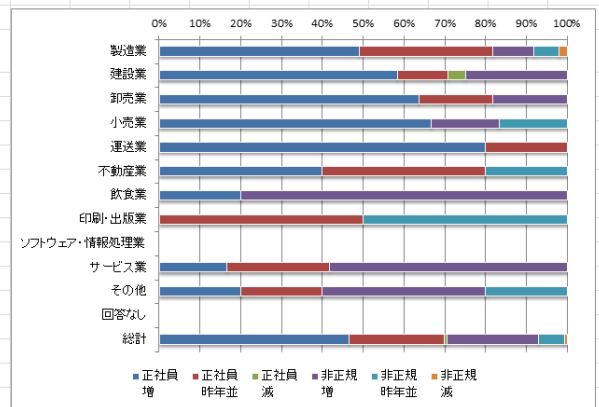
業種別 平成29年度の採用予定

業種	正社員 新卒	正社員 中途	非正規 社員	採用なし	未定
製造業	9	36	7	30	46
建設業	7	11	6	9	19
卸売業	0	9	2	11	10
小売業	0	4	1	6	8
運送業	0	7	0	2	2
不動産業	0	3	1	6	8
飲食業	0	1	5	0	1
印刷・出版業	0	2	0	2	0
ソフトウェア・情報処理業	0	0	0	0	0
サービス業	2	4	7	6	6
その他	2	2	4	4	5
回答なし					
総計	20	79	33	76	105



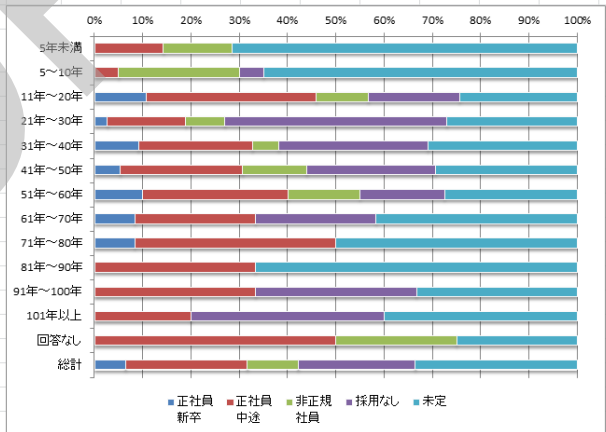
業種別 平成29年度の採用方針

業種	正社員 増	正社員 昨年並	正社員 減	非正規 増	非正規 昨年並	非 正
製造業	24	16	0	5	3	1
建設業	14	3	1	6	0	0
卸売業	7	2	0	2	0	0
小売業	4	0	0	1	1	0
運送業	4	1	0	0	0	0
不動産業	2	2	0	0	1	0
飲食業	1	0	0	4	0	0
印刷・出版業	0	1	0	0	1	0
ソフトウェア・情報処理業	0	0	0	0	0	0
サービス業	2	3	0	7	0	0
その他	2	2	0	4	2	0
回答なし						
総計	60	30	1	29	8	1



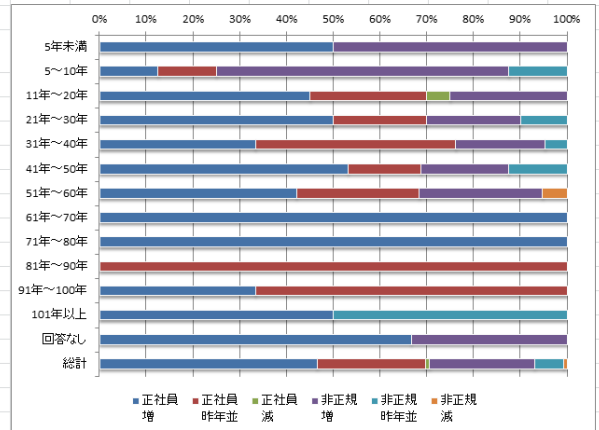
業歴別 平成29年度の採用予定

業歴	正社員 新卒	正社員 中途	非正規 社員	採用なし	未定
5年未満	0	1	1	0	5
5~10年	0	1	5	1	13
11年~20年	4	13	4	7	9
21年~30年	1	6	3	17	10
31年~40年	5	13	3	17	17
41年~50年	4	19	10	20	22
51年~60年	4	12	6	7	11
61年~70年	1	3	0	3	5
71年~80年	1	5	0	0	6
81年~90年	0	1	0	0	2
91年~100年	0	2	0	2	2
101年以上	0	1	0	2	2
回答なし	0	2	1	0	1
総計	20	79	33	76	105



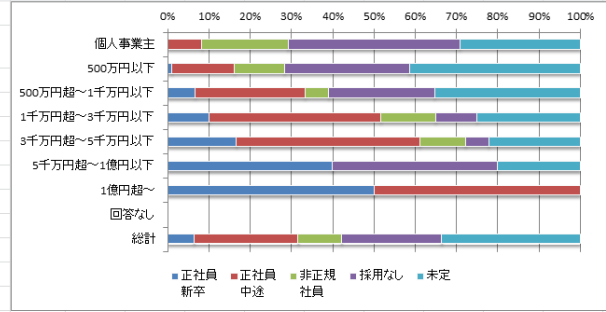
業歴別 平成29年度の採用方針

業歴	正社員 増	正社員 昨年並	正社員 減	非正規 増	非正規 昨年並	非 正
5年未満	1	0	0	1	0	0
5~10年	1	1	0	5	1	0
11年~20年	9	5	1	5	0	0
21年~30年	5	2	0	2	1	0
31年~40年	7	9	0	4	1	0
41年~50年	17	5	0	6	4	0
51年~60年	8	5	0	5	0	1
61年~70年	3	0	0	0	0	0
71年~80年	5	0	0	0	0	0
81年~90年	0	1	0	0	0	0
91年~100年	1	2	0	0	0	0
101年以上	1	0	0	0	1	0
回答なし	2	0	0	1	0	0
総計	60	30	1	29	8	1



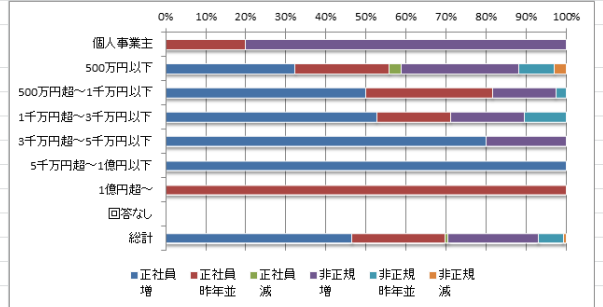
資本金別 平成29年度の採用予定

資本金	正社員 新卒	正社員 中途	非正規 社員	採用なし	未定
個人事業主	0	2	5	10	7
500万円以下	1	15	12	30	41
500万円超～1千万円以下	7	28	6	27	37
1千万円超～3千万円以下	6	25	8	6	15
3千万円超～5千万円以下	3	8	2	1	4
5千万円超～1億円以下	2	0	0	2	1
1億円超～	1	1	0	0	0
回答なし					
総計	20	79	33	76	105



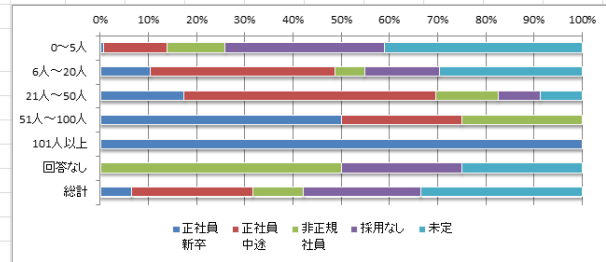
資本金別 平成29年度の採用方針

資本金	正社員 増	正社員 昨年並	正社員 減	非正規 増	非正規 昨年並	非 正
個人事業主	0	1	0	4	0	0
500万円以下	11	8	1	10	3	1
500万円超～1千万円以下	19	12	0	6	1	0
1千万円超～3千万円以下	20	7	0	7	4	0
3千万円超～5千万円以下	8	0	0	2	0	0
5千万円超～1億円以下	2	0	0	0	0	0
1億円超～	0	2	0	0	0	0
回答なし						
総計	60	30	1	29	8	1



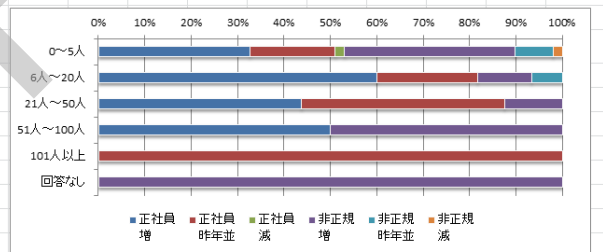
従業員数別 平成29年度の採用予定

従業員数	正社員 新卒	正社員 中途	非正規 社員	採用なし	未定
0～5人	1	22	20	55	68
6人～20人	12	44	7	18	34
21人～50人	4	12	3	2	2
51人～100人	2	1	1	0	0
101人以上	1	0	0	0	0
回答なし	0	0	2	1	1
総計	20	79	33	76	105



従業員数別 平成29年度の採用方針

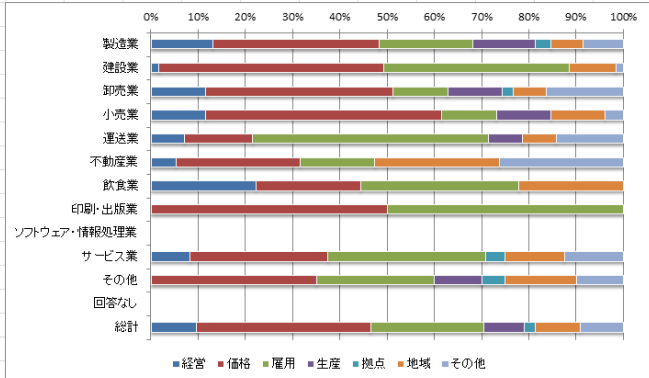
従業員数	正社員 増	正社員 昨年並	正社員 減	非正規 増	非正規 昨年並	非 正
0～5人	16	9	1	18	4	1
6人～20人	36	13	0	7	4	0
21人～50人	7	7	0	2	0	0
51人～100人	1	0	0	1	0	0
101人以上	0	1	0	0	0	0
回答なし	0	0	0	1	0	0
総計	60	30	1	29	8	1



⑨経営上の問題等、地域の課題等

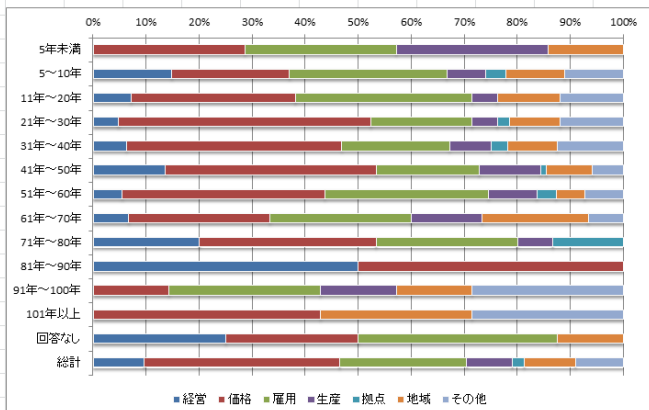
業種別 問題点や地域の課題

業種	経営	価格	雇用	生産	拠点	地域	その他
製造業	23	62	35	23	6	12	15
建設業	1	29	24	0	0	6	1
卸売業	5	17	5	5	1	3	7
小売業	3	13	3	3	0	3	1
運送業	1	2	7	1	0	1	2
不動産業	1	5	3	0	0	5	5
飲食業	2	2	3	0	0	2	0
印刷・出版業	0	2	2	0	0	0	0
ソフトウェア・情報処理業	0	0	0	0	0	0	0
サービス業	2	7	8	0	1	3	3
その他	0	7	5	2	1	3	2
回答なし	0	0	0	0	0	0	0
総計	38	146	95	34	9	38	36



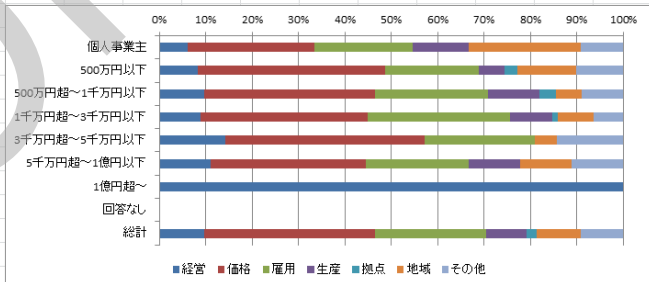
業歴別 問題点や地域の課題

業歴	経営	価格	雇用	生産	拠点	地域	その他
5年未満	0	2	2	2	0	1	0
5~10年	4	6	8	2	1	3	3
11年~20年	3	13	14	2	0	5	5
21年~30年	2	20	8	2	1	4	5
31年~40年	4	26	13	5	2	6	8
41年~50年	14	41	20	12	1	9	6
51年~60年	3	21	17	5	2	3	4
61年~70年	1	4	4	2	0	3	1
71年~80年	3	5	4	1	2	0	0
81年~90年	2	2	0	0	0	0	0
91年~100年	0	1	2	1	0	1	2
101年以上	0	3	0	0	0	2	2
回答なし	2	2	3	0	0	1	0
総計	38	146	95	34	9	38	36



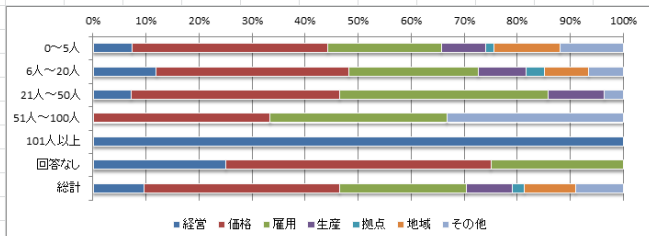
資本金別 問題点や地域の課題

資本金	経営	価格	雇用	生産	拠点	地域	その他
個人事業主	2	9	7	4	0	8	3
500万円以下	9	44	22	6	3	14	11
500万円超~1千万円以下	14	53	35	16	5	8	13
1千万円超~3千万円以下	7	28	24	7	1	6	5
3千万円超~5千万円以下	3	9	5	0	0	1	3
5千万円超~1億円以下	1	3	2	1	0	1	1
1億円超~	2	0	0	0	0	0	0
回答なし	0	0	0	0	0	0	0
総計	38	146	95	34	9	38	36



従業員数別 問題点や地域の課題

従業員数	経営	価格	雇用	生産	拠点	地域	その他
0~5人	14	71	41	16	3	24	23
6人~20人	20	61	41	15	6	14	11
21人~50人	2	11	11	3	0	0	1
51人~100人	0	1	1	0	0	0	1
101人以上	1	0	0	0	0	0	0
回答なし	1	2	1	0	0	0	0
総計	38	146	95	34	9	38	36



第9回(1-3月期) 川口商工会議所リアルタイム景況調査へのご協力のお願い

平成29年4月19日

会員のみなさまへ

日ごろより、本商工会議所の事業運営に、ご理解ご協力を賜り厚くお礼申し上げます。

当所では、市内企業の景況を調査するため、四半期に一度「リアルタイム景況調査」を実施しております。このたび、第9回(1-3月期)調査を実施いたしますので、お忙しいところ、誠に恐縮ですが、該当部分にチェックのうえ、**5月1日(月)まで**に、ファックスにてご返信いただきますようお願いいたします。

皆様のご協力のもと、本調査結果につきましては、引続き本市中小企業支援や行政への意見要望等の参考とさせていただきます。また、過去の調査結果につきましては、本商工会議所ホームページに掲載しておりますのでご参照ください。 <http://www.kawaguchicci.or.jp/realtime/>

川口商工会議所

----- アンケート調査票 -----

問1 貴社の状況について、お伺いします。(1)～(5)についてそれぞれ該当する番号をご回答ください。

(1) 業種 *複数業種の場合は売上比率の最も高い業種を1つお選びください。

1	製造業	2	建設業	3	卸売業	4	小売業
5	運輸業	6	不動産業	7	飲食業	8	印刷・出版業
9	ソフトウェア・情報処理業			10	サービス業	11	土業
12	その他 ()						

(2) 業歴

1	5年未満	2	5～10年	3	11年～20年	4	21年～30年
5	31年～40年	6	41年～50年	7	51年～60年	8	61年～70年
9	71年～80年	10	81年～90年	11	91年～100年	12	101年以上

(3) 資本金

1	個人事業主	2	500万円以下	3	500万円超～1千万円以下
4	1千万円超～3千万円以下	5	3千万円超～5千万円以下	6	5千万円超～1億円以下
7	1億円超～				

(4) 従業員数(役員を除き常時使用する従業員)

1	0～5人	2	6人～20人	3	21人～50人
4	51人～100人	5	101～300人	6	301人～

(5) 収益状況(直近の決算、それ以外は今期の見込み)

1	黒字	2	収支トントン	3	赤字
---	----	---	--------	---	----

問2 貴社の景況感について、回答できる範囲で、該当部分に☑チェックをご記入ください。

*設問の「今期」は平成29年1月～3月としてお答えください。

1	売上高	(1) 今期(10月～12月と比べ)	<input type="checkbox"/> 増加	<input type="checkbox"/> 不変	<input type="checkbox"/> 減少
		(2) 今後の先行き見通し(4月～6月)	<input type="checkbox"/> 増加	<input type="checkbox"/> 不変	<input type="checkbox"/> 減少
2	採算	(1) 今期(10月～12月と比べ)	<input type="checkbox"/> 好転	<input type="checkbox"/> 不変	<input type="checkbox"/> 悪化
		(2) 今後の先行き見通し(4月～6月)	<input type="checkbox"/> 好転	<input type="checkbox"/> 不変	<input type="checkbox"/> 悪化
3	仕入単価	(1) 今期(10月～12月と比べ)	<input type="checkbox"/> 下落	<input type="checkbox"/> 不変	<input type="checkbox"/> 上昇
		(2) 今後の先行き見通し(4月～6月)	<input type="checkbox"/> 下落	<input type="checkbox"/> 不変	<input type="checkbox"/> 上昇
4	従業員	(1) 今期(10月～12月と比べ)	<input type="checkbox"/> 不足	<input type="checkbox"/> 不変	<input type="checkbox"/> 過剰
		(2) 今後の先行き見通し(4月～6月)	<input type="checkbox"/> 不足	<input type="checkbox"/> 不変	<input type="checkbox"/> 過剰
5	業況	(1) 今期(10月～12月と比べ)	<input type="checkbox"/> 好転	<input type="checkbox"/> 不変	<input type="checkbox"/> 悪化
		(2) 今後の先行き見通し(4月～6月)	<input type="checkbox"/> 好転	<input type="checkbox"/> 不変	<input type="checkbox"/> 悪化
6	資金繰り	(1) 今期(10月～12月と比べ)	<input type="checkbox"/> 好転	<input type="checkbox"/> 不変	<input type="checkbox"/> 悪化
		(2) 今後の先行き見通し(4月～6月)	<input type="checkbox"/> 好転	<input type="checkbox"/> 不変	<input type="checkbox"/> 悪化

問3 有効求人倍率が1.43倍（2017年2月時点）と、バブル期並みの水準となるなど、人手不足が深刻化し、企業にとって採用活動が極めて重要となっています。これに関連して、以下についてお伺いします。※非正規社員とは、契約社員、パート・アルバイト、派遣社員を指します。

問3-1 平成28年度の採用実績（平成28年4月～平成29年3月入社）について、選択肢からお選びください（複数該当する場合は全てお選びください）。

[選択肢]

- 1：正社員を新卒採用した
- 2：正社員を中途採用した
- 3：非正規社員を採用した
- 4：募集したが正社員・非正規社員ともに採用できなかった
- 5：そもそも募集しなかった

問3-2 平成29年度の採用（平成29年4月～平成30年3月入社）について、選択肢からお選びください（複数該当する場合は全てお選びください）。

[選択肢]

- 1：正社員を新卒採用する予定
- 2：正社員を中途採用する予定
- 3：非正規社員を採用する予定
- 4：正社員・非正規社員ともに採用は行わない予定
- 5：現時点では未定

問3-3 ※質問3-2で、「採用する予定」（選択肢1、2、3）と回答した方にお伺いします。

平成28年度と比較した場合の、貴社の平成29年度の採用方針について、選択肢からお選びください（複数該当する場合は全てお選びください）。

[選択肢]

- 1：正社員の採用を増やす
- 2：正社員の採用は昨年度並み
- 3：正社員の採用を減らす
- 4：非正規社員の採用を増やす
- 5：非正規社員の採用は昨年度並み
- 6：非正規社員の採用を減らす

問4 自社が直面している経営上の問題等や地域の課題等、該当の項目をお選びください。（複数選択可）

- 1：円相場に伴う経営への影響・見通し
- 2：受注単価・販売価格の動向
- 3：雇用の状況
- 4：生産・出荷・在庫・輸出の状況
- 5：生産拠点の国内回帰の動き
- 6：地域経済や地域産業の新たな動き
- 7：その他

{ }

一業況感や付帯調査「問3. 問4」に関する具体的なご意見や事例をコメント欄へお寄せいただきますようお願いいたします。（コメント欄）

ご協力ありがとうございました。