

第7回川口商工会議所リアルタイム景況調査  
調査報告書（2016年7-9月期）



平成28年10月  
川口商工会議所

## リアルタイム景況調査実施要項

### 1. 調査目的

本調査は、市内会員企業（中小企業、小規模事業者）の景況感や、課題等を広く聴取し、データの集積及び周知、延いては要望事項の取りまとめに供するために実施するものである。

### 2. 調査時期

原則 4 半期に 1 回実施する。（年 4 回）

### 3. 第 7 回景況調査実施期間

2016 年 10 月 5 日（水）～10 月 14 日（金）

### 4. 調査方法

FAX による送付、FAX による回答

### 5. 調査対象

従業員数 5 人以上の会員事業所 2,150 社（FAX 登録有り）  
（商工会議所常設 6 部会）  
工業部会、商業部会、建設不動産部会、流通業部会  
サービス業部会、金融・保険・士業部会

### 6. 回収数

386 件回収/2,150 件（回収率 17.9%）

※前回（第 6 回）：286 件回収/2,177 件（回収率 13.1%）

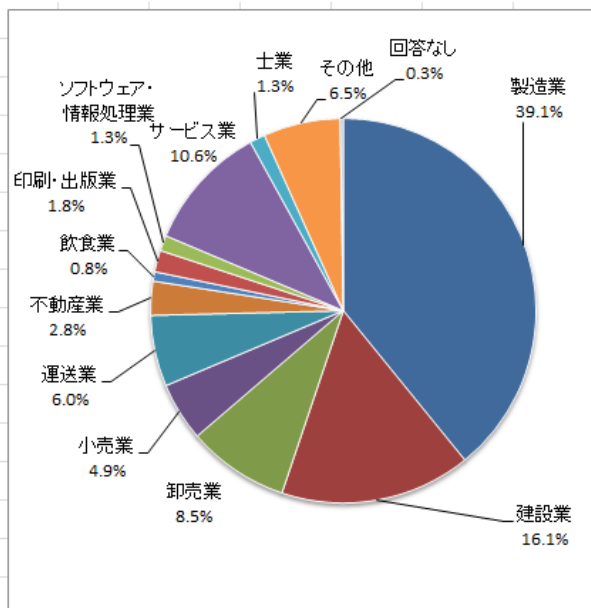
### 【目次】

調査概要	P 2
基本調査	P 3
属性分析	P 1 7
調査票	P 3 5

# 問1. 回答者属性

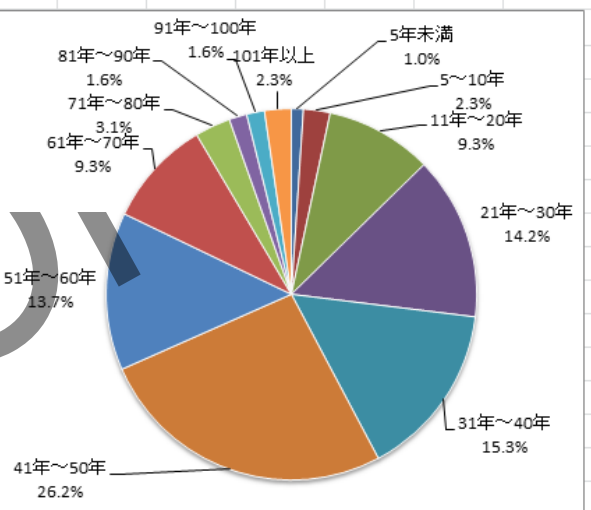
## (1) 業種

(1)業種		
業種	回答数	構成比
製造業	151	39.1%
建設業	62	16.1%
卸売業	33	8.5%
小売業	19	4.9%
運送業	23	6.0%
不動産業	11	2.8%
飲食業	3	0.8%
印刷・出版業	7	1.8%
ソフトウェア・情報処理業	5	1.3%
サービス業	41	10.6%
土業	5	1.3%
その他	25	6.5%
回答なし	1	0.3%
総計	386	100.0%



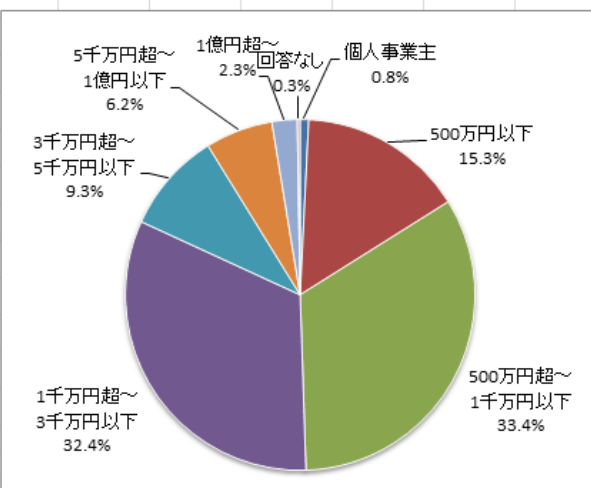
## (2) 業歴

(2)業歴		
業歴	回答数	構成比
5年未満	4	1.0%
5～10年	9	2.3%
11年～20年	36	9.3%
21年～30年	55	14.2%
31年～40年	59	15.3%
41年～50年	101	26.2%
51年～60年	53	13.7%
61年～70年	36	9.3%
71年～80年	12	3.1%
81年～90年	6	1.6%
91年～100年	6	1.6%
101年以上	9	2.3%
総計	386	100.0%

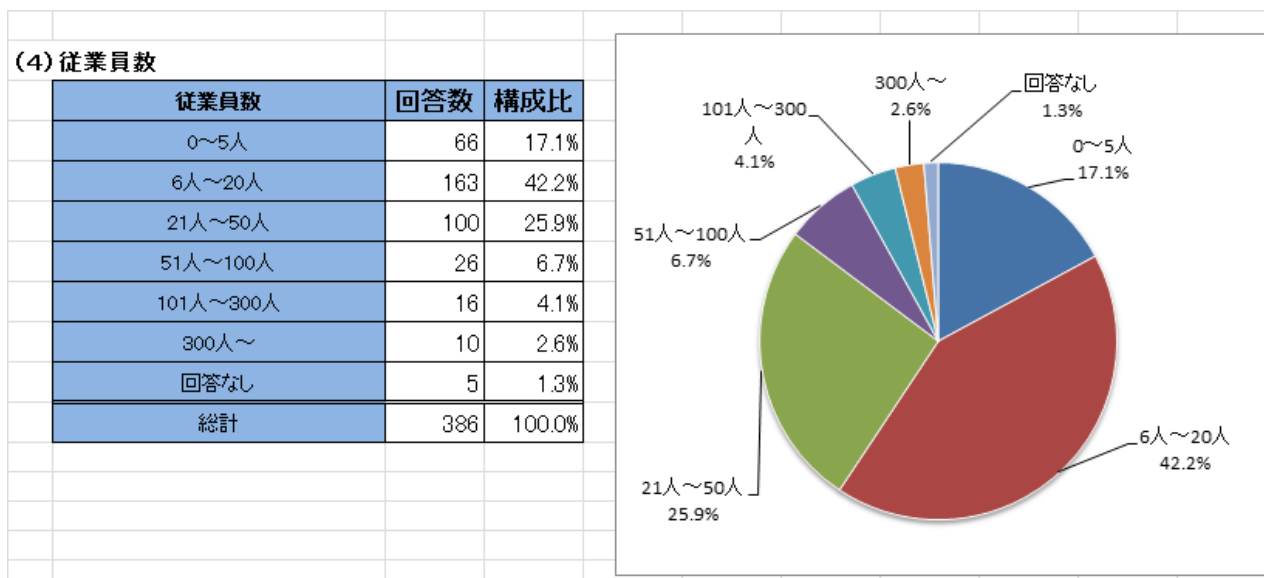


## (3) 資本金

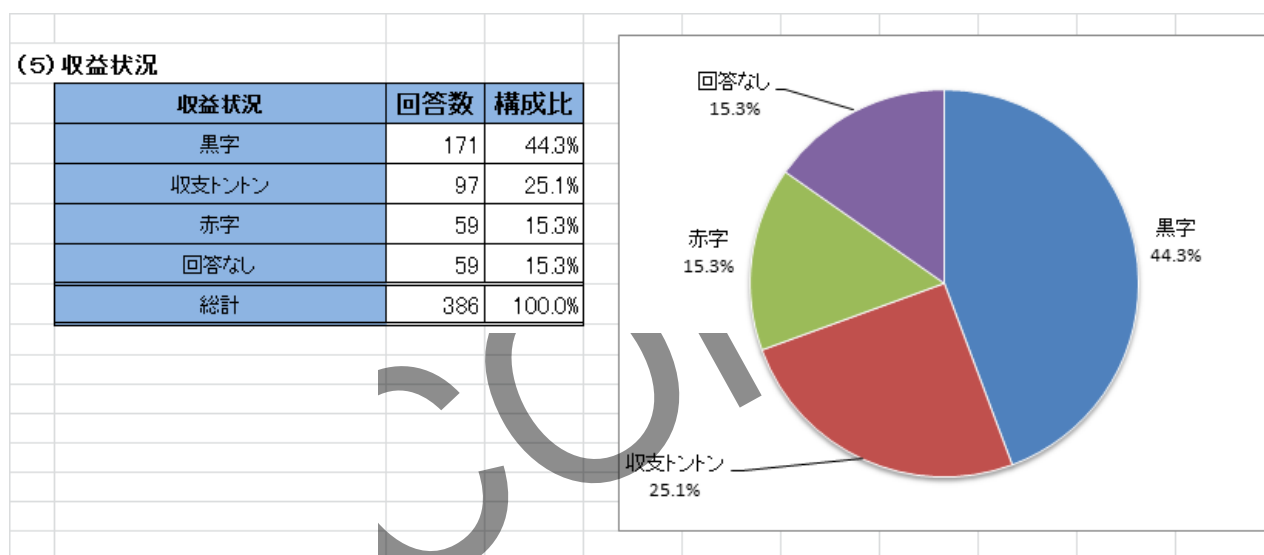
(3)資本金		
資本金	回答数	構成比
個人事業主	3	0.8%
500万円以下	59	15.3%
500万円超～1千万円以下	129	33.4%
1千万円超～3千万円以下	125	32.4%
3千万円超～5千万円以下	36	9.3%
5千万円超～1億円以下	24	6.2%
1億円超～	9	2.3%
回答なし	1	0.3%
総計	386	100.0%



#### (4) 従業員数



#### (5) 収益状況



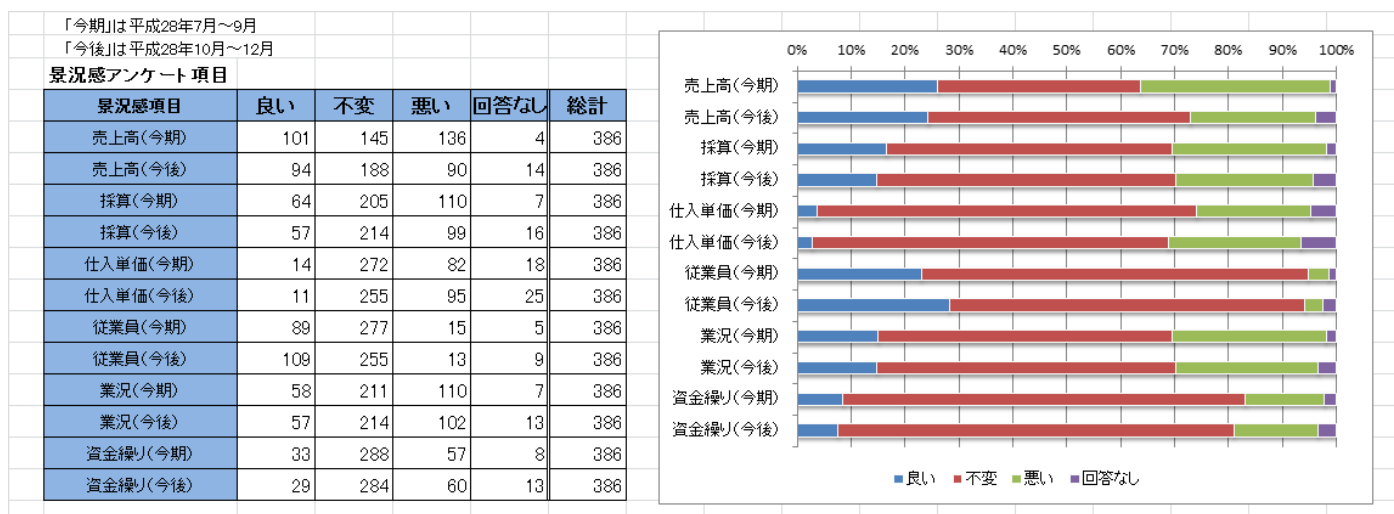
川口市の企業における今期 7-9 月の「収益状況」は、黒字が 44.3% (前期 4-6 期:48.3%)、収支トントン 25.1% (同:26.9%)、赤字 15.3% (同:14.0%)、回答なし 15.3% (同:10.8%) となっており、黒字の回答企業が 4.0% 減少したほか、回答なしが 4.5% 増加しました。収支トントンと赤字は前期とほぼ横ばいです。

属性別にみると、「業種別」では製造業、建設業、卸売業、小売業、不動産業、ソフトウェア・情報処理業、サービス業、士業、その他の 9 業種 (同:±0) で「黒字」、運送業の 1 業種 (同:-1) で「収支トントン」と回答する企業が多数でした。また、「業歴別」では 5 年～70 年と 81 年～100 年の 9 階層 (同:1) で「黒字」、5 年未満、71 年～80 年の 2 階層 (同±0) で「収支トントン」、101 年以上に 1 階層 (同:1) で「赤字」の回答が多数でした。また、「資本金別」では 500 万円以上～1 億円超の全 5 階層 (同:-2) で「黒字」、500 万円以下と回答なしの 2 階層 (同:1) で「収支トントン」の回答が多数でした。「従業員数別」は 6 人～300 人～、回答なしの 6 階層 (同:2) で「黒字」、回 0～5 人の 1 階層 (同:±0) で「収支トントン」の回答が多数となっています。また、全ての属性で「赤字」の回答が多数の階層はありませんでした。

前期に続き現状では「黒字」とする回答が多く、現時点では川口市の企業をめぐる状況は落ち着きを見せているようです。

## 今回の調査の概要

今期（7-9月）は売上高DI、業況DIが改善し、仕入単価も下落に歯止めがかかり、デフレ懸念が後退。先行きの売上高は4期ぶりプラスの一方、従業員不足は全国調査と比べ一層深刻化。



## 各項目のDIの推移

	2015年 7-9月	2015年 10-12月	2016年 1-3月	前期 4-6月	今期 7-9月	先行き 10-12月
2-1. 売上高DIの比較(「増加」-「減少」)	0	4.9	-4.5	-10.1	-9.0	1.1
2-2. 採算DIの比較(「好転」-「悪化」)	-10.4	-4.9	-5.3	-8.4	-11.9	-10.8
2-3. 仕入単価DIの比較(「下落」-「上昇」)	-29.2	-16.4	-13.8	-13.0	-17.6	-21.8
2-4. 従業員DIの比較(「不足」-「過剰」)	23.7	32.5	24.5	18.2	19.2	24.8
2-5. 業況DIの比較(「好転」-「悪化」)	-9.6	-5.7	-9.3	-17.2	-13.5	-11.6
2-6. 資金繰りDIの比較(「好転」-「悪化」)	-11.0	-10.2	-3.6	-3.2	-6.3	-8.0

企業の景況感は前期に比べて採算DIは-8.4から-11.9に悪化、仕入単価DIは前期-13.0から-17.6に上昇、従業員DIは前期18.2から19.2の不足、資金繰りDI前期-3.2から-6.3と悪化しました。反面、売上高DIは-10.0から-9.0に増加、業況DIは前期-17.2から-13.5と好転しました。前期は仕入単価が下落する一方、売上高が減少、採算が悪化していることから、デフレ傾向が強まる懸念がありましたが、今期は売上高DIが改善し、仕入単価も上昇したことからデフレ感はわずかながら後退したようです。

## 業種別の多数回答（今期）

※アミカケ：黄色はポジティブ、グレーがネガティブ、空欄は回答が分かれているもの

今期：平成28年7～9月						
業種	売上高	採算	仕入単価	従業員数	業況	資金繰り
製造業	不変	不変	不変	不変	不変	不変
建設業	減少	不変	不変	不変	不変	不変
卸売業	不変	不変	不変	不変	不変	不変
小売業	減少	不変	不変	不変	悪化	不変
運送業	不変	不変	不変		不変	不変
不動産業	不変	不変	不変	不変	不変	不変
飲食業	減少	不変	不変	不変	悪化	不変
印刷・出版業	減少		不変	不変		不変
ソフトウェア・情報処理業		不変	不変	不変	不変	不変
サービス業	増加	不変	不変	不変	不変	不変
士業	不変	不変	不変	不変	不変	不変
その他	減少	不変	不変	不変	不変	不変
回答なし	減少	悪化	下落	不足	悪化	不変

業種の特徴では、製造業、卸売業、不動産業、土業の4業種で全て「不変」の回答が多数で、横ばいといえます。建設業は売上高が前期に続き今期も「減少」になりました。小売業は売上高で前期に続き「減少」、採算は前期「悪化」から今期「不変」、従業員数は前期「不足」から今期「不変」、業況は前期「不変」から今期「悪化」の回答が多数になりました。飲食業では前期同様今期も売上高が「減少」、業況も「悪化」の回答が多数ですが、採算は前期「悪化」から今期「不変」になりました。印刷・出版業では今期売上高が「減少」の回答多数でしたが、前期「悪化」の採算と業況では回答が分かれています。サービス業では売上高が前期「減少」から、今期「増加」が多数の回答が多数になりました。回答なしの業種で資金繰り以外の項目でネガティブな回答が多数でした。

一方、先行きの見通しでは売上高 DI は 1.1 と好転し 4 期ぶりにプラスになりました、業況 DI も -11.6 と好転しました。採算 DI は -10.8 と好転するものの、仕入単価 DI は -21.8 と再び下落し、従業員 DI は 24.8 と不足がさらに深刻化、資金繰り DI は -8.0 とさらに悪化する見通しです。

### 業種別の多数回答（先行き）

※アミカケ：黄色はポジティブ、グレーがネガティブ、空欄は回答が分かれているもの

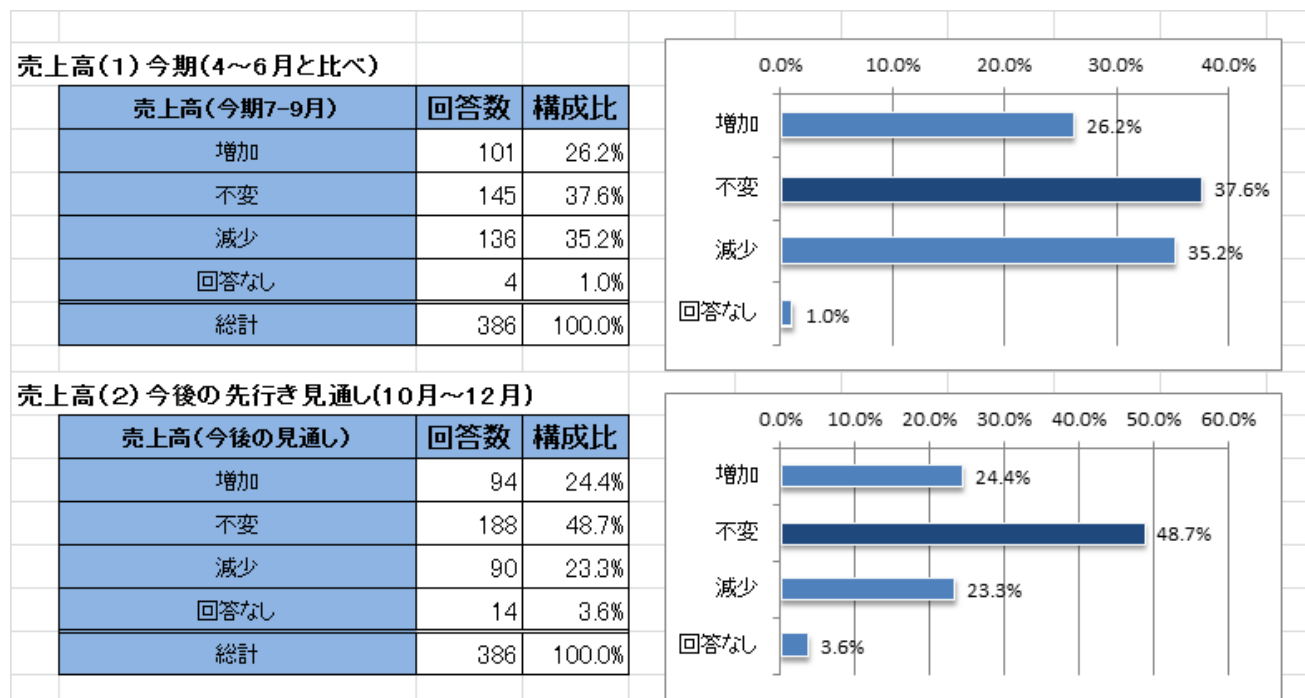
今後：平成28年10～12月						
業種	売上高	採算	仕入単価	従業員数	業況	資金繰り
製造業	不変	不変	不変	不変	不変	不変
建設業	不変	不変	不変	不変	不変	不変
卸売業	不変	不変	不変	不変	不変	不変
小売業	不変	不変	不変	不変	不変	不変
運送業	不変	不変	不変	不変	不変	不変
不動産業	不変	不変	不変	不変	不変	不変
飲食業		不変	不変	不変	悪化	不変
印刷・出版業	減少	悪化	不変	不変	悪化	
ソフトウェア・情報処理業	不変	不変	不変	不変	不変	不変
サービス業	不変	不変	不変	不足	不変	不変
土業	不変	不変	不変	不変	不変	不変
その他	不変	不変	不変	不変	不変	不変
回答なし	不変	悪化	不変	不足	悪化	不変

業種の特徴では、製造業、卸売業、不動産業、土業の4業種で今期と同様先行きも全て「不変」の回答が多数で、また建設業、小売業、運送業、ソフトウェア・情報処理業、その他の4業種も先行きは全て「不変」の回答が多数となっており、横ばいといえます。飲食業は今期に続き業況が「悪化」の回答が多数となっていますが、売上高では今期「減少」の回答は多数から、先行きは回答が分かれています。印刷・出版業では売上高が今期に続き先行きも「減少」、採算・業況も先行きは「悪化」の回答が多数となり、経営環境がさらに厳しくなる見込みです。サービス業では従業員数が今期「不変」から、先行き「不足」の回答が多数となっています。今期売上高が「増加」したのに伴い、今後の従業員の不足感が高まっているようです。

前回（4-6月期）調査では、先行き（7-9月期）の売上高 DI と業況 DI の改善を見込んでいましたが、今期の調査結果では売上高 DI、業況 DI とともに改善しただけでなく、仕入単価の下落にも歯止めがかかっていることから前期に懸念されたデフレ傾向も弱まっているようです。9月3日に発表された日銀短観では大企業でも6月調査から横ばいでしたが、中堅・中小企業では川口市同様に改善しています。日銀短観の6月調査では英国のEU離脱の影響が不透明要因でしたが、今回の調査ではリアルタイム調査、日銀短観ともに景況感への影響は見られませんでした。先行きの調査では売上高、採算、業況は改善、仕入単価は上昇することからデフレ懸念はさらに後退する見込みです。一方、従業員数、資金繰りは悪化を見込んでおり、第8回リアルタイム景況調査の結果が川口市の企業の景況感の判断の試金石となりそうです。

## 問2. 景況感について

### 2-1. 売上高



今期7-9月の川口市の企業の売上高は、「増加」26.2%（前期4-6月：27.3%）、「不変」が37.6%（同：35.3%）、「減少」が35.2%（同：37.4%）、回答なしが1.0%（同：0%）となっています。前期より「増加」が0.9%、「減少」の回答が2.2%下がる一方、「不変」の回答が2.3%増えており、実態は前期から横ばいです。

「増加」の回答が多数の階層は「業種別」ではサービス業の1業種（同：±0）、「業歴別」では5~10年、21年~30年2階層（同：2）、の合計3階層です。一方、「減少」の回答が多数の階層は業種別の建設業、小売業、飲食業、印刷・出版業、その他、回答なしの6階層（同：-1）、「業歴別」では41年~50年、91年~101年以上の3階層（同：-4）、「資本金別」の1千万円超~3千万円以下と回答なしの2階層（同：-2）、「従業員数別」の0~5人の1階層（同：-2）の合計12階層です。

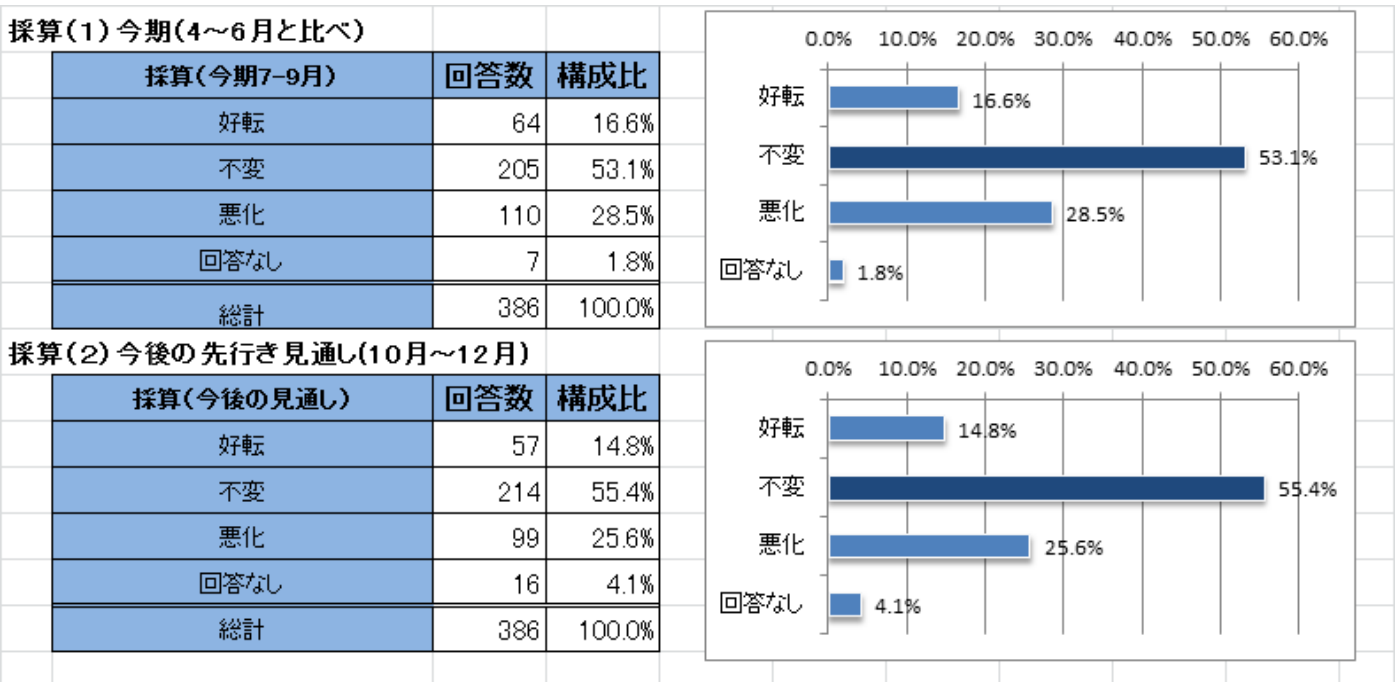
一方、今後の先行き見通しでは「増加」が24.4%、「不変」が48.7%、「減少」が23.3%、回答なしが3.6%です。「減少」が11.1%少なくなっており、先行きの売上減少に歯止めがかかるとの見通しです。

属性別集計の中で「増加」の回答が多数の階層は「従業員数別」の101~300人の1階層だけですが、「減少」の回答が多数の階層は「業種別」の印刷・出版業の1業種、「資本金別」の個人事業主、回答なしの2階層の合計3階層と今期より9階層減っています。

売上高DIの比較では、川口市の企業は前期の-10.1から今期-9.0とわずかに好転しました。先行きでは1.1と10ポイント以上改善し、4期ぶりのプラスに転じる見通しです。今期、先行きとも日本商工会議所、中小機構、埼玉県調査に比べてマイナス幅は小さく川口市の売上高DIの優位性がみられます。

2-1. 売上高DIの比較(「増加」-「減少」)						
	2015年 7-9月	2015年 10-12月	2016年 1-3月	前期 4-6月	今期 7-9月	先行き 10-12月
川口商工会議所「リアルタイム景況調査」	0	4.9	-4.5	-10.1	-9.0	1.1
日本商工会議所「LOBO(早期景気観測)」	-10.3	-9.8	-16.9	-17.2	-22.4	-16.4
中小機構「中小企業景況調査」	-13.4	-13.5	-17.5	-19.3	-17.9	-
埼玉県四半期経営動向調査	-20.8	-11.0	-28.3	-24.8	-21.7	-1.9
日本銀行調査統計局「日銀短観」	-	-	-	-	-	-

## 2-2. 採算



今期7-9月の川口市の企業の採算(経常利益)は、「好転」が16.6%(前期4-9月:17.5%)、「不変」が53.1%(同:54.5%)、「悪化」が28.5%(同:25.9%)、「回答なし」が1.8%(同:2.1%)です。「悪化」の回答がやや増えていますが、それ以外の回答の変動も小さく、実態は横ばいといえます。

「好転」と回答が多数の階層は「業歴別」は81年~90年の1階層(同:1)だけです。「悪化」の回答が多数の階層は「業種別」の回答なしの1業種(同:-2)、「業歴別」では5年未満の1階層(同:±0)「資本金別」の回答なしの1階層(同:±0)、「従業員数別」で回答なしの1階層(同:±0)となっており、大半の階層は「不変」の回答が多数となっています。

一方、今後の採算の先行き見通しは、「好転」が14.8%、「不変」が55.4%、「悪化」が25.6%、「回答なし」が4.1%でした。「好転」「悪化」と回答する企業が減少する一方、「不変」「回答なし」が増えており、今後の見通しは横ばいもしくは不透明とする回答が増えています。

属性別集計のなかで「好転」の回答が多かったのは「業歴別」の5年未満だけでした。「悪化」が多数だったのは「業種別」では印刷・出版業と回答なしの2業種、「資本金別」の個人事業主、回答なしの2階層となっています。「業歴別」の101年以上の1階層と、「従業員数別」の回答なしの1階層では回答が分かれており、それ以外の階層は全て「不変」の回答が多数となっています。

採算DIの比較では、川口市の企業が前期-8.4から今期-11.9と4期連続でマイナス幅が大きくなりましたが、先行きではと-10.8とやや好転する見通しです。しかし日本商工会議所、中小機構、埼玉県内全体に比べてマイナス幅は小さくなっており、依然として川口の企業の採算DIの優位性が見られます。

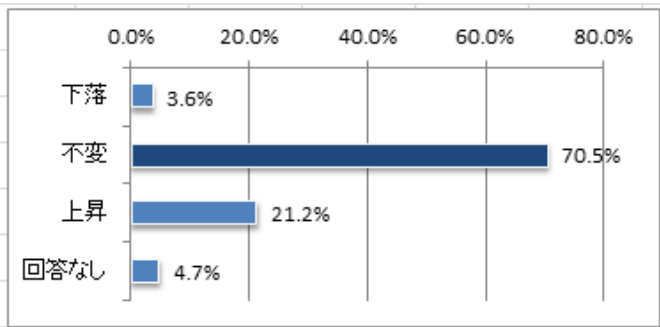
2-2. 採算DIの比較(「好転」-「悪化」)						
	2015年 7-9月	2015年 10-12月	2016年 1-3月	前期 4-6月	今期 7-9月	先行き 10-12月
川口商工会議所「リアルタイム景況調査」	-10.4	-4.9	-5.3	-8.4	-11.9	-10.8
日本商工会議所「LOBO(早期景気観測)」	-16.9	-16.0	-19.2	-18.7	-22.2	-18.1
中小機構「中小企業景況調査」	-23.5	-22.3	-25.6	-24.1	-24.0	-
埼玉県四半期経営動向調査	-27.9	-23.5	-27.9	-26.5	-26.9	-14.1
日本銀行調査統計局「日銀短観」	-	-	-	-	-	-



## 2-3. 仕入単価

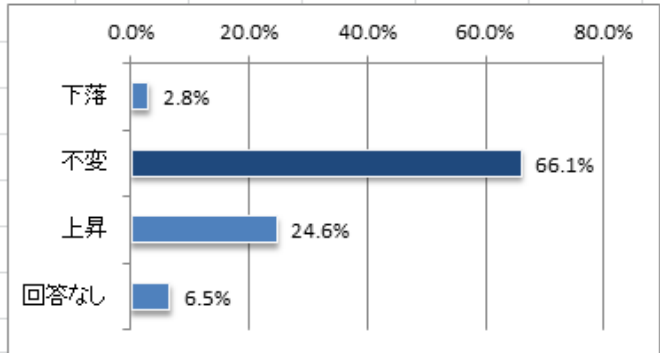
### 仕入単価(1) 今期(4~6月と比べ)

仕入単価(今期7-9月)	回答数	構成比
下落	14	3.6%
不変	272	70.5%
上昇	82	21.2%
回答なし	18	4.7%
総計	386	100.0%



### 仕入単価(2) 今後の先行き見通し(10月~12月)

仕入単価(今後の見通し)	回答数	構成比
下落	11	2.8%
不変	255	66.1%
上昇	95	24.6%
回答なし	25	6.5%
総計	386	100.0%



今期 7-9 月の川口市の企業の仕入単価は、「下落」が 3.6% (前期 4-6 月 : 4.5%)、「不変」が 70.5% (同 : 75.2%) 「上昇」が 21.2% (同 : 17.5%)、「回答なし」が 4.7% (同 : 2.8%) です。6 期連続で増えていた「不変」が今期では少なくなる一方、3 期連続で下がっていた「上昇」が増えたことから仕入単価の下落に歯止めがかかりつつあるようです。

属性別では、「下落」の回答が多数の階層は「業種別」の回答なしの 1 業種 (同 : 1) だけです。「業種別」では回答なしを除く全 12 業種 (同 : ±0)。「業歴別」の 12 階層 (同 : -1)、「資本金別」の個人事業主を除く 7 階層 (同 : 1)、「従業員数別」の全 7 階層 (同 : ±0) で「不変」の回答が多数となっています。属性別集計の中で「上昇」の回答が多数の階層はありませんでした。

一方、今後の仕入単価の先行き見通しでは、「下落」が 2.8%、「不変」が 66.1%、「上昇」が 24.6%、「回答なし」が 6.5%と、「下落」の回答が減少、「上昇」の回答が増加しており、仕入単価は上昇に向かう見通しです。

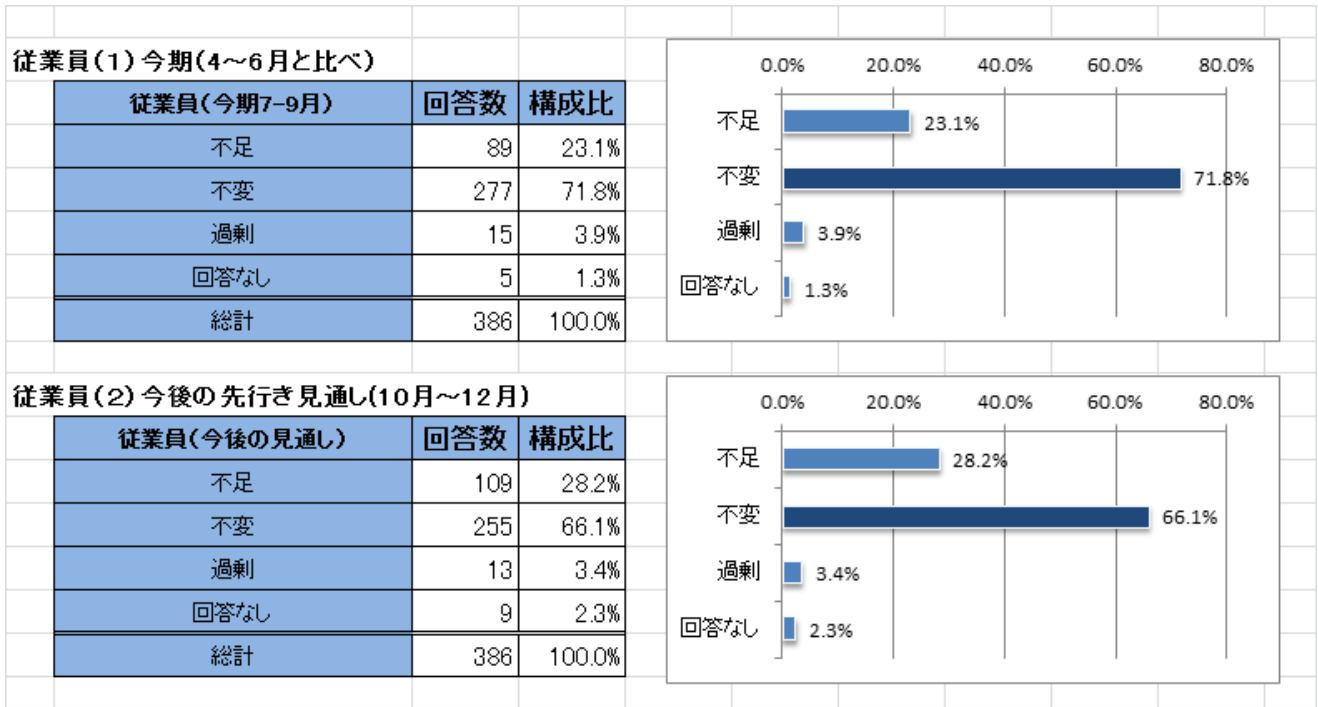
「業種別」の全 13 業種、「業歴別」の全 12 階層、「資本金別」の全 8 階層で今期同様「不変」の回答が多数でした。また、「従業員数別」では回答が分かれている 300 人～、回答なしの 2 階層を除く 5 階層で「不変」と回答が多数です。属性別集計の中で「下落」及び「上昇」の回答が多数の階層はありませんでした。

川口市の企業の仕入単価DIはと調査開始以来 6 期連続で下落してきましたが今期初めて -17.6 と上昇しました。先行きでも -21.8 と上昇しています。また、先行きの仕入単価DIは日本商工会議所、中小機構、日銀短観の調査結果よりもマイナス幅が大きくなっています。しかしながら、仕入れ単価下落に歯止めがかかる一方で、売上高と業況が改善していることから、デフレ懸念が後退していると考えられます。

### 2-3. 仕入単価DIの比較(「下落(低下)」-「上昇」)

	2015年 7-9月	2015年 10-12月	2016年 1-3月	前期 4-6月	今期 7-9月	先行き 10-12月
川口商工会議所「リアルタイム景況調査」	-29.2	-16.4	-13.8	-13.0	-17.6	-21.8
日本商工会議所「LOBO(早期景気観測)」	-42.4	-33.4	-24.5	-23.1	-19.5	-21.0
中小機構「中小企業景況調査」	-35.3	-30.6	-22.6	-20.9	-16.6	-
埼玉県四半期経営動向調査	-	-	-	-	-	-
日本銀行調査統計局「日銀短観」製造業	-22.0	-14.0	-7.0	-7.0	-5.0	-14.0
日本銀行調査統計局「日銀短観」非製造業	-18.0	-16.0	-9.0	-13.0	-11.0	-17.0

## 2-4. 従業員



今期 7-9 月の川口市の企業における従業員数は、「不足」が 23.1%（前期 4-6 月：21.7%）、「不変」が 71.8%（同：74.1%）、「過剰」が 3.9%（同：3.5%）、「回答なし」が 1.3%（同：0.7%）です。前期まで 2 期連続で「不足」が少なくなっていました。今期わずかながら 1.5% 増加し、再び人材の不足感が生じつつあります。

属性別にみると「業種別」では回答なしの 1 業種（同：±0）で「不足」、回答が分かっている運送業を除く 11 業種（同：±0）では「不変」の回答が多数でした。また「業歴別」の全 12 階層（同：±0）、「従業員数別」の全 8 階層（同：2）「資本金別」の全 7 階層（同：±0）、で「不変」と回答する企業が多数となっています。属性別集計の中で「過剰」の回答が多数の階層は 0 階層（同：±0）でした。

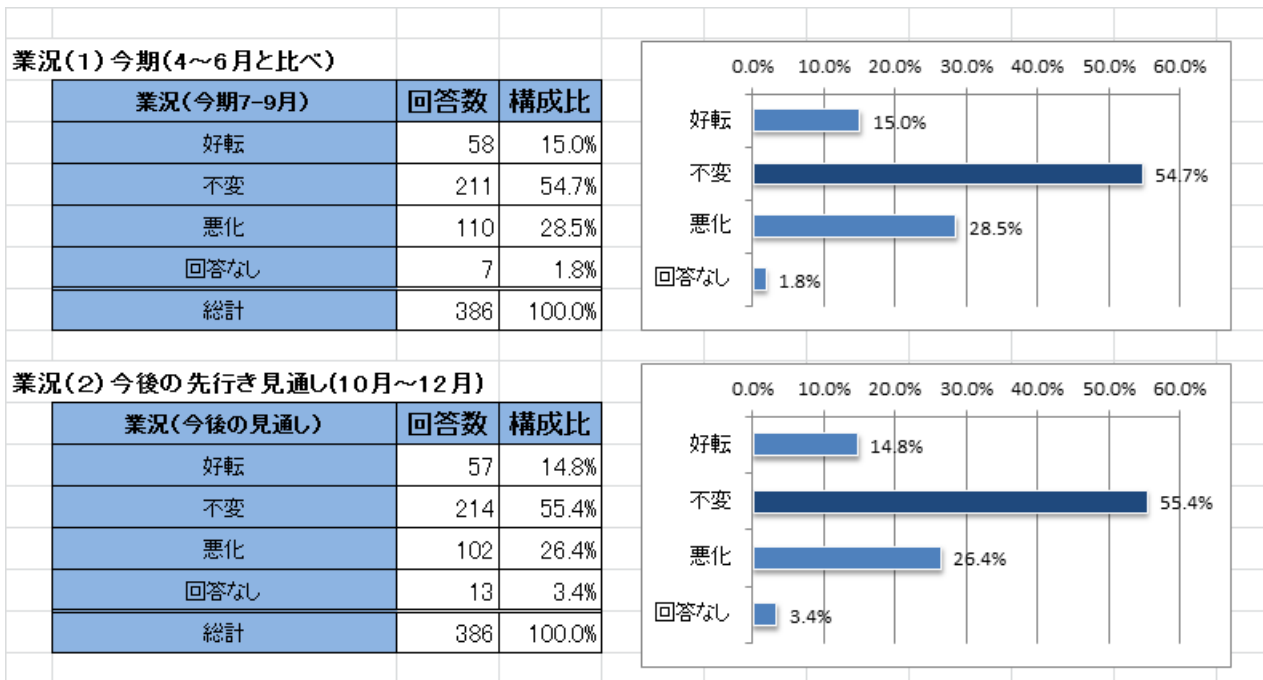
一方、今後の先行きの見通しでは、「不足」が 28.2%、「不変」が 66.1%、「過剰」が 3.4%、回答なしが 2.3% です。「不変」の回答が 5.7% 減少する一方で「不足」のスコアが 5.1%、「回答なし」が 1.3% 増えており、「不変」が基調であるものの、先行きについて「不足」もしくは不透明との見方がさらに強まっています。

属性別では「業種別」のサービス業、回答なしの 2 業種で「不足」、他の 11 業種では「不変」の回答が多数でした。「業歴別」では回答が分かっている 81 年～100 年未満の 2 階層を除く 10 階層で「不変」の回答が多数でした。「従業員数別」では 51 人～100 人の 1 階層で「不足」、回答が分かっている 300 人～の 1 階層を除く 5 階層で「不変」の回答が多数でした。「資本金別」の全 8 階層では今期同様「不変」の回答が多数となっています。属性別集計の中で「過剰」の回答が多数の階層はありませんでした。

川口市内の企業の従業員 D I は前期 18.2 に比べ 19.2 とほぼ横ばいですが、先行きは 24.8 と不足感が強くなります。今期および先行きで日本商工会議所、中小機構の全国 D I に比べても川口市内企業の従業員不足感が依然として高いことがわかります。

2-4. 従業員DIの比較(「不足」-「過剰(増加)」)						
	2015年 7-9月	2015年 10-12月	2016年 1-3月	前期 4-6月	今期 7-9月	先行き 10-12月
川口商工会議所「リアルタイム景況調査」	23.7	32.5	24.5	18.2	19.2	24.8
日本商工会議所「LOBO(早期景気観測)」	14.2	16.1	15.3	14.7	16.2	17.3
中小機構「中小企業景況調査」	12.9	14.6	14.0	13.3	15.3	-
埼玉県四半期経営動向調査	-	-	-	-	-	-
日本銀行調査統計局「日銀短観」	19.0	21.0	20.0	19.0	20.0	25.0

## 2-5. 業況



今期7-9月の川口市の企業における業況は、「好転」が15.0%（前期1-3月：12.2%）、「不変」が54.7%（同：56.6%）、「悪化」が28.5%（同：29.4%）、「回答なし」が1.8%（同：1.7%）です。「悪化」「不変」のスコアが下がる一方、「好転」が2.8%増えており、前期までの悪化の傾向から好転に変わりつつあるようです。

属性別では「好転」の回答が多数だった階層はありませんでした（同：-1）。一方、「業種別」の小売業、飲食業、回答なしの3業種（同：1）で「悪化」の回答が多数となっています。「業種別」の製造業、建設業、卸売業、運送業、不動産業、ソフトウェア・情報処理業、サービス業、士業、その他の9業種（同：±0）、「業歴別」の5年未満～100年以下の11階層（同：3）、「資本金別」の全8階層（同：2）、「従業員数別」の全7階層（同：1）で「不変」の回答が多数となっています。

今後の業況先行き見通しでは、「好転」が14.8%、「不変」が55.4%、「悪化」が26.4%、「回答なし」が3.4%で、「好転」「悪化」が減少する一方、「不変」「回答なし」が増加していますが実態はほぼ横ばいです。

属性別では「好転」の回答が多数の階層はありませんでした。「悪化」の回答が多数の階層は「業種別」は飲食業、印刷・出版業、回答なしの3業種、「資本金別」の個人事業主の1階層の合計4階層です。「業種別」の製造業、建設業、卸売業、小売業、運送業、不動産業、ソフトウェア・情報処理業、サービス業、士業、その他、の10業種、「業歴別」の全12階層、「資本金別」の個人事業主を除く7階層、「従業員数別」の全7階層で「不変」の回答が多数となっています。

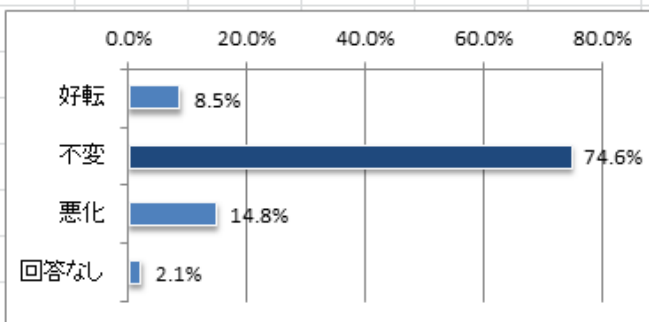
業況DIでは川口商工会議所の前期は-17.2から今期-13.5と好転しました。日本商工会御所、中小機構のDIと比べてもマイナス幅が小さく川口市の企業の業況DIの優位性が見られます。先行きも-11.6と前期さらに改善する見通しで日本商工会議所、中小機構のDIと比べても川口の企業の業況DIの優位性が見られます。

2-5. 業況DIの比較(「好転」-「悪化」)						
	2015年 7-9月	2015年 10-12月	2016年 1-3月	前期 4-6月	今期 7-9月	先行き 10-12月
川口商工会議所「リアルタイム景況調査」	-9.6	-5.7	-9.3	-17.2	-13.5	-11.6
日本商工会議所「LOBO(早期景気観測)」	-17.4	-17.5	-21.9	-22.9	-25.7	-23.5
中小機構「中小企業景況調査」	-15.5	-15.1	-18.1	-19.5	-18.2	-
埼玉県四半期経営動向調査	-	-	-	-	-	-
日本銀行調査統計局「日銀短観」	3.0	3.0	1.0	-1.0	0.0	-3.0

## 2-6. 資金繰り

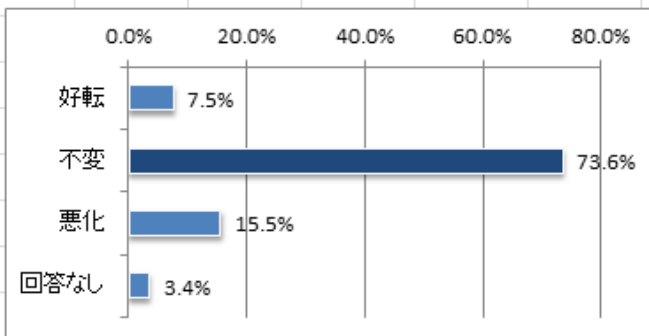
### 資金繰り(1) 今期(4~6月と比べ)

資金繰り(今期7-9月)	回答数	構成比
好転	33	8.5%
不変	288	74.6%
悪化	57	14.8%
回答なし	8	2.1%
総計	386	100.0%



### 資金繰り(2) 今後の先行き見通し(10月~12月)

資金繰り(今後の見通し)	回答数	構成比
好転	29	7.5%
不変	284	73.6%
悪化	60	15.5%
回答なし	13	3.4%
総計	386	100.0%



今期 7-9 月の川口市の企業における資金繰りは、「好転」が 8.5% (前期 4-9 月 : 10.8%)、「不変」が 74.6% (同 : 74.5%)、「悪化」が 14.8% (同 : 14.0%)、「回答なし」が 2.1% (同 : 0.7%) です。前期との大きな変化は見られず今期の資金繰り環境はほぼ横ばいです。

「業種別」では全 13 業種 (同 : 1)、「業歴別」では全 12 階層 (同 : 1)、「資本金別」では全 8 階層 (同 : 1)、「従業員数別」では全 7 階層 (同 : ±0) と全ての階層「不変」と回答する企業が多数となっています。

一方、今後の資金繰りの先行き見通しでは、「好転」が 7.5%、「不変」が 73.6%、「悪化」が 15.5%、回答なしが 3.4%となっています。「好転」が 1.0%、「不変」が 3.2%下がる一方、「悪化」は 0.7%、「回答なし」は 1.3%増えていますが、ほぼ横ばいといえます。

「業種別」では印刷・出版業を除く 12 業種、「業歴別」では全 12 階層、「資本金別」では個人事業主を除く 7 階層、「従業員数別」では全 7 階層で「不変」と回答する企業が多数です。属性別集計の中で「好転」の回答が多数の階層はなく、「悪化」の回答が多数の階層は資本金別の個人事業主の 1 階層でした。

川口市の企業の資金繰り DI は今期 -6.3 と前期の -3.2 からやや悪化しました。一方、先行きも -8.0 とさらに悪化する見込みです。しかし日本商工会議所、中小機構、埼玉県内全体に比べてマイナス幅は小さくなっており、依然として川口の企業の採算 DI の優位性が見られます。

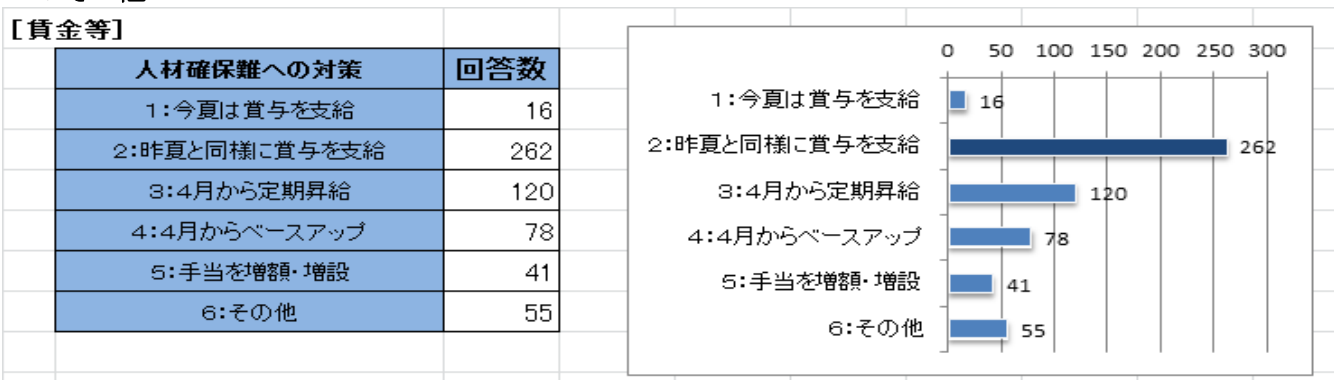
### 2-6. 資金繰りDIの比較(「好転」-「悪化」)

	2015年 7-9月	2015年 10-12月	2016年 1-3月	前期 4-6月	今期 7-9月	先行き 10-12月
川口商工会議所「リアルタイム景況調査」	-11.0	-10.2	-3.6	-3.2	-6.3	-8.0
日本商工会議所「LOBO(早期景気観測)」	-12.1	-10.7	-24.5	-11.2	-12.9	-13.5
中小機構「中小企業景況調査」	-13	-12.1	-13.8	-13.9	-13.7	-
埼玉県四半期経営動向調査	-19.7	-15.9	-19.2	-15.9	-19.5	-8.4
日本銀行調査統計局「日銀短観」	6.0	6.0	-	-	-	-

問3. 近年、市内企業において人材確保難が続いておりますが、貴社では、どのような対策を  
 していますか。(複数回答可)

\* 定期昇給：賃金表に伴い年齢や勤続年数に応じて賃金を一定額増やす  
 \* ベースアップ：賃金表の水準そのものを底上げする

[賃金等] 1：昨年は支給しなかったが、今夏は賞与を支給した、2：昨夏と同様に、今夏も賞与を支給した、  
 3：4月から定期昇給を実施した、4：4月からベースアップを実施した、5：各種手当を増設、増額した、  
 6：その他



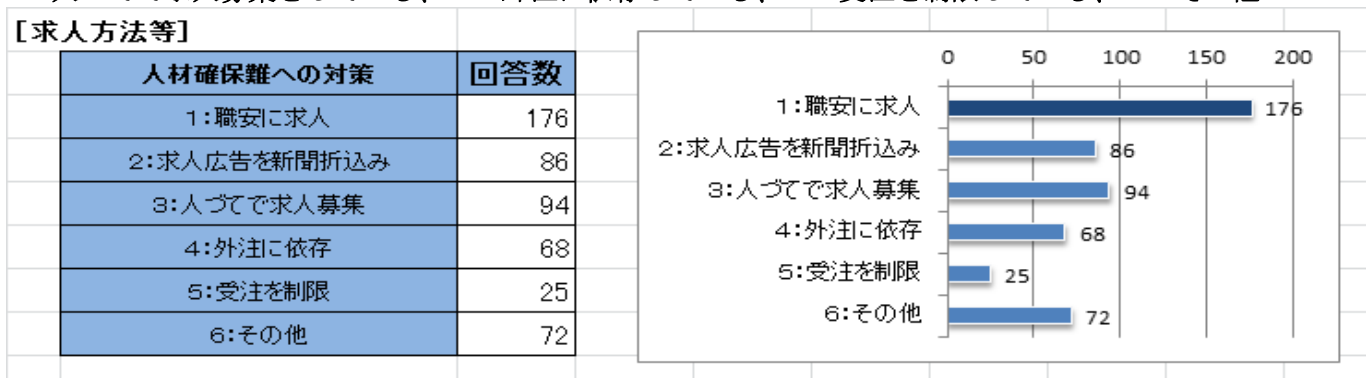
人材確保難の対策として「賃金等」について聞いたところ、1位「昨夏と同様に、今夏も賞与を支給した」262社、2位「4月から定期昇給を実施した」120社、3位「4月からベースアップを実施した」78社、4位「その他」55社、5位「各種手当を増設、増額した」41社、6位「昨年は支給しなかったが、今夏は賞与を支給した」16社との結果になりました。

「業種別」では製造業、建設業、卸売業、小売業、運送業、不動産業、印刷・出版業、ソフトウェア・情報処理業、サービス業、その他の10業種で、「業歴別」では全12階層で、「資本金別」で500万円以下～1億円超の6階層で、「従業員数別」では回答なしを除く0～301人～の6階層で、「昨夏と同様に、今夏も賞与を支給した」の回答が多数でした。また、「資本金別」の個人事業主の1階層と、「従業員数別」の回答なしの1階層で「定期昇給」の回答が多数でした。

「その他」で寄せられた意見では、4月以降に定昇やベアを実施（または予定）の意見が14社ありました。一方、業績が厳しいため、定昇や賞与も実施していないとの意見が13社ありました。他にも「親睦会を持つようにした」「入社祝い金を出すようにした」「中退金に加入した」との意見が聞かれました。

2016年9月の日本商工会議所のLOBO調査（付帯調査）では「賃金引き上げを実施（予定を含む）」と回答した58.3%のうち「定期昇給：81.6%」（全体の）47.6%、「ベースアップ：28.5%」（全体の）16.6%、「手当の新設・増額11.5%」（全体の）6.7%でした。今回のリアルタイム調査結果では回答数572に対して、「定昇昇給」が45.8%、「ベースアップ」が13.6%、「手当を増設・新設」が7.2%となっており、「定昇昇給」「ベースアップ」ではLOBO調査の全国平均の結果をやや下回る結果となりました。

[求人方法等] 1：職業安定所に求人票を提出している、2：求人広告を新聞等に入れている、  
 3：人づてで求人募集をしている、4：外注に依存している、5：受注を制限している、6：その他



次に「求人方法等」について聞いたところ、1位「職業安定所に求人票を提出している」176社、2位「人づてで求人募集をしている」94社、3位「求人広告を新聞等に入れている」86社、4位「その他」72社、5位「外注に依存している」68社、6位「受注を制限している」25社との結果になりました。

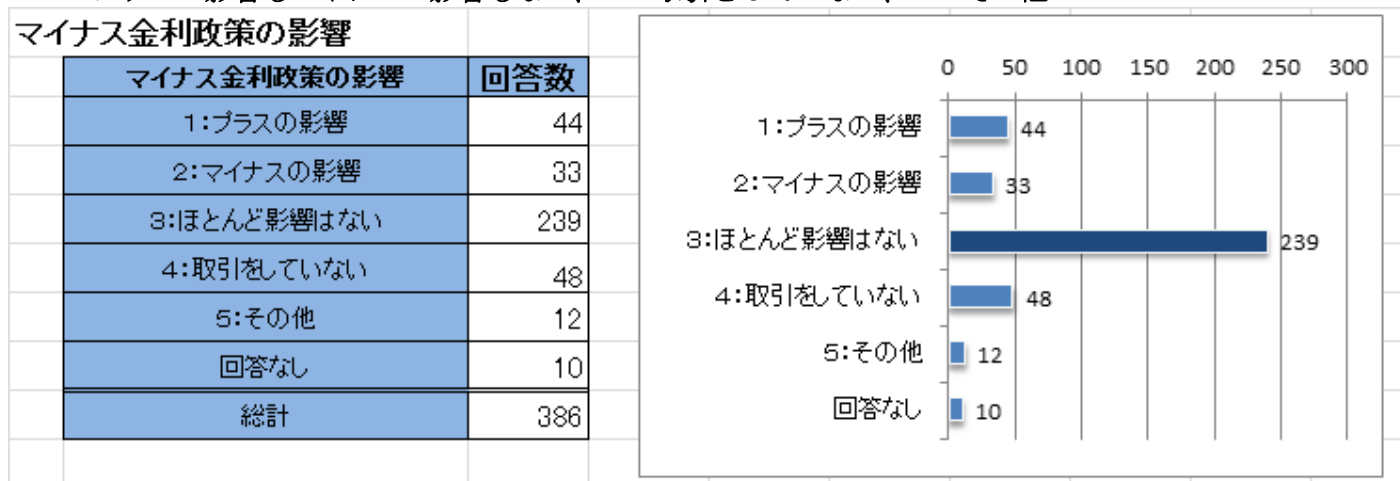
「業種別」では製造業、卸売業、小売業、不動産業、ソフトウェア・情報処理業、サービス業、その他、回答なしの8業種で、「業歴別」では5～101年以上の11階層で、「資本金別」では500万円以下～1億円超の6階層で、「従業員数別」では0～300人～の5階層で「職業安定所に求人票を提出している」の回答が多数でし

た。また、「業種別」の士業の1業種、「業歴別」の5年未満の1階層、資本金別の個人事業主の1階層、「従業員数別」の301人～、回答なしの2階層で「求人広告を新聞等に入れている」の回答が多数でした。他には「業種別」の建設業で「人づてで求人募集をしている」の回答が多数でした。

「その他」で寄せられた意見では、ホームページや求人サイトを利用しているとの意見が23社ありました。また、現在求人を行っていない、必要がないとの意見も17社ありました。この他、外国人実習生、留学生を雇用している(3社)、高校または専門学校に求人(3社)、工業専門校とのデュアルシステムを利用(2社)、これから職業安定所に求人予定(2社)などの意見が寄せられました。

問4. 本年2月、日本銀行はデフレからの脱却に向けて消費や投資を喚起するため、「マイナス金利付き量的・質的金融緩和」(以下、マイナス金利政策)を導入しましたが、7か月経過した現在足元の貴社の影響について、該当するものをひとつお選びください。

- 1:プラスの影響の方が大きい、2:マイナスの影響の方が大きい、  
3:プラスの影響もマイナスの影響もない、4:取引をしていない、5:その他



マイナス金利政策が導入されてから7か月たった現在の影響を聞いたところ、1位「プラスの影響もマイナスの影響もない」239社、2位「取引をしていない」48社、3位「プラスの影響が大きい」44社、4位「マイナスの影響が大きい」33社、5位「その他」12社、6位「回答なし」10社となりました。

「業種別」では回答が分かれている飲食業を除く12業種で、「業歴別」では11年～90年、101年以上の9階層で、「資本金別」では全8階層、「従業員数別」では全7階層で「プラスの影響もマイナスの影響もない」の回答が多数でした。

「プラスの影響もマイナスの影響もない」に次いで「取引をしていない」の回答が多かったのは、「業種別」で建設業、小売業、サービス業、その他の4業種、「業歴別」で11年～30年の2階層、「資本金別」の500万円以下、1千万円超～3千万円以下の2階層、「従業員数別」の0～20人の2階層でした。

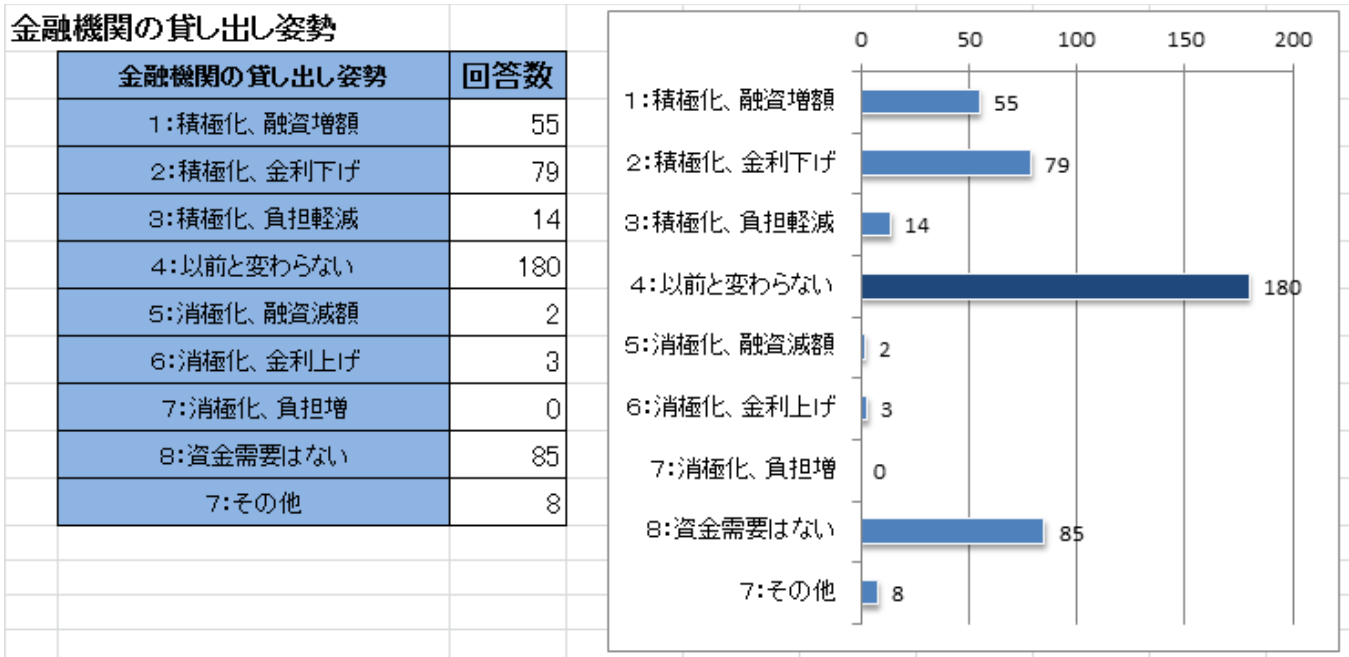
「プラスの影響もマイナスの影響もない」に次いで「プラスの影響が大きい」の回答が多かったのは、「業種別」で製造業、卸売業の2業種、「業歴別」で51年～70年の2階層、「資本金別」の500万円超～1千万円以下、3千万円超～1億円以下の3階層、「従業員数別」の21人～50人、301人～、回答なしの3階層でした。

「プラスの影響もマイナスの影響もない」に次いで「マイナスの影響が大きい」の回答が多かったのは「業歴別」の31年～40年の1階層、「資本金別」の1億円超の1階層、「従業員数別」の101人～300人の1階層でした。

「その他」に寄せられた意見では「金利→借入は条件が良くなった。預金、定期(大口)も利息がなく純キャッシュと変わらない効果」「円安から円高に転じた為、仕入れコストが下がり好転した。(中略)」「仕事に対しての売上の変化は少ないと思っているが、プラスになる要因はまったくない。(中略)」「会社の経営状態の悪化の為、金利政策がつかえない。」「借入の金利だけは安くなった。」「プラスとマイナスで相殺」など借入金利が下がったとの意見が2社あるものの、ほとんど影響がないとするものでした。

問5. マイナス金利政策の導入後（本年2月以降）における、金融機関の貸し出し姿勢について、該当する項目をお選びください（複数回答可）

- 1：積極化し、融資を増額してもらった、2：積極化し、借り換え等の際に金利を引き下げてもらった、  
 3：積極化し、担保や保証人等の負担を軽くしてもらった、4：以前と変わらない、  
 5：消極化し、融資を減額された、6：消極化し、借り換え等の際の金利が引き上げられた、  
 7：消極化し、担保や保証人等を追加要求された、8：資金需要はない、9：その他



マイナス金利導入後以降の金融機関の貸し出し姿勢について聞いたところ、1位「以前と変わらない」180社、2位「資金需要はない」85社、3位「積極化し、借り換え等の際に金利を引き下げてもらった」79社、4位「積極化し、融資を増額してもらった」55社、5位「積極化し、担保や保証人等の負担を軽くしてもらった」14社、6位「その他」8社、7位「消極化し、借り換え等の際の金利が引き上げられた」3社、8位「消極化し、融資を減額された」2社となりました。「以前と変わらない」が多いものの、積極化している傾向も見られました。

「業種別」では製造業、建設業、卸売業、小売業、運送業、不動産業、サービス業、土業、その他、回答なしの10業種、「業歴別」では5年未満、11～80年、91～101年以上の10階層、「資本金別」では個人事業主、500万円以下～3千万円以下、5千万円超～1億円超の6階層、「従業員数別」では0～50人、101人～300人～の5階層で「以前と変わらない」の回答が多数でした。また、「業種別」の印刷・出版業の1業種、「業歴別」の回答なしの1階層、「資本金別」の回答なしの1階層で「資金需要はない」の回答が多数だったほか、「業歴別」の5～10年の1階層で「積極化し、借り換え等の際に金利を引き下げてもらった」の回答が多数でした。

「以前と変わらない」に次いで「資金需要はない」の回答が多かったのは、「業種別」で製造業、サービス業、その他の3業種、「業歴別」で5年未満～20年、31年～40年、71年～80年、91年～100年の6階層、「資本金別」の500万円以下～1千万円以下の2階層、「従業員数別」の0～20人、101人～300人の3階層でした。

「以前と変わらない」に次いで「積極化し、借り換え等の際に金利を引き下げてもらった」の回答が多かったのは、「業種別」では建設業、卸売業、印刷・出版業の3業種、「業歴別」では21年～30年、41年～50年、61年～70年の3階層、「資本金別」の1千万円超～3千万円以下の1階層、「従業員数別」の21人～50人の1階層でした。

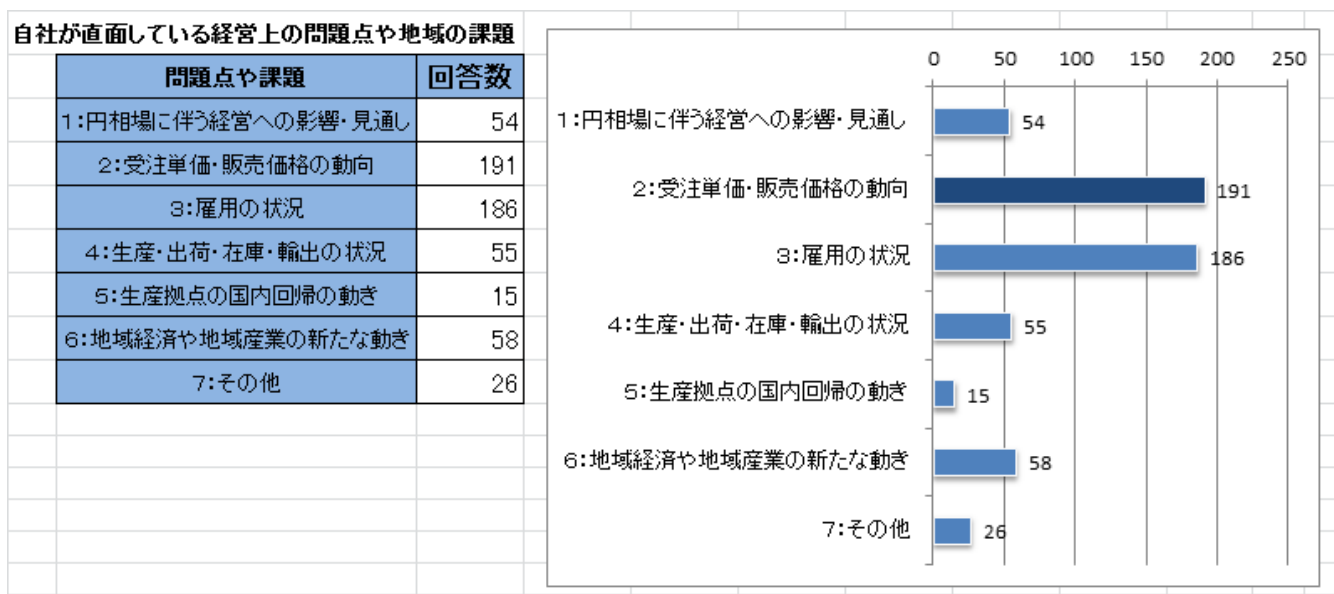
「以前と変わらない」に次いで「積極化し、融資を増額してもらった」の回答が多かったのは、「業歴別」の51年～60年の1階層、「資本金別」の5千万円超～1億円以下の1階層、「従業員数別」の300人～の1階層でした。

「その他」の回答では、「積極化したが、理由をつけて金利が下がらない」「積極化し、融資の依頼が増えた」「会社の経営状態の悪化の為、金利政策がつかえない」「マイナス金利政策の導入かどうか分かりませんが、融資を（借り換え金利）を下げてもらいました」との意見が寄せられました。一部の企業・業種では金利の引き下げ、融資額の増額などのメリットが見られています。

2016年9月の日本商工会議所のL O B O調査（付帯調査）ではマイナス金利導入後の金融機関の貸し出し姿勢は「積極化している」17.8%、「以前と変わらない」52.1%、「消極化している」0.7%、「そもそも資金需要がない（わからない）」29.4%、となっています。今回のリアルタイム調査結果では回答数426社のうち、「1：積極

化し、融資を増額してもらった、2：積極化し、借り換え等の際に金利を引き下げてもらった、3：積極化し、担保や保証人等の負担を軽くしてもらった」の「積極化し、…」の合計が34.7%とL O B O調査の全国平均のスコアを上回っていることから、全国よりも川口市の金融機関の貸し出し姿勢は積極的であると言えます。

## 問6. 直面している経営上の問題点、地域の課題



直面している経営上の問題点、地域の課題について聞いたところ 1位「受注単価・販売価格の動向」191社（同：123社）、2位「雇用の状況」：186社（前期：125社）、3位「地域経済や地域産業の新たな動き」：58社（同：41社）、4位「生産・出荷・在庫・輸出の状況」：55社（同：27社）、5位「円相場に伴う経営への影響・見通し」：54社（同：55社）、6位、「その他」：26社（同：17社）、7位、「生産拠点の国内回帰の動き」：15社（同：5社）でした。前期2位だった「受注単価・販売価格の動向」が1位に順位を上げ、前期4位の「地域経済や地域産業の新たな動き」が3位に、前期5位の「生産・出荷・在庫・輸出の状況」が4位に順位を上げました。一方、前期1位の「雇用の状況」が2位に、前期3位の「円相場に伴う経営への影響・見通し」が5位に下げました。

「業種別」では製造業、卸売業、小売業の3業種（同：±0）、「業歴別」では5年未満、21年～40年、51年～80年、101年以上の7階層（同：3）で、「資本金別」では500万円以下～1千万円以下、5千万円超～1億円超～の4階層（同：2）で、「従業員数別」では0～50人の3階層（同：±0）で「受注単価・販売価格の動向」の回答が多数でした。

また、「業種別」の建設業、運送業、不動産業、飲食業、ソフトウェア・情報処理業、サービス業、士業、その他の8業種（同：2）で、「業歴別」の11年～20年、41年～50年の2階層（同：-1）で、「資本金別」の1千万円超～5千万円以下の2階層（同：-2）で、「従業員数別」の51人～300人～、回答なしの4階層（同：±0）で「雇用の状況」の回答が多数でした、

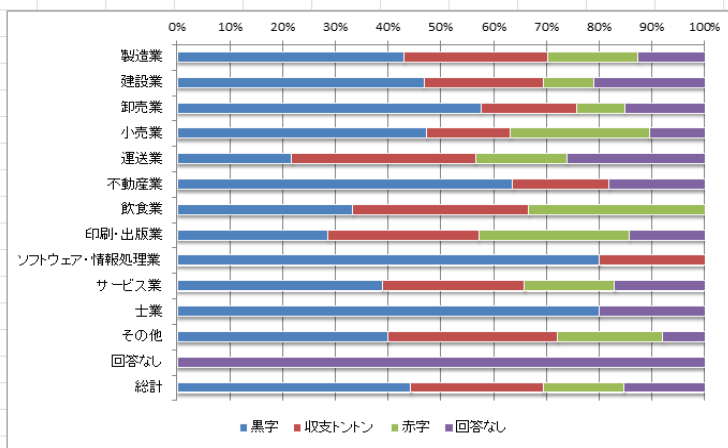
「その他」の回答が寄せられたコメントでは、人材の不足や人件費の上昇を課題に挙げる意見が7社、売上の減少を挙げる意見が3社、事業承継を加愛に挙げる企業が3社、外注先の倒産、廃業懸念が2社などの意見が寄せられました。



# ①属性別「収益状況」

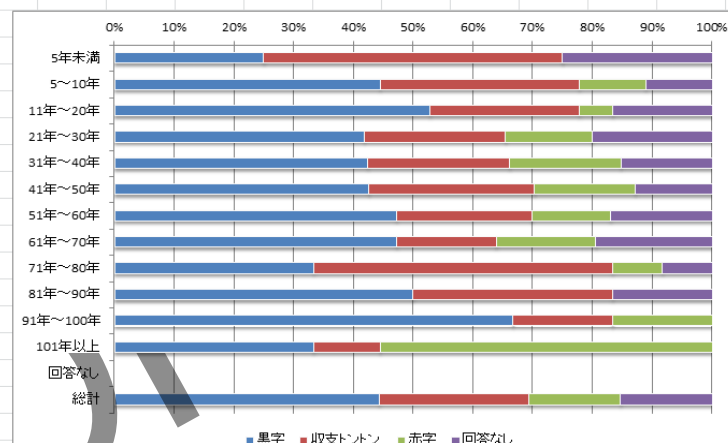
## 業種別収益状況

業種別収益状況	業種	黒字	収支トントン	赤字	回答なし	総計
製造業	65	41	26	19	151	
建設業	29	14	6	13	62	
卸売業	19	6	3	5	33	
小売業	9	3	5	2	19	
運送業	5	8	4	6	23	
不動産業	7	2		2	11	
飲食業	1	1	1		3	
印刷・出版業	2	2	2	1	7	
ソフトウェア・情報処理業	4	1			5	
サービス業	16	11	7	7	41	
土業	4			1	5	
その他	10	8	5	2	25	
回答なし				1	1	
総計	171	97	59	59	386	



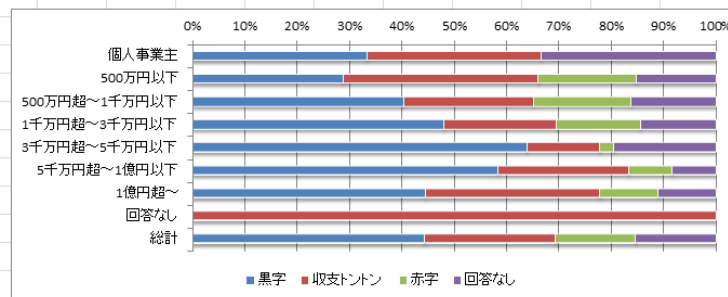
## 業歴別収益状況

業歴別収益状況	業歴	黒字	収支トントン	赤字	回答なし	総計
5年未満	1	2		1	4	
5～10年	4	3	1	1	9	
11年～20年	19	9	2	6	36	
21年～30年	23	13	8	11	55	
31年～40年	25	14	11	9	59	
41年～50年	43	28	17	13	101	
51年～60年	25	12	7	9	53	
61年～70年	17	6	6	7	36	
71年～80年	4	6	1	1	12	
81年～90年	3	2		1	6	
91年～100年	4	1	1		6	
101年以上	3	1	5		9	
回答なし				0	0	
総計	171	97	59	59	386	



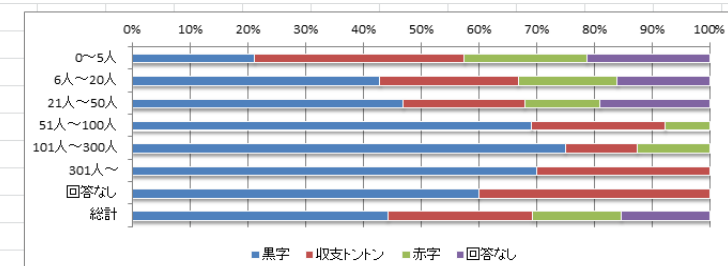
## 資本金別収益状況

資本金別収益状況	資本金	黒字	収支トントン	赤字	回答なし	総計
個人事業主	1	1		1	3	
500万円以下	17	22	11	9	59	
500万円超～1千万円以下	52	32	24	21	129	
1千万円超～3千万円以下	60	27	20	18	125	
3千万円超～5千万円以下	23	5	1	7	36	
5千万円超～1億円以下	14	6	2	2	24	
1億円超～	4	3	1	1	9	
回答なし		1			1	
総計	171	97	59	59	386	



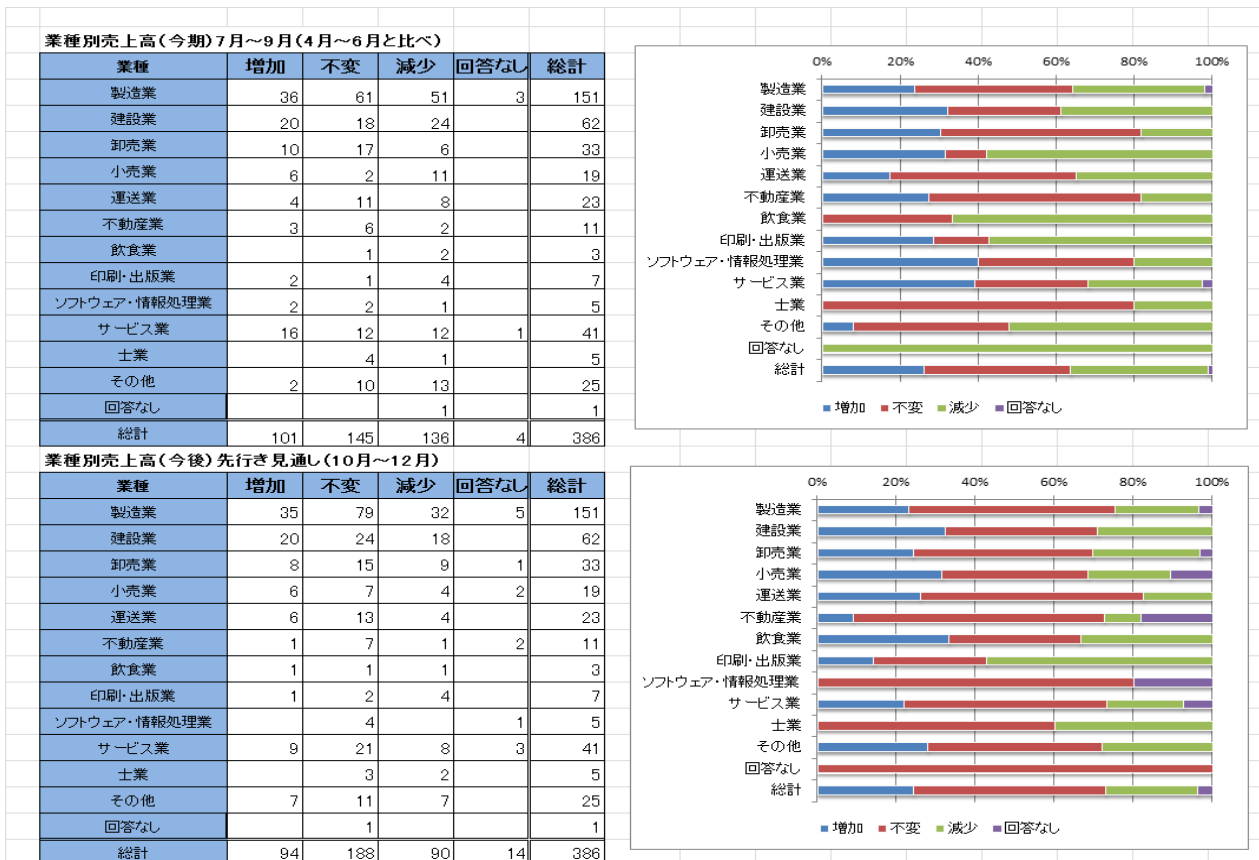
## 従業員別収益状況

従業員数別収益状況	従業員数	黒字	収支トントン	赤字	回答なし	総計
0～5人	14	24	14	14	66	
6人～20人	70	39	28	26	163	
21人～50人	47	21	13	19	100	
51人～100人	18	6	2		26	
101人～300人	12	2	2		16	
301人～	7	3			10	
回答なし	3	2			5	
総計	171	97	59	59	386	

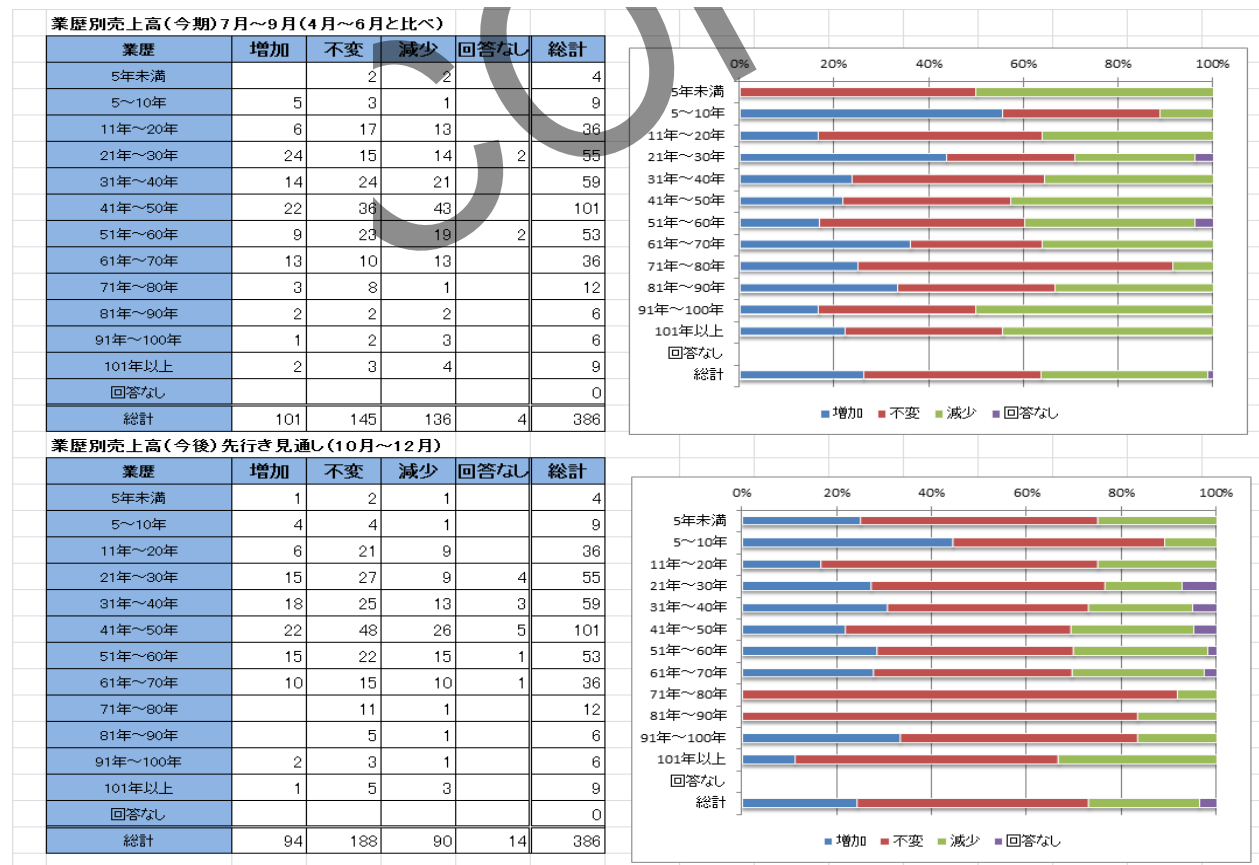


## ②属性別景況感（売上高）

### 業種別売上高



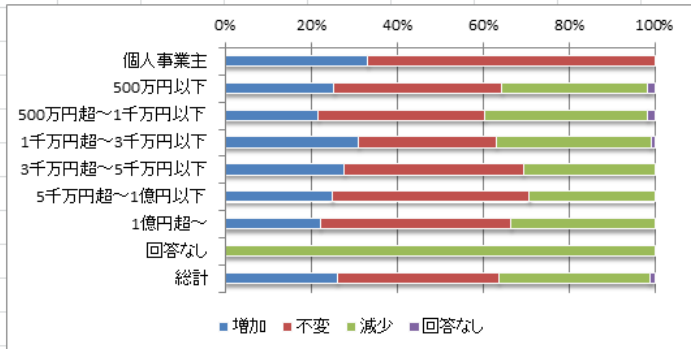
### 業歴別売上高



## 資本金別売上高

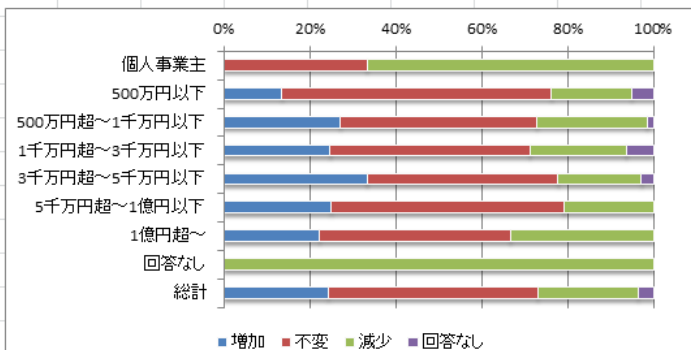
資本金別売上高(今期)7月～9月(4月～6月と比べ)

資本金	増加	不変	減少	回答なし	総計
個人事業主	1	2			3
500万円以下	15	23	20	1	59
500万円超～1千万円以下	28	50	49	2	129
1千万円超～3千万円以下	39	40	45	1	125
3千万円超～5千万円以下	10	15	11		36
5千万円超～1億円以下	6	11	7		24
1億円超～	2	4	3		9
回答なし			1		1
総計	101	145	136	4	386



資本金別売上高(今後)先行き見通し(10月～12月)

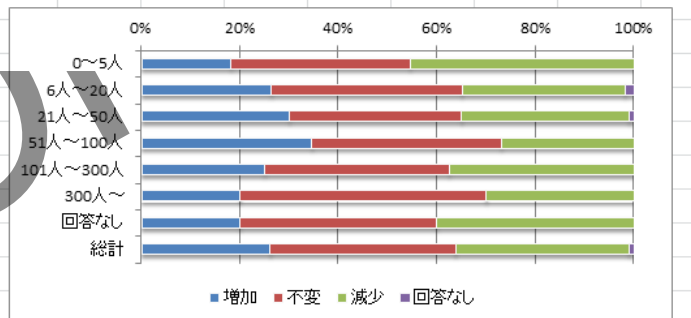
資本金	増加	不変	減少	回答なし	総計
個人事業主		1	2		3
500万円以下	8	37	11	3	59
500万円超～1千万円以下	35	59	33	2	129
1千万円超～3千万円以下	31	58	28	8	125
3千万円超～5千万円以下	12	16	7	1	36
5千万円超～1億円以下	6	13	5		24
1億円超～	2	4	3		9
回答なし			1		1
総計	94	188	90	14	386



## 従業員別売上高

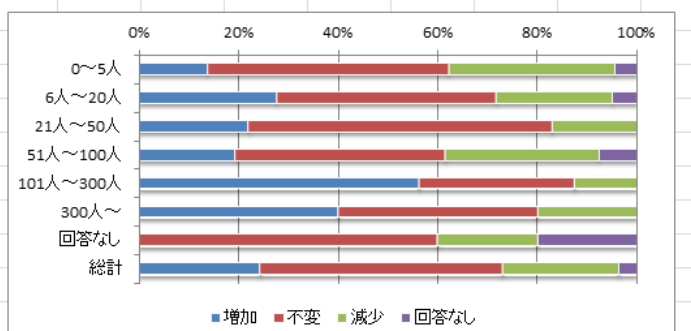
従業員数別売上高(今期)7月～9月(4月～6月と比べ)

従業員数	増加	不変	減少	回答なし	総計
0～5人	12	24	30		66
6人～20人	43	63	54	3	163
21人～50人	30	35	34	1	100
51人～100人	9	10	7		26
101人～300人	4	6	6		16
300人～	2	5	3		10
回答なし	1	2	2		5
総計	101	145	136	4	386



従業員数別売上高(今後)先行き見通し(10月～12月)

従業員数	増加	不変	減少	回答なし	総計
0～5人	9	32	22	3	66
6人～20人	45	72	38	8	163
21人～50人	22	61	17		100
51人～100人	5	11	8	2	26
101人～300人	9	5	2		16
300人～	4	4	2		10
回答なし		3	1	1	5
総計	94	188	90	14	386



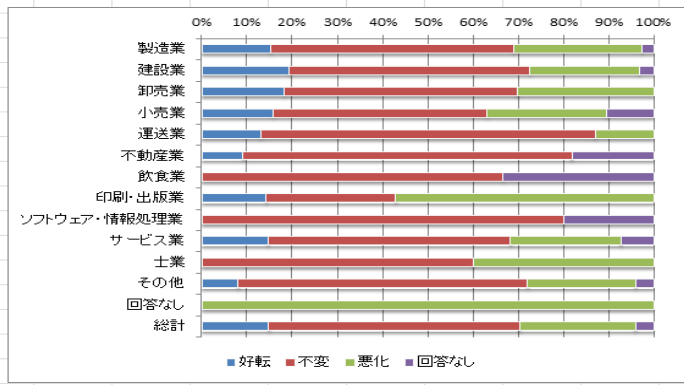
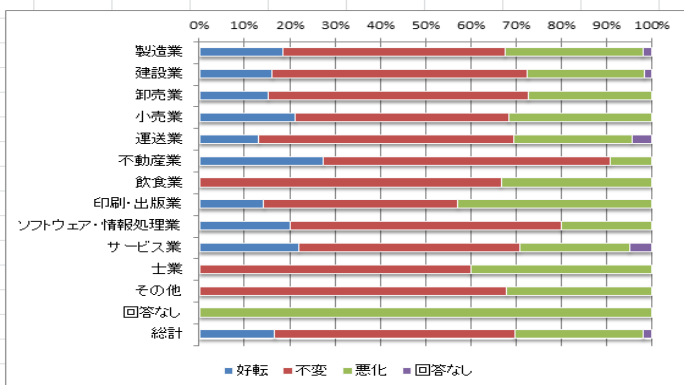
### ③属性別景況感（採算）

#### 業種別採算

業種別採算(今期)7月～9月(4月～6月と比べ)					
業種	好転	不変	悪化	回答なし	総計
製造業	28	74	46	3	151
建設業	10	35	16	1	62
卸売業	5	19	9		33
小売業	4	9	6		19
運送業	3	13	6	1	23
不動産業	3	7	1		11
飲食業		2	1		3
印刷・出版業	1	3	3		7
ソフトウェア・情報処理業	1	3	1		5
サービス業	9	20	10	2	41
士業		3	2		5
その他		17	8		25
回答なし			1		1
総計	64	205	110	7	388

業種別採算(今後)先行き見通し(10月～12月)					
業種	好転	不変	悪化	回答なし	総計
製造業	23	81	43	4	151
建設業	12	33	15	2	62
卸売業	6	17	10		33
小売業	3	9	5	2	19
運送業	3	17	3		23
不動産業	1	8		2	11
飲食業		2		1	3
印刷・出版業	1	2	4		7
ソフトウェア・情報処理業		4		1	5
サービス業	6	22	10	3	41
士業		3	2		5
その他	2	16	6	1	25
回答なし				1	1
総計	57	214	99	16	388

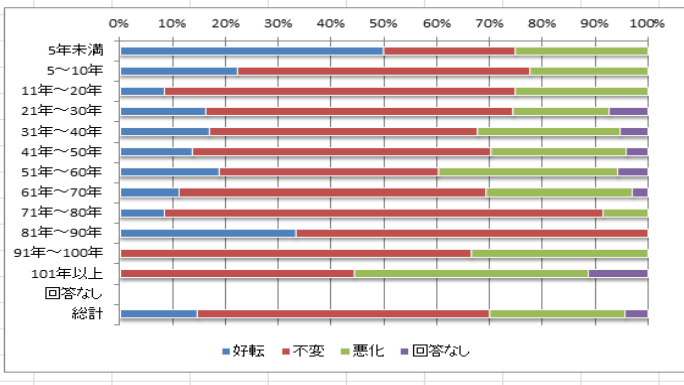
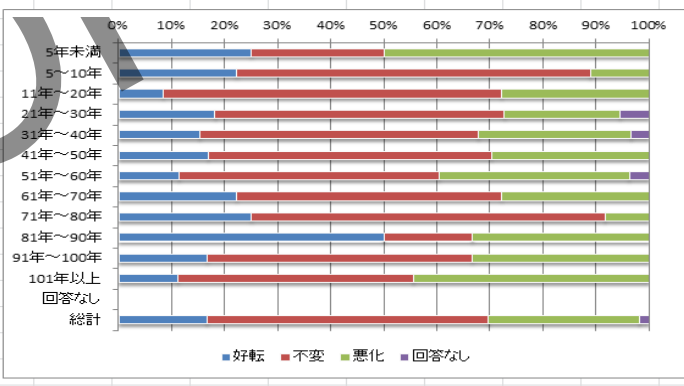


#### 業歴別採算

業歴別採算(今期)7月～9月(4月～6月と比べ)					
業歴	好転	不変	悪化	回答なし	総計
5年未満	1	1	2		4
5～10年	2	6	1		9
11年～20年	3	23	10		36
21年～30年	10	30	12	3	55
31年～40年	9	31	17	2	59
41年～50年	17	54	30		101
51年～60年	6	26	19	2	53
61年～70年	8	18	10		36
71年～80年	3	8	1		12
81年～90年	3	1	2		6
91年～100年	1	3	2		6
101年以上	1	4	4		9
回答なし					0
総計	64	205	110	7	388

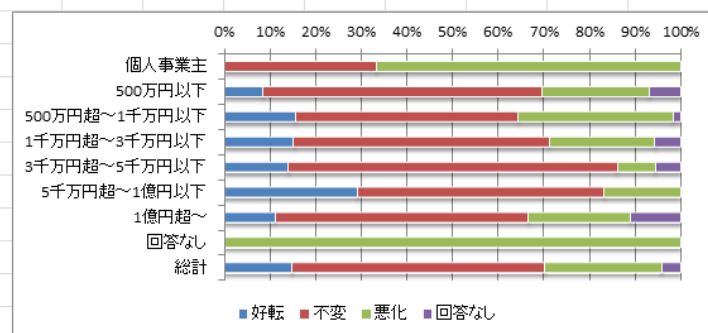
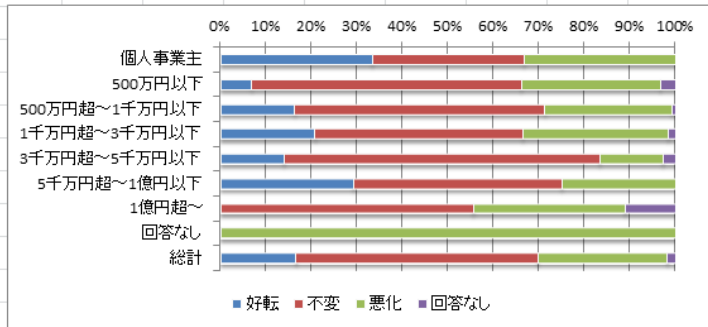
  

業歴別採算(今後)先行き見通し(10月～12月)					
業歴	好転	不変	悪化	回答なし	総計
5年未満	2	1	1		4
5～10年	2	5	2		9
11年～20年	3	24	9		36
21年～30年	9	32	10	4	55
31年～40年	10	30	16	3	59
41年～50年	14	57	26	4	101
51年～60年	10	22	18	3	53
61年～70年	4	21	10	1	36
71年～80年	1	10	1		12
81年～90年	2	4			6
91年～100年		4	2		6
101年以上		4	4	1	9
回答なし					0
総計	57	214	99	16	388



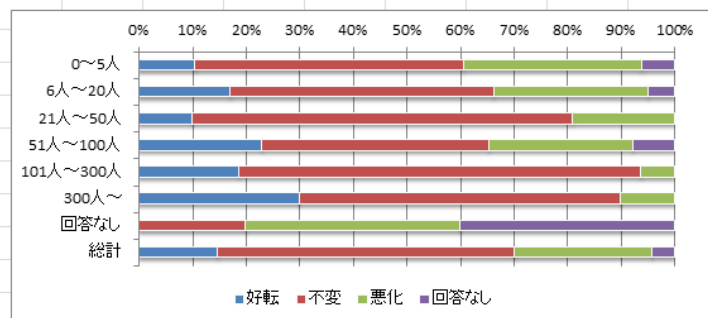
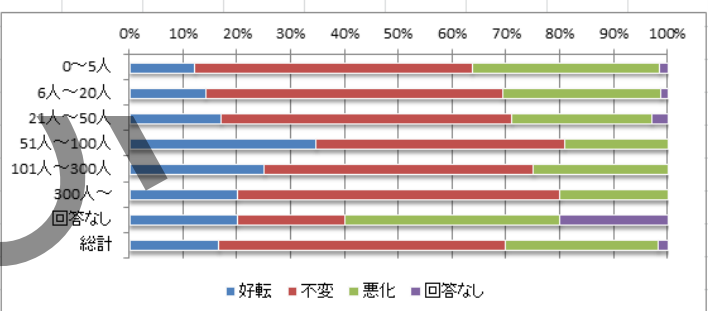
## 資本金別採算

資本金別採算(今期)7月~9月(4月~6月と比べ)					
資本金	好転	不変	悪化	回答なし	総計
個人事業主	1	1	1		3
500万円以下	4	35	18	2	59
500万円超~1千万円以下	21	71	36	1	129
1千万円超~3千万円以下	26	57	40	2	125
3千万円超~5千万円以下	5	25	5	1	36
5千万円超~1億円以下	7	11	6		24
1億円超~		5	3	1	9
回答なし				1	1
総計	64	205	110	7	386
資本金別採算(今後)先行き見通し(10月~12月)					
資本金	好転	不変	悪化	回答なし	総計
個人事業主		1	2		3
500万円以下	5	36	14	4	59
500万円超~1千万円以下	20	63	44	2	129
1千万円超~3千万円以下	19	70	29	7	125
3千万円超~5千万円以下	5	26	3	2	36
5千万円超~1億円以下	7	13	4		24
1億円超~	1	5	2	1	9
回答なし				1	1
総計	57	214	99	16	386



## 従業員数別採算

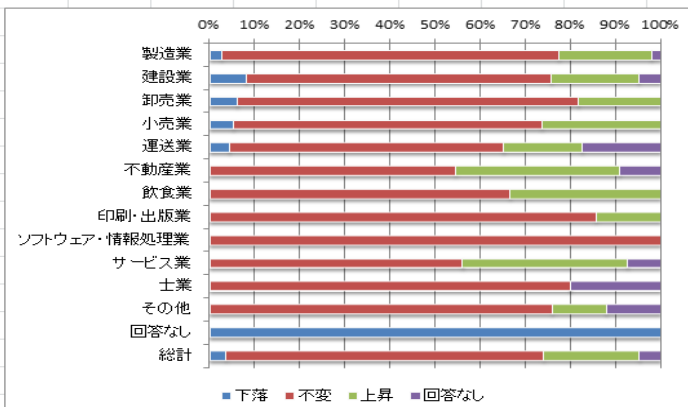
従業員数別採算(今期)7月~9月(4月~6月と比べ)					
従業員数	好転	不変	悪化	回答なし	総計
0~5人	8	34	23	1	66
6人~20人	23	90	48	2	163
21人~50人	17	54	26	3	100
51人~100人	9	12	5		26
101人~300人	4	8	4		16
300人~	2	6	2		10
回答なし	1	1	2	1	5
総計	64	205	110	7	386
従業員数別採算(今後)先行き見通し(10月~12月)					
従業員数	好転	不変	悪化	回答なし	総計
0~5人	7	33	22	4	66
6人~20人	28	80	47	8	163
21人~50人	10	71	19		100
51人~100人	6	11	7	2	26
101人~300人	3	12	1		16
300人~	3	6	1		10
回答なし		1	2	2	5
総計	57	214	99	16	386



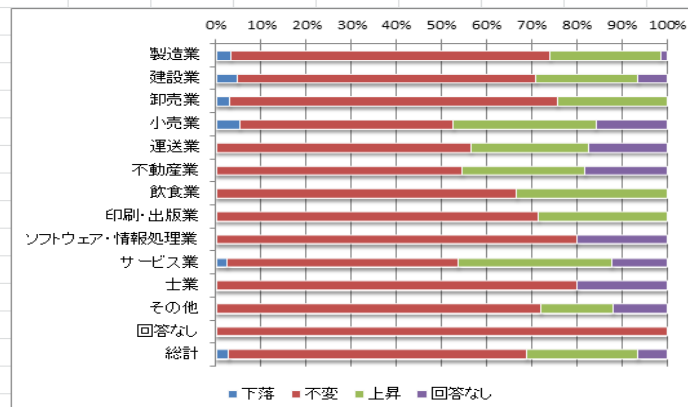
## ④属性別景況感（仕入単価）

### 業種別仕入単価

業種	下落	不変	上昇	回答なし	総計
製造業	4	113	31	3	151
建設業	5	42	12	3	62
卸売業	2	25	6		33
小売業	1	13	5		19
運送業	1	14	4	4	23
不動産業		6	4	1	11
飲食業		2	1		3
印刷・出版業		6	1		7
ソフトウェア・情報処理業		5			5
サービス業		23	15	3	41
土業		4		1	5
その他		19	3	3	25
回答なし	1				1
総計	14	272	82	18	386

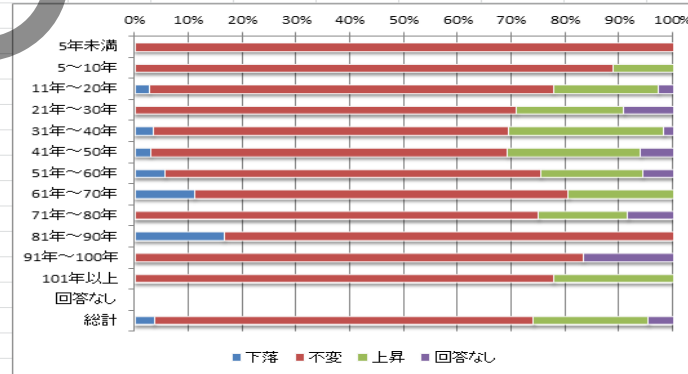


業種	下落	不変	上昇	回答なし	総計
製造業	5	107	37	2	151
建設業	3	41	14	4	62
卸売業	1	24	8		33
小売業	1	9	6	3	19
運送業		13	6	4	23
不動産業		6	3	2	11
飲食業		2	1		3
印刷・出版業		5	2		7
ソフトウェア・情報処理業		4		1	5
サービス業	1	21	14	5	41
土業		4		1	5
その他		18	4	3	25
回答なし		1			1
総計	11	255	95	25	386

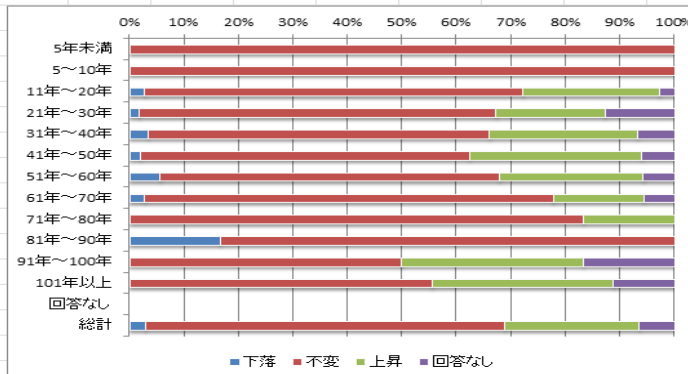


### 業歴別仕入単価

業歴	下落	不変	上昇	回答なし	総計
5年未満		4			4
5～10年		8	1		9
11年～20年	1	27	7	1	36
21年～30年		39	11	5	55
31年～40年	2	39	17	1	59
41年～50年	3	67	25	6	101
51年～60年	3	37	10	3	53
61年～70年	4	25	7		36
71年～80年		9	2	1	12
81年～90年	1	5			6
91年～100年		5		1	6
101年以上		7	2		9
回答なし					0
総計	14	272	82	18	386

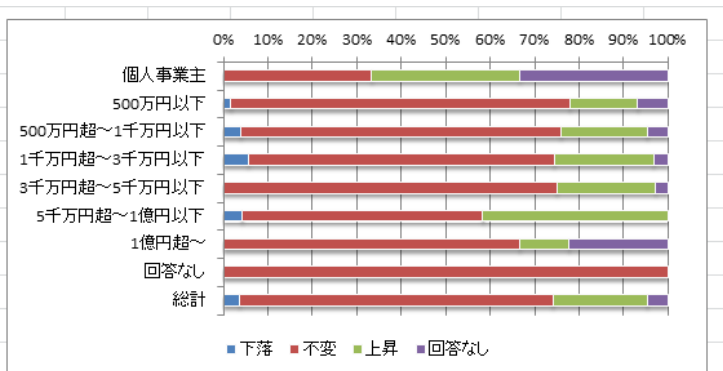


業歴	下落	不変	上昇	回答なし	総計
5年未満		4			4
5～10年		9			9
11年～20年	1	25	9	1	36
21年～30年	1	36	11	7	55
31年～40年	2	37	16	4	59
41年～50年	2	61	32	6	101
51年～60年	3	33	14	3	53
61年～70年	1	27	6	2	36
71年～80年		10	2		12
81年～90年	1	5			6
91年～100年		3	2	1	6
101年以上		5	3	1	9
回答なし					0
総計	11	255	95	25	386

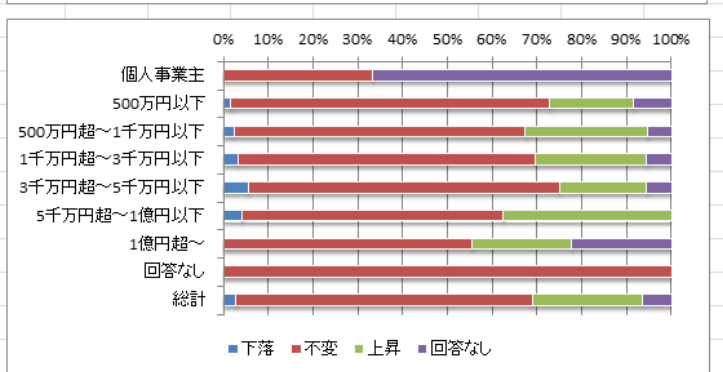


## 資本金別仕入単価

資本金別仕入単価(今期)7月~9月(4月~6月と比べ)					
資本金	下落	不変	上昇	回答なし	総計
個人事業主		1	1	1	3
500万円以下	1	45	9	4	59
500万円超~1千万円以下	5	93	25	6	129
1千万円超~3千万円以下	7	86	28	4	125
3千万円超~5千万円以下		27	8	1	36
5千万円超~1億円以下	1	13	10		24
1億円超~		6	1	2	9
回答なし		1			1
総計	14	272	82	18	386

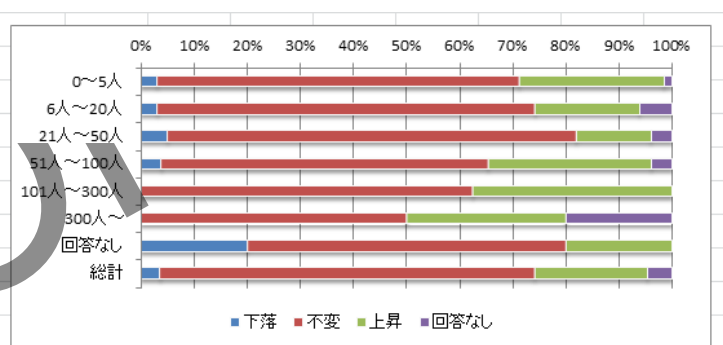


資本金別仕入単価(今後)先行き見通し(10月~12月)					
資本金	下落	不変	上昇	回答なし	総計
個人事業主		1		2	3
500万円以下	1	42	11	5	59
500万円超~1千万円以下	3	84	35	7	129
1千万円超~3千万円以下	4	83	31	7	125
3千万円超~5千万円以下	2	25	7	2	36
5千万円超~1億円以下	1	14	9		24
1億円超~		5	2	2	9
回答なし		1			1
総計	11	255	95	25	386

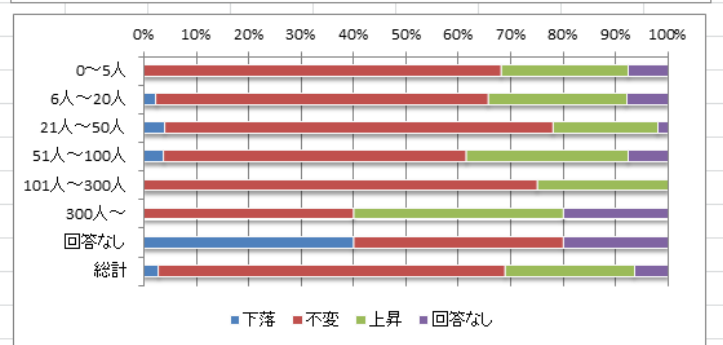


## 従業員数別仕入単価

従業員数別仕入単価(今期)7月~9月(4月~6月と比べ)					
従業員数	下落	不変	上昇	回答なし	総計
0~5人	2	45	18	1	66
6人~20人	5	116	32	10	163
21人~50人	5	77	14	4	100
51人~100人	1	16	8	1	26
101人~300人		10	6		16
300人~		5	3	2	10
回答なし	1	3	1		5
総計	14	272	82	18	386



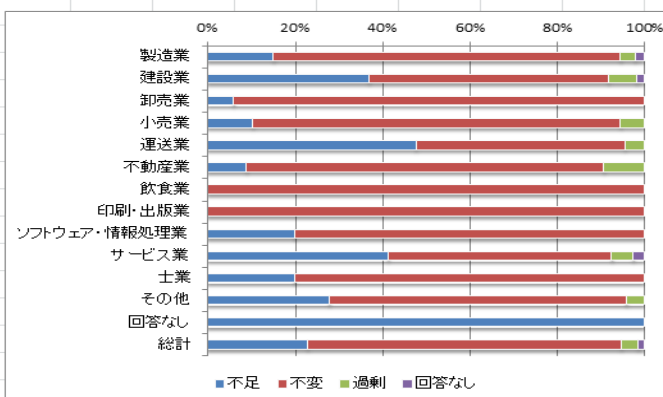
従業員数別仕入単価(今後)先行き見通し(10月~12月)					
従業員数	下落	不変	上昇	回答なし	総計
0~5人		45	16	5	66
6人~20人	4	103	43	13	163
21人~50人	4	74	20	2	100
51人~100人	1	15	8	2	26
101人~300人		12	4		16
300人~		4	4	2	10
回答なし	2	2		1	5
総計	11	255	95	25	386



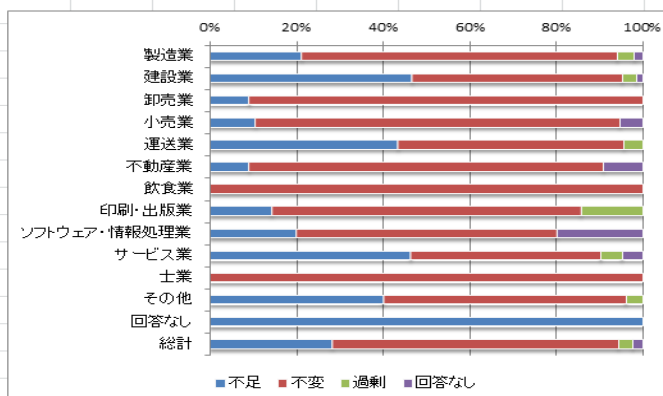
## ⑤属性別従業員

### 業種別従業員

業種別従業員(今期)7月～9月(4月～6月と比べ)					
業種	不足	不変	過剰	回答なし	総計
製造業	23	120	5	3	151
建設業	23	34	4	1	62
卸売業	2	31			33
小売業	2	16	1		19
運送業	11	11	1		23
不動産業	1	9	1		11
飲食業		3			3
印刷・出版業		7			7
ソフトウェア・情報処理業	1	4			5
サービス業	17	21	2	1	41
土業	1	4			5
その他	7	17	1		25
回答なし	1				1
総計	89	277	15	5	386

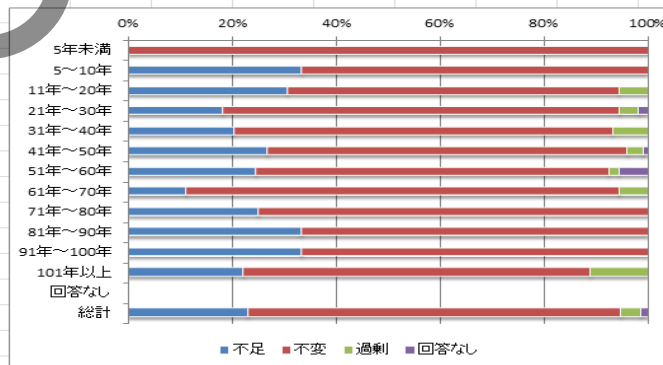


業種別従業員(今後)先行き見通し(10月～12月)					
業種	不足	不変	過剰	回答なし	総計
製造業	32	110	6	3	151
建設業	29	30	2	1	62
卸売業	3	30			33
小売業	2	16	1		19
運送業	10	12	1		23
不動産業	1	9		1	11
飲食業		3			3
印刷・出版業	1	5	1		7
ソフトウェア・情報処理業	1	3		1	5
サービス業	19	18	2	2	41
土業		5			5
その他	10	14	1		25
回答なし	1				1
総計	109	255	13	9	386

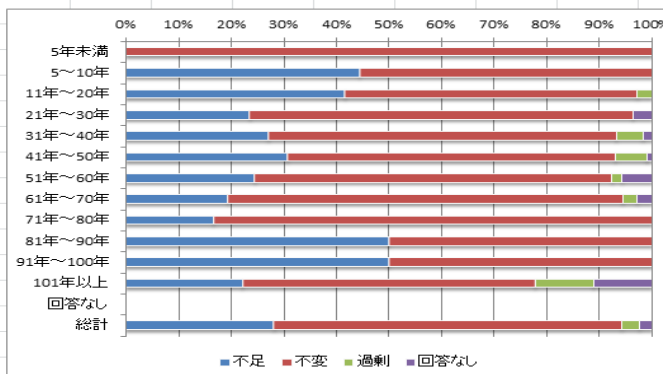


### 業歴別従業員

業歴別従業員(今期)7月～9月(4月～6月と比べ)					
業歴	不足	不変	過剰	回答なし	総計
5年未満		4			4
5～10年	3	6			9
11年～20年	11	23	2		36
21年～30年	10	42	2	1	55
31年～40年	12	43	4		59
41年～50年	27	70	3	1	101
51年～60年	13	36	1	3	53
61年～70年	4	30	2		36
71年～80年	3	9			12
81年～90年	2	4			6
91年～100年	2	4			6
101年以上	2	6	1		9
回答なし					0
総計	89	277	15	5	386



業歴別従業員(今後)先行き見通し(10月～12月)					
業歴	不足	不変	過剰	回答なし	総計
5年未満		4			4
5～10年	4	5			9
11年～20年	15	20	1		36
21年～30年	13	40		2	55
31年～40年	16	39	3	1	59
41年～50年	31	63	6	1	101
51年～60年	13	36	1	3	53
61年～70年	7	27	1	1	36
71年～80年	2	10			12
81年～90年	3	3			6
91年～100年	3	3			6
101年以上	2	5	1	1	9
回答なし					0
総計	109	255	13	9	386



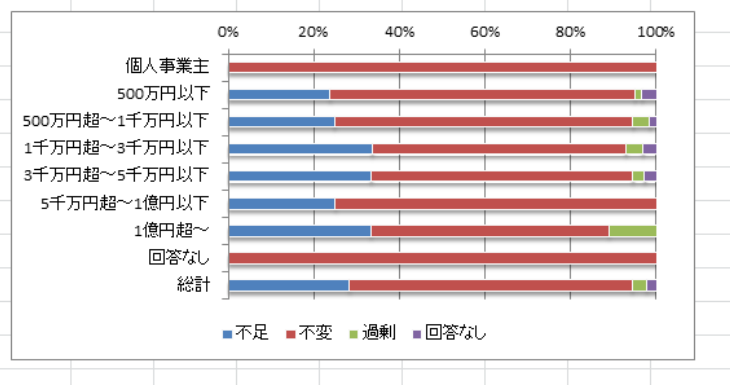
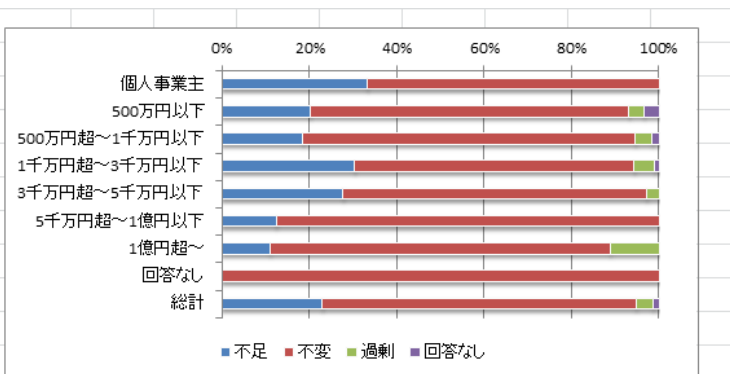


## 資本金別従業員

資本金別従業員(今期)7月~9月(4月~6月と比べ)					
資本金	不足	不変	過剰	回答なし	総計
個人事業主	1	2			3
500万円以下	12	43	2	2	59
500万円超~1千万円以下	24	98	5	2	129
1千万円超~3千万円以下	38	80	6	1	125
3千万円超~5千万円以下	10	25	1		36
5千万円超~1億円以下	3	21			24
1億円超~	1	7	1		9
回答なし		1			1
総計	89	277	15	5	386

資本金別従業員(今後)先行き見通し(10月~12月)					
資本金	不足	不変	過剰	回答なし	総計
個人事業主		3			3
500万円以下	14	42	1	2	59
500万円超~1千万円以下	32	90	5	2	129
1千万円超~3千万円以下	42	74	5	4	125
3千万円超~5千万円以下	12	22	1	1	36
5千万円超~1億円以下	6	18			24
1億円超~	3	5	1		9
回答なし		1			1
総計	109	255	13	9	386

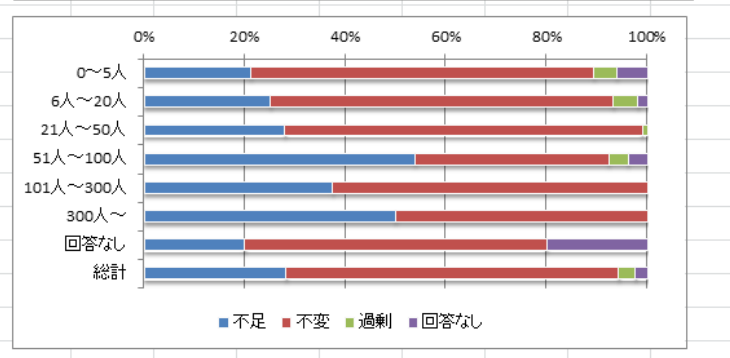
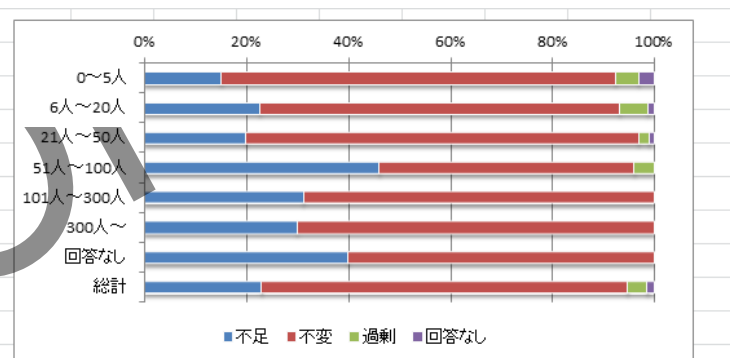


## 従業員数別従業員

従業員数別仕入単価(今期)7月~9月(4月~6月と比べ)					
従業員数	不足	不変	過剰	回答なし	総計
0~5人	10	51	3	2	66
6人~20人	37	115	9	2	163
21人~50人	20	77	2	1	100
51人~100人	12	13	1		26
101人~300人	5	11			16
300人~	3	7			10
回答なし	2	3			5
総計	89	277	15	5	386

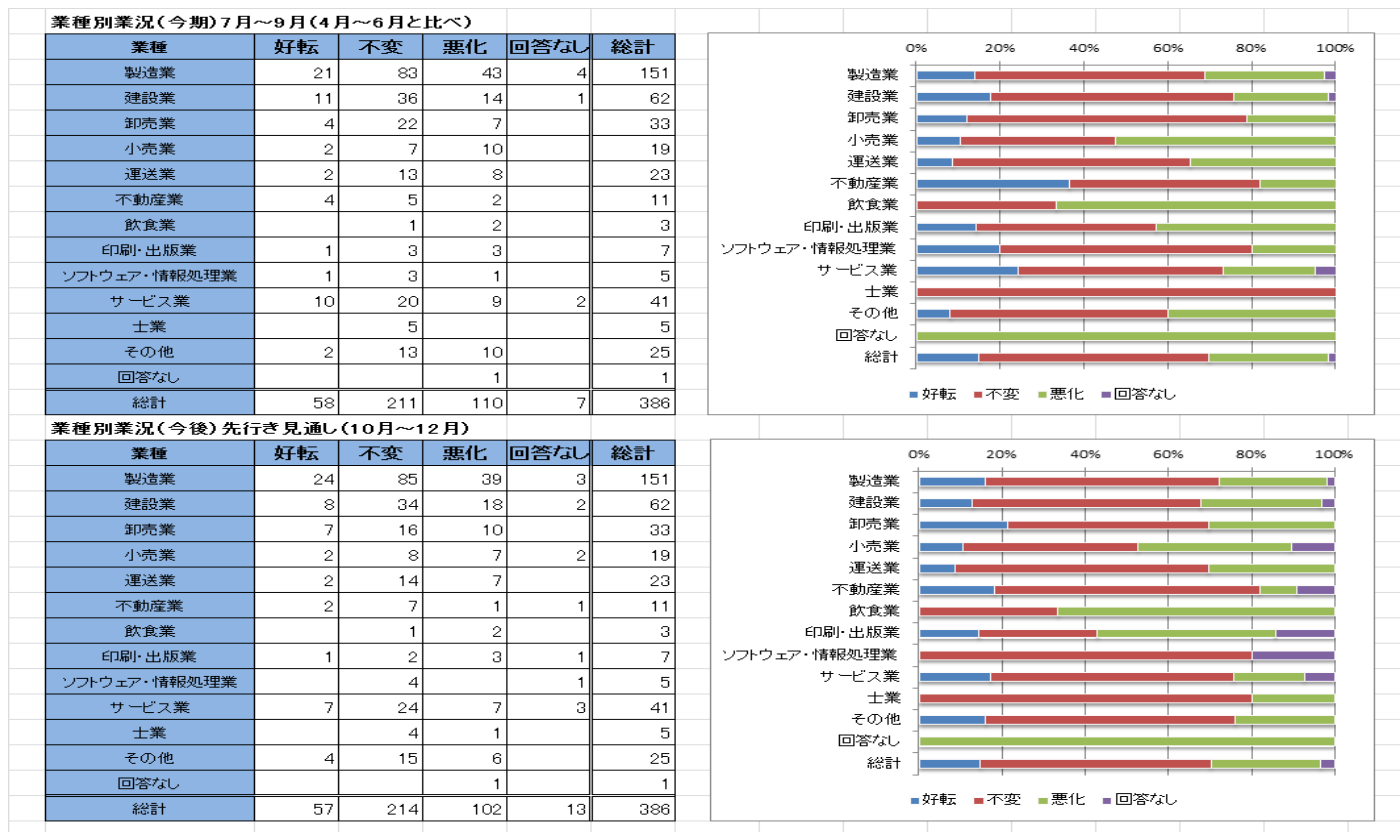
  

従業員数別従業員(今後)先行き見通し(10月~12月)					
従業員数	不足	不変	過剰	回答なし	総計
0~5人	14	45	3	4	66
6人~20人	41	111	8	3	163
21人~50人	28	71	1		100
51人~100人	14	10	1	1	26
101人~300人	6	10			16
300人~	5	5			10
回答なし	1	3		1	5
総計	109	255	13	9	386



## ⑥属性別景況感（業況）

### 業種別業況

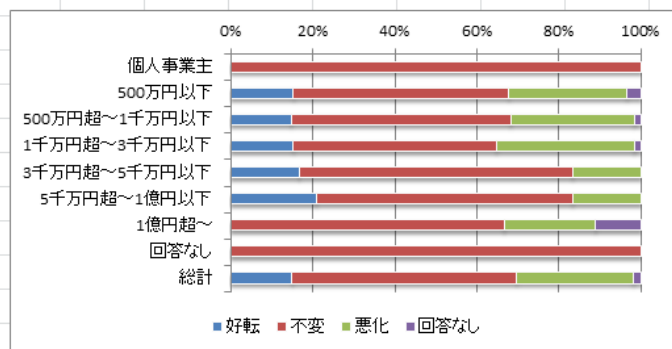


### 業歴別業況

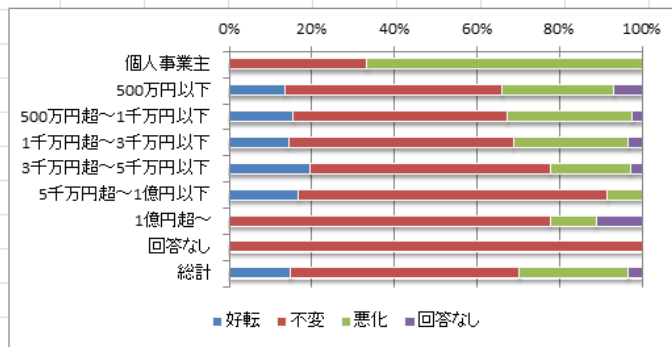


## 資本金別業況

資本金別業況(今期)7月~9月(4月~6月と比べ)					
資本金	好転	不変	悪化	回答なし	総計
個人事業主		3			3
500万円以下	9	31	17	2	59
500万円超~1千万円以下	19	69	39	2	129
1千万円超~3千万円以下	19	62	42	2	125
3千万円超~5千万円以下	6	24	6		36
5千万円超~1億円以下	5	15	4		24
1億円超~		6	2	1	9
回答なし		1			1
総計	58	211	110	7	386

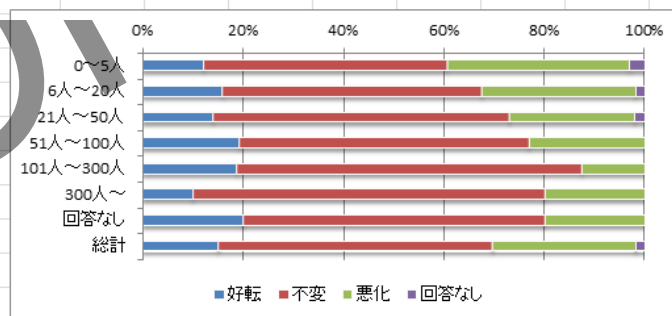


資本金別業況(今後)先行き見通し(10月~12月)					
資本金	好転	不変	悪化	回答なし	総計
個人事業主		1	2		3
500万円以下	8	31	16	4	59
500万円超~1千万円以下	20	67	39	3	129
1千万円超~3千万円以下	18	68	35	4	125
3千万円超~5千万円以下	7	21	7	1	36
5千万円超~1億円以下	4	18	2		24
1億円超~		7	1	1	9
回答なし		1			1
総計	57	214	102	13	386

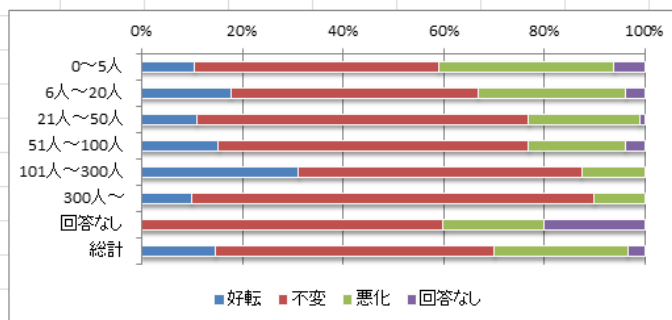


## 従業員数別業況

従業員数別業況(今期)7月~9月(4月~6月と比べ)					
従業員数	好転	不変	悪化	回答なし	総計
0~5人	8	32	24	2	66
6人~20人	26	84	50	3	163
21人~50人	14	59	25	2	100
51人~100人	5	15	6		26
101人~300人	3	11	2		16
300人~	1	7	2		10
回答なし	1	3	1		5
総計	58	211	110	7	386



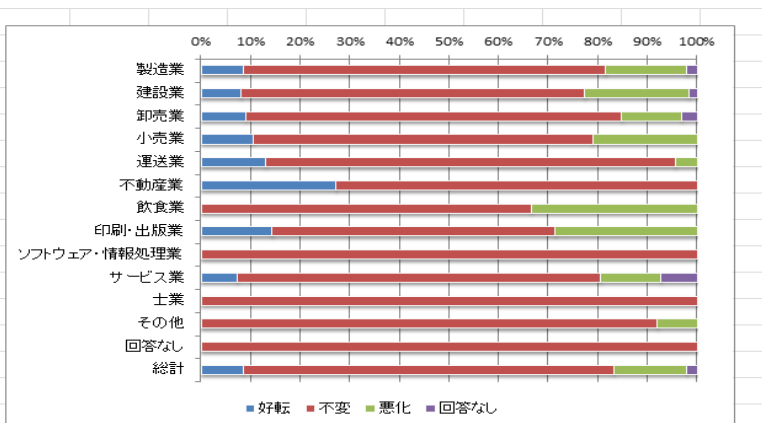
従業員数別業況(今後)先行き見通し(10月~12月)					
従業員数	好転	不変	悪化	回答なし	総計
0~5人	7	32	23	4	66
6人~20人	29	80	48	6	163
21人~50人	11	66	22	1	100
51人~100人	4	16	5	1	26
101人~300人	5	9	2		16
300人~	1	8	1		10
回答なし		3	1	1	5
総計	57	214	102	13	386



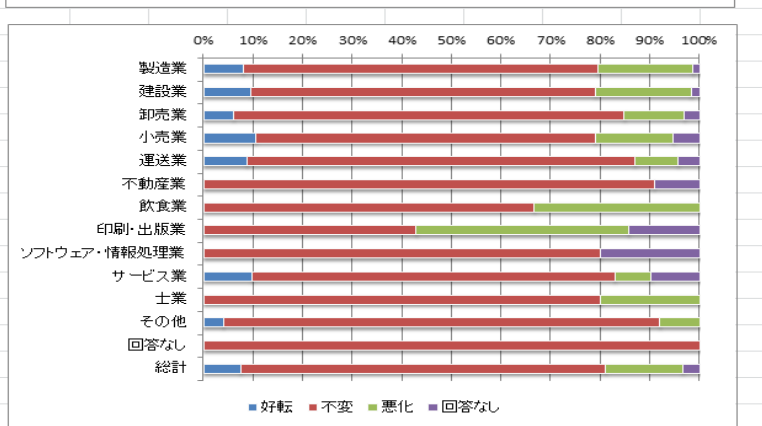
# ⑦属性別景況感（資金繰り）

## 業種別資金繰り

業種	好転	不変	悪化	回答なし	総計
製造業	13	110	25	3	151
建設業	5	43	13	1	62
卸売業	3	25	4	1	33
小売業	2	13	4		19
運送業	3	19	1		23
不動産業	3	8			11
飲食業		2	1		3
印刷・出版業	1	4	2		7
ソフトウェア・情報処理業		5			5
サービス業	3	30	5	3	41
士業		5			5
その他		23	2		25
回答なし		1			1
総計	33	288	57	8	386

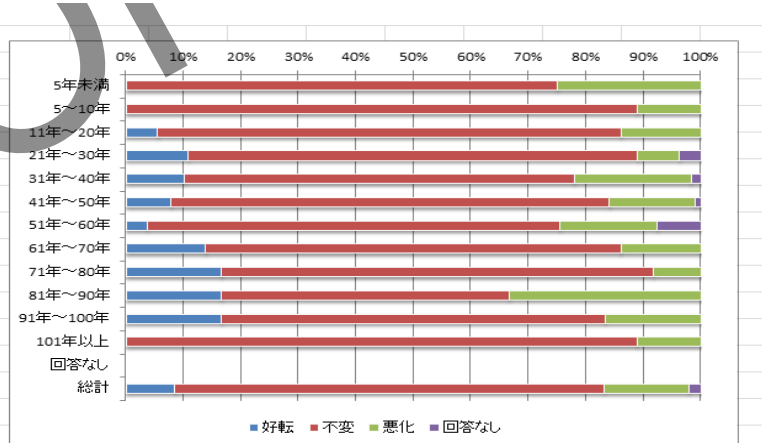


業種	好転	不変	悪化	回答なし	総計
製造業	12	108	29	2	151
建設業	6	43	12	1	62
卸売業	2	26	4	1	33
小売業	2	13	3	1	19
運送業	2	18	2	1	23
不動産業		10		1	11
飲食業		2	1		3
印刷・出版業	3	3	1	1	7
ソフトウェア・情報処理業		4		1	5
サービス業	4	30	3	4	41
士業		4	1		5
その他	1	22	2		25
回答なし		1			1
総計	29	284	60	13	386

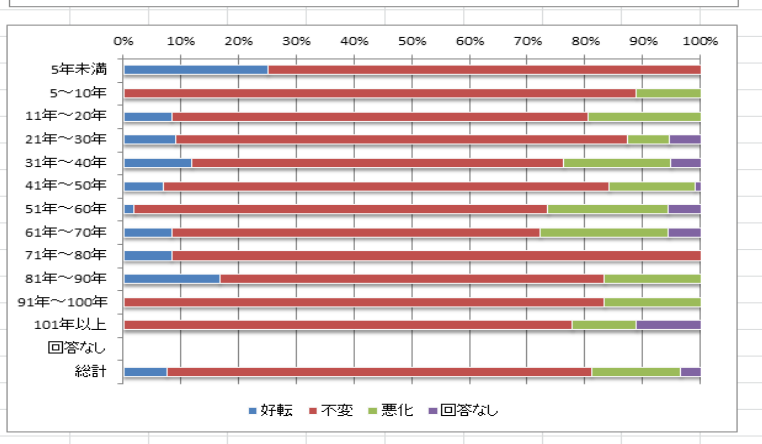


## 業歴別資金繰り

業歴	好転	不変	悪化	回答なし	総計
5年未満		3	1		4
5～10年		8	1		9
11年～20年	2	29	5		36
21年～30年	6	43	4	2	55
31年～40年	6	40	12	1	59
41年～50年	8	77	15	1	101
51年～60年	2	38	9	4	53
61年～70年	5	26	5		36
71年～80年	2	9	1		12
81年～90年	1	3	2		6
91年～100年	1	4	1		6
101年以上		8	1		9
回答なし					0
総計	33	288	57	8	386



業歴	好転	不変	悪化	回答なし	総計
5年未満	1	3			4
5～10年		8	1		9
11年～20年	3	26	7		36
21年～30年	5	43	4	3	55
31年～40年	7	38	11	3	59
41年～50年	7	78	15	1	101
51年～60年	1	38	11	3	53
61年～70年	3	23	8	2	36
71年～80年	1	11			12
81年～90年	1	4	1		6
91年～100年		5	1		6
101年以上		7	1	1	9
回答なし					0
総計	29	284	60	13	386

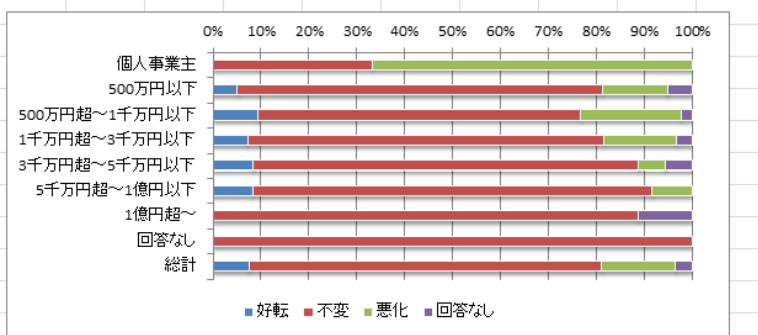
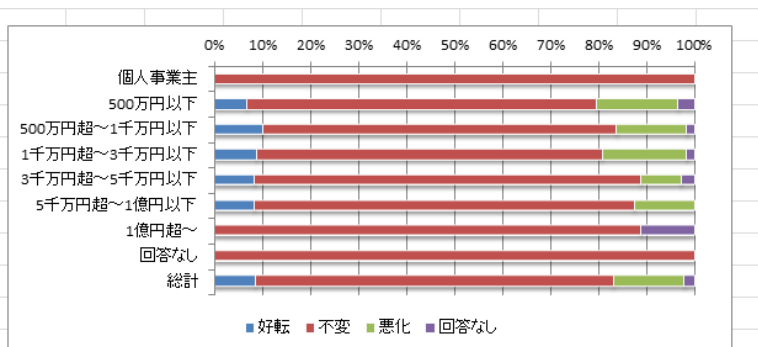


## 資本金別資金繰り

資本金別資金繰り(今期)7月~9月(4月~6月と比べ)					
資本金	好転	不変	悪化	回答なし	総計
個人事業主		3			3
500万円以下	4	43	10	2	59
500万円超~1千万円以下	13	95	19	2	129
1千万円超~3千万円以下	11	90	22	2	125
3千万円超~5千万円以下	3	29	3	1	36
5千万円超~1億円以下	2	19	3		
1億円超~		8		1	9
回答なし		1			1
総計	33	288	57	8	362

資本金別資金繰り(今後)先行き見通し(10月~12月)					
資本金	好転	不変	悪化	回答なし	総計
個人事業主		1	2		3
500万円以下	3	45	8	3	59
500万円超~1千万円以下	12	87	27	3	129
1千万円超~3千万円以下	9	93	19	4	125
3千万円超~5千万円以下	3	29	2	2	36
5千万円超~1億円以下	2	20	2		
1億円超~		8		1	9
回答なし		1			1
総計	29	284	60	13	362

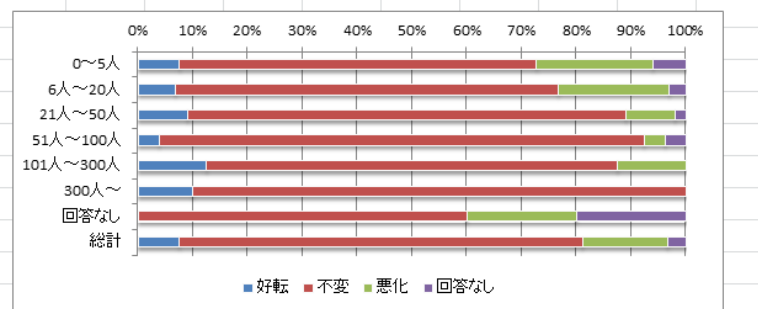
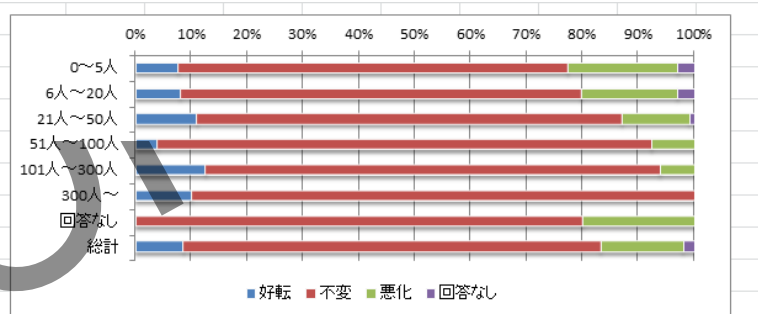


## 従業員数別資金繰り

従業員数別資金繰り(今期)7月~9月(4月~6月と比べ)					
従業員数	好転	不変	悪化	回答なし	総計
0~5人	5	46	13	2	66
6人~20人	13	117	28	5	163
21人~50人	11	76	12	1	100
51人~100人	1	23	2		26
101人~300人	2	13	1		16
300人~	1	9			10
回答なし		4	1		5
総計	33	288	57	8	362

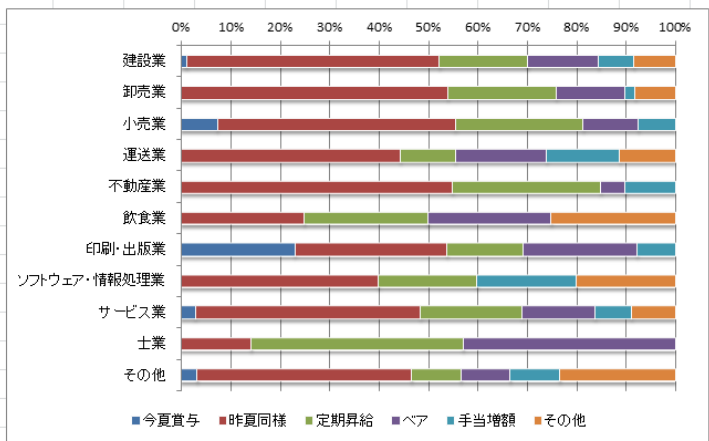
従業員数別資金繰り(今後)先行き見通し(10月~12月)					
従業員数	好転	不変	悪化	回答なし	総計
0~5人	5	43	14	4	66
6人~20人	11	114	33	5	163
21人~50人	9	80	9	2	100
51人~100人	1	23	1	1	26
101人~300人	2	12	2		16
300人~	1	9			10
回答なし		3	1	1	5
総計	29	284	60	13	362



# ⑧属性別 人材確保難の対策

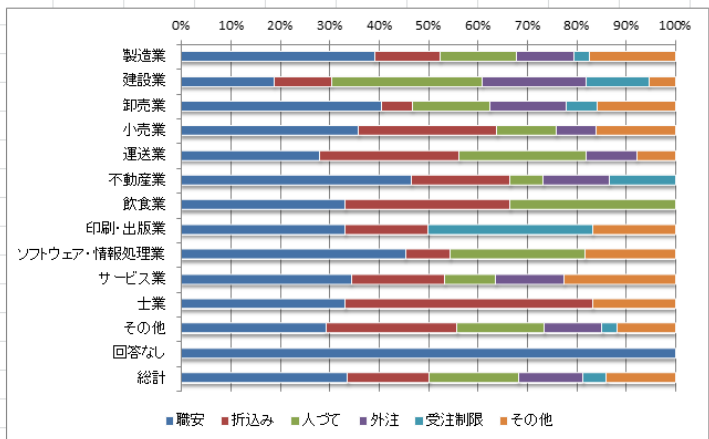
業種別 人材難対策[賃金等]

業種	今夏賞与	昨夏同様	定期昇給	ペア	手当増額	その他
製造業	7	102	52	29	15	25
建設業	1	43	15	12	6	7
卸売業	0	27	11	7	1	4
小売業	2	13	7	3	2	0
運送業	0	12	3	5	4	3
不動産業	0	11	6	1	2	0
飲食業	0	1	1	1	0	1
印刷・出版業	3	4	2	3	1	0
ソフトウェア・情報処理業	0	4	2	0	2	2
サービス業	2	31	14	10	5	6
土業	0	1	3	3	0	0
その他	1	13	3	3	3	7
回答なし	0	0	1	1	0	0
総計	16	262	120	78	41	55



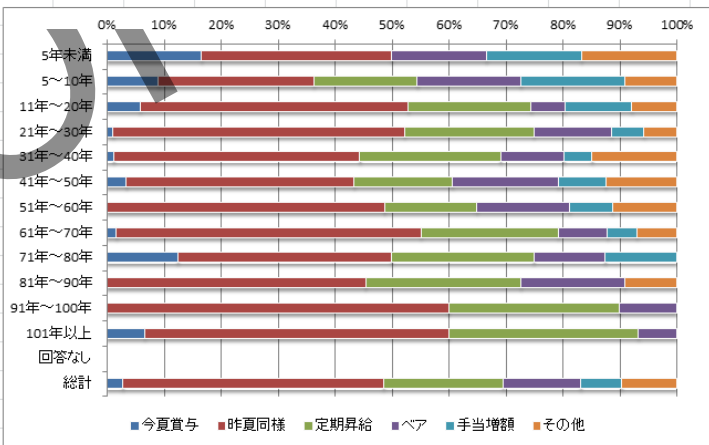
業種別 人材難対策[求人方法等]

業種	職安	折込み	人づて	外注	受注制限	その他
製造業	77	26	30	23	6	34
建設業	18	11	29	20	12	5
卸売業	13	2	5	5	2	5
小売業	9	7	3	2	0	4
運送業	11	11	10	4	0	3
不動産業	7	3	1	2	2	0
飲食業	1	1	1	0	0	0
印刷・出版業	2	1	0	0	2	1
ソフトウェア・情報処理業	5	1	3	0	0	2
サービス業	20	11	6	8	0	13
土業	2	3	0	0	0	1
その他	10	9	6	4	1	4
回答なし	1	0	0	0	0	0
総計	176	86	94	68	25	72



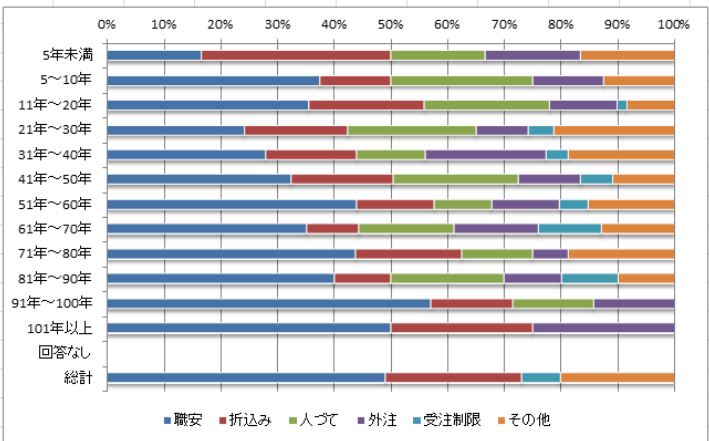
業歴別 人材難対策[賃金等]

業歴	今夏賞与	昨夏同様	定期昇給	ペア	手当増額	その他
5年未満	1	2	0	1	1	1
5~10年	1	3	2	2	2	1
11年~20年	3	24	11	3	6	4
21年~30年	1	45	20	12	5	5
31年~40年	1	35	20	9	4	12
41年~50年	5	58	25	27	12	18
51年~60年	0	39	13	13	6	9
61年~70年	1	31	14	5	3	4
71年~80年	2	6	4	2	2	0
81年~90年	0	5	3	2	0	1
91年~100年	0	6	3	1	0	0
101年以上	1	8	5	1	0	0
回答なし						0
総計	16	262	120	78	41	55



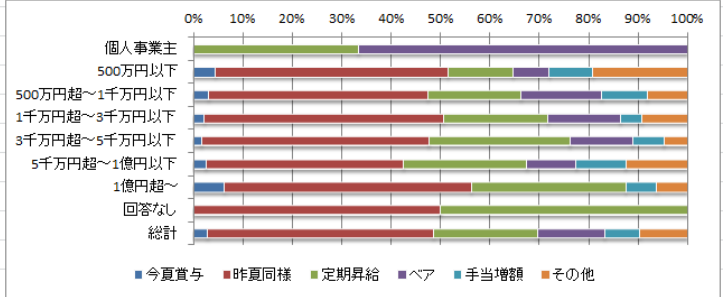
業歴別 人材難対策[求人方法等]

業歴	職安	折込み	人づて	外注	受注制限	その他
5年未満	1	2	1	1	0	1
5~10年	6	2	4	2	0	2
11年~20年	21	12	13	7	1	5
21年~30年	16	12	15	6	3	14
31年~40年	21	12	9	16	3	14
41年~50年	47	26	32	16	8	16
51年~60年	26	8	6	7	3	9
61年~70年	19	5	9	8	6	7
71年~80年	7	3	2	1	0	3
81年~90年	4	1	2	1	1	1
91年~100年	4	1	1	1	0	0
101年以上	4	2	0	2	0	0
回答なし						0
総計	176	86	94	68	25	72



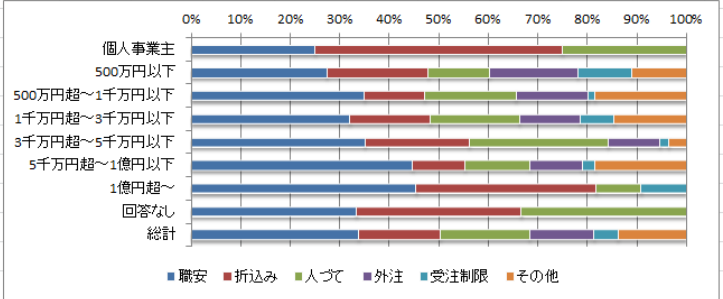
資本金別 人材難対策[賃金等]

資本金	今夏賞与	昨夏同様	定期昇給	ベア	手当増額	その他
個人事業主	0	0	1	2	0	0
500万円以下	3	32	9	5	6	13
500万円超～1千万円以下	6	87	37	32	18	16
1千万円超～3千万円以下	4	89	39	27	8	17
3千万円超～5千万円以下	1	29	18	8	4	3
5千万円超～1億円以下	1	16	10	4	4	5
1億円超～	1	8	5	0	1	1
回答なし	0	1	1	0	0	0
総計	16	262	120	78	41	55



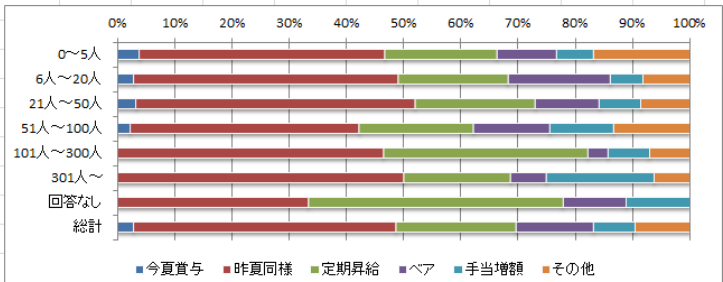
資本金別 人材難対策[求人方法等]

資本金	職安	折込み	人づて	外注	受注制限	その他
個人事業主	1	2	1	0	0	0
500万円以下	20	15	9	13	8	8
500万円超～1千万円以下	55	19	29	23	2	29
1千万円超～3千万円以下	57	29	32	22	12	26
3千万円超～5千万円以下	20	12	16	6	1	2
5千万円超～1億円以下	17	4	5	4	1	7
1億円超～	5	4	1	0	1	0
回答なし	1	1	1	0	0	0
総計	176	86	94	68	25	72



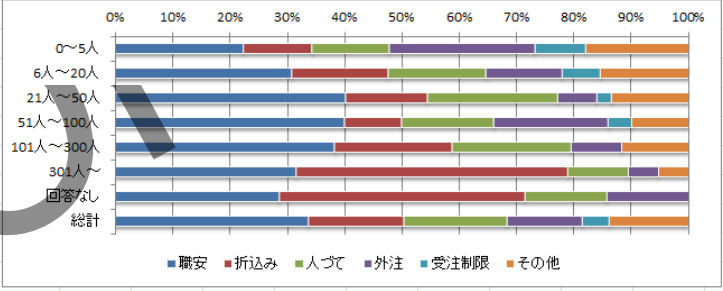
従業員数別 人材難対策[賃金等]

従業員数	今夏賞与	昨夏同様	定期昇給	ベア	手当増額	その他
0～5人	3	33	15	8	5	13
6人～20人	7	113	47	44	14	20
21人～50人	5	74	32	17	11	13
51人～100人	1	18	9	6	5	6
101人～300人	0	13	10	1	2	2
301人～	0	8	3	1	3	1
回答なし	0	3	4	1	1	0
総計	16	262	120	78	41	55



従業員数別 人材難対策[求人方法等]

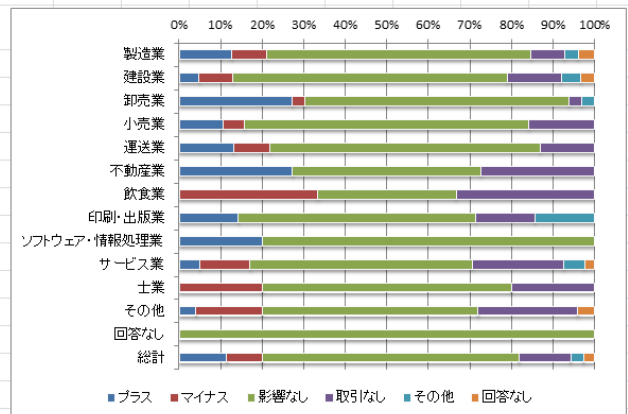
従業員数	職安	折込み	人づて	外注	受注制限	その他
0～5人	15	8	9	17	6	12
6人～20人	60	33	33	26	13	30
21人～50人	60	21	34	10	4	20
51人～100人	20	5	8	10	2	5
101人～300人	13	7	7	3	0	4
301人～	6	9	2	1	0	1
回答なし	2	3	1	1	0	0
総計	176	86	94	68	25	72



# ⑨属性別 マイナス金利政策の影響

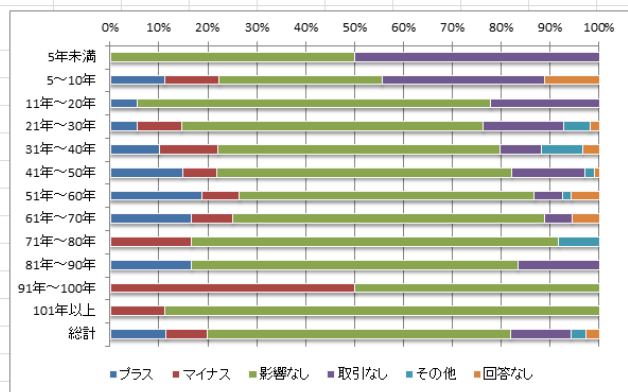
業種別 マイナス金利政策の影響

業種	プラス	マイナス	影響なし	取引なし	その他	回答なし	総計
製造業	19	13	96	12	5	6	151
建設業	3	5	41	8	3	2	62
卸売業	9	1	21	1	1		33
小売業	2	1	13	3			19
運送業	3	2	15	3			23
不動産業	3		5	3			11
飲食業		1	1	1			3
印刷・出版業	1		4	1	1		7
ソフトウェア・情報処理業	1		4				5
サービス業	2	5	22	9	2	1	41
土業		1	3	1			5
その他	1	4	13	6		1	25
回答なし			1				1
総計	44	33	239	48	12	10	386



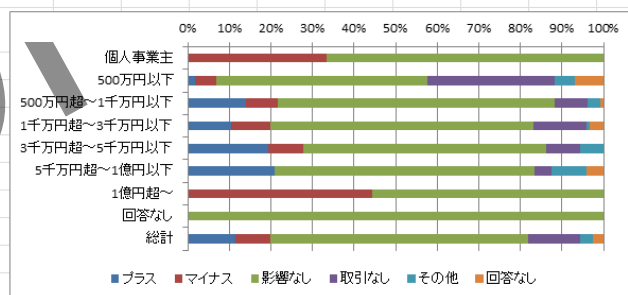
業歴別 マイナス金利政策の影響

業歴	プラス	マイナス	影響なし	取引なし	その他	回答なし	総計
5年未満			2	2			4
5～10年	1	1	3	3		1	9
11年～20年	2		26	8			36
21年～30年	3	5	34	9	3	1	55
31年～40年	6	7	34	5	5	2	59
41年～50年	15	7	61	15	2	1	101
51年～60年	10	4	32	3	1	3	53
61年～70年	6	3	23	2		2	36
71年～80年		2	9		1		12
81年～90年	1		4	1			6
91年～100年		3	3				6
101年以上		1	8				9
総計	44	33	239	48	12	10	386



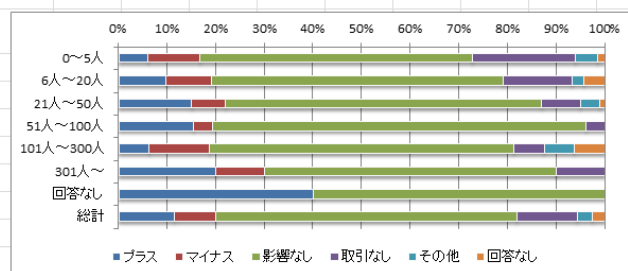
資本金別 マイナス金利政策の影響

資本金	プラス	マイナス	影響なし	取引なし	その他	回答なし	総計
個人事業主		1	2				3
500万円以下	1	3	30	18	3	4	59
500万円超～1千万円以下	18	10	86	10	4	1	129
1千万円超～3千万円以下	13	12	79	16	1	4	125
3千万円超～5千万円以下	7	3	21	3	2		36
5千万円超～1億円以下	5		15	1	2	1	24
1億円超～		4	5				9
回答なし			1				1
総計	44	33	239	48	12	10	386



従業員数別 マイナス金利政策の影響

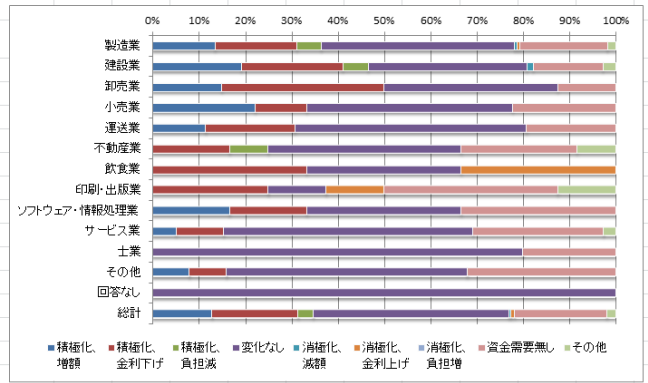
従業員数	プラス	マイナス	影響なし	取引なし	その他	回答なし	総計
0～5人	4	7	37	14	3	1	66
6人～20人	16	15	98	23	4	7	163
21人～50人	15	7	65	8	4	1	100
51人～100人	4	1	20	1			26
101人～300人	1	2	10	1	1	1	16
301人～	2	1	6	1			10
回答なし	2		3				5
総計	44	33	239	48	12	10	386



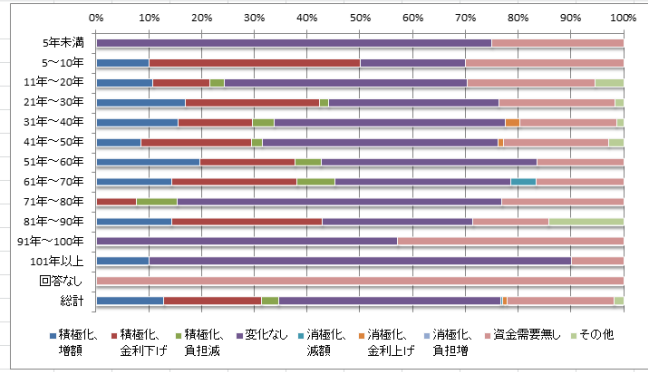


# ⑩属性別 マイナス金利導入後の金融機関の貸し出し姿勢

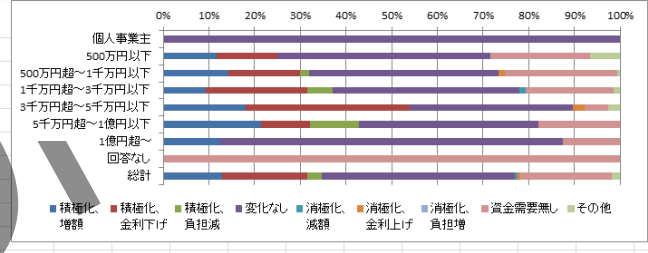
業種別 貸し出し姿勢	積極化、増額	積極化、金利下げ	積極化、負担減	変化なし	消極化、減額	消極化、金利上げ	消極化、負担増	資金需要無し	その他
製造業	23	30	9	71	1	1	0	32	3
建設業	14	16	4	25	1	0	0	11	2
卸売業	6	14	0	15	0	0	0	5	0
小売業	4	2	0	8	0	0	0	4	0
運送業	3	5	0	13	0	0	0	5	0
不動産業	0	2	1	5	0	0	0	3	1
飲食業	0	1	0	1	0	1	0	0	0
印刷・出版業	0	2	0	1	0	1	0	3	1
ソフトウェア・情報処理業	1	1	0	2	0	0	0	2	0
サービス業	2	4	0	21	0	0	0	11	1
士業	0	0	0	4	0	0	0	1	0
その他	2	2	0	13	0	0	0	8	0
回答なし	0	0	0	1	0	0	0	0	0
総計	55	79	14	180	2	3	0	85	8



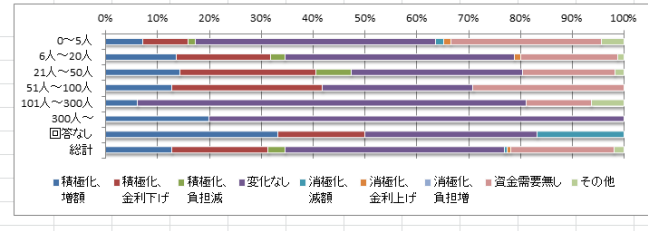
業歴別 貸し出し姿勢	積極化、増額	積極化、金利下げ	積極化、負担減	変化なし	消極化、減額	消極化、金利上げ	消極化、負担増	資金需要無し	その他
5年未満	0	0	0	3	0	0	0	1	0
5~10年	1	4	0	2	0	0	0	3	0
11年~20年	4	4	1	17	0	0	0	9	2
21年~30年	10	15	1	19	0	0	0	13	1
31年~40年	11	10	3	31	0	2	0	13	1
41年~50年	9	22	2	47	0	1	0	21	3
51年~60年	12	11	3	25	0	0	0	10	0
61年~70年	6	10	3	14	2	0	0	7	0
71年~80年	0	1	1	8	0	0	0	3	0
81年~90年	1	2	0	2	0	0	0	1	1
91年~100年	0	0	0	4	0	0	0	3	0
101年以上	1	0	0	8	0	0	0	1	0
回答なし	0	0	0	0	0	0	0	2	0
総計	55	79	14	180	2	3	0	87	8



資本金別 貸し出し姿勢	積極化、増額	積極化、金利下げ	積極化、負担減	変化なし	消極化、減額	消極化、金利上げ	消極化、負担増	資金需要無し	その他
個人事業主	0	0	0	3	0	0	0	0	0
500万円以下	7	8	0	28	0	0	0	13	4
500万円超~1千万円以下	21	23	3	61	0	2	0	36	1
1千万円超~3千万円以下	13	31	8	57	2	0	0	27	2
3千万円超~5千万円以下	7	14	0	14	0	1	0	2	1
5千万円超~1億円以下	6	3	3	11	0	0	0	5	0
1億円超~	1	0	0	6	0	0	0	1	0
回答なし	0	0	0	0	0	0	0	1	0
総計	55	79	14	180	2	3	0	85	8



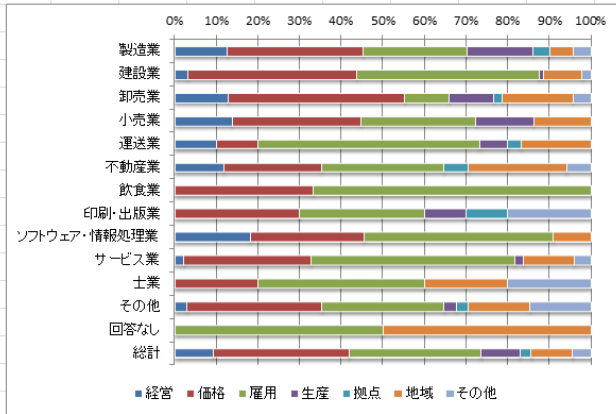
従業員数別 貸し出し姿勢	積極化、増額	積極化、金利下げ	積極化、負担減	変化なし	消極化、減額	消極化、金利上げ	消極化、負担増	資金需要無し	その他
0~5人	5	6	1	32	1	1	0	20	3
6人~20人	24	32	5	78	0	2	0	33	2
21人~50人	17	31	8	39	0	0	0	21	2
51人~100人	4	9	0	9	0	0	0	9	0
101人~300人	1	0	0	12	0	0	0	2	1
300人~	2	0	0	8	0	0	0	0	0
回答なし	2	1	0	2	1	0	0	0	0
総計	55	79	14	180	2	3	0	85	8



# ⑪経営上の問題等、地域の課題等

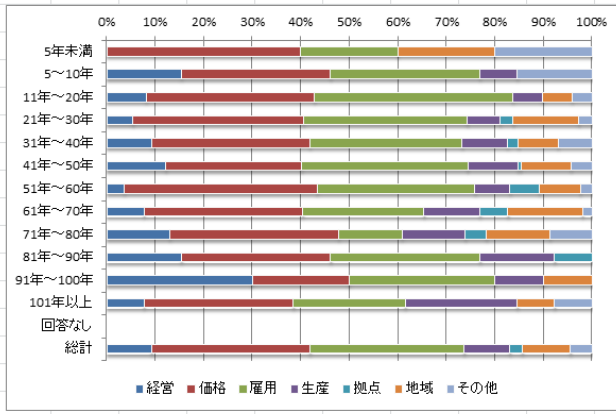
業種別 問題点や地域の課題

業種	経営	価格	雇用	生産	拠点	地域	その他
製造業	32	82	63	40	10	14	11
建設業	3	39	42	1	0	9	2
卸売業	6	20	5	5	1	8	2
小売業	4	9	8	4	0	4	0
運送業	3	3	16	2	1	5	0
不動産業	2	4	5	0	1	4	1
飲食業	0	1	2	0	0	0	0
印刷・出版業	0	3	3	1	1	0	2
ソフトウェア・情報処理業	2	3	5	0	0	1	0
サービス業	1	15	24	1	0	6	2
土業	0	1	2	0	0	1	1
その他	1	11	10	1	1	5	5
回答なし	0	0	1	0	0	1	0
総計	54	191	186	55	15	58	26



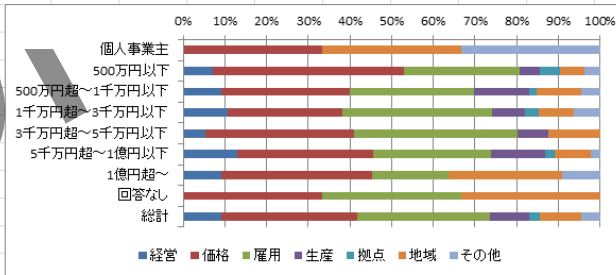
業歴別 問題点や地域の課題

業歴	経営	価格	雇用	生産	拠点	地域	その他
5年未満	0	2	1	0	0	1	1
5～10年	2	4	4	1	0	0	2
11年～20年	4	17	20	3	0	3	2
21年～30年	4	26	25	5	2	10	2
31年～40年	8	28	27	8	2	7	6
41年～50年	20	46	56	17	1	17	7
51年～60年	3	33	27	6	5	7	2
61年～70年	4	17	13	6	3	8	1
71年～80年	3	8	3	3	1	3	2
81年～90年	2	4	4	2	1	0	0
91年～100年	3	2	3	1	0	1	0
101年以上	1	4	3	3	0	1	1
回答なし							
総計	54	191	186	55	15	58	26



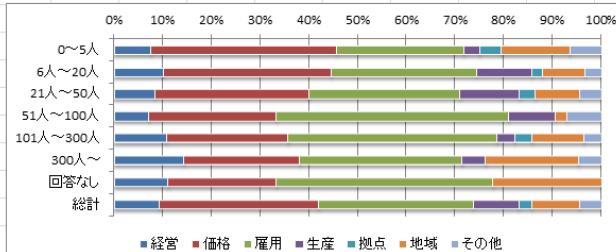
資本金別 問題点や地域の課題

資本金	経営	価格	雇用	生産	拠点	地域	その他
個人事業主	0	1	0	0	0	1	1
500万円以下	6	38	23	4	4	5	3
500万円超～1千万円以下	19	63	61	27	4	22	9
1千万円超～3千万円以下	19	49	64	14	6	15	11
3千万円超～5千万円以下	3	20	22	4	0	7	0
5千万円超～1億円以下	6	15	13	6	1	4	1
1億円超～	1	4	2	0	0	3	1
回答なし	0	1	1	0	0	1	0
総計	54	191	186	55	15	58	26



従業員数別 問題点や地域の課題

従業員数	経営	価格	雇用	生産	拠点	地域	その他
0～5人	7	35	24	3	4	13	6
6人～20人	24	82	71	27	5	21	8
21人～50人	13	49	48	19	5	14	7
51人～100人	3	11	20	4	0	1	3
101人～300人	3	7	12	1	1	3	1
300人～	3	5	7	1	0	4	1
回答なし	1	2	4	0	0	2	0
総計	54	191	186	55	15	58	26



## 第7回(7-9月期) 川口商工会議所リアルタイム景況調査へのご協力をお願い

平成28年10月5日

## 会員のみなさまへ

日ごろより、本商工会議所のリアルタイム景況調査にご協力いただき厚くお礼申し上げます。

さて、第7回(7-9月期)リアルタイム景況調査を実施いたしますので、お忙しいところ、誠に恐縮ですが、該当部分にチェックのうえ、**10月14日(金)まで**に、ファックスにてご返信いただきますようお願いいたします。

皆様のご協力のもと、本調査結果につきましては、引続き本市中小企業支援や行政への意見要望等の参考とさせて頂きます。また、過去の調査結果につきましては、本商工会議所ホームページに掲載しておりますのでご参照ください。 <http://www.kawaguchicci.or.jp/realtime/>

川口商工会議所

## ----- アンケート調査票 -----

問1 貴社の状況について、お伺いします。(1)～(5)についてそれぞれ該当する番号をご回答ください。

(1) 業種 \*複数業種の場合は売上比率の最も高い業種を1つお選びください。

1	製造業	2	建設業	3	卸売業	4	小売業
5	運輸業	6	不動産業	7	飲食業	8	印刷・出版業
9	ソフトウェア・情報処理業	10	サービス業	11	士業		
12	その他 ( )						

(2) 業歴

1	5年未満	2	5～10年	3	11年～20年	4	21年～30年
5	31年～40年	6	41年～50年	7	51年～60年	8	61年～70年
9	71年～80年	10	81年～90年	11	91年～100年	12	101年以上

(3) 資本金

1	個人事業主	2	500万円以下	3	500万円超～1千万円以下
4	1千万円超～3千万円以下	5	3千万円超～5千万円以下	6	5千万円超～1億円以下
7	1億円超～				

(4) 従業員数(役員を除き常時使用する従業員)

1	0～5人	2	6人～20人	3	21人～50人
4	51人～100人	5	101～300人	6	301人～

(5) 収益状況(直近の決算、それ以外は今期の見込み)

1	黒字	2	収支トントン	3	赤字
---	----	---	--------	---	----

問2 貴社の景況感について、回答できる範囲で、該当部分に☑チェックをご記入ください。

\*設問の「今期」は 平成28年7月～9月としてお答えください。

1	売上高	(1) 今期(4月～6月と比べ)	<input type="checkbox"/> 増加	<input type="checkbox"/> 不変	<input type="checkbox"/> 減少
		(2) 今後の先行き見通し(10月～12月)	<input type="checkbox"/> 増加	<input type="checkbox"/> 不変	<input type="checkbox"/> 減少
2	採算	(1) 今期(4月～6月と比べ)	<input type="checkbox"/> 好転	<input type="checkbox"/> 不変	<input type="checkbox"/> 悪化
		(2) 今後の先行き見通し(10月～12月)	<input type="checkbox"/> 好転	<input type="checkbox"/> 不変	<input type="checkbox"/> 悪化
3	仕入単価	(1) 今期(4月～6月と比べ)	<input type="checkbox"/> 下落	<input type="checkbox"/> 不変	<input type="checkbox"/> 上昇
		(2) 今後の先行き見通し(10月～12月)	<input type="checkbox"/> 下落	<input type="checkbox"/> 不変	<input type="checkbox"/> 上昇
4	従業員	(1) 今期(4月～6月と比べ)	<input type="checkbox"/> 不足	<input type="checkbox"/> 不変	<input type="checkbox"/> 過剰
		(2) 今後の先行き見通し(10月～12月)	<input type="checkbox"/> 不足	<input type="checkbox"/> 不変	<input type="checkbox"/> 過剰
5	業況	(1) 今期(4月～6月と比べ)	<input type="checkbox"/> 好転	<input type="checkbox"/> 不変	<input type="checkbox"/> 悪化
		(2) 今後の先行き見通し(10月～12月)	<input type="checkbox"/> 好転	<input type="checkbox"/> 不変	<input type="checkbox"/> 悪化
6	資金繰り	(1) 今期(4月～6月と比べ)	<input type="checkbox"/> 好転	<input type="checkbox"/> 不変	<input type="checkbox"/> 悪化
		(2) 今後の先行き見通し(10月～12月)	<input type="checkbox"/> 好転	<input type="checkbox"/> 不変	<input type="checkbox"/> 悪化

問3 近年、市内企業において人材確保難が続いておりますが、貴社では、どのような対策を  
していますか。(複数回答可) \*定期昇給：賃金表に伴い年齢や勤続年数に応じて賃金を一定額増やす

\*ベースアップ：賃金表の水準そのものを底上げする

[賃金等]

- 1：昨年は支給しなかったが、今夏は賞与を支給した  
 2：昨夏と同様に、今夏も賞与を支給した  3：4月から定期昇給を実施した  
 4：4月からベースアップを実施した  5：各種手当を増設、増額した  
 6：その他

[ ]

[求人方法等]

- 1：職業安定所に求人票を提出している  2：求人広告を新聞等に入れている  
 3：人づてで求人募集をしている  4：外注に依存している  
 5：受注を制限している  
 4：その他

[ ]

問4 本年2月、日本銀行はデフレからの脱却に向けて消費や投資を喚起するため、「マイナス金利付  
き量的・質的金融緩和」(以下、マイナス金利政策)を導入しましたが、7か月経過した現在  
足元の貴社の影響について、該当するものをひとつお選びください。

- 1：プラスの影響の方が大きい  2：マイナスの影響の方が大きい  
 3：プラスの影響もマイナスの影響もない  4：取引をしていない  
 5：その他

[ ]

問5 マイナス金利政策の導入後(本年2月以降)における、金融機関の貸し出し姿勢について、  
該当する項目をお選びください(複数回答可)

- 1：積極化し、融資を増額してもらった  
 2：積極化し、借り換え等の際に金利を引き下げてもらった  
 3：積極化し、担保や保証人等の負担を軽くしてもらった  
 4：以前と変わらない  
 5：消極化し、融資を減額された  
 6：消極化し、借り換え等の際の金利が引き上げられた  
 7：消極化し、担保や保証人等を追加要求された  
 8：資金需要はない  
 9：その他

[ ]

問6 自社が直面している経営上の問題等や地域の課題等、該当の項目をお選びください。  
(複数選択可)

- 1：円相場に伴う経営への影響・見通し  2：受注単価・販売価格の動向  
 3：雇用の状況  4：生産・出荷・在庫・輸出の状況  
 5：生産拠点の国内回帰の動き  6：地域経済や地域産業の新たな動き  
 7：その他

[ ]

ご協力ありがとうございました。



未来に向けてつながる信頼  
川口商工会議所創立80周年