

第6回川口商工会議所リアルタイム景況調査
調査報告書（2016年4-6月期）



平成28年8月

川口商工会議所

リアルタイム景況調査実施要項

1. 調査目的

本調査は、市内会員企業（中小企業、小規模事業者）の景況感や、課題等を広く聴取し、データの集積及び周知、強いては要望事項の取りまとめに供するために実施するものである。

2. 調査時期

原則 4 半期に 1 回実施する。（年 4 回）

3. 第 5 回景況調査実施期間

2016 年 7 月 15 日（金）～ 7 月 25 日（月）

4. 調査方法

FAX による送付、FAX による回答

5. 調査対象

従業員数 5 人以上の会員事業所 2,177 社（FAX 登録有り）
（商工会議所常設 6 部会）
工業部会、商業部会、建設不動産部会、流通業部会
サービス業部会、金融・保険・士業部会

6. 回収数

286 件回収/2,177 件（回収率 13.1%）

※前回（第 5 回）：334 件回収/2,311 件（回収率 14.4%）

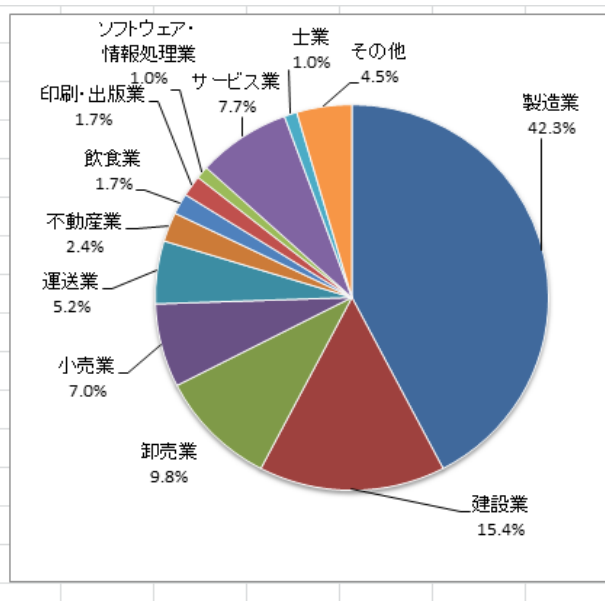
【目次】

調査概要	P 2
基本調査	P 3
属性分析	P 1 6
調査票	P 3 4

問1. 回答者属性

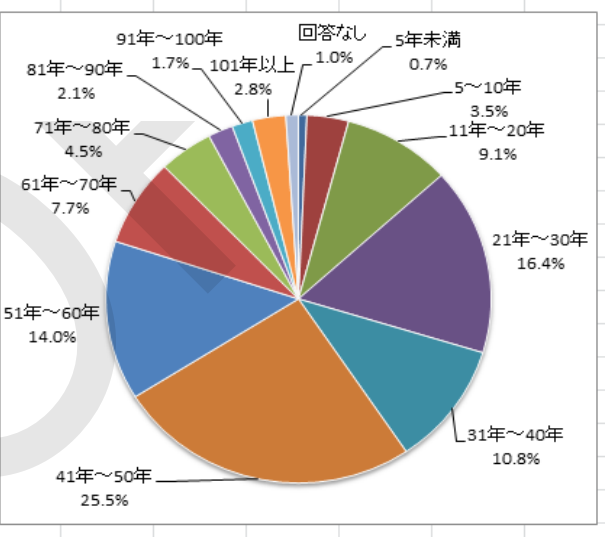
(1) 業種

(1) 業種		
業種	回答数	構成比
製造業	121	42.3%
建設業	44	15.4%
卸売業	28	9.8%
小売業	20	7.0%
運送業	15	5.2%
不動産業	7	2.4%
飲食業	5	1.7%
印刷・出版業	5	1.7%
ソフトウェア・情報処理業	3	1.0%
サービス業	22	7.7%
士業	3	1.0%
その他	13	4.5%
総計	286	100.0%



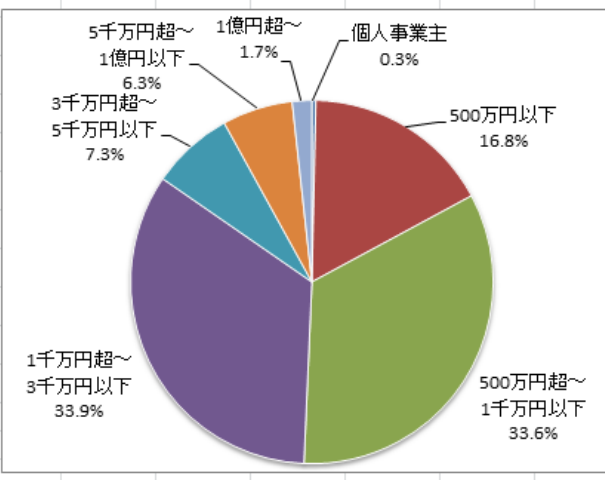
(2) 業歴

(2) 業歴		
業歴	回答数	構成比
5年未満	2	0.7%
5～10年	10	3.5%
11年～20年	26	9.1%
21年～30年	47	16.4%
31年～40年	31	10.8%
41年～50年	73	25.5%
51年～60年	40	14.0%
61年～70年	22	7.7%
71年～80年	13	4.5%
81年～90年	6	2.1%
91年～100年	5	1.7%
101年以上	8	2.8%
回答なし	3	1.0%
総計	286	100.0%

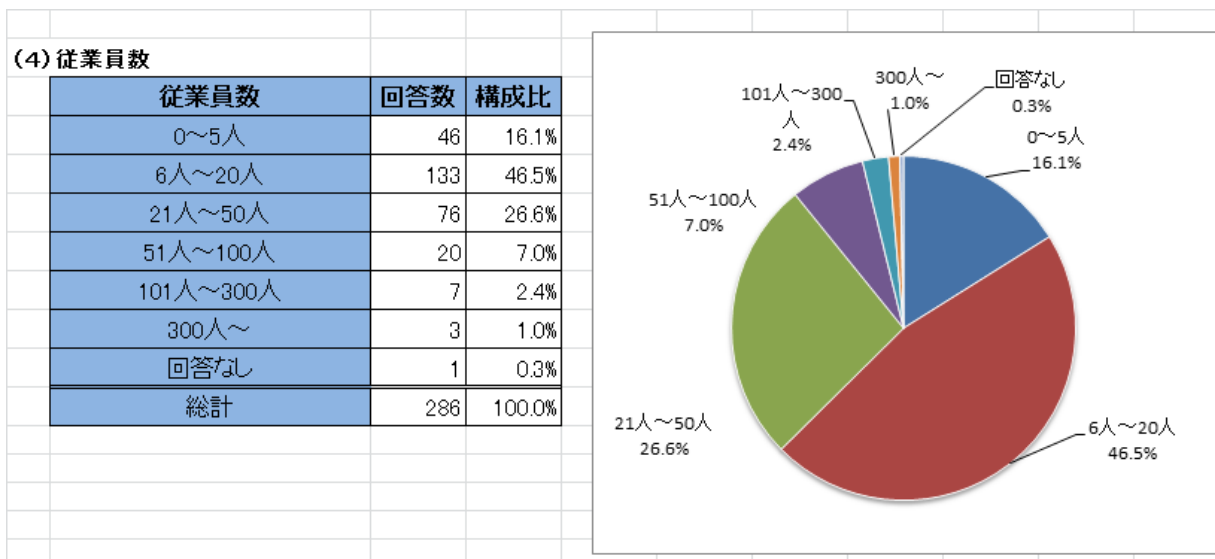


(3) 資本金

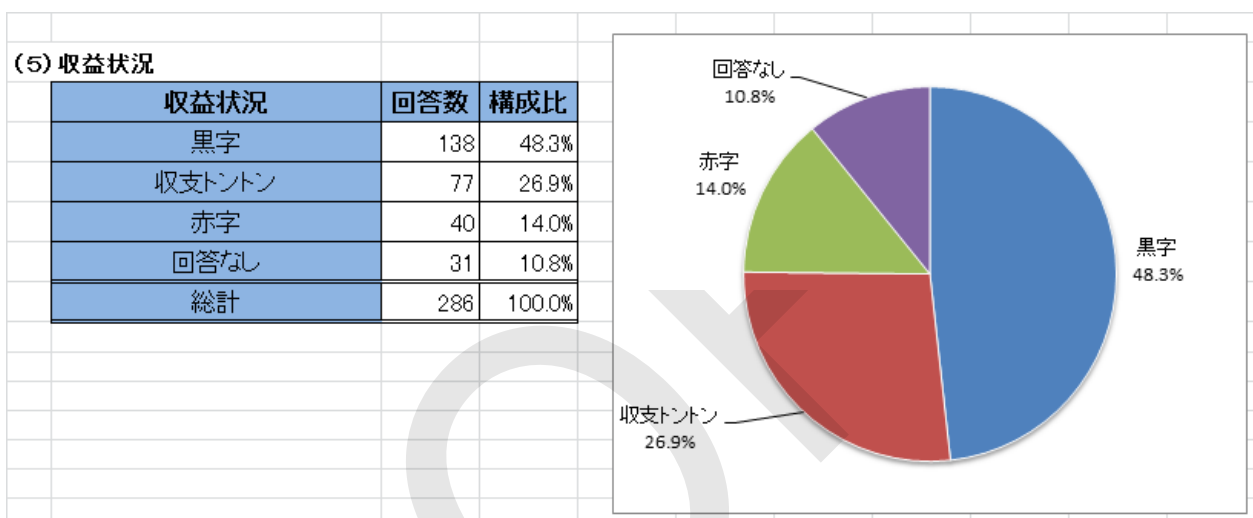
(3) 資本金		
資本金	回答数	構成比
個人事業主	1	0.3%
500万円以下	48	16.8%
500万円超～1千万円以下	96	33.6%
1千万円超～3千万円以下	97	33.9%
3千万円超～5千万円以下	21	7.3%
5千万円超～1億円以下	18	6.3%
1億円超～	5	1.7%
総計	286	100.0%



(4) 従業員数



(5) 収益状況



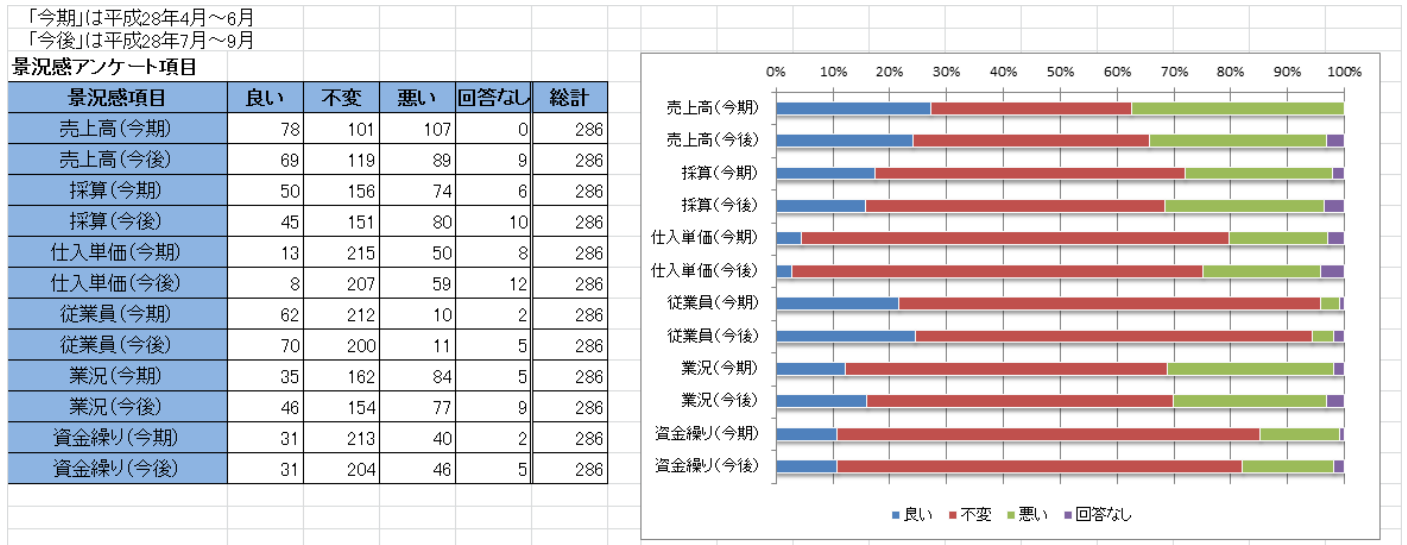
川口市の企業における今期4-6月の「収益状況」は、黒字が48.3%（前期1-3期:45.8%）、収支トントン26.9%（同:29.0%）、赤字14.0%（同:10.8%）、回答なし10.8%（同:14.4%）となっており、黒字の回答企業が2.5%増加した一方、赤字の回答も3.2%増加しました。

属性別にみると、「業種別」では製造業、建設業、卸売業、小売業、不動産業、飲食業、ソフトウェア・情報処理業、サービス業、土業の9業種（同:+2）で「黒字」、印刷・出版業、その他の2業種（同:-2）で「収支トントン」と回答する企業が多数でした。また、「業歴別」では5年～70年と81年～90年の8階層（同:+1）で「黒字」、5年未満、101年以上の2階層（同:-1）で「収支トントン」の回答が多数でした。71～80年、91年～100年、回答なしでは回答が分かれています。また、「資本金別」では個人事業主および500万円以下～1億円超の全7階層（同:-1）で「黒字」回答が多数。「従業員別」は0人～300人の5階層（同:-1）で「黒字」、回答なしの1階層（同:+1）で「収支トントン」の回答が多数となっています。また、全ての属性で「赤字」の回答が多数の回答はありませんでした。

英国のEU離脱決定のニュースにより、円相場が一時1ドル100円を割り込むなど、グローバル経済が大きく変動したものの、現状では「黒字」とする回答が多く、現時点では川口市の企業をめぐる状況は落ち着きを見せているようです。

今回の調査の概要

今期（4-6月）は前期（1-3月）に続き仕入単価、従業員、資金繰りが改善、売上高、採算、業況が悪化。デフレ傾向が強まる懸念もあるが、先行き（7-9月）に売上高、業況で改善見込む。



各項目のDIの推移

	2015年 4-6月	2015年 7-9月	2015年 10-12月	2016年 1-3月	2016年 4-6月	先行き 7-9月
2-1. 売上高DIの比較(「増加」-「減少」)	-1.2	0	4.9	-4.5	-10.1	-7.0
2-2. 採算DIの比較(「好転」-「悪化」)	-11.2	-10.4	-4.9	-5.3	-8.4	-12.3
2-3. 仕入単価DIの比較(「下落」-「上昇」)	-41.9	-29.2	-16.4	-13.8	-13.0	-17.8
2-4. 従業員DIの比較(「不足」-「過剰」)	20.5	23.7	32.5	24.5	18.2	20.7
2-5. 業況DIの比較(「好転」-「悪化」)	-8.1	-9.6	-5.7	-9.3	-17.2	-10.8
2-6. 資金繰りDIの比較(「好転」-「悪化」)	-9.3	-11.0	-10.2	-3.6	-3.2	-5.3

企業の景況感は前期に比べて仕入単価 DI は前期-13.8 から-13.0、従業員 DI は前期 24.5 から 18.2、資金繰り DI 前期-3.6 から-3.2 と改善しました。反面、売上高 DI は-4.5 から-10.1、採算 DI は-5.3 から-8.4、業況 DI は前期-9.3 から-17.2 と悪化しました。仕入単価が下落する一方、売上高が減少、採算が悪化していることから、デフレ傾向が強まる懸念があります。

業種別の多数回答（今期）

※アミカケ：黄色はポジティブ、グレーがネガティブ、空欄は回答が分かれているもの

今期:平成28年4~6月						
業種	売上高	採算	仕入単価	従業員数	業況	資金繰り
製造業	不変	不変	不変	不変	不変	不変
建設業	減少	不変	不変	不変	不変	不変
卸売業	減少	不変	不変	不変	不変	不変
小売業	減少	悪化	不変	不足	不変	不変
運送業	減少	不変	不変	不変	不変	不変
不動産業	不変	不変	不変	不変	不変	不変
飲食業	減少	悪化	不変	不変	悪化	不変
印刷・出版業		悪化	不変	不変	悪化	不変
ソフトウェア・情報処理業	不変	不変	不変	不変	不変	不変
サービス業	減少	不変	不変	不変	不変	不変
土業	増加	不変	不変	不変	好転	不変
その他	減少	不変	不変	不変	不変	不変

業種の特徴では、製造業、不動産業、ソフトウェア・情報処理業の3業種で全て「不変」の回答が多数で、横ばいといえます。卸売業は売上高が前期「不変」から今期は「減少」になりました。小売業は売上高で前期に続き「減少」、採算は今期から「悪化」、仕入単価は前期「上昇」から今期は「不変」、従業員は前期「不変」から今期「不足」の回答が多数になりました。飲食業は売上高が今期から「減少」の回答が多数となり、採算、業況では前期に続き今期も「悪化」の回答が多数でした。印刷・出版業では前期は採算と業況が「不変」でしたが、今期「悪化」の回答が多数でした。サービス業では売上高が前期「不変」から、今期「減少」が多数の回答が多数になりました。土業では前期に続き売上高で「増加」の回答が多数になったほか、前期「不変」の業況が今期「好転」の回答が多数となりました。

一方、先行きの見通しでは売上高 DI は-7.0、業況 DI は-10.8 と好転するものの、採算 DI は-12.3、仕入単価 DI は-17.8、従業員 DI は 20.7、資金繰り DI は-5.3 と悪化する見通しです。

業種別の多数回答（先行き）

※アミカケ：黄色はポジティブ、グレーがネガティブ、空欄は回答が分かれているもの

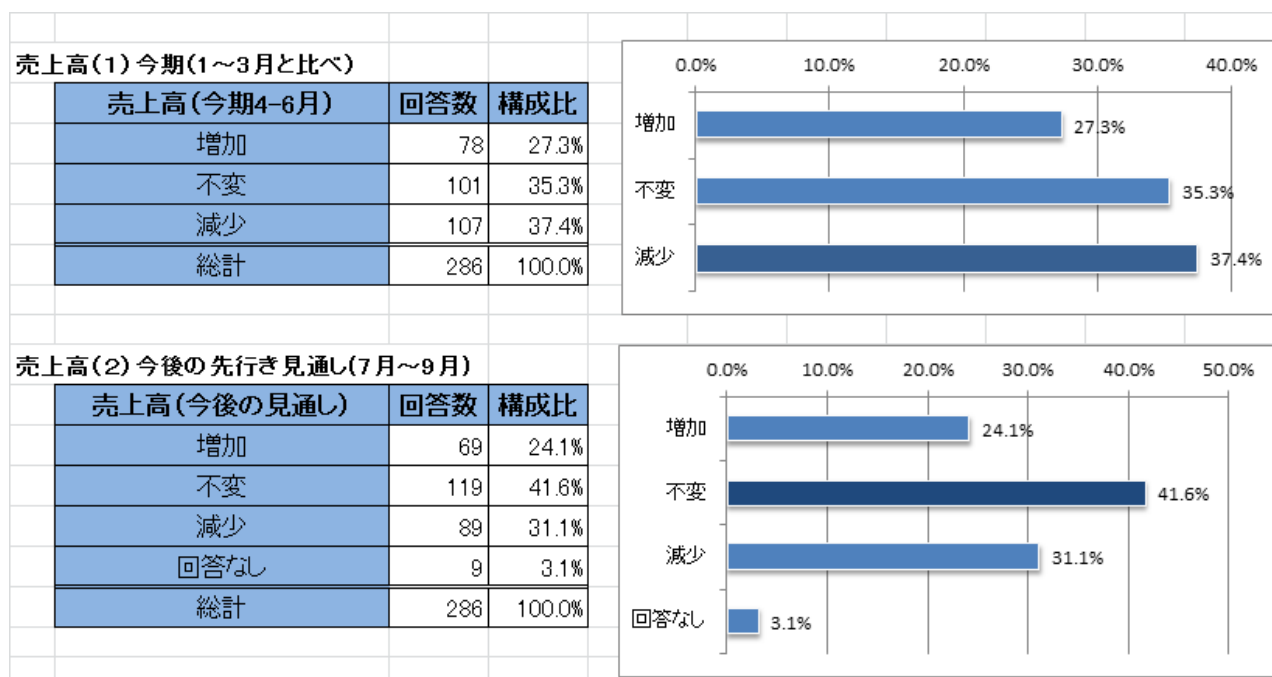
今後：平成28年7～9月						
業種	売上高	採算	仕入単価	従業員数	業況	資金繰り
製造業	不変	不変	不変	不変	不変	不変
建設業	不変	不変	不変	不変	不変	不変
卸売業	不変	不変	不変	不変	不変	不変
小売業	減少	不変	不変	不変		不変
運送業	不変	不変	不変	不足	不変	不変
不動産業	不変	不変	不変	不変	不変	不変
飲食業	減少	悪化	不変	不変	悪化	不変
印刷・出版業	不変	不変	不変	不変	不変	不変
ソフトウェア・情報処理業	不変	不変	不変	不変	不変	不変
サービス業	不変	不変	不変	不変	不変	不変
土業	増加	不変	不変	不変	不変	不変
その他	増加	不変	不変	不変	不変	不変

業種の特徴では、製造業、不動産業、ソフトウェア・情報処理業の3業種で今期と同様先行きも全て「不変」の回答が多数で、また建設業、卸売業、印刷・出版業、サービス業も先行きは全て「不変」の回答が多数となっており、横ばいといえます。ポジティブな回答が多数の属性は土業、その他の売上高の「増加」だけです。運送業では売上高が今期「減少」から先行き「不変」の回答が多数となりましたが、従業員数は今期「不変」から先行き「不足」の回答が多数となりました。小売業では売上高が今期に続き先行きも「減少」の回答が多数です。飲食業は今期に続き先行きの売上高が「減少」、採算と業況も「悪化」の回答が多数となっており、前期に続き今期・先行きともに厳しい経営環境にあるようです。

7月1日に発表された日銀6月短観は3月の前回調査に比べ6円ほど円高が進行し中小企業の業況判断指数は-1（前回比-2）と悪化しており、先行きは-5とさらに悪化する見込みです。円高が企業心理や設備投資に悪影響を及ぼしており、7月11日に内閣府が発表した5月の機械受注統計では2カ月連続のマイナスとなりました。また6月23日に英国のEU離脱が決定しました。今回の調査で川口市の企業に英国のEU離脱の影響を聞いたところ「今のところ影響は無いが、先行き懸念がある」が多数でしたが、依然として1ドル=102円前後の円高水準が続いています。消費税引き上げ延期や28兆円規模の経済対策が出されるものの、先行き見通し通りに川口市の企業の景況感が改善されるかどうか、次回以降の調査結果にも注視していく必要があります。

問 2. 景況感について

2-1. 売上高



今期 4-6 月の川口市の企業の売上高は、「増加」が 27.3%（前期 1-3 月：26.3%）、「不変」が 35.3%（同：41.9%）、「減少」が 37.4%（同：30.8%）、回答なしが 0%（同：0.9%）となっています。前期より「増加」の回答が 1.0%上がるとともに、「減少」の回答も 6.6%と大きく上がり、減少の傾向が強まっています。

「増加」と回答が多数の階層は「業種別」では土業の 1 業種（同：-1）、「業歴別」では前期に続き 0 階層（同：±0）、「資本金別」では 5 千万円超～1 億円以下の 1 階層（同：±0）、「従業員別」では 21 人～100 人の 2 階層（同：+1）の合計 4 階層です。

一方、今後の先行き見通しでは「増加」が 24.1%、「不変」が 41.6%、「減少」が 31.1%、回答なしが 3.1%です。「不変」が増えており実態では横ばいといえますが「増加」「減少」の割合が下がる一方、「回答なし」が上がっており、今後の見通しが不透明とする回答も増えています。

属性別集計の中で「増加」の回答が多数の階層は「業種別」の土業、その他の 2 業種、「業歴別」の 5 年未満の 1 階層、「資本金別」の個人事業主、3 千万円超～5 千万円以下、1 億円超～の 3 階層、「従業員別」の 100～300 人、回答なしの 2 階層となっており、合計 8 階層と今期よりも 4 階層増えました。

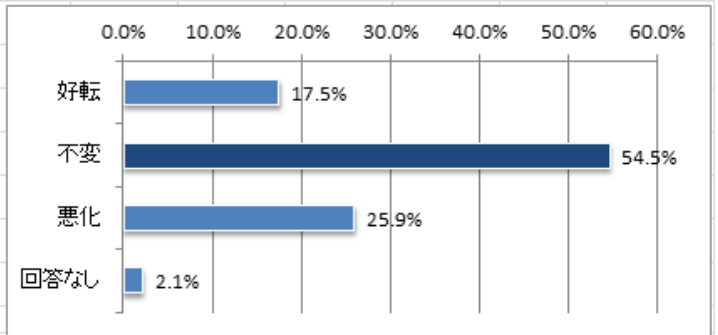
売上高 DI の比較では、川口市の企業は前期の -4.5 から今期 -10.1 とマイナス幅がさらに大きくなりました。しかし、日本商工会議所、中小機構、埼玉県の調査に比べるとマイナス幅は小さくなっています。先行きでは -7.0 と若干改善する見込みです。今期同様、先行きでも他の調査結果よりもマイナス幅は小さく、全国・県内全体に比べて川口市の企業の売上高 DI の優位性がみられます。

2-1. 売上高DIの比較(「増加」-「減少」)						
	2015年 4-6月	2015年 7-9月	2015年 10-12月	2016年 1-3月	2016年 4-6月	先行き 7-9月
川口商工会議所「リアルタイム景況調査」	-1.2	0	4.9	-4.5	-10.1	-7.0
日本商工会議所「LOBO(早期景気観測)」	-7.6	-10.3	-9.8	-16.9	-17.2	-17.9
中小機構「中小企業景況調査」	-17.3	-13.4	-13.5	-17.5	-19.3	-
埼玉県四半期経営動向調査	-20.9	-20.8	-11.0	-28.3	-24.8	-18.8
日本銀行調査統計局「日銀短観」	-	-	-	-	-	-

2-2. 採算

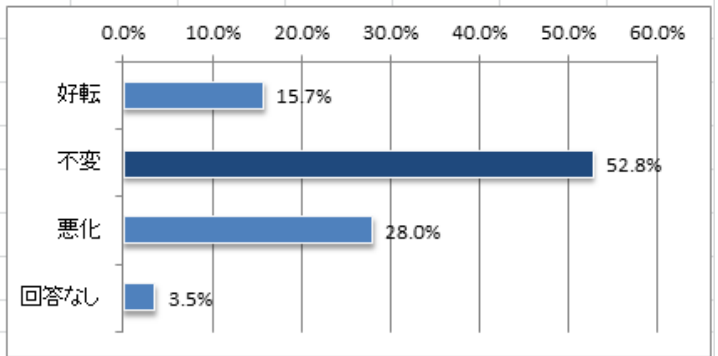
採算(1) 今期(1~3月と比べ)

採算(今期4-6月)	回答数	構成比
好転	50	17.5%
不変	156	54.5%
悪化	74	25.9%
回答なし	6	2.1%
総計	286	100.0%



採算(2) 今後の先行き見通し(7月~9月)

採算(今後の見通し)	回答数	構成比
好転	45	15.7%
不変	151	52.8%
悪化	80	28.0%
回答なし	10	3.5%
総計	286	100.0%



今期4-6月の川口市の企業の採算(経常利益)は、「好転」が17.5%(前期1-3月:19.8%)、「不変」が54.5%(同:53.0%)、「悪化」が25.9%(同:25.1%)、「回答なし」が2.1%(同:2.1%)です。「好転」の回答がやや減少していますが、それ以外の回答の変動は小さく、実態は横ばいといえます。

「好転」と回答が多数の階層は「業種別」では0業種(同:±0)、「業歴別」は0階層(同:-1)。「資本金別」は0階層(同:-1)、「従業員別」では0業種(同:±0)全属性でなくなりました。「悪化」の回答が多数の階層は「業種別」で小売業、飲食業、印刷・出版業の3業種(同:+1)、「業歴別」では回答なしの1階層(同:+1)「資本金別」の個人事業主の1階層(同:±0)、「従業員別」で回答なしの1階層(同:±0)となっており、大半の階層は「不変」の回答が多数となっています。

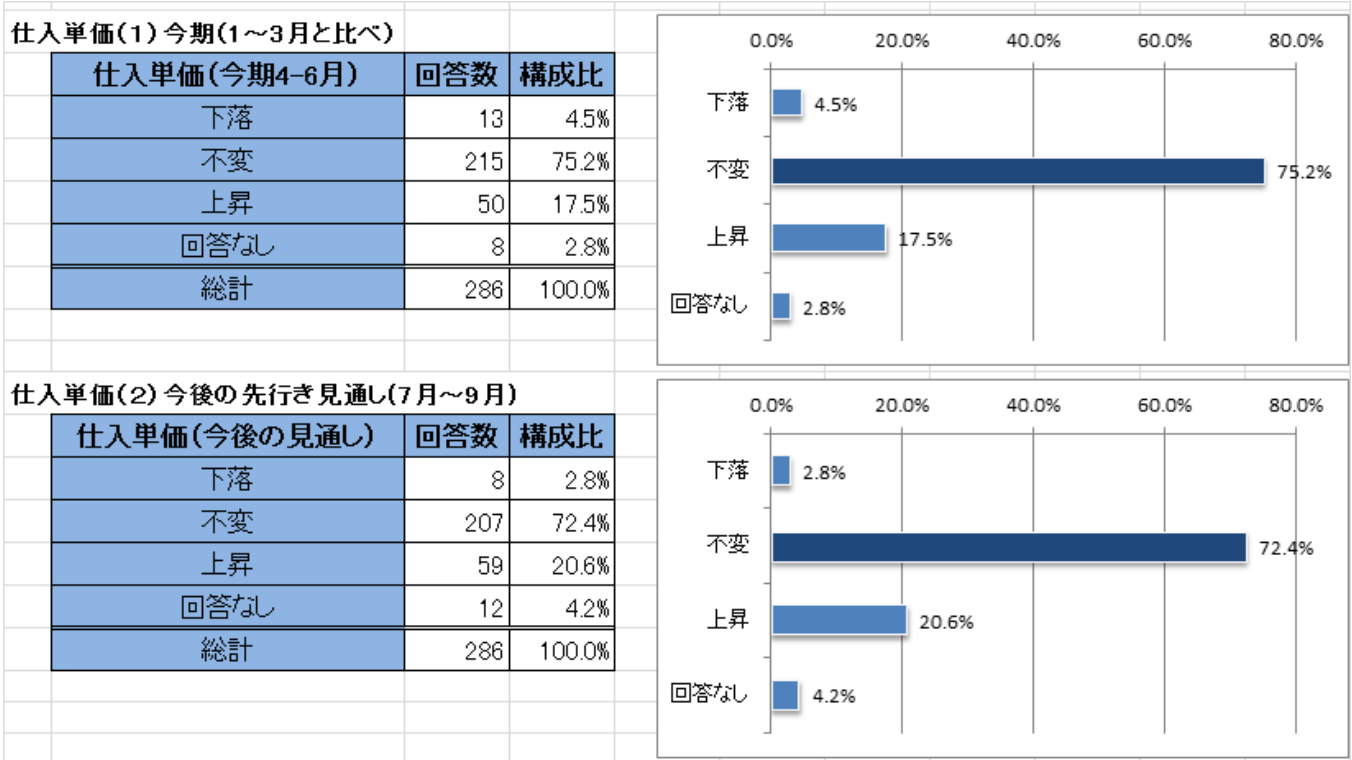
一方、今後の採算の先行き見通しは、「好転」が15.7%、「不変」が52.8%、「悪化」が28.0%、「回答なし」が3.5%でした。「好転」「不変」と回答する企業が減少する一方、「悪化」「回答なし」が増えたり、今後の見通しが悪化もしくは不透明とする回答が増えています。

属性別集計のなかで「好転」の回答が多かったのは「業歴別」の5年未満、「資本金別」の個人事業主、「従業員別」の回答なしの計3階層でした。「悪化」が多数だったのは「業種別」では飲食業の1業種、「業歴別」では61~70年、81年~90年、回答なしの3階層となっており、それ以外の階層は全て「不変」の回答が多数となっています。

採算DIの比較では、川口市の企業が前期-5.3から今期-8.4とマイナス幅が大きくなり、先行きではと-12.3とさらに悪化する見通しです。しかし日本商工会議所、中小機構、埼玉県内全体に比べてマイナス幅は小さくなっており、依然として川口の企業の採算DIの優位性が見られます。

2-2. 採算DIの比較(「好転」-「悪化」)	2015年 4-6月	2015年 7-9月	2015年 10-12月	2016年 1-3月	2016年 4-6月	先行き 7-9月
川口商工会議所「リアルタイム景況調査」	-11.2	-10.4	-4.9	-5.3	-8.4	-12.3
日本商工会議所「LOBO(早期景気観測)」	-15.3	-16.9	-16.0	-19.2	-18.7	-19.1
中小機構「中小企業景況調査」	-23.3	-23.5	-22.3	-25.6	-24.1	-22.4
埼玉県四半期経営動向調査	-27.5	-27.9	-23.5	-27.9	-26.5	-23.1
日本銀行調査統計局「日銀短観」	-	-	-	-	-	-

2-3. 仕入単価



今期4-6月の川口市の企業の仕入単価は、「下落」が4.5%（前期1-3月：9.3%）、「不変」が75.2%（同：62.6%）、「上昇」が17.5%（同：23.1%）、「回答なし」が2.8%（同：5.1%）です。「不変」が6期連続で増加し7割を超えたほか前期に続き「上昇」が3期連続で下がり、引き続き改善傾向が見られました。

「業種別」では2期連続で「上昇」の回答が多数の小売業は今期「不変」となり全12業種（同：+1）で「不変」の回答が多数となりました。「業歴別」の全13階層（同：+2）、「資本金別」の個人事業主を除く6階層（同：-1）、「従業員数別」の全7階層（同：+1）で「不変」の回答が多数となっています。属性別集計の中で「下落」の回答が多数だったのは「資本金別」の個人事業主の1階層（同：+1）だけです。「上昇」の回答が多数の階層は0階層（同：-1）でした。

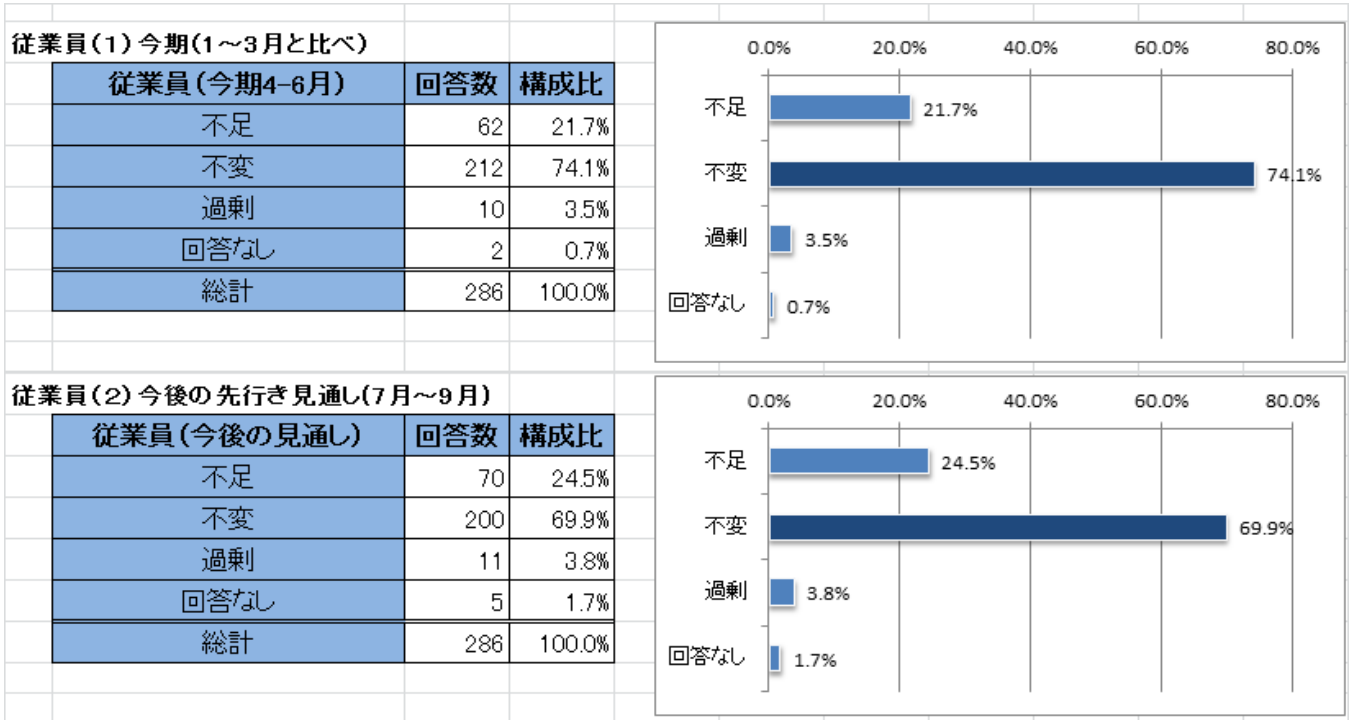
一方、今後の仕入単価の先行き見通しでは、「下落」が2.8%、「不変」が72.4%、「上昇」が20.6%、「回答なし」が4.2%と、「下落」の回答が減少、「上昇」の回答が増加しており、単価低下に歯止めがかかる見通しです。

「業種別」の全12業種、「業歴別」の全12階層、「従業員数別」の全7階層で今期同様「不変」の回答が多数でした。また、「資本金別」では個人事業主で「上昇」の回答が多数で、500万円以下～1億円以下の5階層で「不変」と回答が多数となっています。属性別集計の中で「下落」の回答が多数の階層はありませんでした。

川口市の企業の仕入単価DIは今期-13.0と調査開始以来6期連続で改善してきましたが、先行きでは-17.8と悪化しています。また、先行きの仕入単価DIは日本商工会議所、中小機構、日銀短観の調査結果と近づいており、川口の企業の仕入単価DIの優位性は小さくなっています。また、仕入れ単価が減少する一方で、今期売上高が減少、採算も悪化していることから、デフレ傾向が強まってきているとも考えられます。

2-3. 仕入単価DIの比較(「下落(低下)」-「上昇」)						
	2015年 4-6月	2015年 7-9月	2015年 10-12月	2016年 1-3月	2016年 4-6月	先行き 7-9月
川口商工会議所「リアルタイム景況調査」	-41.9	-29.2	-16.4	-13.8	-13.0	-17.8
日本商工会議所「LOBO(早期景気観測)」	-43.7	-42.4	-33.4	-24.5	-23.1	-20.2
中小機構「中小企業景況調査」	-40.5	-35.3	-30.6	-22.6	-20.9	-17.6
埼玉県四半期経営動向調査	-	-	-	-	-	-
日本銀行調査統計局「日銀短観」製造業	-35.0	-22.0	-14.0	-7.0	-7.0	-15.0
日本銀行調査統計局「日銀短観」非製造業	-25.0	-18.0	-16.0	-9.0	-13.0	-20.0

2-4. 従業員



今期 4-6 月の川口市の企業における従業員数は、「不足」が 21.7%（前期 1-3 月：26.6%）、「不変」が 74.1%（同：70.4%）、「過剰」が 3.5%（同：2.1%）、「回答なし」が 0.7%（同：0.9%）です。前期は「不足」と回答する企業が 8.5%減でしたが、今期はさらに 4.9%減となり人材の不足感が解消されつつあります。

属性別にみると「業種別」では小売業の 1 業種（同：-1）で「不足」、ほかの 11 業種（同：+1）では「不変」の回答が多数でした。「従業員別」では 101 人～300 人の 1 階層（同：+1）のみが「不足」、ほかの 6 階層（同：-1）で「不変」の回答が多数でした。また「業歴別」の 5 年未満を除く 12 階層（同：+1）、「資本金別」の全 7 階層（同：-1）、で「不変」と回答する企業が多数となっています。属性別集計の中で「過剰」の回答が多数の階層は 0 階層（同：±0）でした。

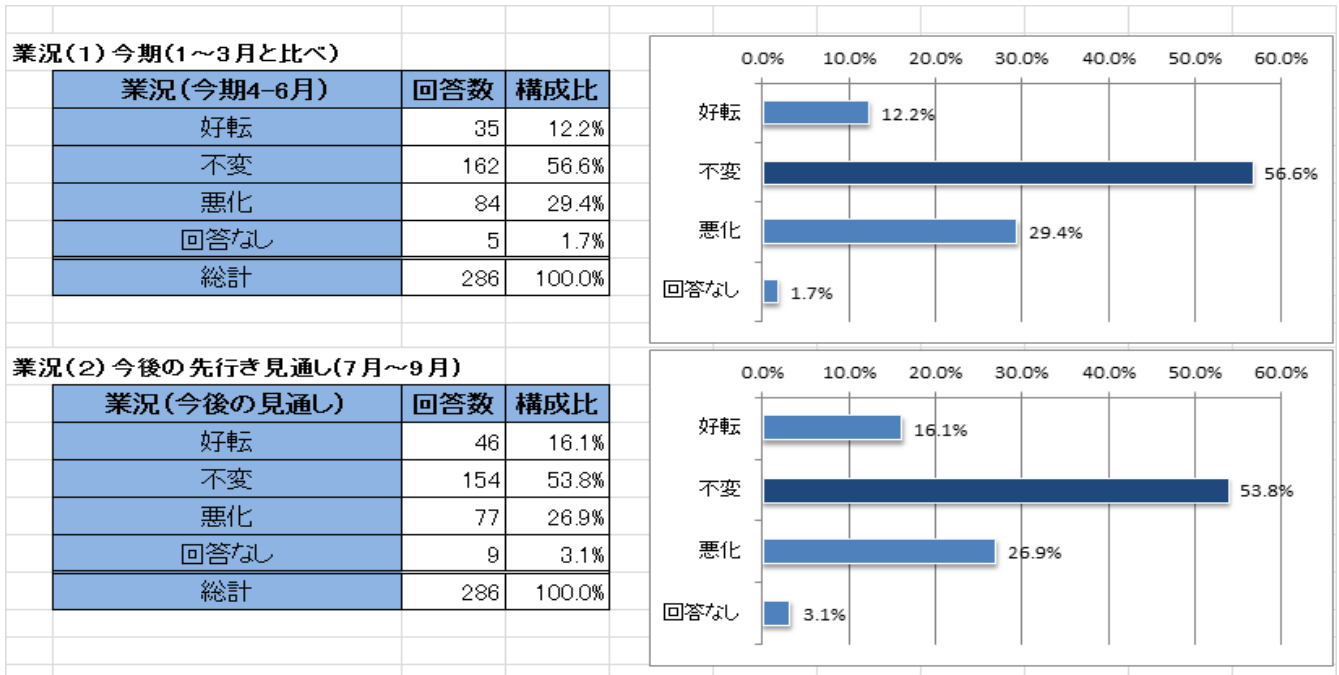
一方、今後の先行きの見通しでは、「不足」が 24.5%、「不変」が 69.9%、「過剰」が 3.8%、回答なしが 1.7%です。「不変」の回答が 4.2%減少する一方で「不足」のスコアが 2.8%、「回答なし」が 1.0%増えており、「不変」が基調であるものの、先行きについて「不足」もしくは不透明との見方が増えてしています。

属性別では「業種別」では運送業の 1 業種で「不足」、他の 11 業種では「不変」の回答が多数でした。「業歴別」では 5 年未満を除く 12 階層で「不変」の回答が多数でした。「従業員別」では今期に続き 101 人～300 人の 1 階層で「不足」、他の 6 階層で「不変」の回答が多数でした。「資本金別」の全 7 階層では今期同様「不変」の回答が多数となっています。属性別集計の中で「過剰」の回答が多数の階層はありませんでした。

川口市内の企業の従業員 D I は前期の 24.5 に比べて今期 18.2 と改善しましたが、先行きは 20.7 と若干マイナスになります。改善しているとはいえ前期、今期および先行きを含む 5 期連続で日本商工会議所、中小機構の全国 D I に比べ川口市内企業の従業員不足感が依然として高いことがわかります。

2-4. 従業員DIの比較(「不足」-「過剰(増加)」	2015年 4-6月	2015年 7-9月	2015年 10-12月	2016年 1-3月	2016年 4-6月	先行き 7-9月
川口商工会議所「リアルタイム景況調査」	20.5	23.7	32.5	24.5	18.2	20.7
日本商工会議所「LOBO(早期景気観測)」	11.6	14.2	16.1	15.3	14.7	14.6
中小機構「中小企業景況調査」	11.2	12.9	14.6	14.0	13.3	-
埼玉県四半期経営動向調査	-	-	-	-	-	-
日本銀行調査統計局「日銀短観」	16.0	19.0	21.0	20.0	19.0	23.0

2-5. 業況



今期 4-6 月の川口市の企業における業況は、「好転」が 12.2% (前期 1-3 月 : 14.7%)、「不変」が 56.6% (同 : 59.3%)、「悪化」が 29.4% (同 : 24.0%)、「回答なし」が 1.7% (同 : 2.1%) です。「好転」「不変」のスコアが下がる一方、「悪化」が 5.4% 増えており、前期までの横ばいから悪化の傾向が強まっています。

「好転」の回答が多数だった階層は「業種別」の士業の 1 業種 (同 : ±0) だけです。一方、「業種別」の飲食業、印刷・出版業の 2 業種 (同 : +1)、「業歴別」の 5 年未満、101 年以上、回答なしの 3 階層 (同 : +2)、「資本金別」の個人事業主の 1 階層 (同 : +1) で「悪化」の回答が多数となっています。「業種別」の製造業、建設業、卸売業、小売業、運送業、不動産業、ソフトウェア・情報処理業、サービス業、その他の 9 業種 (同 : ±0)、「業歴別」の 5 年~80 年、91 年~100 年までの 9 階層 (同 : -2)、「資本金別」の 500 万円以下~1 億円超の 6 階層 (同 : -2)、「従業員別」の回答なしを除く 6 階層 (同 : ±0) で「不変」の回答が多数となっています。

今後の業況先行き見通しでは、「好転」が 16.1%、「不変」が 53.8%、「悪化」が 26.9%、「回答なし」が 3.1% で、「不変」「悪化」が減少する一方、「好転」「回答なし」が増加しており、先行きについてはやや持ち直すとの見方をしています。

属性別では「好転」の回答が多数の階層は「業歴別」の 5 年未満、「資本金別」の個人事業主、「従業員別」の回答なしの 3 階層です。「悪化」の回答が多数の階層は「業種別」は飲食業の 1 業種だけです。「業種別」の小売業、飲食業を除く 10 業種、「業歴別」の 5 年~80 年、91 年~100 年、回答なしの 10 階層、「資本金別」の 500 万円以下~1 億円超の 6 階層、「従業員別」の回答なしを除く 6 階層で「不変」の回答が多数となっています。

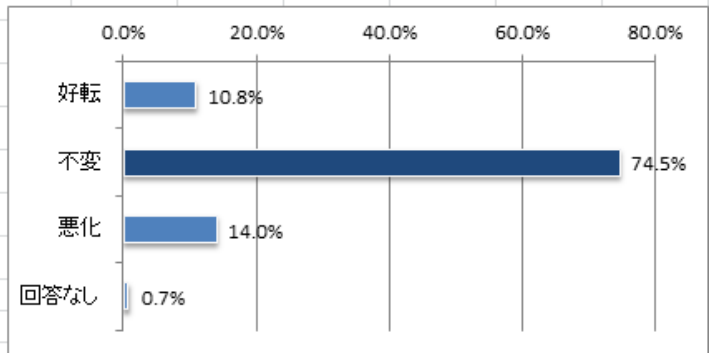
業況 DI では川口商工会議所の前期は -9.3 から今期 -17.2 とさらに悪化しました。前記からの落ち込み幅は日本商工会御所、中小機構の DI と比べて大きくなっています。しかし、先行きでは -10.8 と前期並みに持ち直す見通しで日本商工会議所、中小機構の DI と比べ川口の企業 DI の優位性が見られます。

2-5. 業況DIの比較(「好転」-「悪化」)						
	2015年 4-6月	2015年 7-9月	2015年 10-12月	2016年 1-3月	2016年 4-6月	先行き 7-9月
川口商工会議所「リアルタイム景況調査」	-8.1	-9.6	-5.7	-9.3	-17.2	-10.8
日本商工会議所「LOBO(早期景気観測)」	-14.7	-17.4	-17.5	-21.9	-22.9	-24.6
中小機構「中小企業景況調査」	-18.7	-15.5	-15.1	-18.1	-19.5	-17.3
埼玉県四半期経営動向調査	-	-	-	-	-	-
日本銀行調査統計局「日銀短観」	2.0	3.0	3.0	1.0	-1.0	-5.0

2-6. 資金繰り

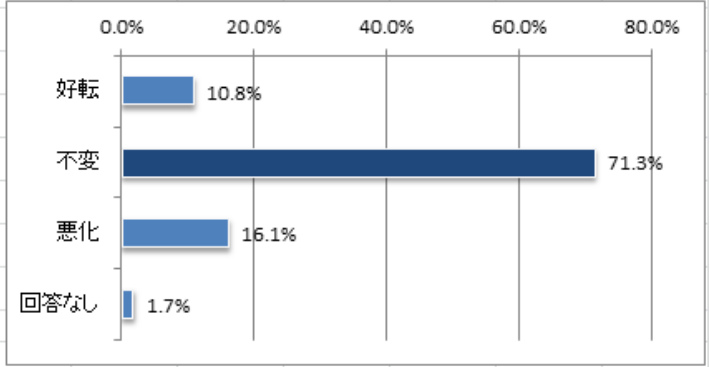
資金繰り(1) 今期(1~3月と比べ)

資金繰り(今期4-6月)	回答数	構成比
好転	31	10.8%
不変	213	74.5%
悪化	40	14.0%
回答なし	2	0.7%
総計	286	100.0%



資金繰り(2) 今後の先行き見通し(7月~9月)

資金繰り(今後の見通し)	回答数	構成比
好転	31	10.8%
不変	204	71.3%
悪化	46	16.1%
回答なし	5	1.7%
総計	286	100.0%



今期 4-6 月の川口市の企業における資金繰りは、「好転」が 10.8% (前期 1-3 月 : 9.9%)、「不変」が 74.5% (同 : 75.1%)、「悪化」が 14.0% (同 : 13.5%)、「回答なし」が 0.7% (同 : 1.5%) です。前期との大きな変化は見られず今期の資金繰り環境はほぼ横ばいです。

「業種別」では全 12 業種 (同 : +1)、「業歴別」では 5 年未満、回答なしを除く 11 階層 (同 : -1)、「資本金別」では全 7 階層 (同 : -1)、「従業員数別」では全 7 階層 (同 : ±0) で「不変」と回答する企業が多数となっています。属性別集計の中で「好転」の回答が多数の階層は 0 階層 (同 : ±0) で、「悪化」の回答が多数の階層は「業歴別」の回答なしの 1 階層 (同 : +1) です。

一方、今後の資金繰りの先行き見通しでは、「好転」が 10.8%、「不変」が 71.3%、「悪化」が 16.1%、回答なしが 1.7%となっています。「好転」は横ばいで、「不変」が 3.2%下がる一方、「悪化」「回答なし」は合わせて 3.1%増加しており、先行きの資金繰りに対して、やや悪化および不透明感への懸念が見られます。

「業種別」では今期同様全 12 業種、「業歴別」では 5 年未満を除く 12 階層、「資本金別」では全 7 階層、「従業員数別」では回答なしを除く 6 階層で「不変」と回答する企業が多数となっています。属性別集計の中で「好転」の回答が多数の階層は「従業員別」の回答なしの 1 階層、「悪化」の回答が多数の階層は 0 階層でした。

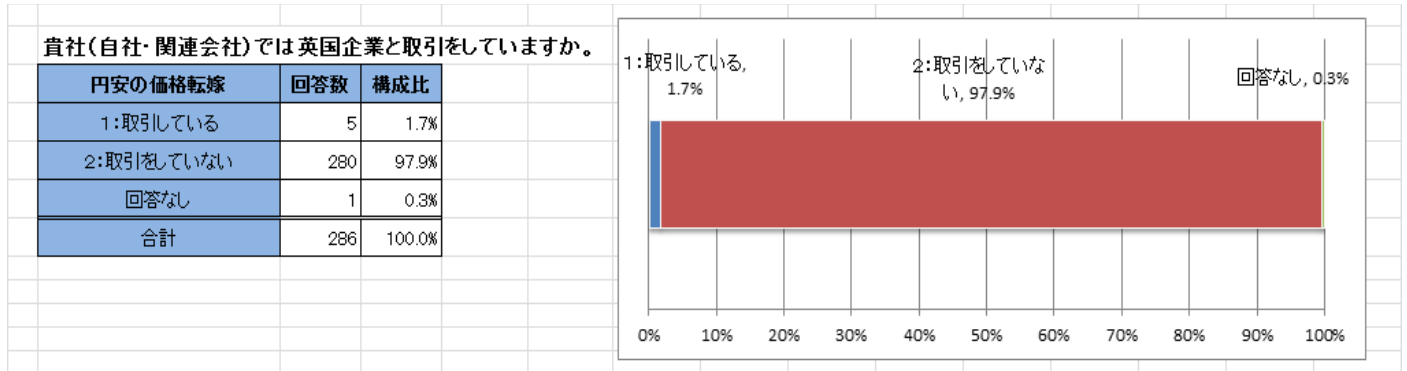
川口市の企業の資金繰り DI は今期 -3.1 と前期の -3.6 に比べほぼ横ばいです。一方、先行きは -5.2 と若干悪化する見込みです。しかし日本商工会議所、中小機構、埼玉県内全体に比べてマイナス幅は小さくなっており、依然として川口の企業の採算 DI の優位性が見られます。

2-6. 資金繰りDIの比較(「好転」-「悪化」)

	2015年 4-6月	2015年 7-9月	2015年 10-12月	2016年 1-3月	2016年 4-6月	先行き 7-9月
川口商工会議所「リアルタイム景況調査」	-9.3	-11.0	-10.2	-3.6	-3.2	-5.3
日本商工会議所「LOB O(早期景気観測)」	-9.9	-12.1	-10.7	-24.5	-11.2	-13.8
中小機構「中小企業景況調査」	-14.6	-13	-12.1	-13.8	-13.9	-
埼玉県四半期経営動向調査	-16.9	-19.7	-15.9	-19.2	-15.9	-19.8
日本銀行調査統計局「日銀短観」	5.0	6.0	6.0	-	-	-

英国のEU離脱決定を受け金融市場に不安定な動きや英国に進出する日本企業を中心に先行きに対する不安感が広がっております。これに対して下記質問にご回答ください。

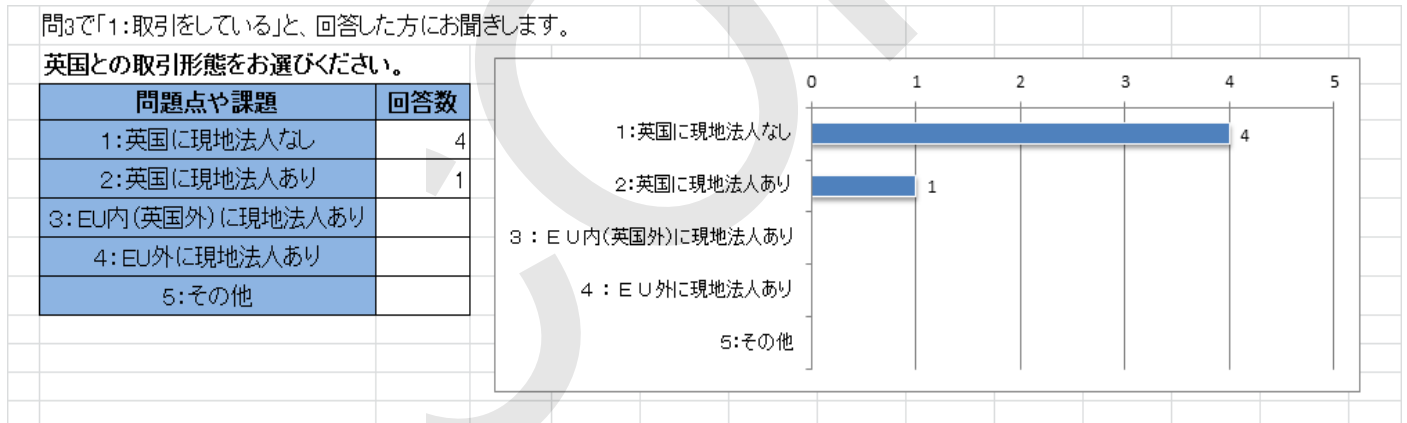
問3. 貴社（自社・関連会社）では、英国の企業と取引をしていますか。



6月23日に実施された英国の国民投票でEU離脱が多数となったことを受け、川口市内の企業に英国の取引の有無を聞いたところ、286社中5社（1.7%）と、少数にとどまっていました。取引をしている5社は

- A) ソフトウェア・情報処理業（業歴：21～30年、資本金：500万円超～1千万円以下、従業員数：21～50人）
- B) 製造業①（業歴：81～90年、資本金：5千万円超～1億円以下、従業員数：101～300人）
- C) 小売業（業歴：101年以上、資本金：1億円超、従業員数：301人～）
- D) 製造業②（業歴：71～80年、資本金：500万円超～1千万円以下、従業員数：6～20人）
- E) 製造業③（業歴：51～60年、資本金：3千万円超～5千万円以下、従業員数：21～50人）です。

問4.（問3「1：取引をしている」と、回答した方）英国との取引の形態をお選びください。



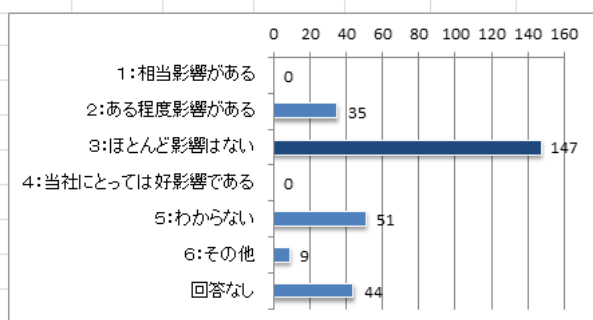
問3. で英国と取引があると回答したA)～E)までの5社に取引形態を聞いたところ、1「英国と日本間で商取引がある（英国に現地法人なし）」と回答したのはA) ソフトウェア・情報処理業、B) 製造業①、C) 小売業、D) 製造業②でした。2「英国に現地法人があり、英国やEUと取引がある」と回答したのはE) 製造業③でした。3「EU内（英国外）に現地法人があり、英国と取引がある」4「EU外に現地法人があり、英国と取引がある」に該当する企業はありませんでした。

B) 製造業①からは「英国にヨーロッパ総代理店があり、英国はEUの窓口となっている。」と具体的な回答がありました。

問5 英国のEU離脱に対し、貴社の欧州ビジネスに影響（直接的・間接的）が生じますか。

英国のEU離脱に対し、貴社のビジネスに影響（直接的・間接的）が生じますか

問題点や課題	回答数	a:直接的	b:間接的	回答なし
1:相当影響がある	0	0	0	0
2:ある程度影響がある	35	1	30	4
3:ほとんど影響はない	147	10	25	112
4:当社にとっては好影響である	0			
5:わからない	51			
6:その他	9			
回答なし	44			
合計	286			



英国のEU離脱に対する欧州ビジネスへの影響について聞いたところ、最も回答が多かったのは3「ほとんど影響がない」で147社（a.直接的：10社、b.間接的：25社、c.回答なし：112社）でした。以下、5「わからない」：51社、回答なし：44社、2「ある程度影響がある」：35社（a.直接的：1社、b.間接的：30社、c.回答なし：4社）、6「その他」：9社、となっています。1「相当影響がある」及び4「当社にとっては好影響である」と回答した企業はともに0社でした。

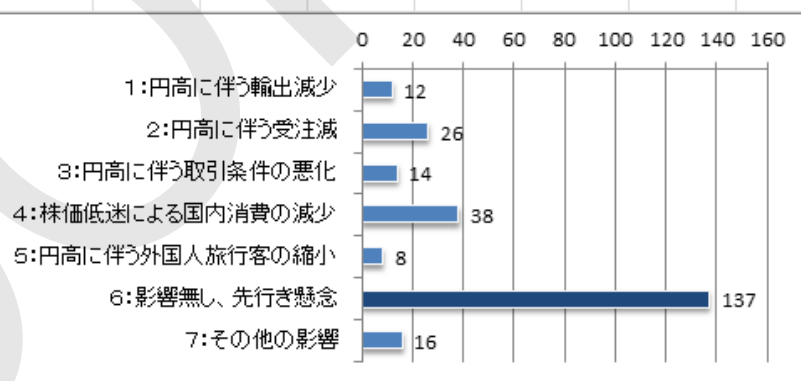
属性別では「業種別」でその他を除く11業種で「ほとんど影響がない」との回答が多数です。「業歴別」では5年～60年、71年～101年以上、回答なしの11階層で「ほとんど影響がない」、5年未満の1階層で「わからない」の回答が多数となりました。「資本金別」では個人事業主、500万円以下～1億円以下の6階層で「ほとんど影響がない」、1億円超の1階層で「わからない」の回答が多数となりました。「従業員別」では0人～100人、300人～の5階層で「ほとんど影響がない」、回答なしの1階層で「わからない」、の回答が多数となりました。

6「その他」で寄せられたコメントでは「（影響は）生じない」「全く関係がありません」「欧州とは間接的な影響も含め、接点がありません」「欧州ビジネスがない」と、欧州ビジネスを展開していないというのがある一方で、「離脱に伴う影響、世界に波及（不景気）すれば輸出も含め（一部あり）国内にも影響出てくるとものと思う」「先行きに懸念」など、今後国内経済や自社に対して悪影響を及ぼさないか懸念する声も聞かれました。

問6 英国のEU離脱に対し、貴社の具体的な影響をお聞かせください。

英国のEU離脱に対し、貴社の具体的な影響をお聞かせください。

問題点や課題	回答数
1:円高に伴う輸出減少	12
2:円高に伴う受注減	26
3:円高に伴う取引条件の悪化	14
4:株価低迷による国内消費の減少	38
5:円高に伴う外国人旅行者の縮小	8
6:影響無し、先行き懸念	137
7:その他の影響	16

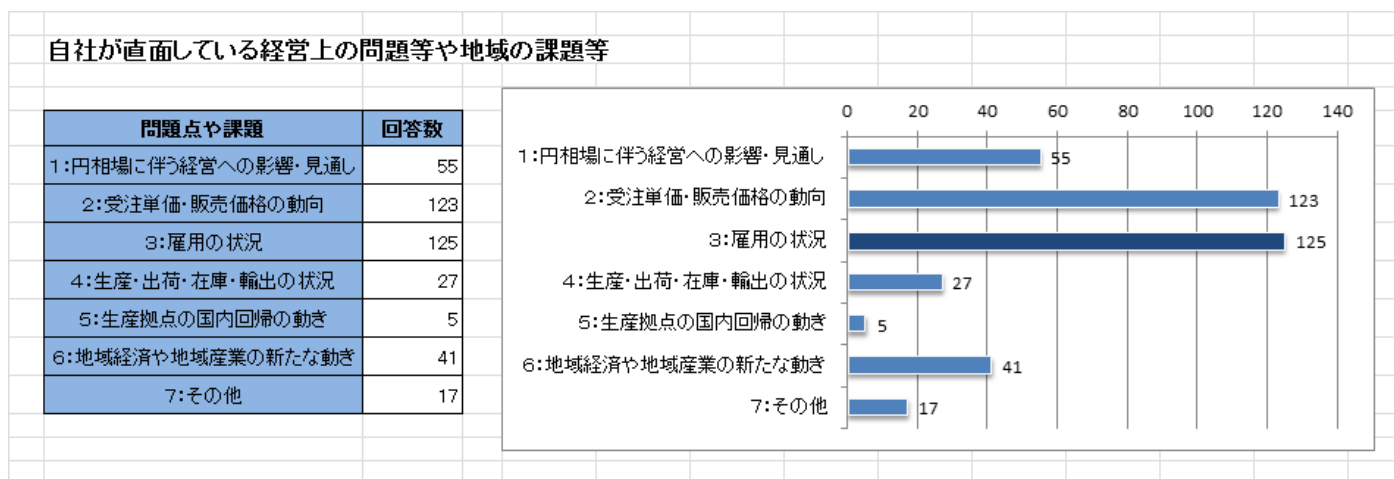


英国のEU離脱に対する自社への具体的な影響を聞いたところ、最も回答が多かったのは6「今のところ影響は無いが、先行き懸念がある」で137社となっています。続いて4「株価低迷による国内消費の減少（見込み含む）」38社、2「円高に伴う取引先からの受注減（見込み含む）」26社、7「その他の影響（英国以外等）」16社、3「円高に伴う取引先からの値下げ要請などの取引条件の悪化（見込み含む）」14社、1「円高に伴う輸出減少（見込み含む）」12社、5「円高に伴う外国人旅行者による需要の縮小（見込み含む）」8社となっています。

属性別では「業種別」では製造業、建設業、卸売業、小売業、運送業、飲食業、印刷・出版業、ソフトウェア・情報処理業、サービス業、その他の10業種、「業歴別」では5年～90年、101年以上、回答なしの11階層、「資本金別」の500万円以下～1億円超の6階層、「従業員別」では0人～300人、回答なしの6階層で「今のところ影響は無いが、先行き懸念がある」の回答が多数でした。それ以外では「業種別」の士業で「株価低迷による国内消費の減少（見込み含む）」の回答が多数でした。

7「その他の影響（英国以外等）」で寄せられたコメントでは「英国経済の悪化及びEUとの新たな関税障壁による貿易の減少」「輸出（棒鋼）に影響出てくるものと思う、思慮される」「円高に伴う燃料代の減少」「円高に伴う利益増」「円高に伴う為替差益の発生」などの意見が寄せられました。

問7. 直面している経営上の問題点、地域の課題



直面している経営上の問題点、地域の課題について聞いたところ1位、「雇用の状況」:125社(前期:148社)、2位、「受注単価・販売価格の動向」123社(同:178社)、3位、「円安に伴う経営への影響・見通し」:55社(同:55社)、4位、「地域経済や地域産業の新たな動き」:41社(同:46社)、5位、「生産・出荷・在庫・輸出の状況」:27社(同:48社)、6位、「その他」:17社(同:22社)、7位、「生産拠点の国内回帰の動き」:5社(同:15社)でした。前期2位だった「雇用の動向」が1位に順位を上げ、2社差で「受注単価・販売価格の動向」が続きます。前期5位の「地域経済や地域産業の新たな動き」が4位に順位を上げました。

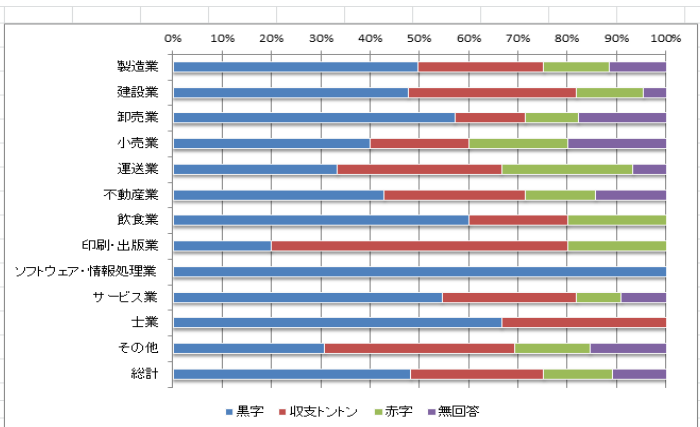
属性別については、「業種別」では製造業、建設業、小売業、運送業、ソフトウェア・情報処理業、サービス業の6業種(同:+3)では「雇用の状況」が、卸売業、印刷・出版業、その他の3業種(同:-3)では「受注単価・販売価格の動向」の回答が多くみられます。「業歴別」では11年~30年、81年~90年の3階層(同:+2)が「雇用の状況」の回答が多数となっており、5年未満、61年~80年、回答なしの4階層(同:-7)で「受注単価・販売価格の動向」の回答が多数となっています。「資本金別」では、1千万超~1億円超の4階層(同:+3)で「雇用の状況」の回答が多数となっており、500万円以下~1千万円以下の2階層(同:-3)で「受注単価・販売価格の動向」の回答が多数となっています。「従業員別」では21人~300人~の4階層(同:±0)で「雇用の状況」の回答が多数となっており、0人~20人の2階層、回答なしの3階層(同:±0)で「受注単価・販売価格の動向」の回答が多数となっています。

また、「その他」で回答したコメントの中には「原材料単価の動向」「商社の仕入の値上げ・値下げの状況がありすぎるので、運搬に影響あり」「経費の増大と売上の減少」「市中のスクラップ発生減と鉄の消費減に伴う業況悪化」「法改正、薬価改正、消費税率値上げ」など売上や単価に関するもの。「不安定な市場へ対しての迅速な対応」「オリンピック需要の先延ばし」「顧客、外注先企業の事業存続」「輸出頼りでなく国内経済(安直な公共投資でない)の循環の整備を進めていただきたい」「大手の会社に仕事が無い事が困ります」「顧客の高齢化に伴う取引先の減少」「生産拠点の国内回帰の動きが高まることを願う」など取引先の維持、確保、仕事量の減少への不安などに関するものがあげられています。また、「人員不足」「後継者問題」「企業設備の不振」など個社ごとに深刻なコメントが寄せられています。

①属性別「収益状況」

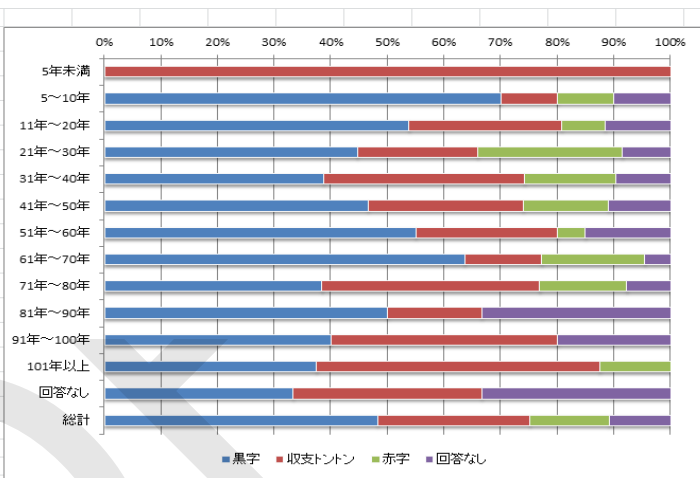
業種別収益状況

業種別収益状況					
業種	黒字	収支トントン	赤字	無回答	総計
製造業	60	31	16	14	121
建設業	21	15	6	2	44
卸売業	16	4	3	5	28
小売業	8	4	4	4	20
運送業	5	5	4	1	15
不動産業	3	2	1	1	7
飲食業	3	1	1		5
印刷・出版業	1	3	1		5
ソフトウェア・情報処理業	3				3
サービス業	12	6	2	2	22
土業	2	1			3
その他	4	5	2	2	13
総計	138	77	40	31	286



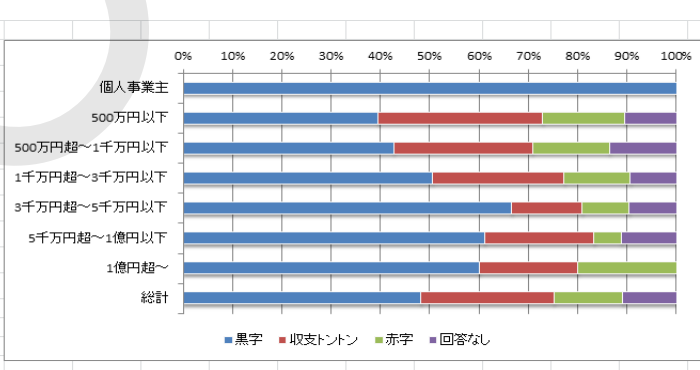
業歴別収益状況

業歴別収益状況					
業歴	黒字	収支トントン	赤字	回答なし	総計
5年未満		2			2
5～10年	7	1	1	1	10
11年～20年	14	7	2	3	26
21年～30年	21	10	12	4	47
31年～40年	12	11	5	3	31
41年～50年	34	20	11	8	73
51年～60年	22	10	2	6	40
61年～70年	14	3	4	1	22
71年～80年	5	5	2	1	13
81年～90年	3	1		2	6
91年～100年	2	2		1	5
101年以上	3	4	1		8
回答なし	1	1		1	3
総計	138	77	40	31	286



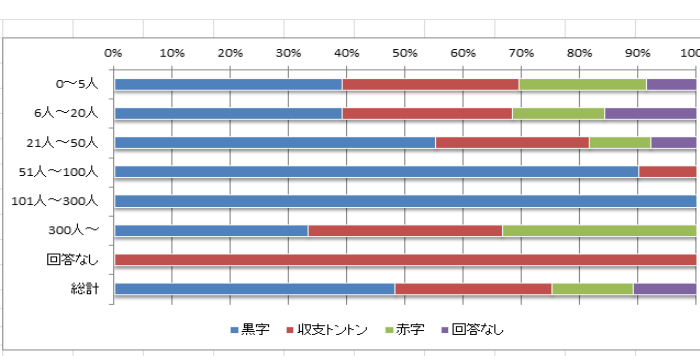
資本金別収益状況

資本金別収益状況					
資本金	黒字	収支トントン	赤字	回答なし	総計
個人事業主	1				1
500万円以下	19	16	8	5	48
500万円超～1千万円以下	41	27	15	13	96
1千万円超～3千万円以下	49	26	13	9	97
3千万円超～5千万円以下	14	3	2	2	21
5千万円超～1億円以下	11	4	1	2	18
1億円超～	3	1	1		5
総計	138	77	40	31	286



従業員別収益状況

従業員数別収益状況					
従業員数	黒字	収支トントン	赤字	回答なし	総計
0～5人	18	14	10	4	46
6人～20人	52	39	21	21	133
21人～50人	42	20	8	6	76
51人～100人	18	2			20
101人～300人	7				7
300人～	1	1	1		3
回答なし		1			1
総計	138	77	40	31	286

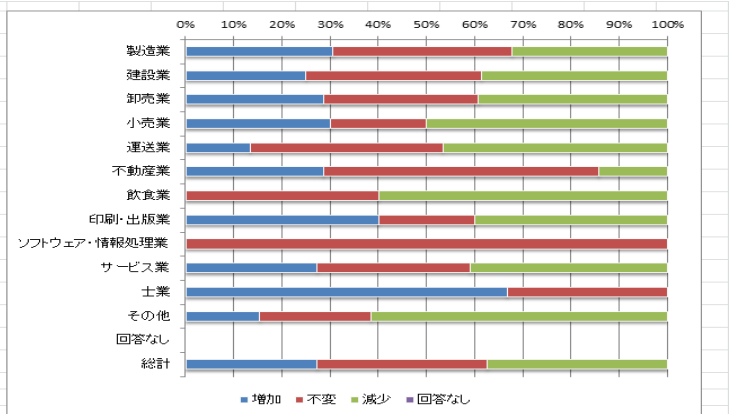


②属性別景況感（売上高）

業種別売上高

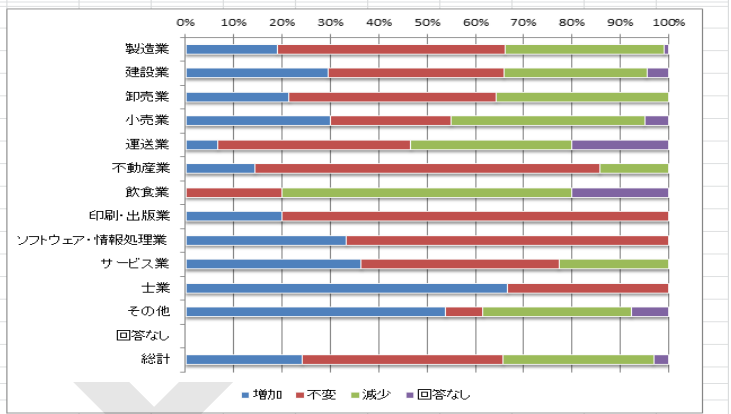
業種別売上高(今期)4月～6月(1月～3月と比べ)

業種	増加	不変	減少	回答なし	総計
製造業	37	45	39		121
建設業	11	16	17		44
卸売業	8	9	11		28
小売業	6	4	10		20
運送業	2	6	7		15
不動産業	2	4	1		7
飲食業		2	3		5
印刷・出版業		1	2		5
ソフトウェア・情報処理業		3			3
サービス業	6	7	9		22
土業	2	1			3
その他	2	3	8		13
回答なし					0
総計	78	101	107	0	286



業種別売上高(今後)先行き見通し(7月～9月)

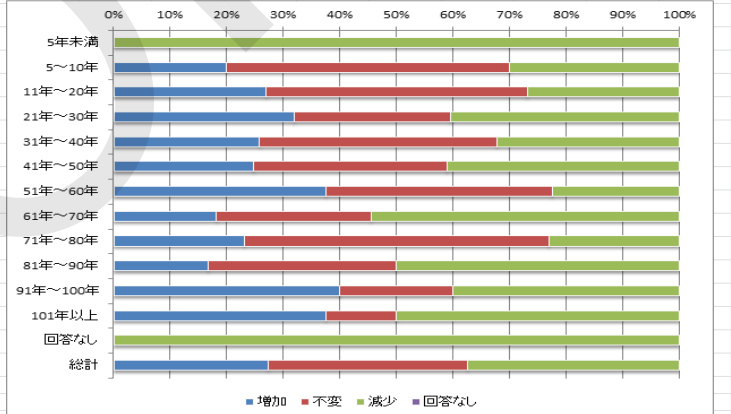
業種	増加	不変	減少	回答なし	総計
製造業	23	57	40	1	121
建設業	13	16	13	2	44
卸売業	6	12	10		28
小売業	6	5	8	1	20
運送業	1	6	5	3	15
不動産業	1	5	1		7
飲食業		1	3	1	5
印刷・出版業	1	4			5
ソフトウェア・情報処理業	1	2			3
サービス業	8	9	5		22
土業	2	1			3
その他	7	1	4	1	13
回答なし					0
総計	69	119	89	9	286



業歴別売上高

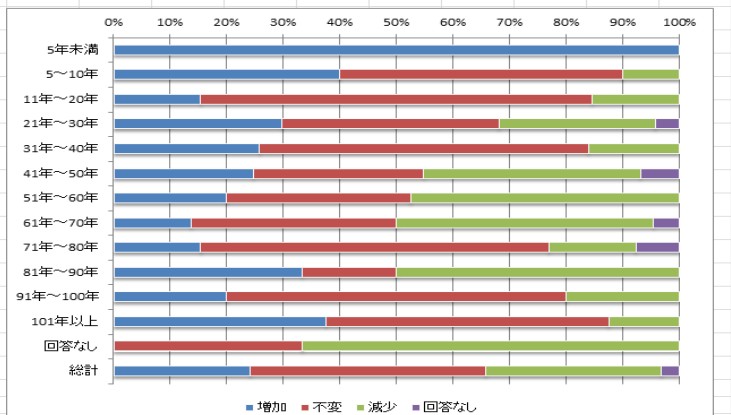
業歴別売上高(今期)4月～6月(1月～3月と比べ)

業歴	増加	不変	減少	回答なし	総計
5年未満			2		2
5～10年	2	5	3		10
11年～20年	7	12	7		26
21年～30年	15	13	19		47
31年～40年	8	13	10		31
41年～50年	18	25	30		73
51年～60年	15	16	9		40
61年～70年	4	6	12		22
71年～80年	3	7	3		13
81年～90年	1	2	3		6
91年～100年	2	1	2		5
101年以上	3	1	4		8
回答なし			3		3
総計	78	101	107	0	286



業歴別売上高(今後)先行き見通し(7月～9月)

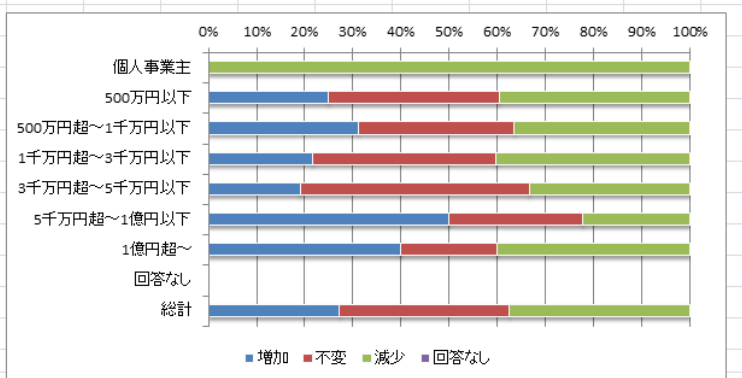
業歴	増加	不変	減少	回答なし	総計
5年未満	2				2
5～10年	4	5	1		10
11年～20年	4	18	4		26
21年～30年	14	18	13	2	47
31年～40年	8	18	5		31
41年～50年	18	22	28	5	73
51年～60年	8	13	19		40
61年～70年	3	8	10	1	22
71年～80年	2	8	2	1	13
81年～90年	2	1	3		6
91年～100年	1	3	1		5
101年以上	3	4	1		8
回答なし		1	2		3
総計	69	119	89	9	286



資本金別売上高

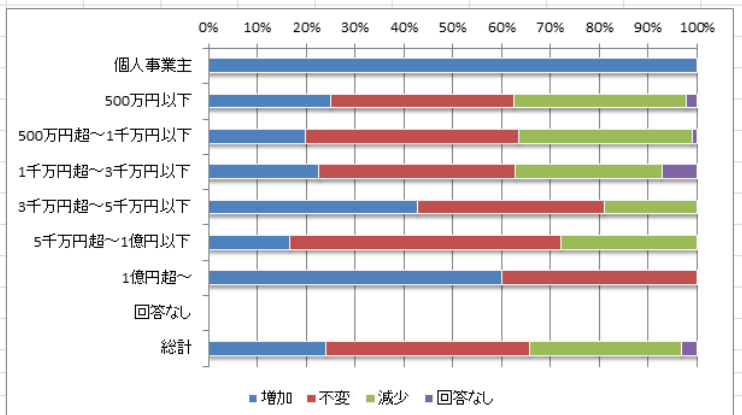
資本金別売上高(今期)4月～6月(1月～3月と比べ)

資本金	増加	不変	減少	回答なし	総計
個人事業主			1		1
500万円以下	12	17	19		48
500万円超～1千万円以下	30	31	35		96
1千万円超～3千万円以下	21	37	39		97
3千万円超～5千万円以下	4	10	7		21
5千万円超～1億円以下	9	5	4		18
1億円超～	2	1	2		5
回答なし					0
総計	78	101	107	0	286



資本金別売上高(今後)先行き見通し(7月～9月)

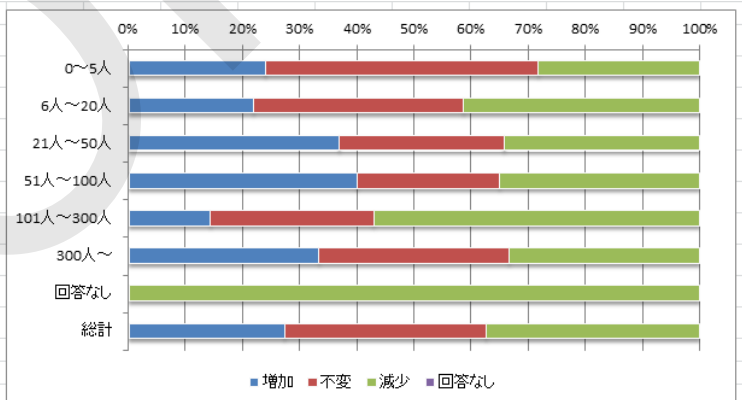
資本金	増加	不変	減少	回答なし	総計
個人事業主	1				1
500万円以下	12	18	17	1	48
500万円超～1千万円以下	19	42	34	1	96
1千万円超～3千万円以下	22	39	29	7	97
3千万円超～5千万円以下	9	8	4		21
5千万円超～1億円以下	3	10	5		18
1億円超～	3	2			5
回答なし					0
総計	69	119	89	9	286



従業員別売上高

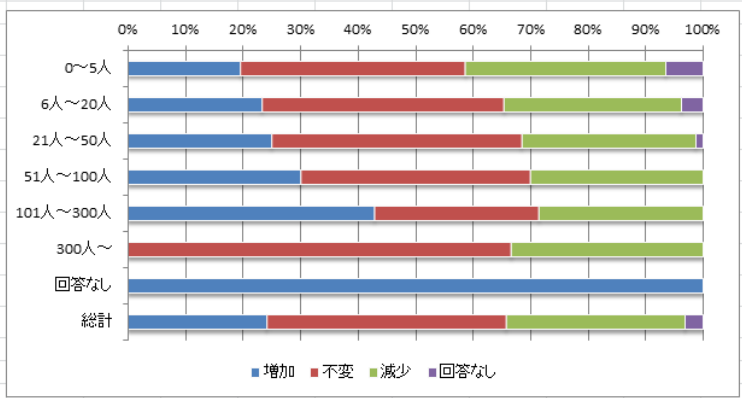
従業員数別売上高(今期)4月～6月(1月～3月と比べ)

従業員数	増加	不変	減少	回答なし	総計
0～5人	11	22	13		46
6人～20人	29	49	55		133
21人～50人	28	22	26		76
51人～100人	8	5	7		20
101人～300人	1	2	4		7
300人～	1	1	1		3
回答なし			1		1
総計	78	101	107	0	286



従業員数別売上高(今後)先行き見通し(7月～9月)

従業員数	増加	不変	減少	回答なし	総計
0～5人	9	18	16	3	46
6人～20人	31	56	41	5	133
21人～50人	19	33	23	1	76
51人～100人	6	8	6		20
101人～300人	3	2	2		7
300人～		2	1		3
回答なし	1				1
総計	69	119	89	9	286

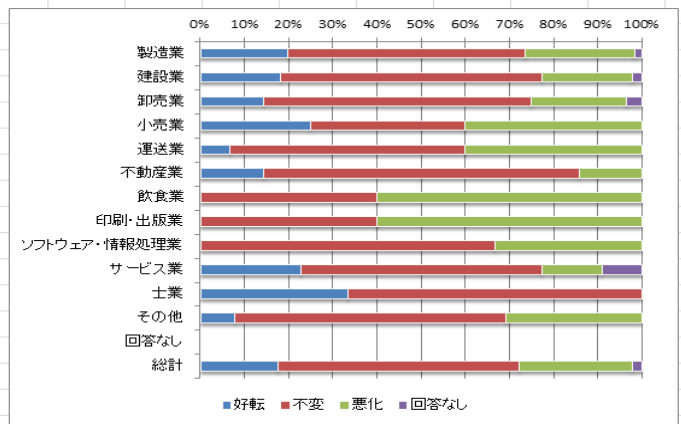


③属性別景況感（採算）

業種別採算

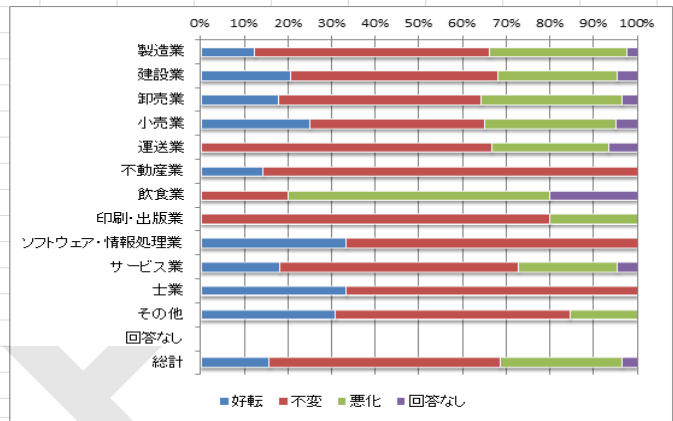
業種別採算(今期)4月～6月(1月～3月と比べ)

業種	好転	不変	悪化	回答なし	総計
製造業	24	65	30	2	121
建設業	8	26	9	1	44
卸売業	4	17	6	1	28
小売業	5	7	8		20
運送業	1	8	6		15
不動産業	1	5	1		7
飲食業		2	3		5
印刷・出版業		2	3		5
ソフトウェア・情報処理業		2	1		3
サービス業	5	12	3	2	22
土業	1	2			3
その他	1	8	4		13
回答なし					0
総計	50	156	74	6	286



業種別採算(今後)先行き見通し(7月～9月)

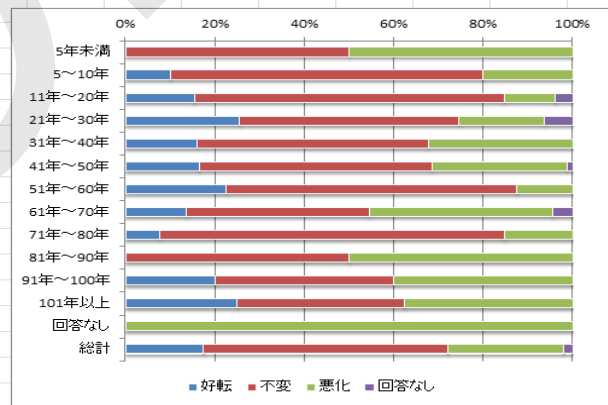
業種	好転	不変	悪化	回答なし	総計
製造業	15	65	38	3	121
建設業	9	21	12	2	44
卸売業	5	13	9	1	28
小売業	5	8	6	1	20
運送業		10	4	1	15
不動産業	1	6			7
飲食業		1	3	1	5
印刷・出版業		4	1		5
ソフトウェア・情報処理業	1	2			3
サービス業	4	12	5	1	22
土業	1	2			3
その他	4	7	2		13
回答なし					0
総計	45	151	80	10	286



業歴別採算

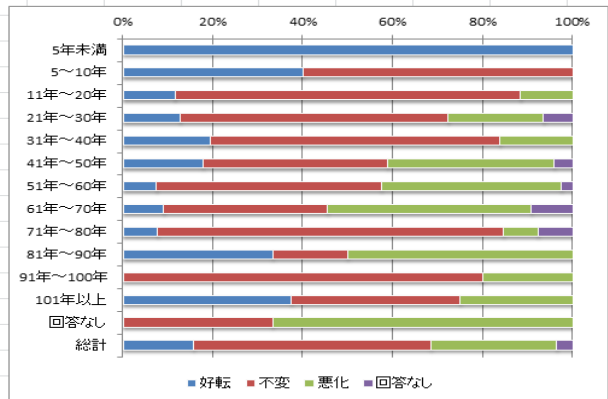
業歴別採算(今期)4月～6月(1月～3月と比べ)

業歴	好転	不変	悪化	回答なし	総計
5年未満		1	1		2
5～10年	1	7	2		10
11年～20年	4	18	3	1	26
21年～30年	12	23	9	3	47
31年～40年	5	16	10		31
41年～50年	12	38	22	1	73
51年～60年	9	26	5		40
61年～70年	3	9	9	1	22
71年～80年	1	10	2		13
81年～90年		3	3		6
91年～100年	1	2	2		5
101年以上	2	3	3		8
回答なし			3		3
総計	50	156	74	6	286



業歴別採算(今後)先行き見通し(7月～9月)

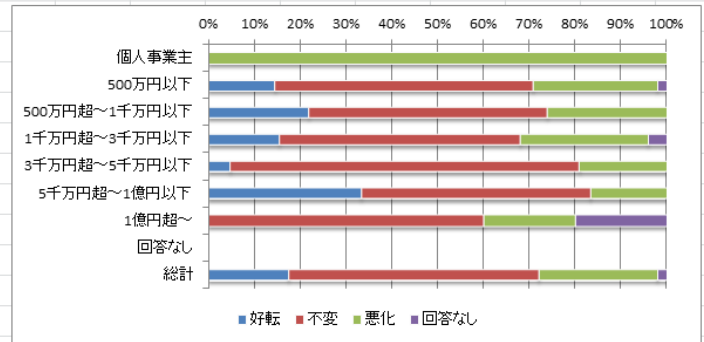
業歴	好転	不変	悪化	回答なし	総計
5年未満	2				2
5～10年	4	6			10
11年～20年	3	20	3		26
21年～30年	6	28	10	3	47
31年～40年	6	20	5		31
41年～50年	13	30	27	3	73
51年～60年	3	20	16	1	40
61年～70年	2	8	10	2	22
71年～80年	1	10	1	1	13
81年～90年	2	1	3		6
91年～100年		4	1		5
101年以上	3	3	2		8
回答なし		1	2		3
総計	45	151	80	10	286



資本金別採算

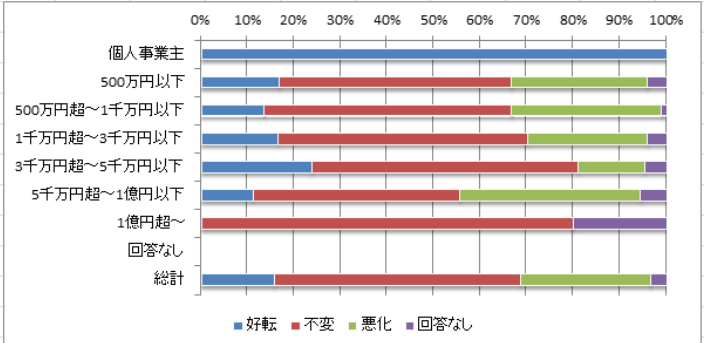
資本金別採算(今期)4月～6月(1月～3月と比べ)

資本金	好転	不変	悪化	回答なし	総計
個人事業主			1		1
500万円以下	7	27	13	1	48
500万円超～1千万円以下	21	50	25		96
1千万円超～3千万円以下	15	51	27	4	97
3千万円超～5千万円以下	1	16	4		21
5千万円超～1億円以下	6	9	3		18
1億円超～		3	1	1	5
回答なし					0
総計	50	156	74	6	286



資本金別採算(今後)先行き見通し(7月～9月)

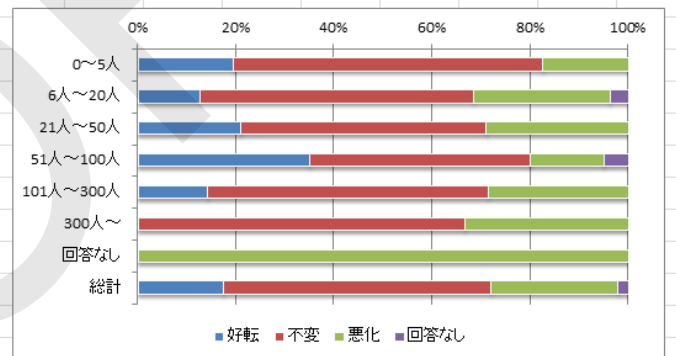
資本金	好転	不変	悪化	回答なし	総計
個人事業主	1				1
500万円以下	8	24	14	2	48
500万円超～1千万円以下	13	51	31	1	96
1千万円超～3千万円以下	16	52	25	4	97
3千万円超～5千万円以下	5	12	3	1	21
5千万円超～1億円以下	2	8	7	1	18
1億円超～		4		1	5
回答なし					0
総計	45	151	80	10	286



従業員数別採算

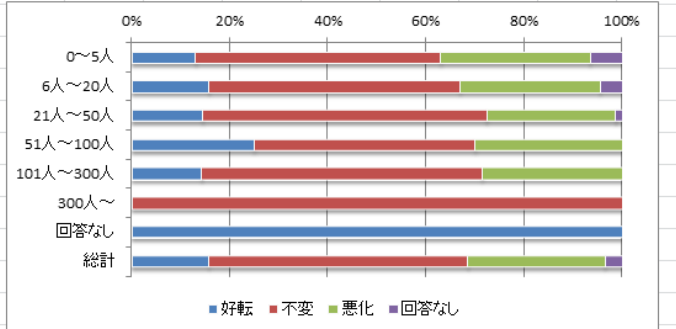
従業員数別採算(今期)4月～6月(1月～3月と比べ)

従業員数	好転	不変	悪化	回答なし	総計
0～5人	9	29	8		46
6人～20人	17	74	37	5	133
21人～50人	16	38	22		76
51人～100人	7	9	3	1	20
101人～300人	1	4	2		7
300人～		2	1		3
回答なし				1	1
総計	50	156	74	6	286



従業員数別採算(今後)先行き見通し(7月～9月)

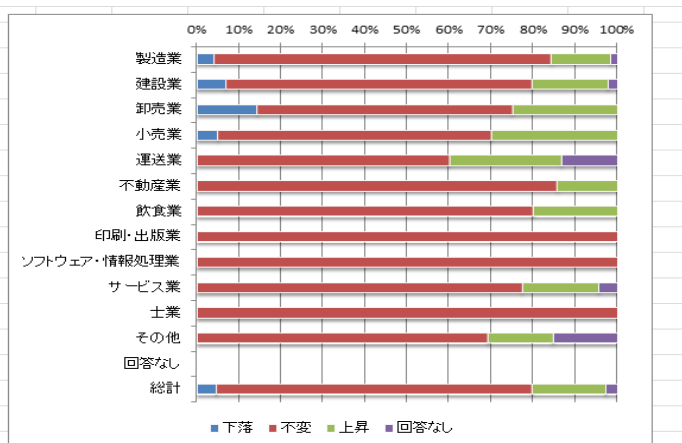
従業員数	好転	不変	悪化	回答なし	総計
0～5人	6	23	14	3	46
6人～20人	21	68	38	6	133
21人～50人	11	44	20	1	76
51人～100人	5	9	6		20
101人～300人	1	4	2		7
300人～		3			3
回答なし	1				1
総計	45	151	80	10	286



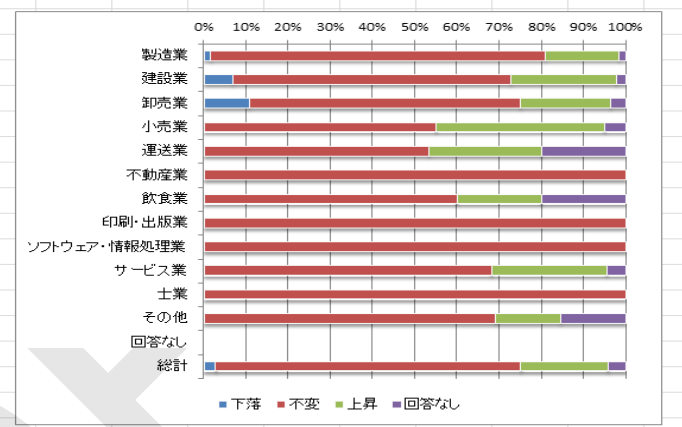
④属性別景況感（仕入単価）

業種別仕入単価

業種	下落	不変	上昇	回答なし	総計
製造業	5	97	17	2	121
建設業	3	32	8	1	44
卸売業	4	17	7		28
小売業	1	13	6		20
運送業		9	4	2	15
不動産業		6	1		7
飲食業		4	1		5
印刷・出版業		5			5
ソフトウェア・情報処理業		3			3
サービス業		17	4	1	22
土業		3			3
その他		9	2	2	13
回答なし					0
総計	13	215	50	8	286

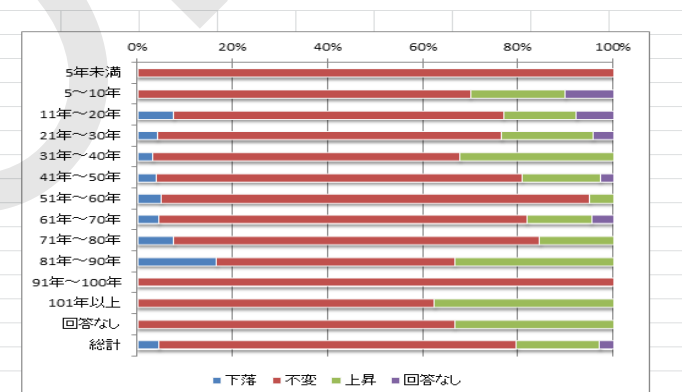


業種	下落	不変	上昇	回答なし	総計
製造業	2	96	21	2	121
建設業	3	29	11	1	44
卸売業	3	18	6	1	28
小売業		11	8	1	20
運送業		8	4	3	15
不動産業		7			7
飲食業		3	1	1	5
印刷・出版業		5			5
ソフトウェア・情報処理業		3			3
サービス業		15	6	1	22
土業		3			3
その他		9	2	2	13
回答なし					0
総計	8	207	59	12	286

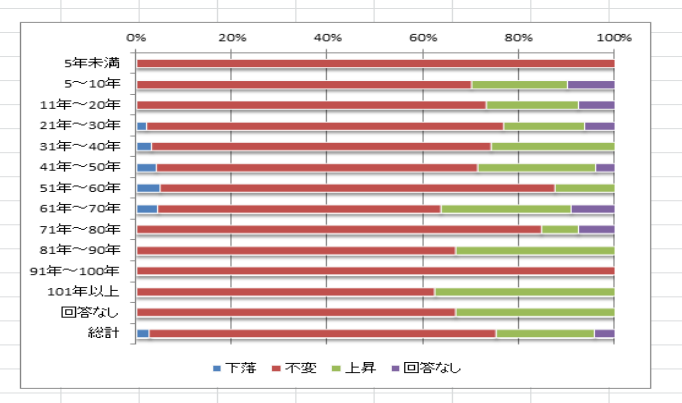


業歴別仕入単価

業歴	下落	不変	上昇	回答なし	総計
5年未満		2			2
5～10年		7	2	1	10
11年～20年	2	18	4	2	26
21年～30年	2	34	9	2	47
31年～40年	1	20	10		31
41年～50年	3	56	12	2	73
51年～60年	2	36	2		40
61年～70年	1	17	3	1	22
71年～80年	1	10	2		13
81年～90年	1	3	2		6
91年～100年		5			5
101年以上		5	3		8
回答なし		2	1		3
総計	13	215	50	8	286



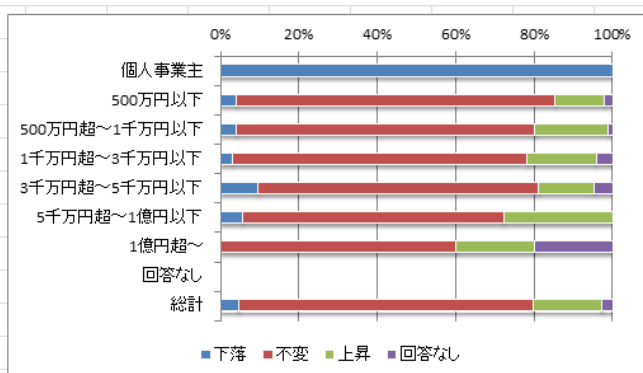
業歴	下落	不変	上昇	回答なし	総計
5年未満		2			2
5～10年		7	2	1	10
11年～20年		19	5	2	26
21年～30年	1	35	8	3	47
31年～40年	1	22	8		31
41年～50年	3	49	18	3	73
51年～60年	2	33	5		40
61年～70年	1	13	6	2	22
71年～80年		11	1	1	13
81年～90年		4	2		6
91年～100年		5			5
101年以上		5	3		8
回答なし		2	1		3
総計	8	207	59	12	286



資本金別仕入単価

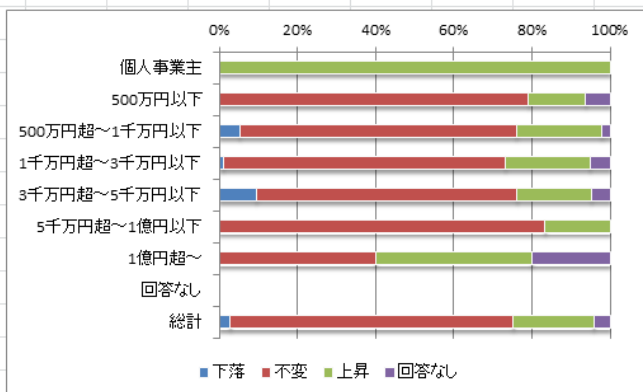
資本金別仕入単価(今期)4月～6月(1月～3月と比べ)

資本金	下落	不変	上昇	回答なし	総計
個人事業主	1				1
500万円以下	2	39	6	1	48
500万円超～1千万円以下	4	73	18	1	96
1千万円超～3千万円以下	3	73	17	4	97
3千万円超～5千万円以下	2	15	3	1	21
5千万円超～1億円以下	1	12	5		18
1億円超～		3	1	1	5
回答なし					0
総計	13	215	50	8	286



資本金別仕入単価(今後)先行き見通し(7月～9月)

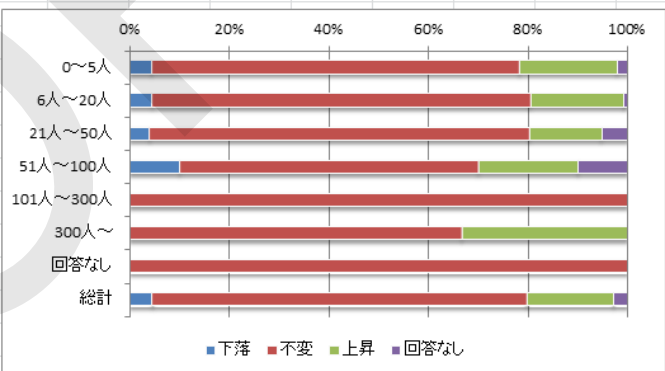
資本金	下落	不変	上昇	回答なし	総計
個人事業主			1		1
500万円以下		38	7	3	48
500万円超～1千万円以下	5	68	21	2	96
1千万円超～3千万円以下	1	70	21	5	97
3千万円超～5千万円以下	2	14	4	1	21
5千万円超～1億円以下		15	3		18
1億円超～		2	2	1	5
回答なし					0
総計	8	207	59	12	286



従業員数別仕入単価

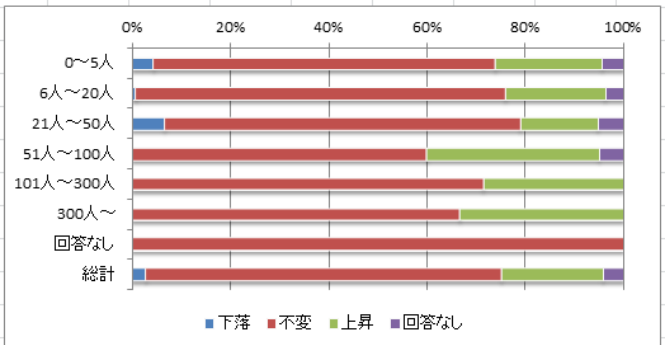
従業員数別仕入単価(今期)4月～6月(1月～3月と比べ)

従業員数	下落	不変	上昇	回答なし	総計
0～5人	2	34	9	1	46
6人～20人	6	101	25	1	133
21人～50人	3	58	11	4	76
51人～100人	2	12	4	2	20
101人～300人		7			7
300人～		2	1		3
回答なし		1			1
総計	13	215	50	8	286



従業員数別仕入単価(今後)先行き見通し(7月～9月)

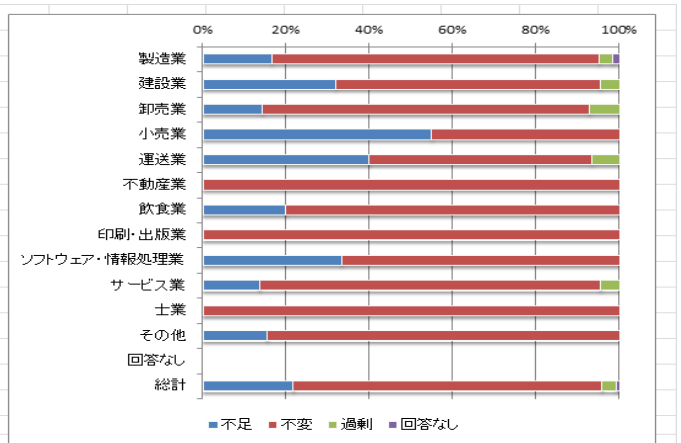
従業員数	下落	不変	上昇	回答なし	総計
0～5人	2	32	10	2	46
6人～20人	1	100	27	5	133
21人～50人	5	55	12	4	76
51人～100人		12	7	1	20
101人～300人		5	2		7
300人～		2	1		3
回答なし		1			1
総計	8	207	59	12	286



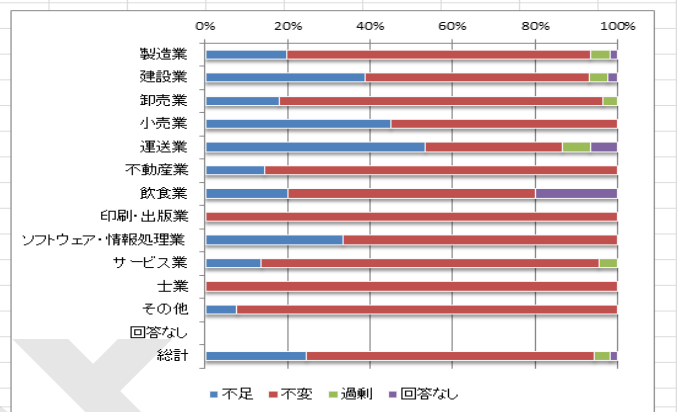
⑤属性別従業員

業種別従業員

業種	不足	不変	過剰	回答なし	総計
製造業	20	95	4	2	121
建設業	14	28	2		44
卸売業	4	22	2		28
小売業	11	9			20
運送業	6	8	1		15
不動産業		7			7
飲食業	1	4			5
印刷・出版業		5			5
ソフトウェア・情報処理業	1	2			3
サービス業	3	18	1		22
土業		3			3
その他	2	11			13
回答なし					0
総計	62	212	10	2	286

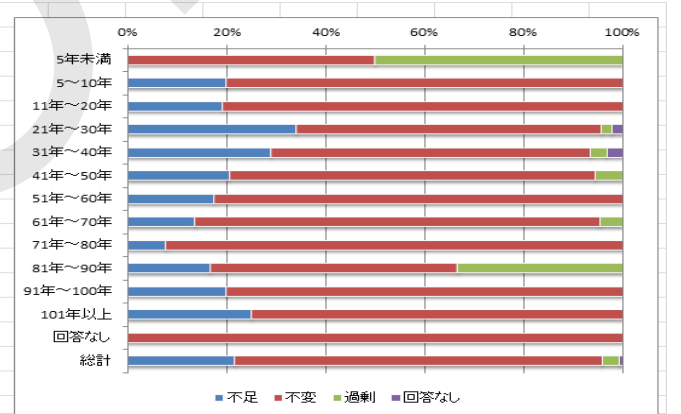


業種	不足	不変	過剰	回答なし	総計
製造業	24	89	6	2	121
建設業	17	24	2	1	44
卸売業	5	22	1		28
小売業	9	11			20
運送業	8	5	1	1	15
不動産業	1	6			7
飲食業	1	3		1	5
印刷・出版業		5			5
ソフトウェア・情報処理業	1	2			3
サービス業	3	18	1		22
土業		3			3
その他	1	12			13
回答なし					0
総計	70	200	11	5	286

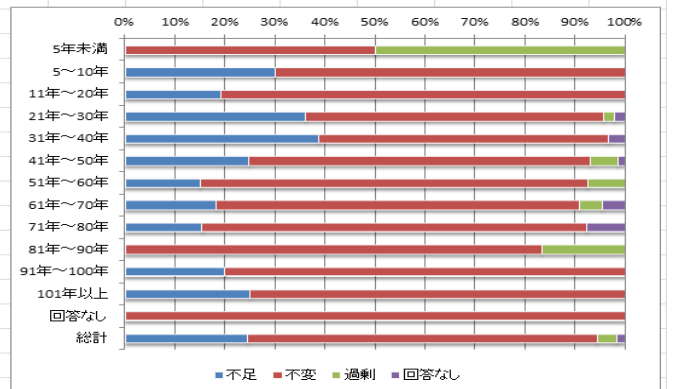


業歴別従業員

業歴	不足	不変	過剰	回答なし	総計
5年未満		1	1		2
5～10年	2	8			10
11年～20年	5	21			26
21年～30年	16	29	1	1	47
31年～40年	9	20	1	1	31
41年～50年	15	54	4		73
51年～60年	7	33			40
61年～70年	3	18	1		22
71年～80年	1	12			13
81年～90年	1	3	2		6
91年～100年	1	4			5
101年以上	2	6			8
回答なし		3			3
総計	62	212	10	2	286



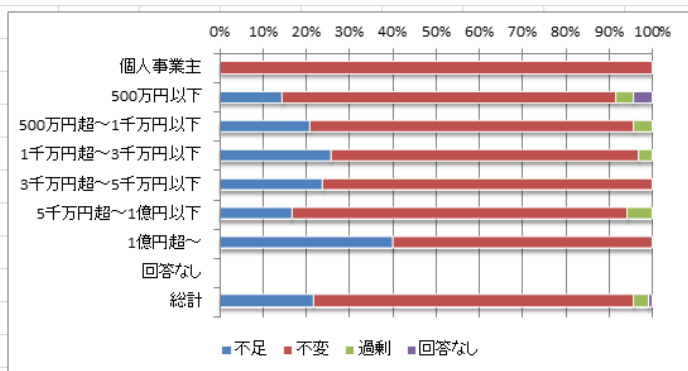
業歴	不足	不変	過剰	回答なし	総計
5年未満		1	1		2
5～10年	3	7			10
11年～20年	5	21			26
21年～30年	17	28	1	1	47
31年～40年	12	18		1	31
41年～50年	18	50	4	1	73
51年～60年	6	31	3		40
61年～70年	4	16	1	1	22
71年～80年	2	10		1	13
81年～90年		5	1		6
91年～100年	1	4			5
101年以上	2	6			8
回答なし		3			3
総計	70	200	11	5	286



資本金別従業員

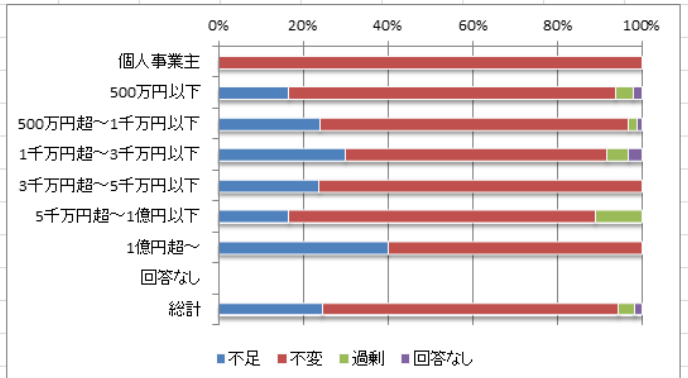
資本金別従業員(今期)4月～6月(1月～3月と比べ)

資本金	不足	不変	過剰	回答なし	総計
個人事業主		1			1
500万円以下	7	37	2	2	48
500万円超～1千万円以下	20	72	4		96
1千万円超～3千万円以下	25	69	3		97
3千万円超～5千万円以下	5	16			21
5千万円超～1億円以下	3	14	1		18
1億円超～	2	3			5
回答なし					0
総計	62	212	10	2	286



資本金別従業員(今後)先行き見通し(7月～9月)

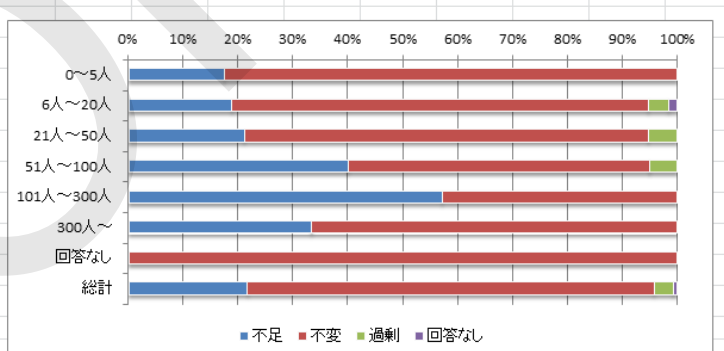
資本金	不足	不変	過剰	回答なし	総計
個人事業主		1			1
500万円以下	8	37	2	1	48
500万円超～1千万円以下	23	70	2	1	96
1千万円超～3千万円以下	29	60	5	3	97
3千万円超～5千万円以下	5	16			21
5千万円超～1億円以下	3	13	2		18
1億円超～	2	3			5
回答なし					0
総計	70	200	11	5	286



従業員数別従業員

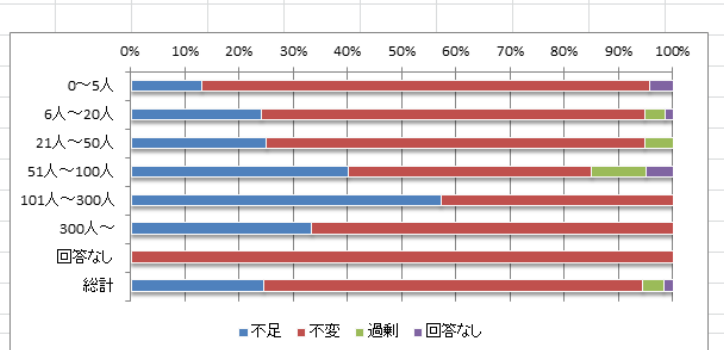
従業員数別従業員(今期)4月～6月(1月～3月と比べ)

従業員数	不足	不変	過剰	回答なし	総計
0～5人	8	38			46
6人～20人	25	101	5	2	133
21人～50人	16	56	4		76
51人～100人	8	11	1		20
101人～300人	4	3			7
300人～	1	2			3
回答なし		1			1
総計	62	212	10	2	286



従業員数別従業員(今後)先行き見通し(7月～9月)

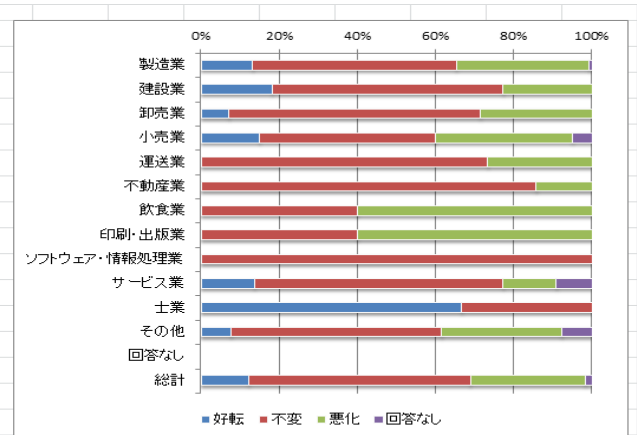
従業員数	不足	不変	過剰	回答なし	総計
0～5人	6	38		2	46
6人～20人	32	94	5	2	133
21人～50人	19	53	4		76
51人～100人	8	9	2	1	20
101人～300人	4	3			7
300人～	1	2			3
回答なし		1			1
総計	70	200	11	5	286



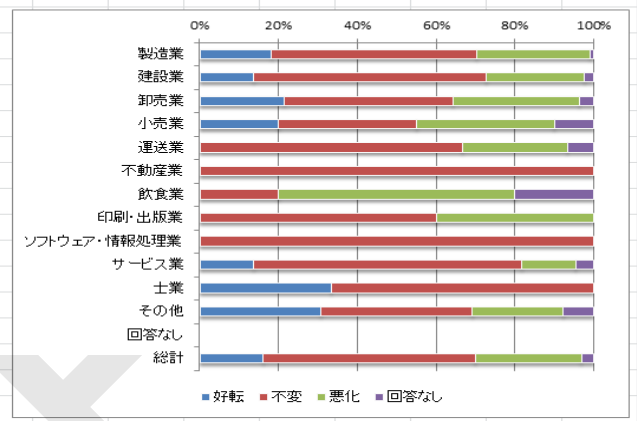
⑥属性別景況感（業況）

業種別業況

業種	好転	不変	悪化	回答なし	総計
製造業	16	63	41	1	121
建設業	8	26	10		44
卸売業	2	18	8		28
小売業	3	9	7	1	20
運送業		11	4		15
不動産業		6	1		7
飲食業		2	3		5
印刷・出版業		2	3		5
ソフトウェア・情報処理業		3			3
サービス業	3	14	3	2	22
士業	2	1			3
その他	1	7	4	1	13
回答なし					0
総計	35	162	84	5	286

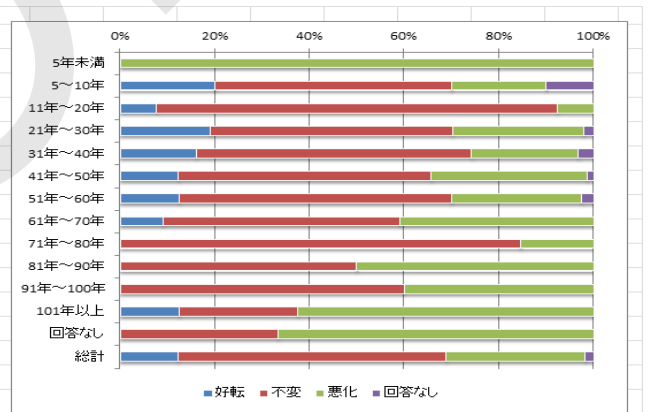


業種	好転	不変	悪化	回答なし	総計
製造業	22	63	35	1	121
建設業	6	26	11	1	44
卸売業	6	12	9	1	28
小売業	4	7	7	2	20
運送業		10	4	1	15
不動産業		7			7
飲食業		1	3	1	5
印刷・出版業		3	2		5
ソフトウェア・情報処理業		3			3
サービス業	3	15	3	1	22
士業	1	2			3
その他	4	5	3	1	13
回答なし					0
総計	46	154	77	9	286

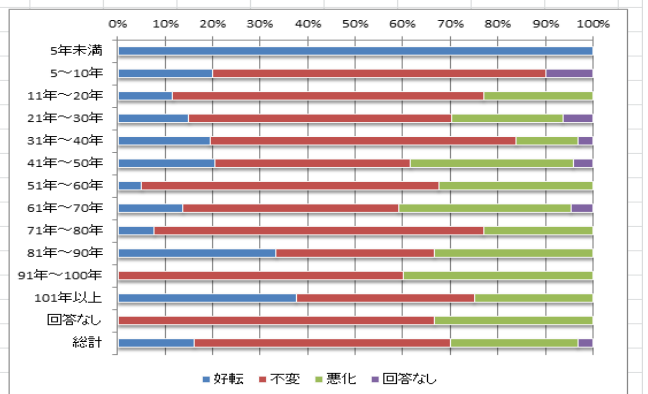


業歴別業況

業歴	好転	不変	悪化	回答なし	総計
5年未満			2		2
5～10年	2	5	2	1	10
11年～20年	2	22	2		26
21年～30年	9	24	13	1	47
31年～40年	5	18	7	1	31
41年～50年	9	39	24	1	73
51年～60年	5	23	11	1	40
61年～70年	2	11	9		22
71年～80年		11	2		13
81年～90年		3	3		6
91年～100年		3	2		5
101年以上	1	2	5		8
回答なし		1	2		3
総計	35	162	84	5	286



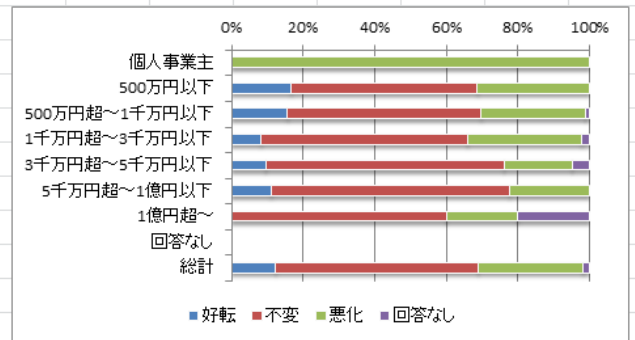
業歴	好転	不変	悪化	回答なし	総計
5年未満	2				2
5～10年	2	7		1	10
11年～20年	3	17	6		26
21年～30年	7	26	11	3	47
31年～40年	6	20	4	1	31
41年～50年	15	30	25	3	73
51年～60年	2	25	13		40
61年～70年	3	10	8	1	22
71年～80年	1	9	3		13
81年～90年	2	2	2		6
91年～100年		3	2		5
101年以上	3	3	2		8
回答なし		2	1		3
総計	46	154	77	9	286



資本金別業況

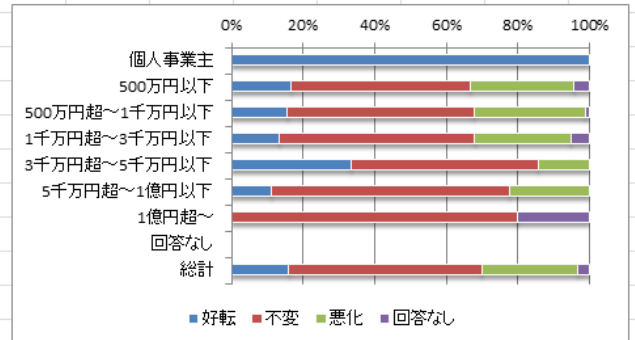
資本金別業況(今期)4月～6月(1月～3月と比べ)

資本金	好転	不変	悪化	回答なし	総計
個人事業主			1		1
500万円以下	8	25	15		48
500万円超～1千万円以下	15	52	28	1	96
1千万円超～3千万円以下	8	56	31	2	97
3千万円超～5千万円以下	2	14	4	1	21
5千万円超～1億円以下	2	12	4		18
1億円超～		3	1	1	5
回答なし					0
総計	35	162	84	5	286



資本金別業況(今後)先行き見通し(7月～9月)

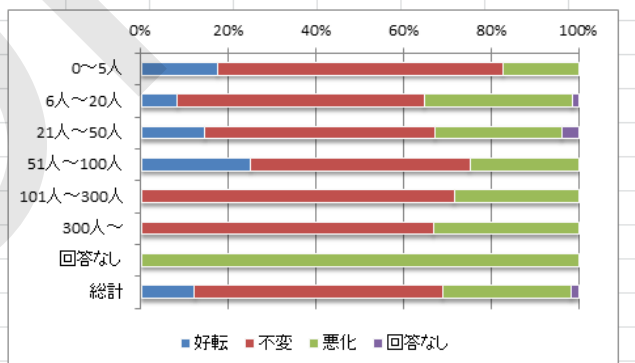
資本金	好転	不変	悪化	回答なし	総計
個人事業主	1				1
500万円以下	8	24	14	2	48
500万円超～1千万円以下	15	50	30	1	96
1千万円超～3千万円以下	13	53	26	5	97
3千万円超～5千万円以下	7	11	3		21
5千万円超～1億円以下	2	12	4		18
1億円超～		4		1	5
回答なし					0
総計	46	154	77	9	286



従業員数別業況

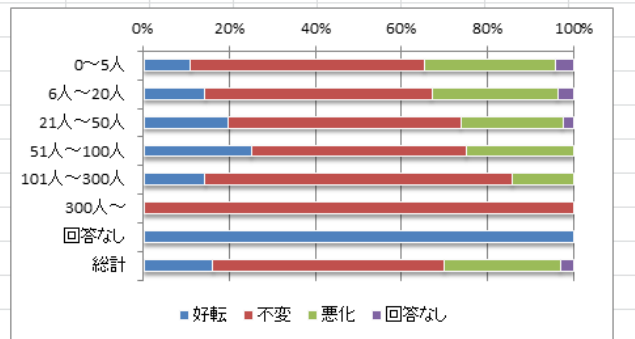
従業員数別業況(今期)4月～6月(1月～3月と比べ)

従業員数	好転	不変	悪化	回答なし	総計
0～5人	8	30	8		46
6人～20人	11	75	45	2	133
21人～50人	11	40	22	3	76
51人～100人	5	10	5		20
101人～300人		5	2		7
300人～		2	1		3
回答なし				1	1
総計	35	162	84	5	286



従業員数別業況(今後)先行き見通し(7月～9月)

従業員数	好転	不変	悪化	回答なし	総計
0～5人	5	25	14	2	46
6人～20人	19	70	39	5	133
21人～50人	15	41	18	2	76
51人～100人	5	10	5		20
101人～300人	1	5	1		7
300人～		3			3
回答なし	1				1
総計	46	154	77	9	286

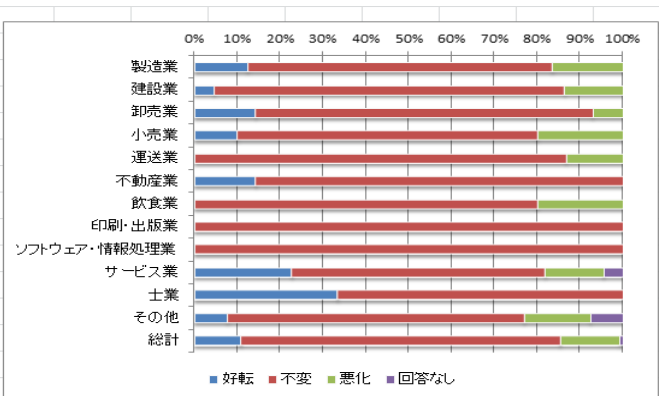


⑦属性別景況感（資金繰り）

業種別資金繰り

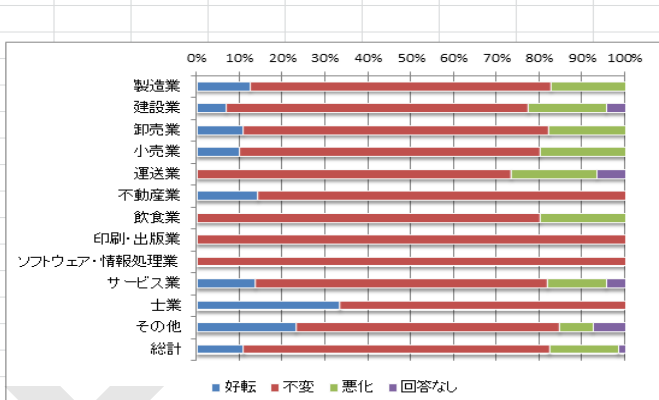
業種別資金繰り(今期)4月～6月(1月～3月と比べ)

業種	好転	不変	悪化	回答なし	総計
製造業	15	86	20		121
建設業	2	36	6		44
卸売業	4	22	2		28
小売業	2	14	4		20
運送業		13	2		15
不動産業	1	6			7
飲食業		4	1		5
印刷・出版業		5			5
ソフトウェア・情報処理業		3			3
サービス業	5	13	3	1	22
士業	1	2			3
その他	1	9	2	1	13
総計	31	213	40	2	286



業種別資金繰り(今後)先行き見通し(7月～9月)

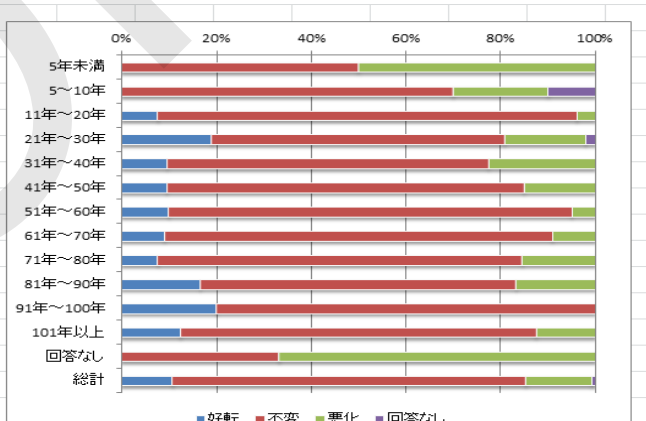
業種	好転	不変	悪化	回答なし	総計
製造業	15	85	21		121
建設業	3	31	8	2	44
卸売業	3	20	5		28
小売業	2	14	4		20
運送業		11	3	1	15
不動産業	1	6			7
飲食業		4	1		5
印刷・出版業		5			5
ソフトウェア・情報処理業		3			3
サービス業	3	15	3	1	22
士業	1	2			3
その他	3	8	1	1	13
総計	31	204	46	5	286



業歴別資金繰り

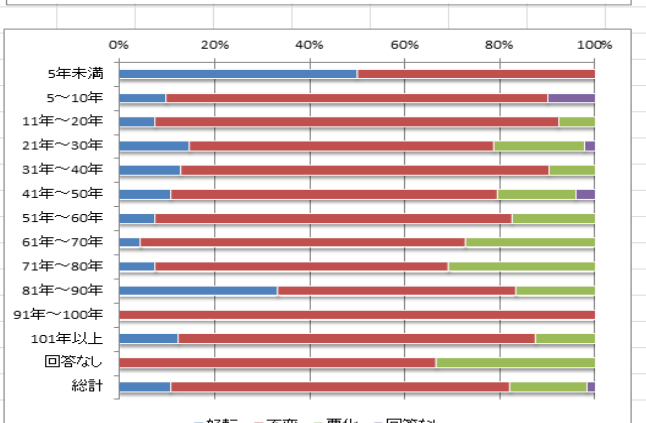
業歴別資金繰り(今期)4月～6月(1月～3月と比べ)

業歴	好転	不変	悪化	回答なし	総計
5年未満		1	1		2
5～10年		7	2	1	10
11年～20年	2	23	1		26
21年～30年	9	29	8	1	47
31年～40年	3	21	7		31
41年～50年	7	55	11		73
51年～60年	4	34	2		40
61年～70年	2	18	2		22
71年～80年	1	10	2		13
81年～90年	1	4	1		6
91年～100年	1	4			5
101年以上	1	6	1		8
回答なし		1	2		3
総計	31	213	40	2	286



業歴別資金繰り(今後)先行き見通し(7月～9月)

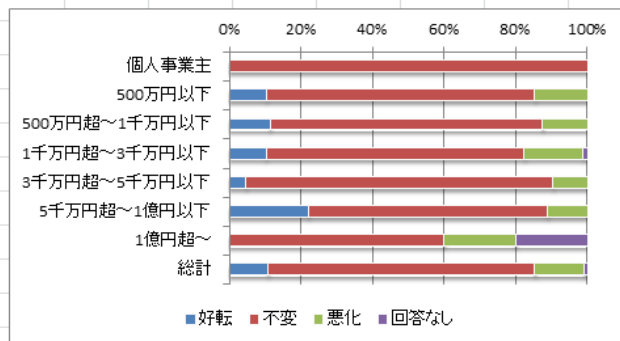
業歴	好転	不変	悪化	回答なし	総計
5年未満	1	1			2
5～10年	1	8		1	10
11年～20年	2	22	2		26
21年～30年	7	30	9	1	47
31年～40年	4	24	3		31
41年～50年	8	50	12	3	73
51年～60年	3	30	7		40
61年～70年	1	15	6		22
71年～80年	1	8	4		13
81年～90年	2	3	1		6
91年～100年		5			5
101年以上	1	6	1		8
回答なし		2	1		3
総計	31	204	46	5	286



資本金別資金繰り

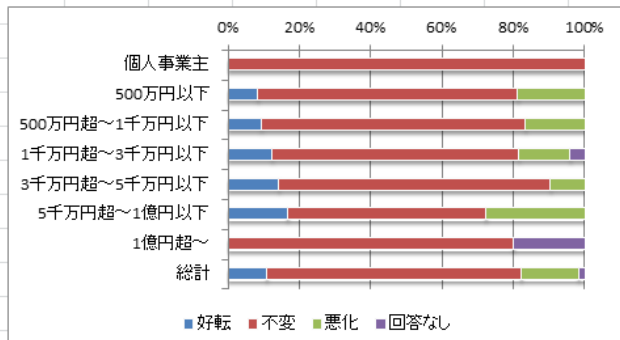
資本金別資金繰り(今期)4月～6月(1月～3月と比べ)

資本金	好転	不変	悪化	回答なし	総計
個人事業主		1			1
500万円以下	5	36	7		48
500万円超～1千万円以下	11	73	12		96
1千万円超～3千万円以下	10	70	16	1	97
3千万円超～5千万円以下	1	18	2		21
5千万円超～1億円以下	4	12	2		18
1億円超～		3	1	1	5
総計	31	213	40	2	286



資本金別資金繰り(今後)先行き見通し(7月～9月)

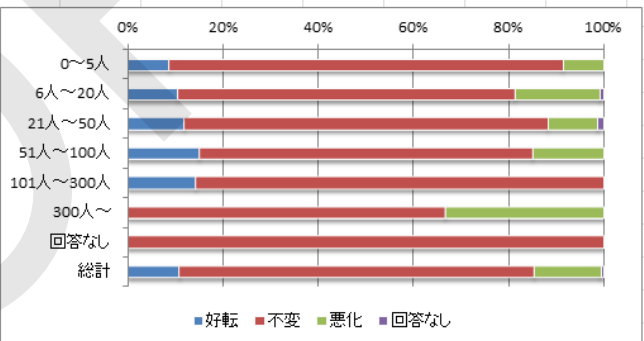
資本金	好転	不変	悪化	回答なし	総計
個人事業主		1			1
500万円以下	4	35	9		48
500万円超～1千万円以下	9	71	16		96
1千万円超～3千万円以下	12	67	14	4	97
3千万円超～5千万円以下	3	16	2		21
5千万円超～1億円以下	3	10	5		18
1億円超～		4		1	5
総計	31	204	46	5	286



従業員数別資金繰り

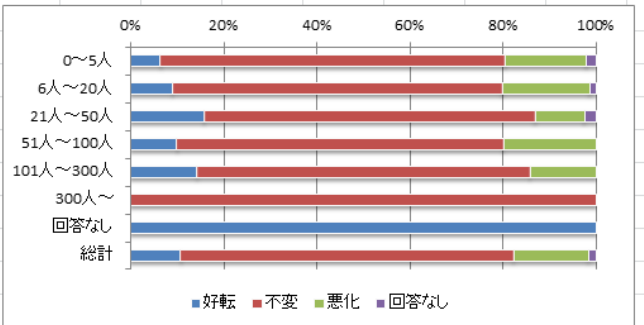
従業員数別資金繰り(今期)4月～6月(1月～3月と比べ)

従業員数	好転	不変	悪化	回答なし	総計
0～5人	4	38	4		46
6人～20人	14	94	24	1	133
21人～50人	9	58	8	1	76
51人～100人	3	14	3		20
101人～300人	1	6			7
300人～		2	1		3
回答なし		1			1
総計	31	213	40	2	286



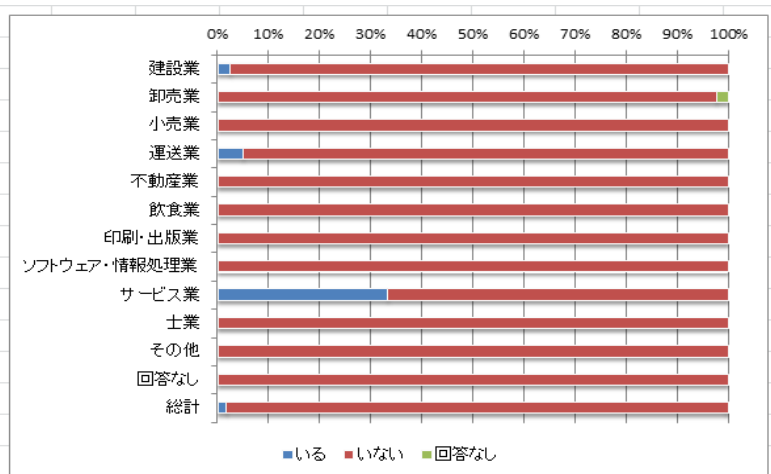
従業員数別資金繰り(今後)先行き見通し(7月～9月)

従業員数	好転	不変	悪化	回答なし	総計
0～5人	3	34	8	1	46
6人～20人	12	94	25	2	133
21人～50人	12	54	8	2	76
51人～100人	2	14	4		20
101人～300人	1	5	1		7
300人～		3			3
回答なし	1				1
総計	31	204	46	5	286

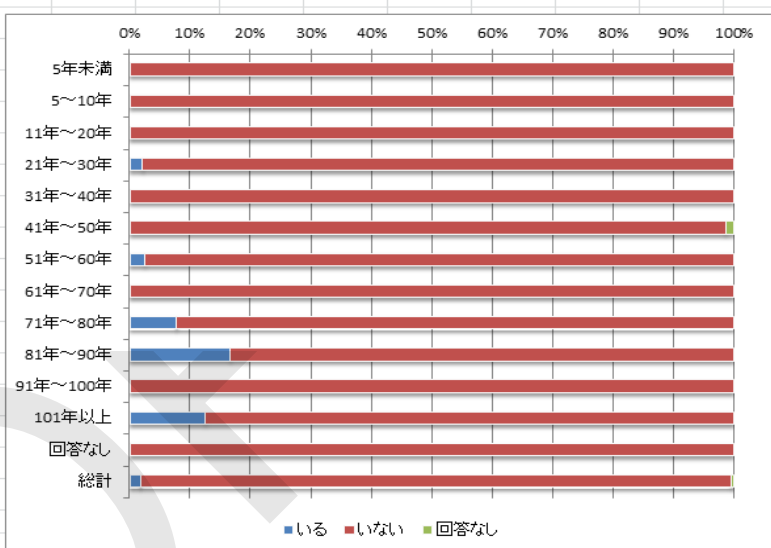


⑧属性別 英国との取引

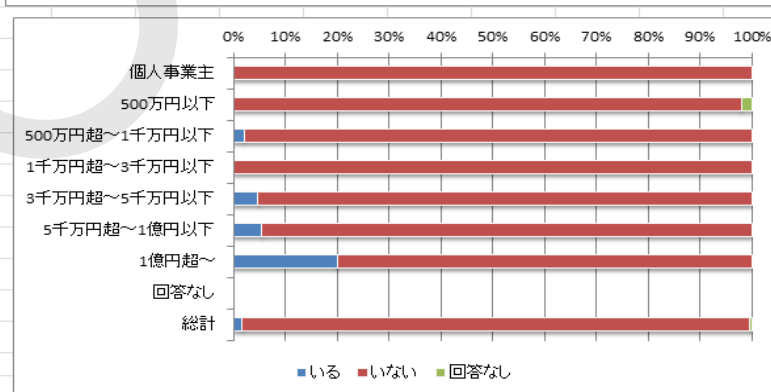
業種別 英国と取引	いる	いない	回答なし	総計
製造業				
建設業	3	118		121
卸売業		43	1	44
小売業		28		28
運送業	1	19		20
不動産業		15		15
飲食業		7		7
印刷・出版業		5		5
ソフトウェア・情報処理業		5		5
サービス業	1	2		3
土業		22		22
その他		3		3
回答なし		13		13
総計	5	280	1	286



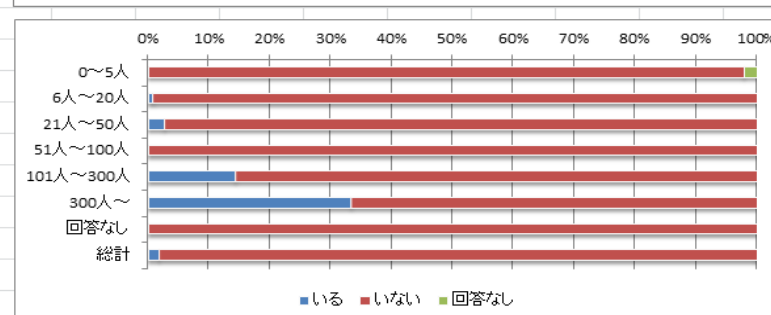
業歴別 英国と取引	いる	いない	回答なし	総計
業歴				
5年未満		2		2
5～10年		10		10
11年～20年		26		26
21年～30年	1	46		47
31年～40年		31		31
41年～50年		72	1	73
51年～60年	1	39		40
61年～70年		22		22
71年～80年	1	12		13
81年～90年	1	5		6
91年～100年		5		5
101年以上	1	7		8
回答なし		3		3
総計	5	280	1	286



資本金別 英国と取引	いる	いない	回答なし	総計
資本金				
個人事業主		1		1
500万円以下		47	1	48
500万円超～1千万円以下	2	94		96
1千万円超～3千万円以下		97		97
3千万円超～5千万円以下	1	20		21
5千万円超～1億円以下	1	17		18
1億円超～	1	4		5
回答なし				0
総計	5	280	1	286



従業員数別 英国と取引	いる	いない	回答なし	総計
従業員数				
0～5人		45	1	46
6人～20人	1	132		133
21人～50人	2	74		76
51人～100人		20		20
101人～300人	1	6		7
300人～	1	2		3
回答なし		1		1
総計	5	280	1	286



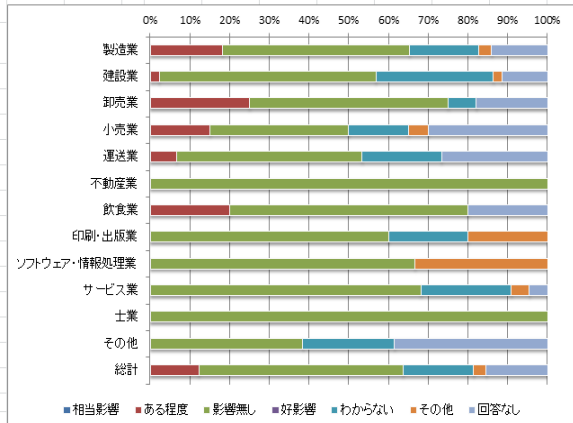
⑨属性別 英国との取引形態



⑩属性別 英国の EU 離脱の影響

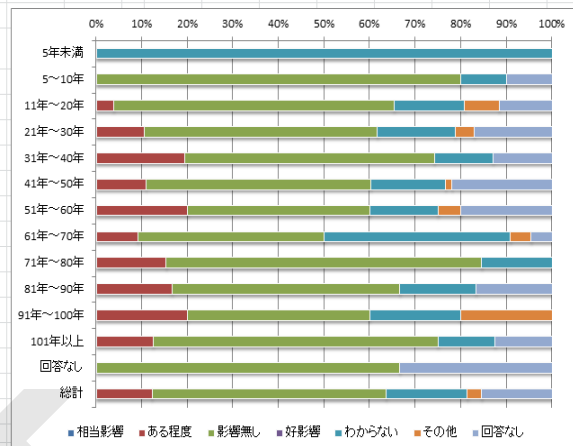
業種別 英国との取引形態

業種	相当影響	ある程度	影響無し	好影響	わからない	その他	回答なし	合計
製造業		22	57		21	4	17	121
建設業		1	24		13	1	5	44
卸売業		7	14		2		5	28
小売業		3	7		3	1	6	20
運送業		1	7		3		4	15
不動産業			7					7
飲食業		1	3				1	5
印刷・出版業			3		1	1		5
ソフトウェア・情報処理業			2			1		3
サービス業			15		5	1	1	22
土業			3					3
その他			5		3		5	13
総計	0	35	147	0	51	9	44	286



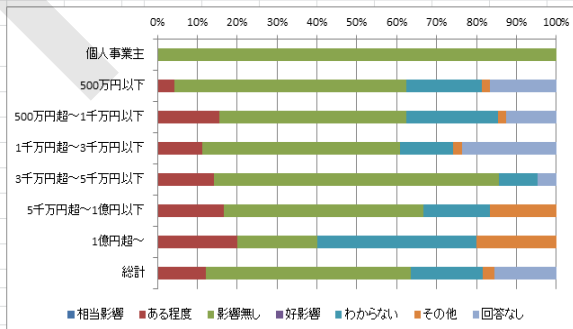
業歴別 英国との取引形態

業歴	相当影響	ある程度	影響無し	好影響	わからない	その他	回答なし	合計
5年未満					2			2
5～10年			8		1		1	10
11年～20年		1	16		4	2	3	26
21年～30年		5	24		8	2	8	47
31年～40年		6	17		4		4	31
41年～50年		8	36		12	1	16	73
51年～60年		8	16		6	2	8	40
61年～70年		2	9		9	1	1	22
71年～80年		2	9		2			13
81年～90年		1	3		1		1	6
91年～100年		1	2		1	1		5
101年以上		1	5		1		1	8
回答なし			2				1	3
総計	0	35	147	0	51	9	44	286



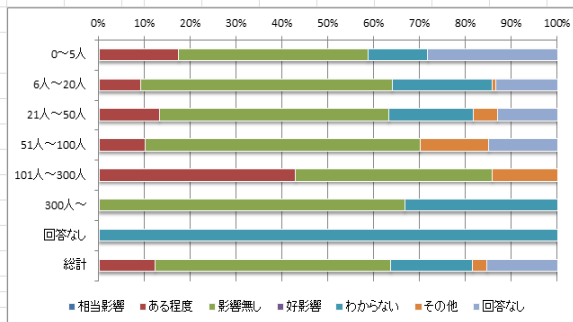
資本金別 英国との取引形態

資本金	相当影響	ある程度	影響無し	好影響	わからない	その他	回答なし	合計
個人事業主			1					1
500万円以下		2	28		9	1	8	48
500万円超～1千万円以下		15	45		22	2	12	96
1千万円超～3千万円以下		11	48		13	2	23	97
3千万円超～5千万円以下		3	15		2		1	21
5千万円超～1億円以下		3	9		3	3		18
1億円超～		1	1		2	1		5
総計	0	35	147	0	51	9	44	286



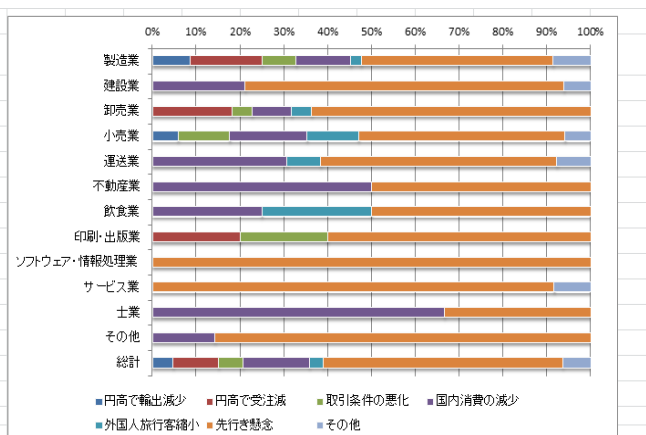
従業員数別 英国との取引形態

従業員数	相当影響	ある程度	影響無し	好影響	わからない	その他	回答なし	合計
0～5人		8	19		6		13	46
6人～20人		12	73		29	1	18	133
21人～50人		10	38		14	4	10	76
51人～100人		2	12			3	3	20
101人～300人		3	3			1		7
300人～			2		1			3
回答なし					1			1
総計	0	35	147	0	51	9	44	286

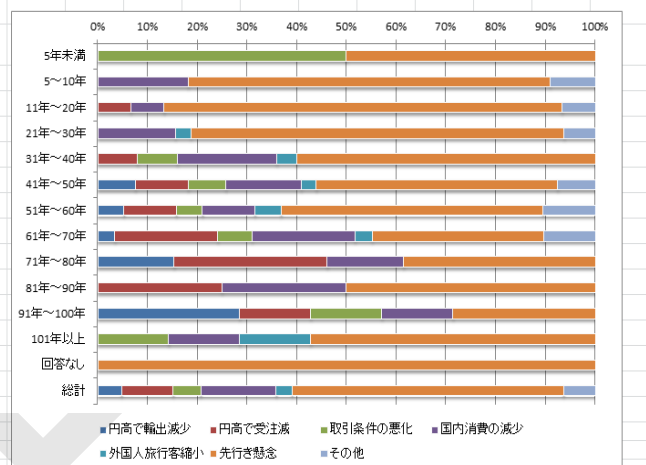


⑪属性別 英国離脱の具体的影響

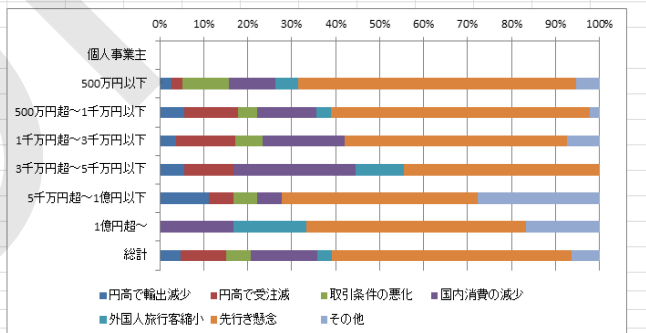
業種	円高で輸出減少	円高で受注減	取引条件の悪化	国内消費の減少	外国人旅行者客縮小	先行き懸念	その他
製造業	11	21	10	16	3	56	11
建設業	0	0	0	7	0	24	2
卸売業	0	4	1	2	1	14	0
小売業	1	0	2	3	2	8	1
運送業	0	0	0	4	1	7	1
不動産業	0	0	0	2	0	2	0
飲食業	0	0	0	1	1	2	0
印刷・出版業	0	1	1	0	0	3	0
ソフトウェア・情報処理業	0	0	0	0	0	3	0
サービス業	0	0	0	0	0	11	1
土業	0	0	0	2	0	1	0
その他	0	0	0	1	0	6	0
総計	12	26	14	38	8	137	16



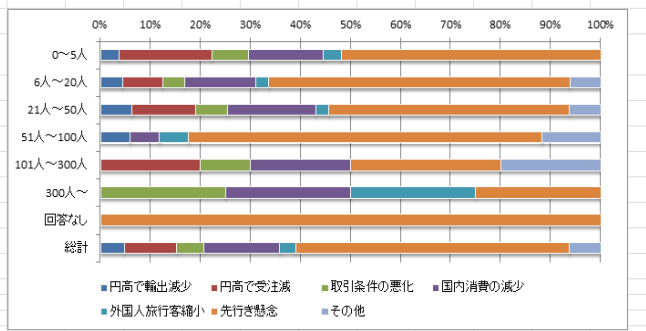
業歴	円高で輸出減少	円高で受注減	取引条件の悪化	国内消費の減少	外国人旅行者客縮小	先行き懸念	その他
5年未満	0	0	1	0	0	1	0
5~10年	0	0	0	2	0	8	1
11年~20年	0	1	0	1	0	12	1
21年~30年	0	0	0	5	1	24	2
31年~40年	0	2	2	5	1	15	0
41年~50年	5	7	5	10	2	32	5
51年~60年	2	4	2	4	2	20	4
61年~70年	1	6	2	6	1	10	3
71年~80年	2	4	0	2	0	5	0
81年~90年	0	1	0	1	0	2	0
91年~100年	2	1	1	1	0	2	0
101年以上	0	0	1	1	1	4	0
回答なし	0	0	0	0	0	2	0
総計	12	26	14	38	8	137	16



資本金	円高で輸出減少	円高で受注減	取引条件の悪化	国内消費の減少	外国人旅行者客縮小	先行き懸念	その他
個人事業主	0	0	0	0	0	0	0
500万円以下	1	1	4	4	2	24	2
500万円超~1千万円以下	5	11	4	12	3	53	2
1千万円超~3千万円以下	3	11	5	15	0	41	6
3千万円超~5千万円以下	1	2	0	5	2	8	0
5千万円超~1億円以下	2	1	1	1	0	8	5
1億円超~	0	0	0	1	1	3	1
総計	12	26	14	38	8	137	16



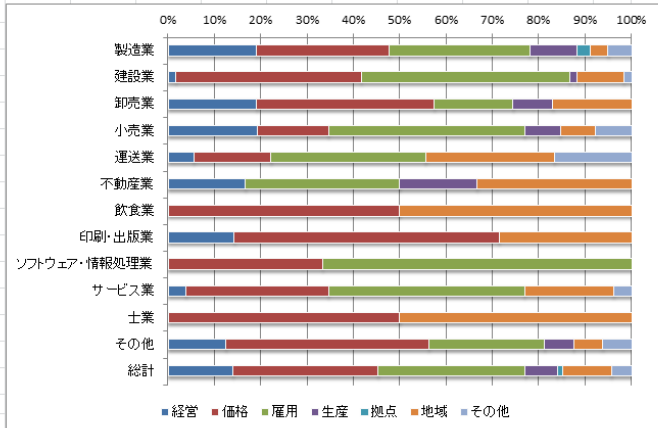
従業員数	円高で輸出減少	円高で受注減	取引条件の悪化	国内消費の減少	外国人旅行者客縮小	先行き懸念	その他
0~5人	1	5	2	4	1	14	0
6人~20人	5	9	5	16	3	68	7
21人~50人	5	10	5	14	2	38	5
51人~100人	1	0	0	1	1	12	2
101人~300人	0	2	1	2	0	3	2
300人~	0	0	1	1	1	1	0
回答なし	0	0	0	0	0	1	0
総計	12	26	14	38	8	137	16



⑫経営上の問題等、地域の課題等

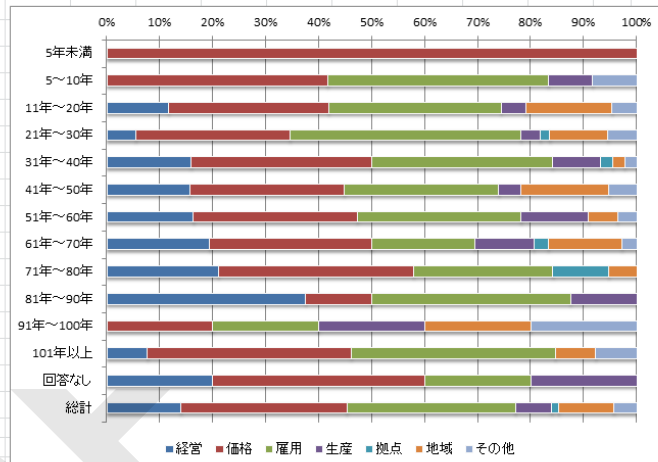
業種別 問題点や地域の課題

業種	経営	価格	雇用	生産	拠点	地域	その他
製造業	34	51	54	18	5	7	9
建設業	1	24	27	1	0	6	1
卸売業	9	18	8	4	0	8	0
小売業	5	4	11	2	0	2	2
運送業	1	3	6	0	0	5	3
不動産業	1	0	2	1	0	2	0
飲食業	0	2	0	0	0	2	0
印刷・出版業	1	4	0	0	0	2	0
ソフトウェア・情報処理業	0	1	2	0	0	0	0
サービス業	1	8	11	0	0	5	1
土業	0	1	0	0	0	1	0
その他	2	7	4	1	0	1	1
総計	55	123	125	27	5	41	17



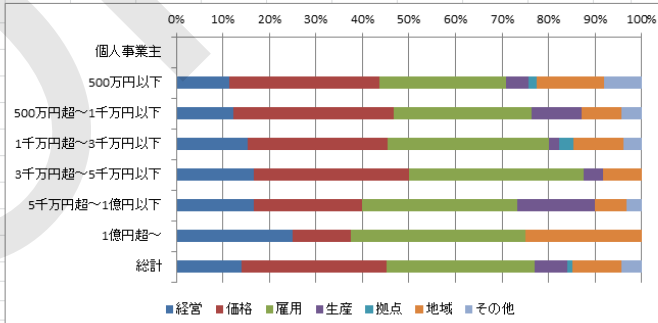
業歴別 問題点や地域の課題

業歴	経営	価格	雇用	生産	拠点	地域	その他
5年未満	0	2	0	0	0	0	0
5～10年	0	5	5	1	0	0	1
11年～20年	5	13	14	2	0	7	2
21年～30年	3	16	24	2	1	6	3
31年～40年	7	15	15	4	1	1	1
41年～50年	15	28	28	4	0	16	5
51年～60年	9	17	17	7	0	3	2
61年～70年	7	11	7	4	1	5	1
71年～80年	4	7	5	0	2	1	0
81年～90年	3	1	3	1	0	0	0
91年～100年	0	1	1	1	0	1	1
101年以上	1	5	5	0	0	1	1
回答なし	1	2	1	1	0	0	0
総計	55	123	125	27	5	41	17



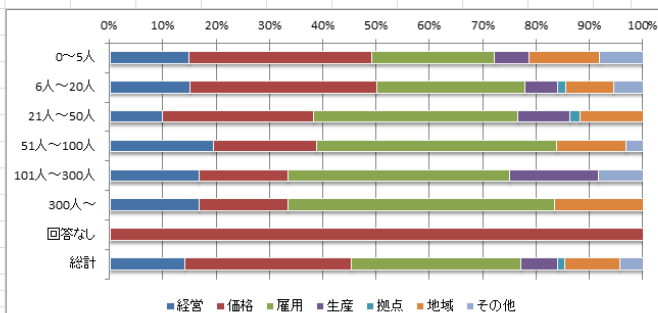
資本金別 問題点や地域の課題

資本金	経営	価格	雇用	生産	拠点	地域	その他
個人事業主	0	0	0	0	0	0	0
500万円以下	7	20	17	3	1	9	5
500万円超～1千万円以下	17	48	41	15	0	12	6
1千万円超～3千万円以下	20	39	45	3	4	14	5
3千万円超～5千万円以下	4	8	9	1	0	2	0
5千万円超～1億円以下	5	7	10	5	0	2	1
1億円超～	2	1	3	0	0	2	0
総計	55	123	125	27	5	41	17



従業員数別 問題点や地域の課題

従業員数	経営	価格	雇用	生産	拠点	地域	その他
0～5人	9	21	14	4	0	8	5
6人～20人	27	63	50	11	3	16	10
21人～50人	10	29	39	10	2	12	0
51人～100人	6	6	14	0	0	4	1
101人～300人	2	2	5	2	0	0	1
300人～	1	1	3	0	0	1	0
回答なし	0	1	0	0	0	0	0
総計	55	123	125	27	5	41	17



第6回(4-6月期) 川口商工会議所リアルタイム景況調査へのご協力をお願い

平成28年7月15日

会員のみなさまへ

日ごろより、本商工会議所のリアルタイム景況調査にご協力いただき厚くお礼申し上げます。

さて、第6回(4-6月期)リアルタイム景況調査を実施いたしますので、お忙しいところ、誠に恐縮ですが、該当部分にチェックのうえ、**7月25日(月)まで**に、ファックスにてご返信いただきますようお願いいたします。

皆様のご協力のもと、本調査結果につきましては、引続き本市中小企業支援や行政への意見要望等の参考とさせていただきます。また、過去の調査結果につきましては、本商工会議所ホームページに掲載しておりますのでご参照ください。 <http://www.kawaguchicci.or.jp/realtime/>

川口商工会議所

----- アンケート調査票 -----

問1 貴社の状況について、お伺いします。(1)～(5)についてそれぞれ該当する番号をご回答ください。

(1) 業種 *複数業種の場合は売上比率の最も高い業種を1つお選びください。

1	製造業	2	建設業	3	卸売業	4	小売業
5	運輸業	6	不動産業	7	飲食業	8	印刷・出版業
9	ソフトウェア・情報処理業	10	サービス業	11	士業		
12	その他 ()						

(2) 業歴

1	5年未満	2	5～10年	3	11年～20年	4	21年～30年
5	31年～40年	6	41年～50年	7	51年～60年	8	61年～70年
9	71年～80年	10	81年～90年	11	91年～100年	12	101年以上

(3) 資本金

1	個人事業主	2	500万円以下	3	500万円超～1千万円以下
4	1千万円超～3千万円以下	5	3千万円超～5千万円以下	6	5千万円超～1億円以下
7	1億円超～				

(4) 従業員数(役員を除き常時使用する従業員)

1	0～5人	2	6人～20人	3	21人～50人
4	51人～100人	5	101～300人	6	301人～

(5) 収益状況(直近の決算、それ以外は今期の見込み)

1	黒字	2	収支トントン	3	赤字
---	----	---	--------	---	----

問2 貴社の景況感について、回答できる範囲で、該当部分に☑チェックをご記入ください。

*設問の「今期」は 平成28年4月～6月としてお答えください。

英国のEU離脱を受け金融市場に不安定な動きや

1	売上高	(1) 今期(1月～3月と比べ)	<input type="checkbox"/> 増加	<input type="checkbox"/> 不変	<input type="checkbox"/> 減少
		(2) 今後の先行き見通し(7月～9月)	<input type="checkbox"/> 増加	<input type="checkbox"/> 不変	<input type="checkbox"/> 減少
2	採算	(1) 今期(1月～3月と比べ)	<input type="checkbox"/> 好転	<input type="checkbox"/> 不変	<input type="checkbox"/> 悪化
		(2) 今後の先行き見通し(7月～9月)	<input type="checkbox"/> 好転	<input type="checkbox"/> 不変	<input type="checkbox"/> 悪化
3	仕入単価	(1) 今期(1月～3月と比べ)	<input type="checkbox"/> 下落	<input type="checkbox"/> 不変	<input type="checkbox"/> 上昇
		(2) 今後の先行き見通し(7月～9月)	<input type="checkbox"/> 下落	<input type="checkbox"/> 不変	<input type="checkbox"/> 上昇
4	従業員	(1) 今期(1月～3月と比べ)	<input type="checkbox"/> 不足	<input type="checkbox"/> 不変	<input type="checkbox"/> 過剰
		(2) 今後の先行き見通し(7月～9月)	<input type="checkbox"/> 不足	<input type="checkbox"/> 不変	<input type="checkbox"/> 過剰
5	業況	(1) 今期(1月～3月と比べ)	<input type="checkbox"/> 好転	<input type="checkbox"/> 不変	<input type="checkbox"/> 悪化
		(2) 今後の先行き見通し(7月～9月)	<input type="checkbox"/> 好転	<input type="checkbox"/> 不変	<input type="checkbox"/> 悪化
6	資金繰り	(1) 今期(1月～3月と比べ)	<input type="checkbox"/> 好転	<input type="checkbox"/> 不変	<input type="checkbox"/> 悪化
		(2) 今後の先行き見通し(7月～9月)	<input type="checkbox"/> 好転	<input type="checkbox"/> 不変	<input type="checkbox"/> 悪化

英国に進出する日本企業を中心に

先行きに対する不安感が広がっております。これに対して下記質問にご回答ください。

問3 貴社（自社・関連会社）では、英国の企業と取引をしていますか。

- 1：取引をしている
- 2：取引をしていない

問4 問3で「1：取引をしている」と、回答した方にお聞きします。
英国との取引の形態をお選びください。

- 1：英国と日本間で商取引がある（英国に現地法人なし）
- 2：英国に現地法人があり、英国やEUと取引がある
- 3：EU内（英国外）に現地法人があり、英国と取引がある
- 4：EU外に現地法人があり、英国と取引がある
- 5：その他

[]

問5 英国のEU離脱に対し、貴社の欧州ビジネスに影響（直接的・間接的）が生じますか。

- 1：相当影響がある → a：直接的 b：間接的
- 2：ある程度影響がある → a：直接的 b：間接的
- 3：ほとんど影響はない → a：直接的 b：間接的
- 4：当社にとっては好影響である
- 5：わからない
- 6：その他

[]

問6 英国のEU離脱に対し、貴社の具体的な影響をお聞かせください。

- 1：円高に伴う輸出減少（見込み含む）
- 2：円高に伴う取引先からの受注減（見込み含む）
- 3：円高に伴う取引先からの値下げ要請などの取引条件の悪化（見込み含む）
- 4：株価低迷による国内消費の減少（見込み含む）
- 5：円高に伴う外国人旅行者による需要の縮小（見込み含む）
- 6：今のところ影響は無いが、先行き懸念がある
- 7：その他の影響（英国以外等）

[]

問7 自社が直面している経営上の問題等や地域の課題等、該当の項目をお選びください。

（複数選択可）

- 1：円相場に伴う経営への影響・見通し
- 2：受注単価・販売価格の動向
- 3：雇用の状況
- 4：生産・出荷・在庫・輸出の状況
- 5：生産拠点の国内回帰の動き
- 6：地域経済や地域産業の新たな動き
- 7：その他

[]

ご協力ありがとうございました。