

第5回川口商工会議所リアルタイム景況調査  
調査報告書（2016年1-3月期）



平成28年5月  
川口商工会議所

## リアルタイム景況調査実施要項

### 1. 調査目的

本調査は、市内会員企業（中小企業、小規模事業者）の景況感や、課題等を広く聴取し、データの集積及び周知、強いては要望事項の取りまとめに供するために実施するものである。

### 2. 調査時期

原則 4 半期に 1 回実施する。（年 4 回）

### 3. 第 5 回景況調査実施期間

2016 年 4 月 27 日（水）～5 月 11 日（水）

### 4. 調査方法

FAX による送付、FAX による回答

### 5. 調査対象

従業員数 5 人以上の会員事業所 2, 3 1 1 社 (FAX 登録有り)  
(商工会議所常設 6 部会)  
工業部会、商業部会、建設不動産部会、流通業部会  
サービス業部会、金融・保険・土業部会

### 6. 回収数

334 件回収/2,311 件（回収率.14.4%）

※前回（第 4 回）：265 件回収/2,096 件（回収率 12.6%）

### 【目次】

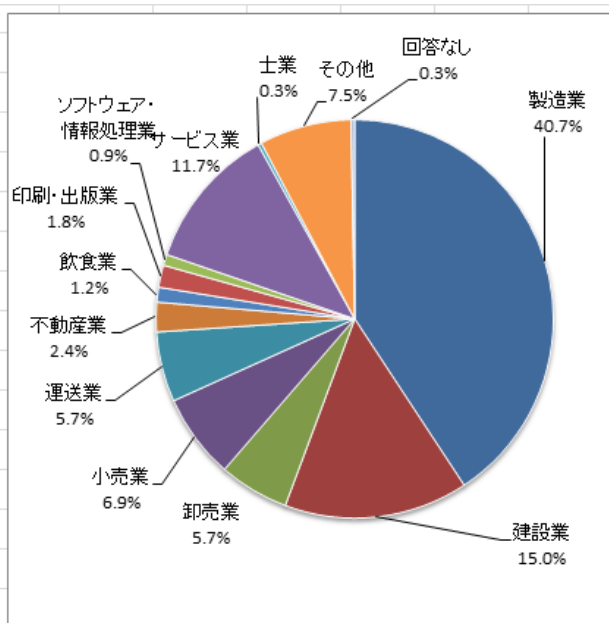
調査概要	P 2
基本調査	P 3
属性分析	P 1 6
調査票	P 3 4

# 問1. 回答者属性

## (1) 業種

(1)業種

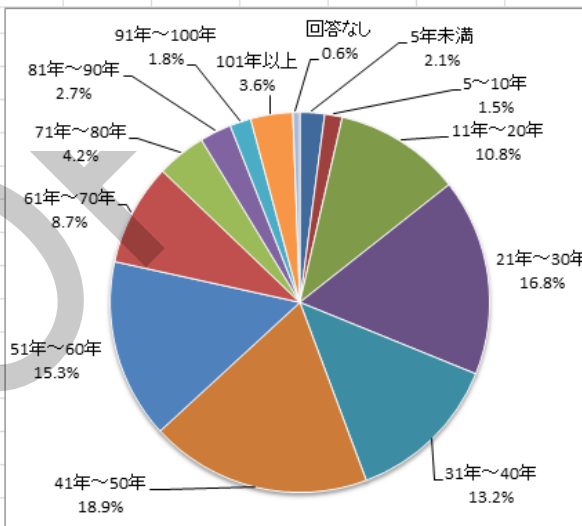
業種	回答数	構成比
製造業	136	40.7%
建設業	50	15.0%
卸売業	19	5.7%
小売業	23	6.9%
運送業	19	5.7%
不動産業	8	2.4%
飲食業	4	1.2%
印刷・出版業	6	1.8%
ソフトウェア・情報処理業	3	0.9%
サービス業	39	11.7%
士業	1	0.3%
その他	25	7.5%
回答なし	1	0.3%
総計	334	100.0%



## (2) 業歴

(2)業歴

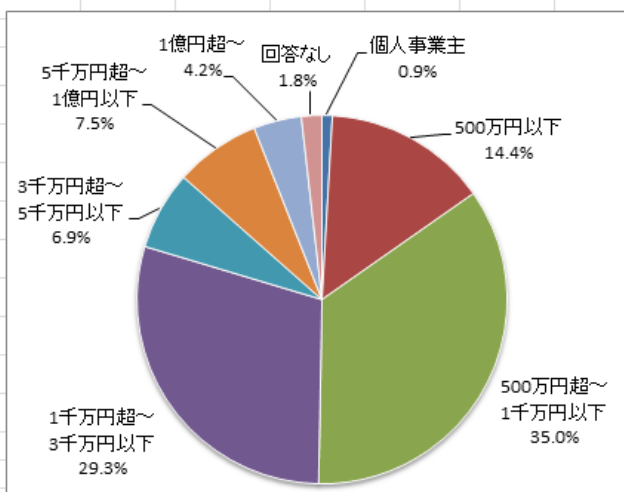
業歴	回答数	構成比
5年未満	7	2.1%
5～10年	5	1.5%
11年～20年	36	10.8%
21年～30年	56	16.8%
31年～40年	44	13.2%
41年～50年	63	18.9%
51年～60年	51	15.3%
61年～70年	29	8.7%
71年～80年	14	4.2%
81年～90年	9	2.7%
91年～100年	6	1.8%
101年以上	12	3.6%
回答なし	2	0.6%
総計	334	100.0%



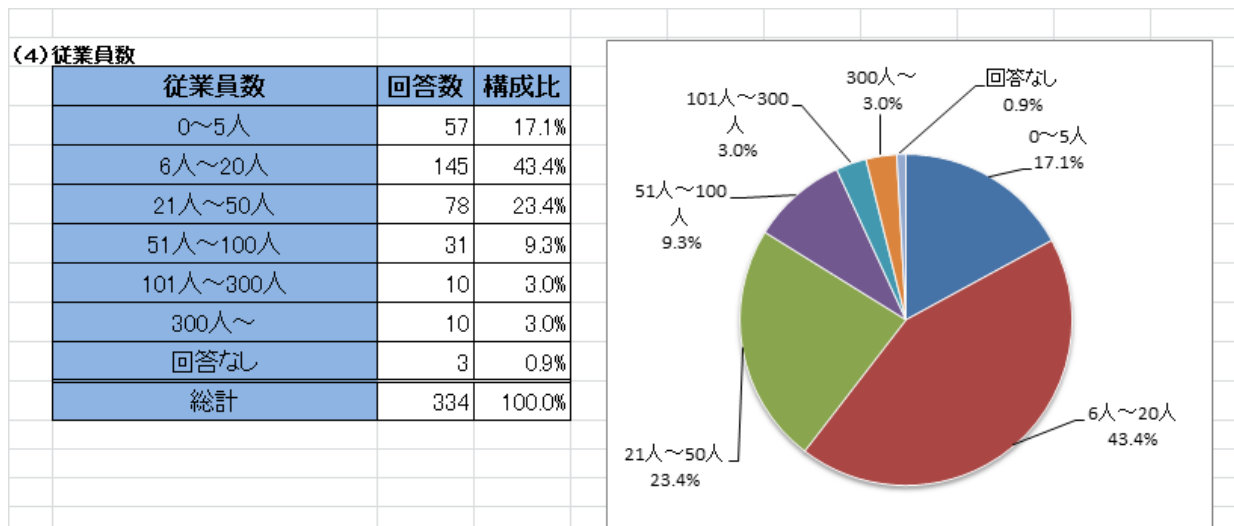
## (3) 資本金

(3)資本金

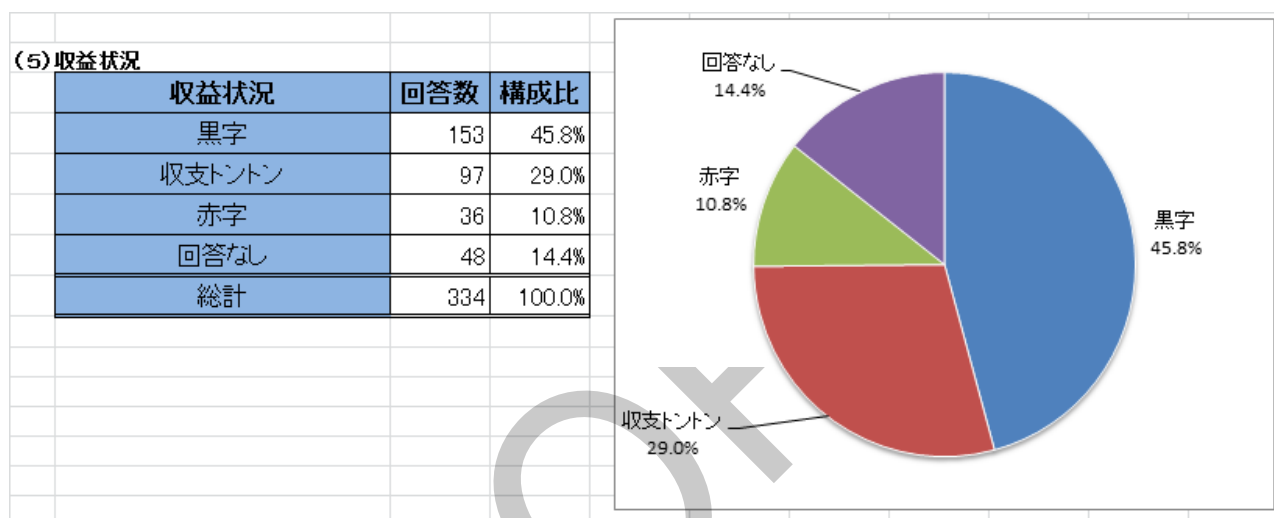
資本金	回答数	構成比
個人事業主	3	0.9%
500万円以下	48	14.4%
500万円超～1千万円以下	117	35.0%
1千万円超～3千万円以下	98	29.3%
3千万円超～5千万円以下	23	6.9%
5千万円超～1億円以下	25	7.5%
1億円超～	14	4.2%
回答なし	6	1.8%
総計	334	100.0%



#### (4) 従業員数



#### (5) 収益状況



川口市の企業における今期 1-3 月の「収益状況」は、黒字が 45.8% (前期 10-12 期:37.7%)、収支トントン 29.0% (同 : 30.9%)、赤字 10.8% (同 : 14.3%)、回答なし 14.4% (同 : 17.0%) となっており、黒字の回答企業が 8.1% 増加しました。

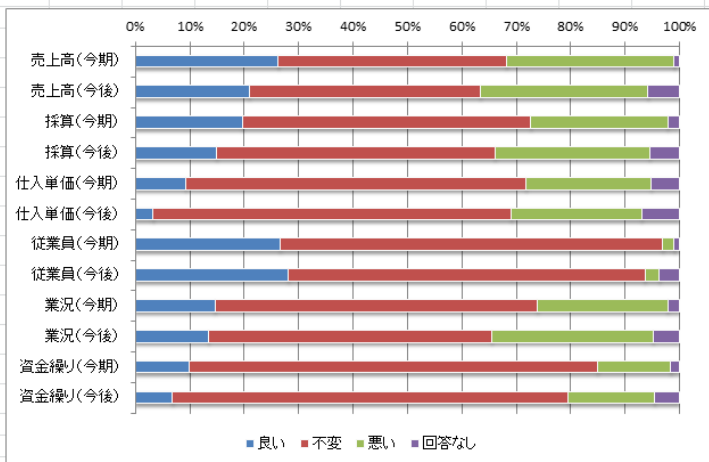
属性別にみると、「業種別」では製造業、建設業、小売業、運送業、不動産業、ソフトウェア・情報処理業、サービス業の 7 業種で「黒字」、卸売業、飲食業、その他、回答なしの 4 業種で「収支トントン」と回答する企業が多数です。また、「業歴別」では 11 年～80 年の 7 階層で「黒字」、5 年未満、81 年～90 年、101 年以上の 3 階層で「収支トントン」の回答が多数でした。5～10 年、91 年～100 年、回答なしでは回答が分かれています。また、「資本金別」では個人事業主、500 万円～1 億円超、回答なしの全 8 階層で「黒字」回答が多数。「従業員別」は回答なしを除く 0 人～300 人～、の 6 階層で「黒字」の回答が多数となっています。

昨年までの株高・円安から 1 月～3 月は株安・円高基調に変わりましたが、川口市の企業においては収益状況は好転し、黒字の回答が多数となっています。

## 今回の調査の概要

1-3月は仕入単価、従業員、資金繰りが改善、採算は横ばいだが売上高、業況が再び悪化。先行き見通し（4-6月）では、すべての項目でやや悪化する見込み。

景況感アンケート項目	良い	不変	悪い	回答なし	総計
売上高(今期)	88	140	103	3	334
売上高(今後)	70	142	103	19	334
採算(今期)	66	177	84	7	334
採算(今後)	50	171	95	18	334
仕入単価(今期)	31	209	77	17	334
仕入単価(今後)	11	220	80	23	334
従業員(今期)	89	235	7	3	334
従業員(今後)	94	219	9	12	334
業況(今期)	49	198	80	7	334
業況(今後)	45	174	99	16	334
資金繰り(今期)	33	251	45	5	334
資金繰り(今後)	23	243	53	15	334



## 各項目のD Iの推移

	2015年 1-3月	2015年 4-6月	2015年 7-9月	2015年 10-12月	2016年 1-3月	先行き 4-6月
2-1. 売上高DIの比較(「増加」-「減少」)	11.6	-1.2	0	4.9	-4.5	-9.8
2-2. 採算DIの比較(「好転」-「悪化」)	-6.9	-11.2	-10.4	-4.9	-5.3	-13.4
2-3. 仕入単価DIの比較(「下落」-「上昇」)	-53.4	-41.9	-29.2	-16.4	-13.8	-20.7
2-4. 従業員DIの比較(「不足」-「過剰」)	-7.5	20.5	23.7	32.5	24.5	25.4
2-5. 業況DIの比較(「好転」-「悪化」)	-4.7	-8.1	-9.6	-5.7	-9.3	-16.1
2-6. 資金繰りDIの比較(「好転」-「悪化」)	-1.5	-9.3	-11	-10.2	-3.6	-9.0

企業の景況感は前期に比べて仕入単価DI、従業員DI、資金繰りDIが改善しました。仕入単価DIは前期-16.4から-13.8、従業員DIは前期32.5から24.5、資金繰りDI前期-10.2が-3.6と改善しました。反面、売上高DIは前期4.9から-4.5、業況DIは前期-5.7から-9.3と悪化しましたが、それに比べると採算DIは前期-4.9から-5.3へとほぼ横ばいです。

## 業種別の多数回答（今期）

※アミカケ：黄色はポジティブ、グレーがネガティブ、空欄は回答が分かれているもの

今期:平成28年1~3月						
業種	売上高	採算	仕入単価	従業員数	業況	資金繰り
製造業	不変	不変	不変	不変	不変	不変
建設業	減少	不変	不変	不変	不変	不変
卸売業	不変	不変	不変	不変	不変	不変
小売業	減少		上昇	不変		不変
運送業	減少	不変	不変	不足	不変	不変
不動産業	不変	不変	不変	不変	不変	不変
飲食業		悪化	不変	不変	悪化	
印刷・出版業		不変	不変	不変	不変	不変
ソフトウェア・情報処理業	増加	不変	不変	不足	好転	不変
サービス業	不変	不変	不変	不変	不変	不変
土業	増加	不変	不変	不変	不変	不変
その他	不変	不変	不変	不変	不変	不変
回答なし	不変	悪化	NA	NA	NA	悪化

業種の特徴では、製造業、卸売業、不動産業、サービス業、その他の5業種で全て「不変」の回答が多数で、横ばいといえます。運送業は売上高が前期「増加」から今期は「減少」、仕入単価は前期「下落」から今期は「不

変」になりましたが、従業員は前期に続き今期も「不足」の回答が多数でした。飲食業は前期の採算が「好転」の回答が多数でしたが一転して「悪化」に転じ、業況も「悪化」しました。一方、ソフトウェア・情報処理業は前期の売上高が「減少」、採算が「悪化」、従業員数が「不足」の回答が多数でしたが、一転して今期は売上高が「増加」、業況で「好転」になりました。ただし、従業員は前期に続き「不足」が続いています。

一方、先行きの見通しでは従業員 DI はほぼ横ばいですが、全 6 項目で「悪化」する見込みです。特に売上高 DI、採算 DI、業況 DI ではマイナス幅が大きくなっています。

### 業種別の多数回答（先行き）

※アミカケ：黄色はポジティブ、グレーがネガティブ、空欄は回答が分かれているもの

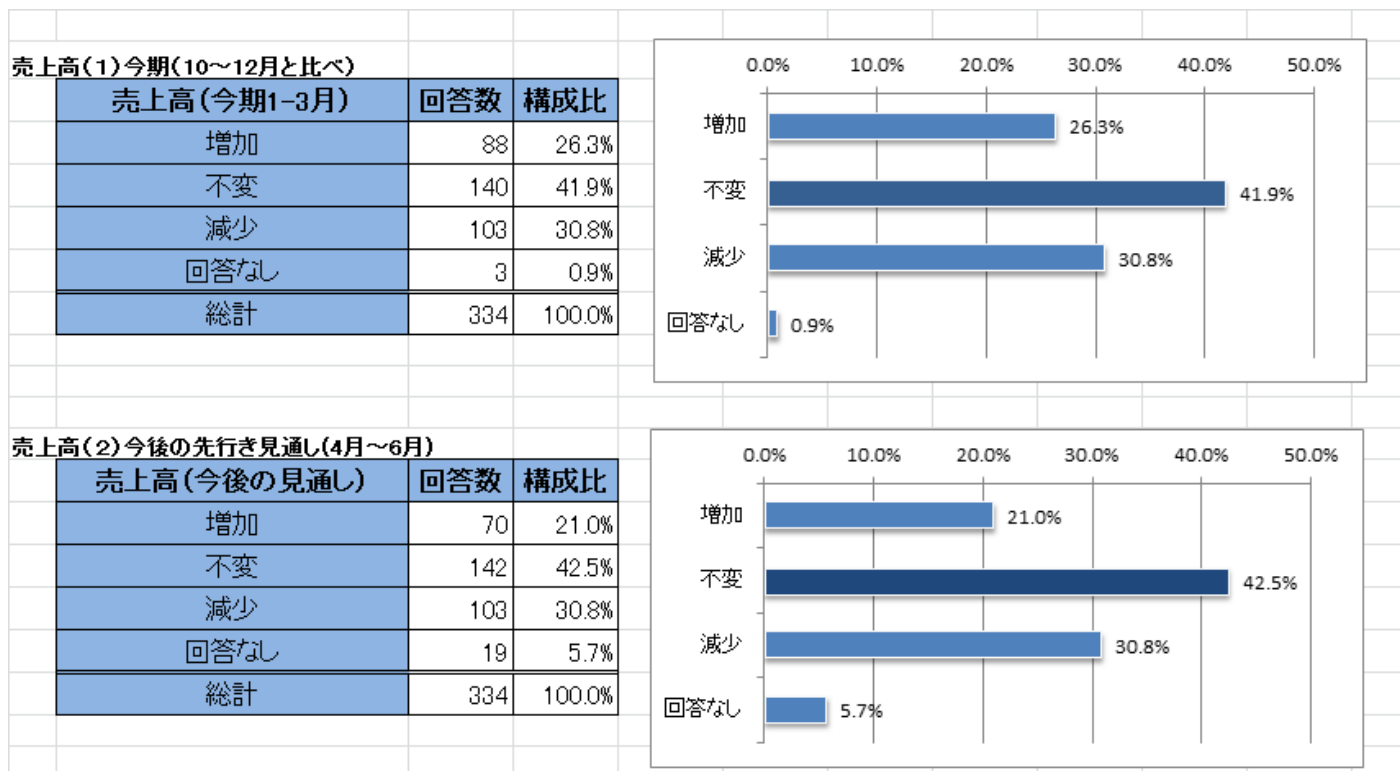
今後：平成28年4～6月						
業種	売上高	採算	仕入単価	従業員数	業況	資金繰り
製造業	不変	不変	不変	不変	不変	不変
建設業		不変	不変	不変	不変	不変
卸売業	不変	不変	不変	不変	不変	不変
小売業	減少	悪化		不変	悪化	不変
運送業	不変	不変	不変	不変	不変	不変
不動産業	減少	不変	不変	不変	不変	不変
飲食業	減少	悪化	不変	不変	悪化	
印刷・出版業	不変	不変	不変	不変	不変	不変
ソフトウェア・情報処理業	不変	不変	不変	不足	好転	不変
サービス業	不変	不変	不変	不変	不変	不変
土業	不変	不変	不変	不変	不変	不変
その他	不変	不変	不変	不変	不変	不変
回答なし	不変	不変	NA	NA	NA	悪化

業種の特徴では、製造業、卸売業、サービス業、その他の 4 業種で今期と同様先行きも全て「不変」の回答が多数で、また運送業、印刷・出版業、土業も先行きは全て「不変」の回答が多数となっており、横ばいといえます。ポジティブな回答が多数の属性はソフトウェア・情報処理業の業況「好転」だけです。小売業が今期に続き先行きの売上も「減少」、不動産業、飲食業も先行きの売上が「減少」の見通しです。さらに飲食業は今期に続き先行きの採算と業況も「悪化」、小売業も先行きの採算と業況が「悪化」に転じており、この 2 業種は今期・先行きともに厳しい経営環境にあるようです。

4 月 1 日に発表された日銀 3 月短観では、新興国経済の減速と円高の進行により 2 年 9 か月ぶりの低水準となり、中小企業製造業の景況感 4 ポイント悪化し -4 となりました。また、5 月 18 日に内閣府が発表した 1～3 月の GDP はうるう年効果で消費がかさ上げされた効果で実質 1.7% 増となっているものの、設備投資は 3 期ぶりに減少しており、企業の投資マインドは慎重になっています。先行きの明るい材料は少なく、調査期間中の 2016 年 5 月の日経平均株価は 16,000 円前後、円相場は 1 ドル = 108 円前後と 2015 年に比べると株安・円高であり、これまでのような景気力強さを欠いています。今回はほぼ横ばいであった川口市の企業の景況感の先行きの悪化が懸念されるようです。

## 問 2. 景況感について

### 2-1. 売上高



今期 1-3 月の川口市の企業の売上高は、「増加」が 26.3% (前期 10-12 月 : 34.3%)、「不変」が 41.9% (同 : 36.2%)、「減少」が 30.8% (同 : 29.4%)、回答なしが 0.9% (同 : 0.0%) となっており、前期より「増加」の回答が 8.0%減少しました。

「増加」と回答が多数の階層は「業種別」ではソフトウェア・情報処理業、士業の 2 業種 (同 : -1)、「業歴別」では 0 階層 (同 : -4)、「資本金別」では回答なしの 1 階層 (同 : -1)、「従業員別」では 101 人~300 人の 1 階層 (同 : -2)、と前期より 8 階層で減少しました。

一方、今後の先行き見通しでは「増加」が 21.0%、「不変」が 42.5%、「減少」が 30.8%、回答なしが 5.7%です。「不変」が増えており実態では横ばいといえますが「増加」の割合が下がる一方、「回答なし」が上がっており、今後の見通しが不透明とする回答も増えています。

属性別集計のなかで「増加」の回答が多数の階層は「従業員別」の 300 人~の 1 階層のみです。一方、「業種別」の小売業、不動産業、飲食業の 3 業種、「業歴別」では 81 年~90 年、101 年以上の 2 階層、「資本金別」の 3 千万円超~5 千万円以下の 1 階層、「従業員別」の回答なしの 1 階層で「減少」の回答が多数となりました。

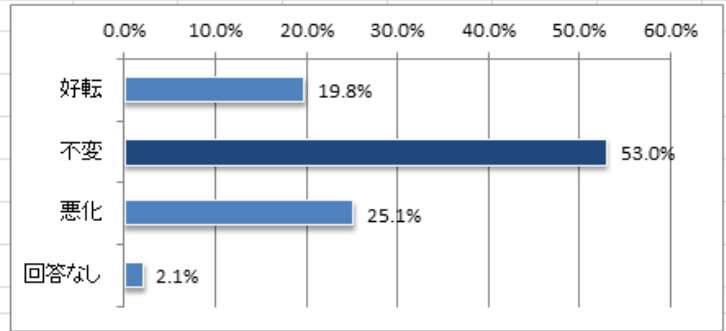
売上高 DI の比較では、前期川口商工会議所では+4.9 とプラスに転換しましたが、再び-4.5 とマイナスに戻りました。しかし、日本商工会議所、中小機構、埼玉県調査に比べるとマイナス幅は小さくなっています。先行きでは川口商工会議所では-9.8 と悪化するものの依然他の調査結果よりはマイナス幅は小さく、全国・県内全体に比べて川口市の企業の売上高 DI の優位性がみられます。

2-1. 売上高DIの比較(「増加」-「減少」)						
	2015年 1-3月	2015年 4-6月	2015年 7-9月	2015年 10-12月	2016年 1-3月	先行き 4-6月
川口商工会議所「リアルタイム景況調査」	11.6	-1.2	0	4.9	-4.5	-9.8
日本商工会議所「LOB O(早期景気観測)」	-19.6	-7.6	-10.3	-9.8	-16.9	-17.4
中小機構「中小企業景況調査」	-14.7	-17.3	-13.4	-13.5	-17.5	
埼玉県四半期経営動向調査	-26.8	-20.9	-20.8	-11.0	-28.3	-13.0
日本銀行調査統計局「日銀短観」	-	-	-	-	-	-

## 2-2. 採算

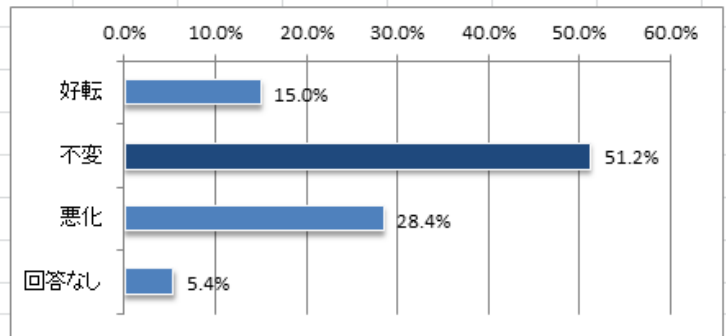
### 採算(1)今期(10~12月と比べ)

採算(今期1-3月)	回答数	構成比
好転	66	19.8%
不変	177	53.0%
悪化	84	25.1%
回答なし	7	2.1%
総計	334	100.0%



### 採算(2)今後の先行き見通し(4月~6月)

採算(今後の見通し)	回答数	構成比
好転	50	15.0%
不変	171	51.2%
悪化	95	28.4%
回答なし	18	5.4%
総計	334	100.0%



今期 1-3 月の川口市の企業の採算（経常利益）は、「好転」が 19.8%（前期 10-12 月：22.6%）、「不変」が 53.0%（同：47.5%）、「悪化」が 25.1%（同：27.5%）、「回答なし」が 2.1%（同：2.3%）です。「好転」「悪化」の回答が減少する一方で「不変」が増加しており、実態は横ばいといえます。

「好転」と回答が多数の階層は「業種別」では 0 業種（同：-2）、「業歴別」で 81 年～100 年の 1 階層（同：-2）。「資本金別」の回答なしの 1 階層（+1）、「従業員別」では 0 業種（±0）でした。「悪化」の回答が多数の階層は「業種別」飲食業、回答なしの 2 業種（+1）、「業歴別」では 0 階層（±0）「資本金別」の 1 億円超の 1 階層（±0）、「従業員別」で回答なしの 1 階層（±0）となっており、大半の階層は「不変」の回答が多数となっています。

一方、今後の採算の先行き見通しは、「好転」が 15.0%、「不変」が 51.2%、「悪化」が 28.4%、「回答なし」が 5.4%でした。「好転」「不変」と回答する企業が減少する一方、「悪化」「回答なし」が増えたり、今後の見通しが悪化もしくは不透明とする回答が増えています。

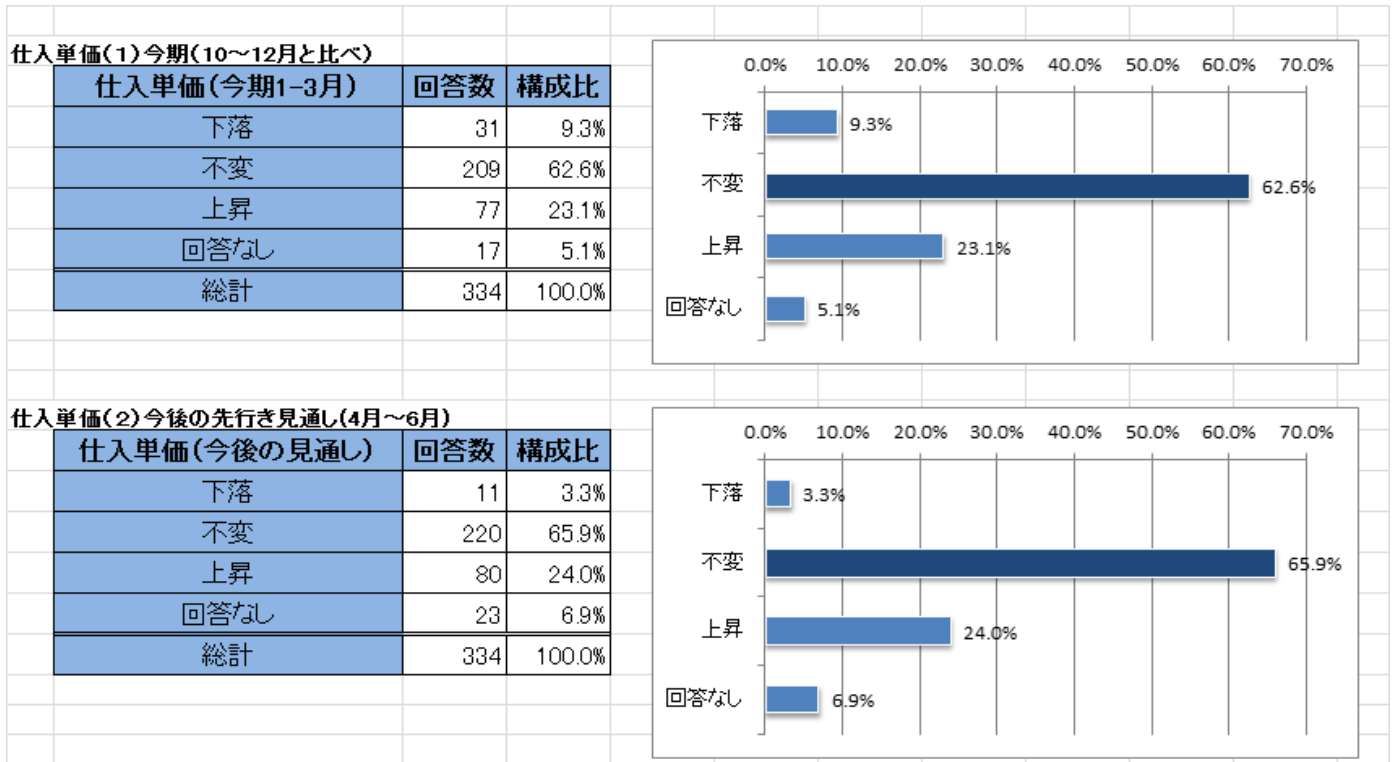
属性別集計のなかで「好転」の回答が多かったのは 0 階層でした。「悪化」が多数だったのは「業種別」では小売業、飲食業の 2 業種、「業歴別」では 71～90 年の 2 階層、「従業員別」では回答なしの 1 階層となっており、それ以外の階層は全て「不変」の回答が多数で「資本金別」では全ての階層で「不変」となっています。

採算 DI の比較では、川口市の企業が前期 -4.9 から今期 -5.3 とほぼ横ばいですが、先行きではと -13.4 と減少する見通しです。ただし日本商工会議所、埼玉県内全体に比べてマイナス幅は小さくなっており、依然として川口の企業の採算 DI の優位性が見られます。

2-2. 採算DIの比較(「好転」-「悪化」)	2015年 1-3月	2015年 4-6月	2015年 7-9月	2015年 10-12月	2016年 1-3月	先行き 4-6月
川口商工会議所「リアルタイム景況調査」	-6.9	-11.2	-10.4	-4.9	-5.3	-13.4
日本商工会議所「LOBO(早期景気観測)」	-25.2	-15.3	-16.9	-16.0	-19.2	-19.5
中小機構「中小企業景況調査」	-29.0	-23.3	-23.5	-22.3	-25.6	-
埼玉県四半期経営動向調査	-31.0	-27.5	-27.9	-23.5	-27.9	-18.9
日本銀行調査統計局「日銀短観」	-	-	-	-	-	-



## 2-3. 仕入単価



今期1-3月の川口市の企業の仕入単価は、「下落」が9.3%（前期10-12月：10.6%）、「不変」が62.6%（同：58.5%）「上昇」が23.1%（同：27.2%）、「回答なし」が5.1%（同：3.8%）です。「不変」が5期連続で増加し6割を超えたほか前期に続き「上昇」が2期連続で下がり、引き続き改善傾向が見られました。

「業種別」では、円安で輸入品や輸入食材が高騰した小売業の1業種（同：-1）は2期連続で「上昇」の回答が多数となりました。ただし、「上昇」が多数の階層はこれだけで、「業種別」で小売業と回答なしを除く11業種（+3）、「業歴別」の101年以上と回答なしを除く11階層（+3）、「資本金別」の回答なしを除く7階層（+1）、「従業員数別」の101人~300人を除く6階層（+2）では「不変」の回答が多数で実態は横ばいです。

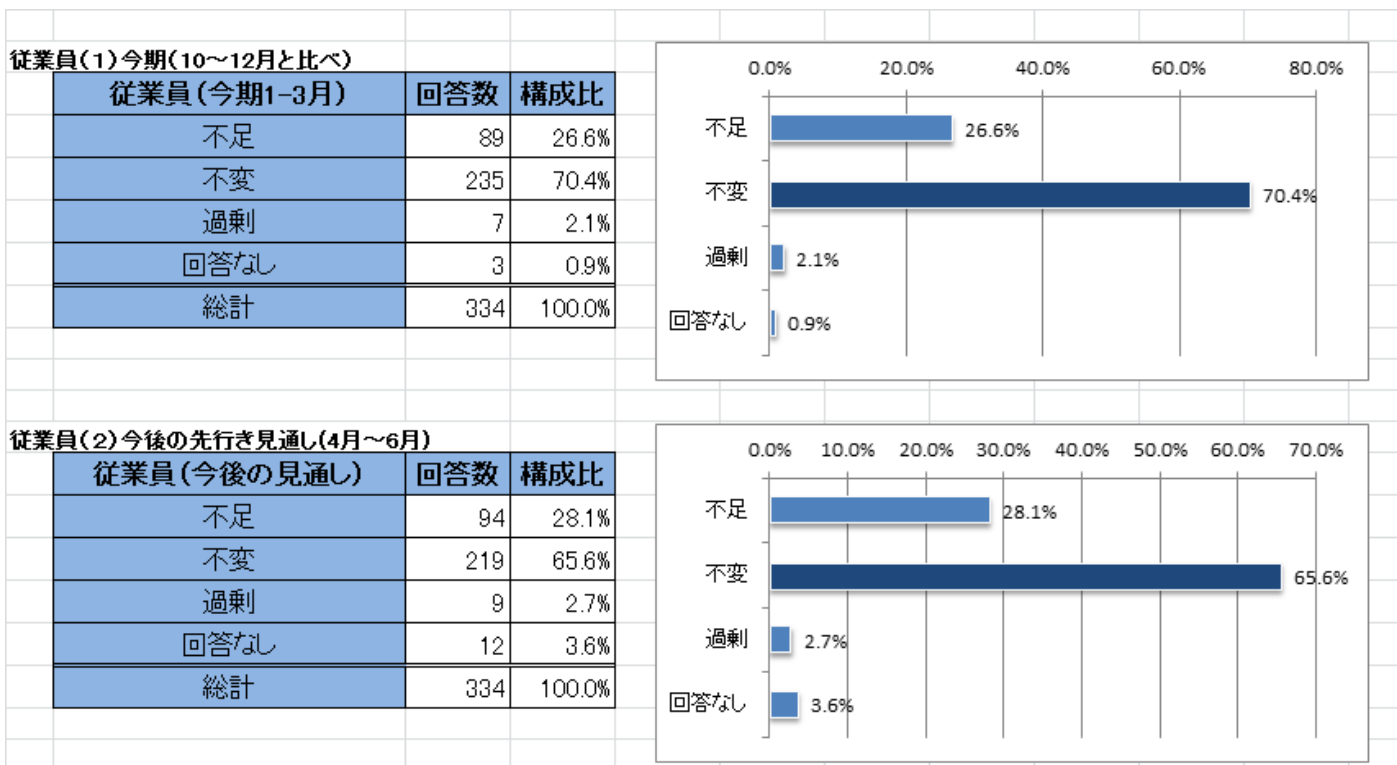
一方、今後の仕入単価の先行き見通しでは、「下落」が3.3%、「不変」が65.9%、「上昇」が24.0%、「回答なし」が6.9%と、「下落」の回答が減少していることが目立ち、仕入単価の低下が底を打ちつつあります。

「業種別」では小売業で「上昇」「不変」の回答が同数となり、回答なしを除くほか11業種で「不変」の回答が多数となりました。「業歴別」では101年以上を除く12階層で「不変」の回答が多数でした。また、「資本金別」では全8階層、「従業員数別」の全7階層で「不変」と回答する企業が多数となっています。「下落」の回答が多数の階層はありませんでした。

川口市の企業の仕入単価DIは今期-13.8と調査開始以来改善してきましたが、先行きでは-20.7と悪化しています。日本商工会議所、日銀短観、中小機構のDIも今期は改善傾向ですが先行き悪化していますが、川口商工会議所の仕入単価DIは日本商工会議所の調査結果と近づいており、川口の企業の仕入単価DIの優位性は小さくなりつつあります。

2-3. 仕入単価DIの比較(「下落(低下)」-「上昇」)						
	2015年 1-3月	2015年 4-6月	2015年 7-9月	2015年 10-12月	2016年 1-3月	先行き 4-6月
川口商工会議所「リアルタイム景況調査」	-53.4	-41.9	-29.2	-16.4	-13.8	-20.7
日本商工会議所「LOBO(早期景気観測)」	-31.6	-43.7	-42.4	-33.4	-24.5	-23.4
中小機構「中小企業景況調査」	-39.7	-40.5	-35.3	-30.6	-22.6	-
埼玉県四半期経営動向調査	-	-	-	-	-	-
日本銀行調査統計局「日銀短観」製造業	-33.0	-35.0	-22.0	-14.0	-7.0	-12.0
日本銀行調査統計局「日銀短観」非製造業	-24.0	-25.0	-18.0	-16.0	-9.0	-17.0

## 2-4. 従業員



今期 1-3 月の川口市の企業における従業員数は、「不足」が 26.6% (前期 10-12 月 : 35.1%)、「不変」が 70.4% (同 : 62.3%)、「過剰」が 2.1% (同 : 2.6%)、「回答なし」が 0.9% (同 : 0%) です。前期は「不足」と回答する企業が 9.0% 増でしたが、今期は 8.5% 減となり人材の不足感に歯止めがかかったところです。

属性別にみると「業種別」では前期に続き運送業、ソフトウェア・情報処理業の 2 業種 (±0) で「不足」の回答が多数でした。「業歴別」では 5 年未満の 1 階層 (-1) のみが「不足」の回答が多数でした。また、「資本金別」では全 8 階層 (+1)、「従業員数別」の全 7 階層 (+3) で「不変」と回答する企業が多数となっています。

一方、今後の先行きの見通しでは、「不足」が 28.1%、「不変」が 65.6%、「過剰」が 2.7%、回答なしが 3.6% です。「不変」の回答が 4.8% 減少する一方で「不足」のスコアが 1.5%、「回答なし」が 2.7% 増えており、「不変」が基調であることには変わりはありませんが、先行きについて悪化もしくは不透明との見方をしています。

属性別では「業種別」では今期に続き、ソフトウェア・情報処理業で、「業歴別」では 5 年未満の 1 階層で、「資本金別」では回答なしの 1 階層で「不足」の回答が多数となっています。「不足」に回答が多数なのはこの 3 階層だけで、「業種別」ではソフトウェア・情報処理業と回答なしを除く 10 業種、「業歴別」では 5 年未満を除く 11 階層、「資本金別」では回答なしを除く 7 階層、「従業員別」では 101 人～300 人を除く 6 階層で「不変」の回答が多数でした。すべての属性で「過剰」の回答が多数の階層はありませんでした。

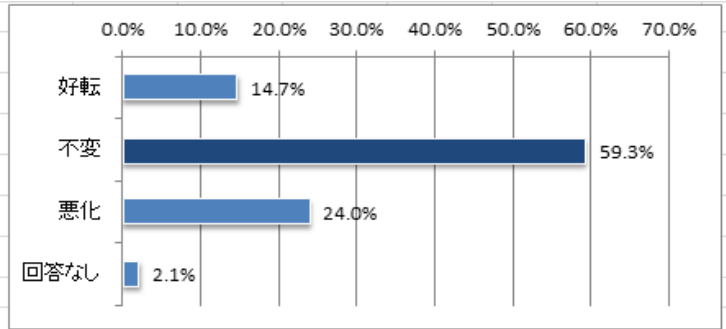
川口市内企業の従業員 D I は前期の 32.5 に比べて今期 24.5 と改善し、従先行きは 25.4 とほぼ横ばいです。改善したとはいえ、前期、今期および先行きを含む 5 期連続で日本商工会議所、中小機構の全国 D I に比べ川口市内企業の従業員不足感が依然として高いことがわかります。

2-4. 従業員DIの比較(「不足」-「過剰(増加)」	2015年 1-3月	2015年 4-6月	2015年 7-9月	2015年 10-12月	2016年 1-3月	先行き 4-6月
川口商工会議所「リアルタイム景況調査」	-7.5	20.5	23.7	32.5	24.5	25.4
日本商工会議所「LOBO(早期景気観測)」	12.2	11.6	14.2	16.1	15.3	13.1
中小機構「中小企業景況調査」	11.9	11.2	12.9	14.6	14.0	-
埼玉県四半期経営動向調査	-	-	-	-	-	-
日本銀行調査統計局「日銀短観」	20.0	16.0	19.0	21.0	20.0	23.0

## 2-5. 業況

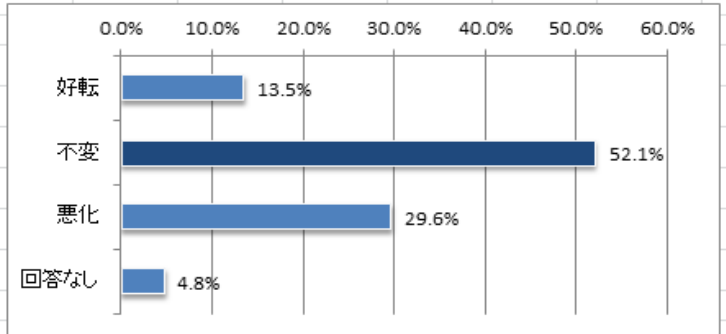
### 業況(1)今期(10~12月と比べ)

業況(今期1-3月)	回答数	構成比
好転	49	14.7%
不変	198	59.3%
悪化	80	24.0%
回答なし	7	2.1%
総計	334	100.0%



### 業況(2)今後の先行き見通し(4月~6月)

業況(今後の見通し)	回答数	構成比
好転	45	13.5%
不変	174	52.1%
悪化	99	29.6%
回答なし	16	4.8%
総計	334	100.0%



今期1-3月の川口市の企業における業況は、「好転」が14.7%（前期10-12月：19.6%）、「不変」が59.3%（同：54.0%）、「悪化」が24.0%（同：25.3%）、「回答なし」が2.1%（同：1.1%）です。「好転」「悪化」のスコアが減少する一方「不変」が増加しており、実態は横ばいです。

属性別集計のなかで「好転」の回答が多数だった階層は「業種別」のソフトウェア・情報処理業だけです（+1）。一方、「業種別」の飲食業の一階層（+1）、「業歴別」の101年以上の一階層（+1）、「従業員別」の回答なしの1階層（±0）で「悪化」の回答が多数となっています。「業種別」の製造業、建設業、卸売業、運送業、不動産業、印刷・出版業、サービス業、土業、その他9業種（-1）、「業歴別」の5年未満～100年までの11階層（+4）、「資本金別」の全8階層（+1）、「従業員別」の回答なしを除く6階層（+1）で「不変」の回答が多数となっています。

今後の業況先行き見通しでは、「好転」が13.5%、「不変」が52.1%、「悪化」が29.6%、「回答なし」が4.8%で、「好転」「不変」が減少する一方、「悪化」「回答なし」が増加しており、先行きについて悪化もしくは不透明との見方をしています。

属性別集計のなかで今期同様「好転」の回答が多数だったのは今期同様「業種別」のソフトウェア・情報処理業だけです。「悪化」の回答が多数の階層は「業種別」は飲食業、小売業の2業種、「業歴別」で81年～90年、101年以上の2階層、「従業員別」の回答なしの1階層です。「資本金別」では今期同様先行きも全8階層で「不変」であり、大半の階層では「不変」の回答が多数となっています。

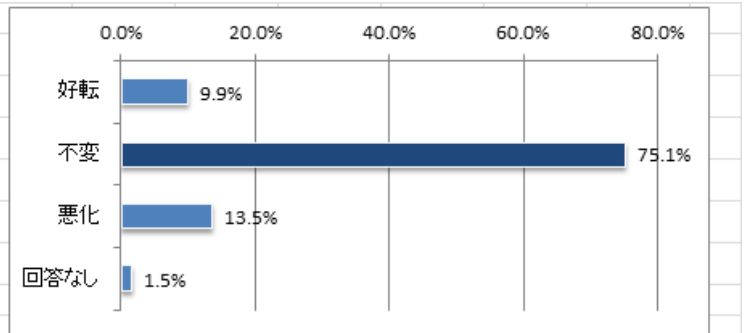
業況DIでは川口商工会議所の前期は-5.7と改善しましたが、今期再び-9.3と悪化しました。日本商工会議所、中小機構のDIと比べたマイナス幅は小さく川口の企業DIの優位性が見られます。しかし、先行きでは-16.1となっており業況に悪化への懸念が見られます。

2-5. 業況DIの比較(「好転」-「悪化」)	2015年 1-3月	2015年 4-6月	2015年 7-9月	2015年 10-12月	2016年 1-3月	先行き 4-6月
川口商工会議所「リアルタイム景況調査」	-4.7	-8.1	-9.6	-5.7	-9.3	-16.1
日本商工会議所「LOBQ(早期景気観測)」	-24.1	-14.7	-17.4	-17.5	-21.9	-22.1
中小機構「中小企業景況調査」	-17.8	-18.7	-15.5	-15.1	-18.1	-
埼玉県四半期経営動向調査	-	-	-	-	-	-
日本銀行調査統計局「日銀短観」	2.0	2.0	3.0	3.0	1.0	-4.0

## 2-6. 資金繰り

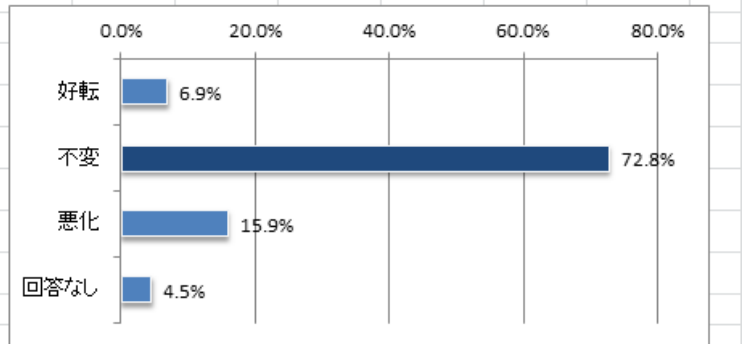
### 資金繰り(1) 今期(10~12月と比べ)

資金繰り(今期1-3月)	回答数	構成比
好転	33	9.9%
不変	251	75.1%
悪化	45	13.5%
回答なし	5	1.5%
総計	334	100.0%



### 資金繰り(2) 今後の先行き見通し(4月~6月)

資金繰り(今後の見通し)	回答数	構成比
好転	23	6.9%
不変	243	72.8%
悪化	53	15.9%
回答なし	15	4.5%
総計	334	100.0%



今期 1-3 月の川口市の企業における資金繰りは、「好転」が 9.9% (前期 10-12 月 : 7.9%)、「不変」が 75.1% (同 : 72.1%)、「悪化」が 13.5% (同 : 18.1%)、「回答なし」が 1.5% (同 : 1.9%) です。前期より「悪化」が減少する一方、「好転」「不変」が増加しており、資金繰り環境は改善されています。

「業種別」では飲食業、回答なしを除く 11 業種 (同 : -1)、「業歴別」では回答なしを除く 12 階層 (同 : ±0)、「資本金別」では全 8 階層 (同 : ±0)、「従業員数別」では全 7 階層 (同 : +1) で「不変」と回答する企業が多数となっています。属性別集計のなかで「好転」の回答が多数の階層はなく、「悪化」の回答が多数の階層は「業種別」の回答なしのみです。

一方、今後の資金繰りの先行き見通しでは、「好転」が 6.9%、「不変」が 72.8%、「悪化」が 15.9%、回答なしが 4.5%となっています。「好転」と「不変」が下がる一方、「悪化」「回答なし」は 4.5%増加しており、先行きの資金繰りに対する悪化の懸念、および不透明感が見られます。

属性別でも今期同様「業種別」では飲食業、回答なしを除く 11 業種、「業歴別」では回答なしを除く 12 階層、「資本金別」では全 8 階層、「従業員数別」では全 7 階層で「不変」と回答する企業が多数となっています。「好転」の回答が多数の階層はなく、「悪化」の回答が多数の階層は「業種別」の回答なしのみです。

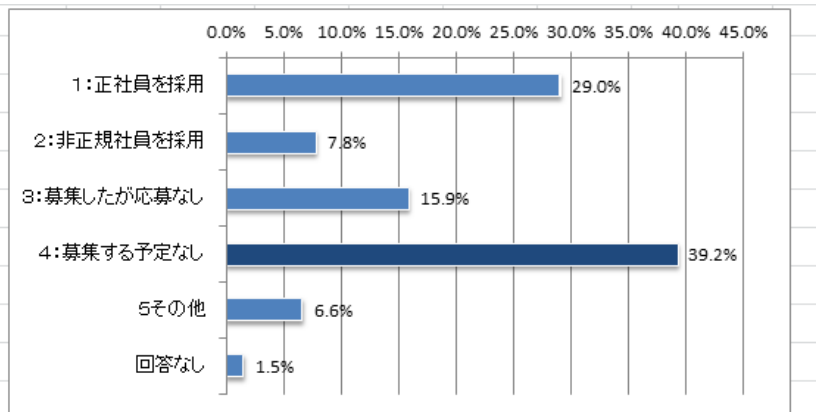
川口市の企業の資金繰りDIは今期-3.6と前期に比べ大きく改善し、日本商工会議所、中小機構、埼玉県で悪化したのとは対照的な結果となりました。一方、先行きは-9.0と再び悪化する見込みです。また先行きでは日本商工会議所、埼玉県全体よりはマイナス幅は小さいものの川口市の企業の先行きの資金繰りに対する懸念は深まっていると言えそうです。

2-6. 資金繰りDIの比較(「好転」-「悪化」)	2015年	2015年	2015年	2015年	2016年	先行き
	1-3月	4-6月	7-9月	10-12月	1-3月	4-6月
川口商工会議所「リアルタイム景況調査」	-1.5	-9.3	-11.0	-10.2	-3.6	-9.0
日本商工会議所「LOBO(早期景気観測)」	-13.9	-9.9	-12.1	-10.7	-24.5	-13.0
中小機構「中小企業景況調査」	-14.5	-14.6	-13	-12.1	-13.8	
埼玉県四半期経営動向調査	-21.1	-16.9	-19.7	-15.9	-19.2	-16.2
日本銀行調査統計局「日銀短観」	4.0	5.0	6.0	6.0	-	-

### 問 3. 労働力の確保について

平成28年4月から、新たに従業員を採用しましたか

労働力の確保	回答数	構成比
1:正社員を採用	97	29.0%
2:非正規社員を採用	26	7.8%
3:募集したが応募なし	53	15.9%
4:募集する予定なし	131	39.2%
5その他	22	6.6%
回答なし	5	1.5%
総計	334	100.0%



平成28年4月以降に新たに従業員を採用したかを訊ねたところ、1位、「募集する予定なし」131社（39.2%）、2位、「正社員を採用」97社（29.0%）、3位、「募集したが応募なし」53社（15.9%）、4位、「非正規社員を採用」26社（7.8%）、5位、「その他」22社（6.6%）、6位、「回答なし」5社（1.5%）となりました。

「業種別」では建設業、運送業、ソフトウェア・情報処理業の3業種で「正社員を採用」の回答が多数、製造業、卸売業、小売業、不動産業、飲食業、サービス業、士業、その他、回答なしの9業種で「予定なし」の回答が多数でした。「業歴別」では5年未満、61年～70年、91年～101年以上の4階層で「正社員を採用」、5～10年で「非正規社員を採用」、71年～80年で「応募なし」、11年～60年の5階層と81年～90年で「予定なし」の回答が多数でした。「資本金別」では1千万超～3千万円以下、5千万円超～1億円超の3階層、回答なしで「正社員を採用」、500万円以下～1千万円以下の2階層と3千万円～5千万円以下で「予定なし」、個人事業主で「その他」の回答が多数となっています。「従業員別」では21人～300人～の4階層で「正社員を採用」、0人～20人の2階層と回答なしで「予定なし」の回答が多数となっています。

その他の意見では「契約社員を4名、正社員化」「平成27年12月に社員2人採用」「現在募集中」「募集予定（同様7社）」のほか「事務員は来るが、ドライバーは来ない。」「厨房パートを募集しても年齢の高い人しか来なかった。」「まだ不足している。」など採用ミスマッチや不足を訴える声が寄せられました。

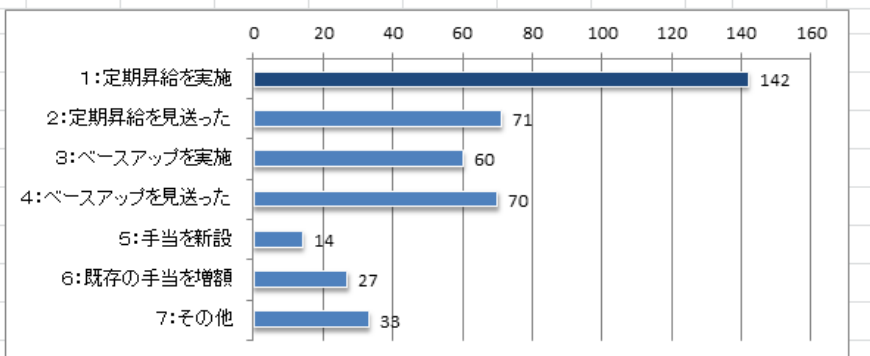
### 問 4 賃金のアップについて

貴社の正社員における平成28年4月からの給与の実績について、該当する項目を下記からお選びください（複数該当する場合は全てお選びください）。

※定期昇給とは、「賃金表に従い、年齢や勤続年数に応じて賃金を一定額増やす」こと、ベースアップとは、「賃金表の水準そのものを底上げする（賃金水準を引き上げる）」ことを指します。

賃金のアップについて

賃金のアップについて	回答数
1:定期昇給を実施	142
2:定期昇給を見送った	71
3:ベースアップを実施	60
4:ベースアップを見送った	70
5:手当を新設	14
6:既存の手当を増額	27
7:その他	33



賃金のアップについて訊ねたところ1位、「定期昇給実施」142社、2位、「定期昇給見送り」71社、3位、「ベースアップ（ベア）見送り」70社、4位、「ベースアップ（ベア）実施」60社、5位、「その他」33社、6位、「既存手当増額」27社、7位、「手当を新設」14社となりました。回答企業334社中42.5%で「定昇実施」、17.9%で「ベア実施」との結果となりました。

「業種別」では製造業、建設業、卸売業、印刷・出版業、ソフトウェア・情報処理業、サービス業、士業、そ

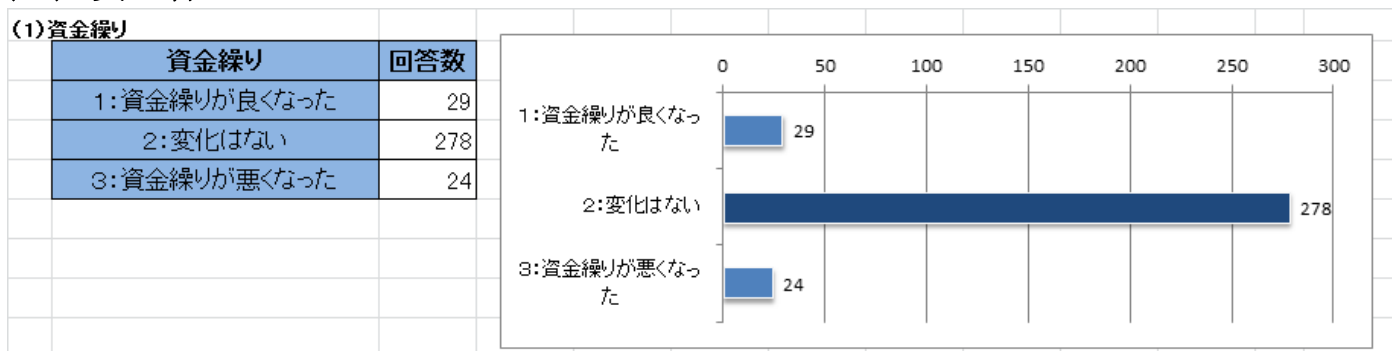


の他の 8 業種で「定昇実施」、小売業で「ベア見送り」、運送業で「既存手当を増額」の回答が多数です。「業歴別」では 5 年未満～10 年の 2 階層で「ベア見送り」の回答が多数で 11 年～80 年の 7 階層と 91 年～101 年以上の 2 階層で「定昇実施」の回答が多数です。「資本金別」では個人事業主を除く 7 階層で「定昇実施」の回答が多数でした。「従業員別」では 0～5 人で「ベアなし」、6 人～300 人～の 5 階層で「定昇実施」、回答なしで「手当新設」の回答が多数でした。

その他の回答では、「4 月以外の月で定昇は実施予定」の回答が 6 社、「能力別に評価」する意見が 3 社、「決算を見て判断」が 4 社ありました。また、「賞与で対応」「一部昇給」「減給」の回答も寄せられました。

## 問 5 マイナス金利導入以降、御社における資金繰りの状況や金融機関の融資動向について該当する項目お選びください。(複数選択可)

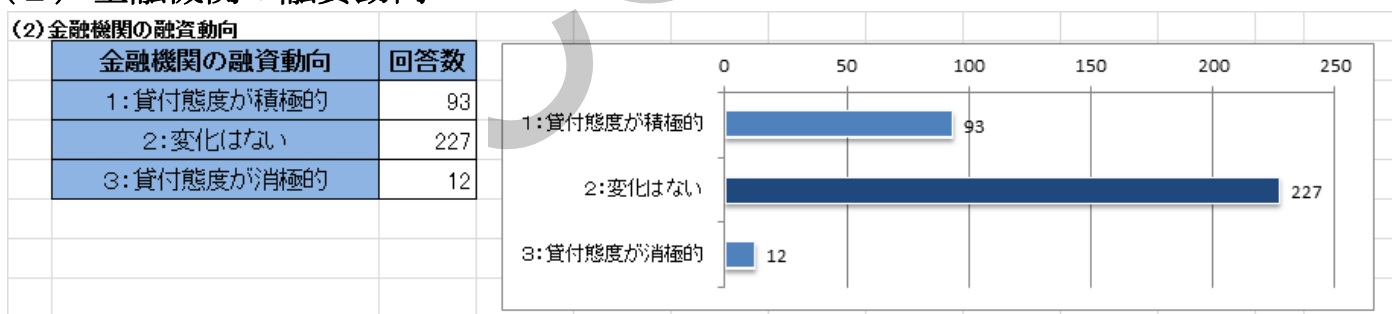
### (1) 資金繰り



マイナス金利導入以降の資金繰りについて訊ねたところ「変化はない」の回答が 278 社と最多でした。続いて「良くなった」29 社、「悪くなった」24 社と続きます。属性別にも「業種別」「業歴別」「資本金別」「従業員別」の全階層で「変化はない」の回答が多数になっています。今のところマイナス金利導入以降での資金繰りの大きな変化は見られていないようです。

「変化はない」に続いて「良くなった」の回答が多いのは、「業種別」で製造業、卸売業、運送業、印刷・出版業の 4 業種、「業歴別」で 11 年～20 年、41 年～70 年の 3 階層、「資本金別」で 1 千万円超～3 千万円以下、5 千万円超～1 億円超の 2 階層、回答なし、「従業員別」で 6 人～50 人の 2 階層です。一方、「変化はない」に続いて「悪くなった」の回答が多いのは「業種別」で建設業、小売業、不動産業、飲食業、サービス業、その他、回答なしの 7 業種、「業歴別」で 5～10 年、21 年～40 年の 2 階層 81 年～90 年、101 年以上、「資本金別」で 500 万円以下～1 千万円以下の 2 階層、「従業員別」で 0～5 人の 1 階層でした。

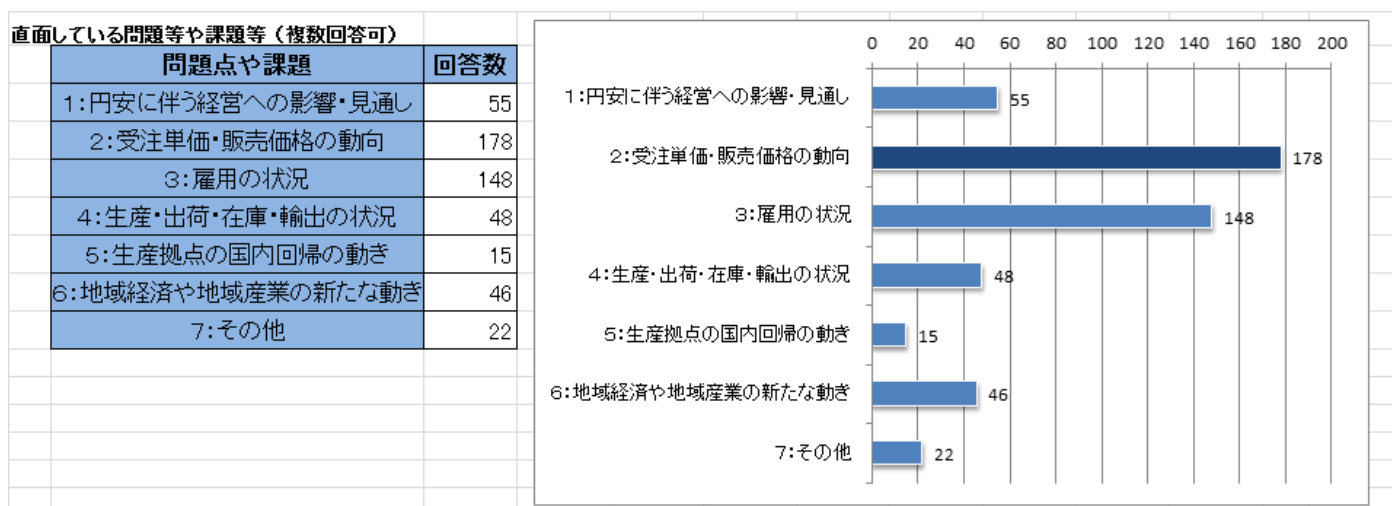
### (2) 金融機関の融資動向



マイナス金利導入以降の金融機関の融資動向について訊ねたところ「変化はない」の回答が 227 社と最多でした。続いて「積極的」93 社、「消極的」12 社と続きます。属性別にも「業種別」「業歴別」「資本金別」「従業員別」の全階層で「変化はない」が多数になっています。マイナス金利導入以降、金融機関の貸付態度が消極的になったとの回答はごく少数です。

「変化はない」に続いて「良くなった」の回答が多いのは、「業種別」では製造業、建設業、卸売業、小売業、運送業、不動産業、印刷・出版業、ソフトウェア・情報処理業、サービス業、その他の 10 業種、「業歴別」では 5 年未満～90 年の 10 階層と回答なし、「資本金別」では 500 万円以下～1 億円以下の 5 階層と回答なし、「従業員別」で 0 人～300 人の 5 階層です。一方、「変化はない」に続いて「悪くなった」の回答が多い属性は「業種別」で飲食業、回答なし、「資本金別」で 1 億円超の 3 階層だけとなっています。

## 問6. 直面している経営上の問題点、地域の課題



直面している経営上の問題点、地域の課題について聞いたところ 1 位、「受注単価・販売価格の動向」178 社（前期：144 社）、2 位、「雇用の状況」：148 社（同：126 社）、3 位、「円安に伴う経営への影響・見通し」：55 社（同：33 社）、4 位、「生産・出荷・在庫・輸出の状況」：48 社（同：37 社）、5 位、「地域経済や地域産業の新たな動き」：46 社（同：46 社）、6 位、「その他」：22 社（同：31 社）、7 位、「生産拠点の国内回帰の動き」：15 社（同：18 社）でした。前期 5 位だった「円安に伴う経営への影響・見通し」が 3 位に順位を上げた一方、前期 3 位の「地域経済や地域産業の新たな動き」が 5 位に順位を下げました。足下の経営環境よりも円相場の影響に注意する様子が見えます。

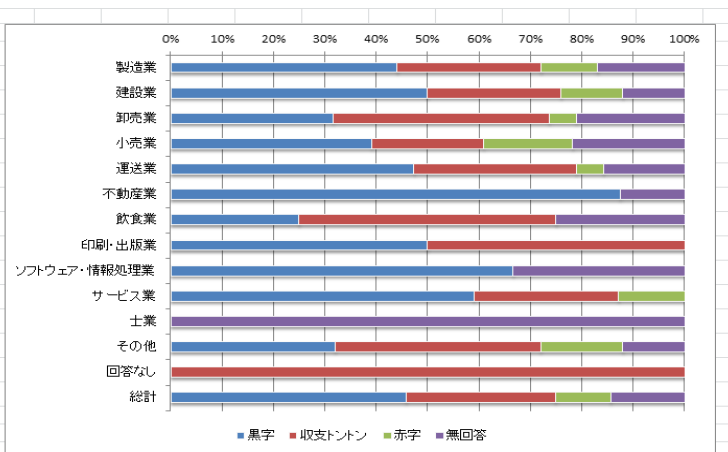
属性別については、「業種別」では製造業、建設業、卸売業、小売業、印刷・出版業、士業の 7 業種（+2）では「受注単価・販売価格の動向」が、運送業、サービス業、その他の 3 業種（-3）では「雇用の状況」の回答が多くみられます。「業歴別」では 5 年未満～30 年 4 階層、41 年～101 年以上の 7 階層（+6）で「受注単価・販売価格の動向」の回答が多数となっており、31 年～40 年の 1 階層（-1）のみ「雇用の状況」の回答が多数となっています。「資本金別」では 500 万円以下～1 億円以下の 5 階層（+1）で「受注単価・販売価格の動向」の回答が多数となっており、1 億円超の 1 階層（-1）で「雇用の状況」の回答が多数となっています。「従業員別」では 0 人～20 人の 2 階層、回答なし（-1）で「受注単価・販売価格の動向」の回答が多数となっており、21 人～300 人以上の 4 階層（+1）で「雇用の状況」の回答が多くみられます。

また、「その他」で回答したコメントの中には「単価・価格の動向」では「価格競争が始まりかけている。役所へ歩掛について原価を出せと言われても商売として成り立ちにくくなる。」「法令順守に問題がある。厳しいのに単価に反映しない。」「当社は鋳造業のためスクラップの下落が続いていたが、このところ上昇してきており、今後上昇が加速すれば採算に影響が出てくるとおもう。」「原油相場における燃料費の高騰」、「雇用の状況」では「少子高齢化の進展に伴う学生生徒数の減少」「従業員の不足（指導員）」「15 年新規採用はしていなかったが、売上漸増のため、2～3 名の補充など必要」などがあげられ、他にも「後継者への引き継」「区画整理事業の遅延、停滞により生産拠点の拡張、設備投資が滞っている。」「自社技術の開発、他社との差別化」など、回答企業それぞれに切実な意見が寄せられました。

# ①属性別「収益状況」

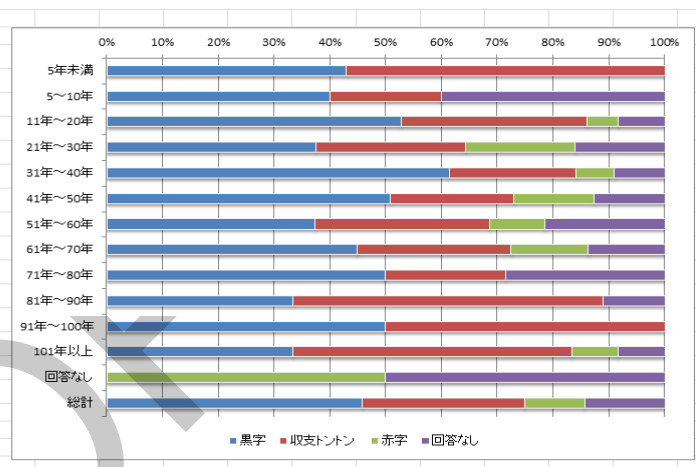
## 業種別収益状況

業種別収益状況						
業種	黒字	収支トントン	赤字	無回答	総計	
製造業	60	38	15	23	136	
建設業	25	13	6	6	50	
卸売業	6	8	1	4	19	
小売業	9	5	4	5	23	
運送業	9	6	1	3	19	
不動産業	7			1	8	
飲食業	1	2		1	4	
印刷・出版業	3	3			6	
ソフトウェア・情報処理業	2			1	3	
サービス業	23	11	5		39	
土業				1	1	
その他	8	10	4	3	25	
回答なし		1			1	
総計	153	97	36	48	334	



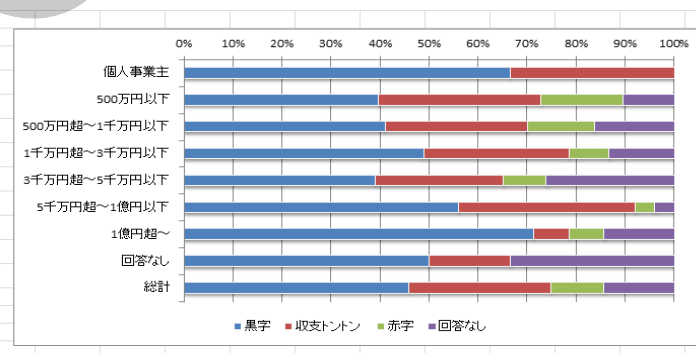
## 業歴別収益状況

業歴別収益状況						
業歴	黒字	収支トントン	赤字	回答なし	総計	
5年未満	3	4			7	
5～10年	2	1		2	5	
11年～20年	19	12	2	3	36	
21年～30年	21	15	11	9	56	
31年～40年	27	10	3	4	44	
41年～50年	32	14	9	8	63	
51年～60年	19	16	5	11	51	
61年～70年	13	8	4	4	29	
71年～80年	7	3		4	14	
81年～90年	3	5		1	9	
91年～100年	3	3			6	
101年以上	4	6	1	1	12	
回答なし			1	1	2	
総計	153	97	36	48	334	



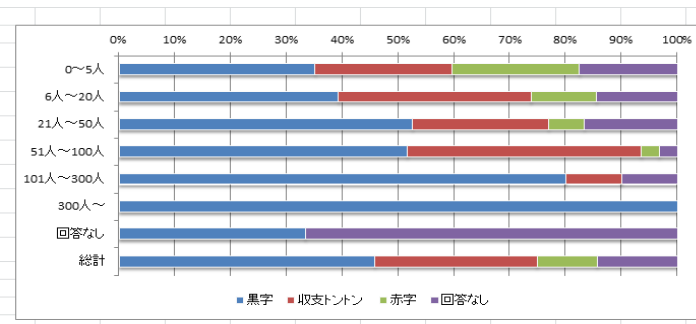
## 資本金別収益状況

資本金別収益状況						
資本金	黒字	収支トントン	赤字	回答なし	総計	
個人事業主	2	1			3	
500万円以下	19	16	8	5	48	
500万円超～1千万円以下	48	34	16	19	117	
1千万円超～3千万円以下	48	29	8	13	98	
3千万円超～5千万円以下	9	6	2	6	23	
5千万円超～1億円以下	14	9	1	1	25	
1億円超～	10	1	1	2	14	
回答なし	3	1		2	6	
総計	153	97	36	48	334	



## 従業員別収益状況

従業員数別収益状況						
従業員数	黒字	収支トントン	赤字	回答なし	総計	
0～5人	20	14	13	10	57	
6人～20人	57	50	17	21	145	
21人～50人	41	19	5	13	78	
51人～100人	16	13	1	1	31	
101人～300人	8	1		1	10	
300人～	10				10	
回答なし	1			2	3	
総計	153	97	36	48	334	



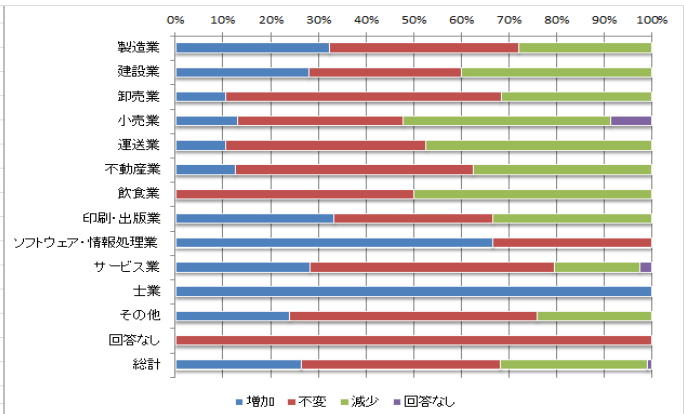


## ②属性別景況感（売上高）

### 業種別売上高

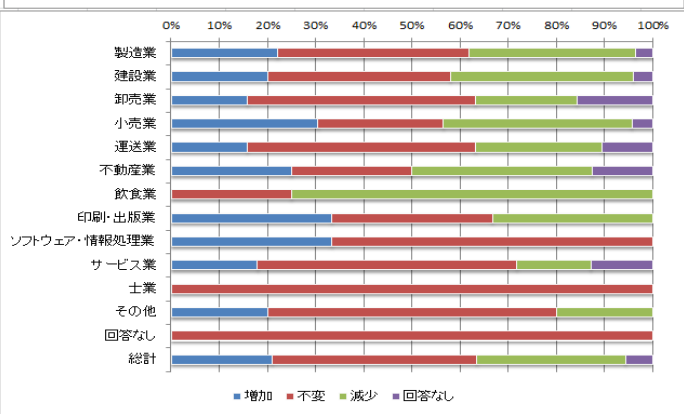
業種別売上高(今期)1月～3月(10月～12月と比べ)

業種	増加	不変	減少	回答なし	総計
製造業	44	54	38		136
建設業	14	16	20		50
卸売業	2	11	6		19
小売業	3	8	10	2	23
運送業	2	8	9		19
不動産業	1	4	3		8
飲食業		2	2		4
印刷・出版業	2	2	2		6
ソフトウェア・情報処理業	2	1			3
サービス業	11	20	7	1	39
士業	1				1
その他	6	13	6		25
回答なし		1			1
総計	88	140	103	3	334



業種別売上高(今後)先行き見通し(4月～6月)

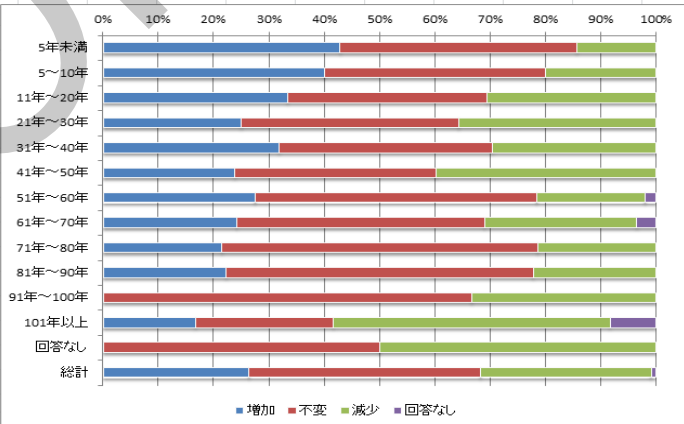
業種	増加	不変	減少	回答なし	総計
製造業	30	54	47	5	136
建設業	10	19	19	2	50
卸売業	3	9	4	3	19
小売業	7	6	9	1	23
運送業	3	9	5	2	19
不動産業	2	2	3	1	8
飲食業		1	3		4
印刷・出版業	2	2	2		6
ソフトウェア・情報処理業	1	2			3
サービス業	7	21	6	5	39
士業		1			1
その他	5	15	5		25
回答なし		1			1
総計	70	142	103	19	334



### 業歴別売上高

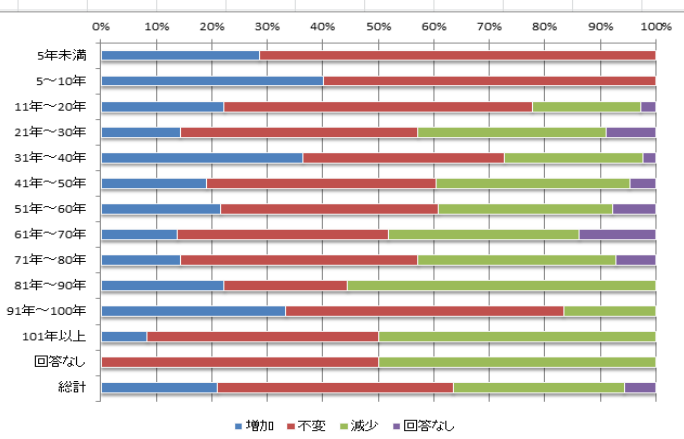
業歴別売上高(今期)1月～3月(10月～12月と比べ)

業歴	増加	不変	減少	回答なし	総計
5年未満	3	3	1		7
5～10年	2	2	1		5
11年～20年	12	13	11		36
21年～30年	14	22	20		56
31年～40年	14	17	13		44
41年～50年	15	23	25		63
51年～60年	14	26	10	1	51
61年～70年	7	13	8	1	29
71年～80年	3	8	3		14
81年～90年	2	5	2		9
91年～100年		4	2		6
101年以上	2	3	6	1	12
回答なし		1	1		2
総計	88	140	103	3	334



業歴別売上高(今後)先行き見通し(4月～6月)

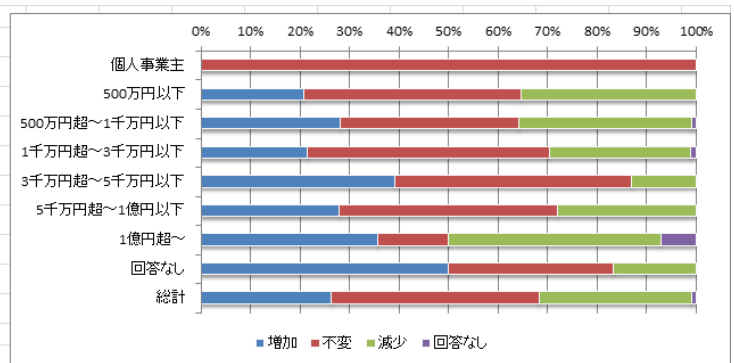
業歴	増加	不変	減少	回答なし	総計
5年未満	2	5			7
5～10年	2	3			5
11年～20年	8	20	7	1	36
21年～30年	8	24	19	5	56
31年～40年	16	16	11	1	44
41年～50年	12	26	22	3	63
51年～60年	11	20	16	4	51
61年～70年	4	11	10	4	29
71年～80年	2	6	5	1	14
81年～90年	2	2	5		9
91年～100年	2	3	1		6
101年以上	1	5	6		12
回答なし		1	1		2
総計	70	142	103	19	334



## 資本金別売上高

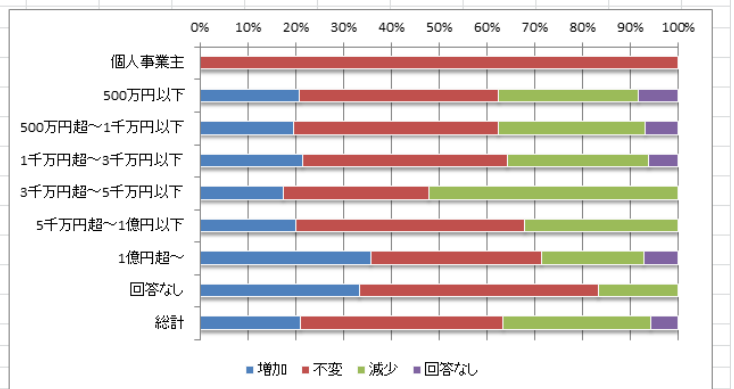
資本金別売上高(今期)1月~3月(10月~12月と比べ)

資本金	増加	不変	減少	回答なし	総計
個人事業主		3			3
500万円以下	10	21	17		48
500万円超~1千万円以下	33	42	41	1	117
1千万円超~3千万円以下	21	48	28	1	98
3千万円超~5千万円以下	9	11	3		23
5千万円超~1億円以下	7	11	7		25
1億円超~	5	2	6	1	14
回答なし	3	2	1		6
総計	88	140	103	3	334



資本金別売上高(今後)先行き見通し(4月~6月)

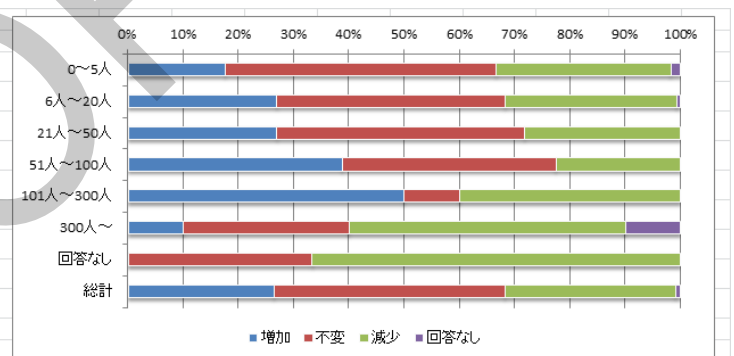
資本金	増加	不変	減少	回答なし	総計
個人事業主		3			3
500万円以下	10	20	14	4	48
500万円超~1千万円以下	23	50	36	8	117
1千万円超~3千万円以下	21	42	29	6	98
3千万円超~5千万円以下	4	7	12		23
5千万円超~1億円以下	5	12	8		25
1億円超~	5	5	3	1	14
回答なし	2	3	1		6
総計	70	142	103	19	334



## 従業員別売上高

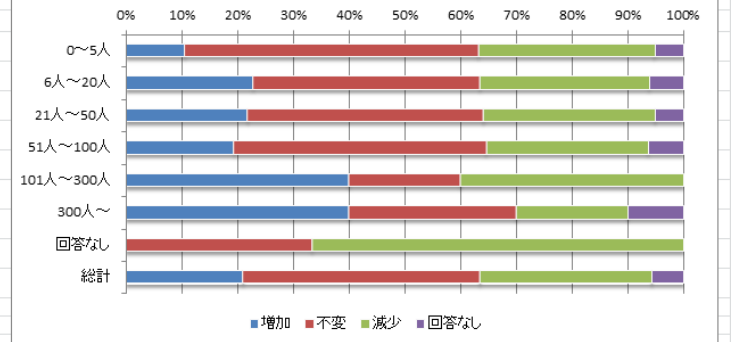
従業員数別売上高(今期)1月~3月(10月~12月と比べ)

従業員数	増加	不変	減少	回答なし	総計
0~5人	10	28	18	1	57
6人~20人	39	60	45	1	145
21人~50人	21	35	22		78
51人~100人	12	12	7		31
101人~300人	5	1	4		10
300人~	1	3	5	1	10
回答なし		1	2		3
総計	88	140	103	3	334



従業員数別売上高(今後)先行き見通し(4月~6月)

従業員数	増加	不変	減少	回答なし	総計
0~5人	6	30	18	3	57
6人~20人	33	59	44	9	145
21人~50人	17	33	24	4	78
51人~100人	6	14	9	2	31
101人~300人	4	2	4		10
300人~	4	3	2	1	10
回答なし		1	2		3
総計	70	142	103	19	334

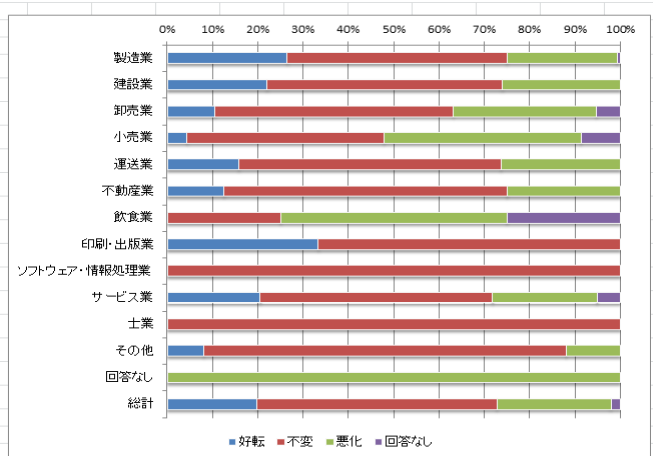


### ③属性別景況感（採算）

#### 業種別採算

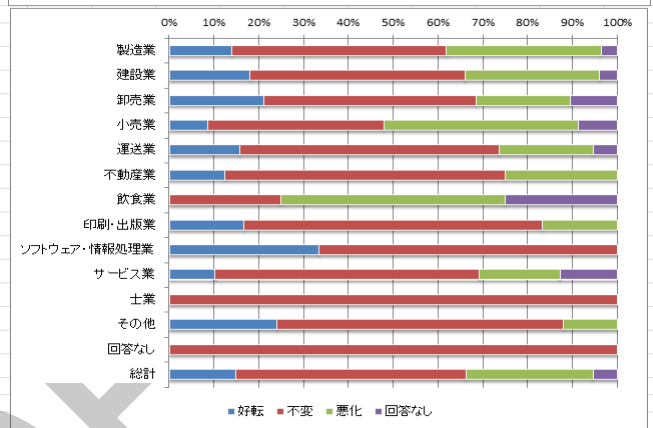
業種別採算(今期)1月～3月(10月～12月と比べ)

業種	好転	不変	悪化	回答なし	総計
製造業	36	66	33	1	136
建設業	11	26	13		50
卸売業	2	10	6	1	19
小売業	1	10	10	2	23
運送業	3	11	5		19
不動産業	1	5	2		8
飲食業		1	2	1	4
印刷・出版業	2	4			6
ソフトウェア・情報処理業		3			3
サービス業	8	20	9	2	39
土業		1			1
その他	2	20	3		25
回答なし			1		1
総計	66	177	84	7	334



業種別採算(今後)先行き見通し(4月～6月)

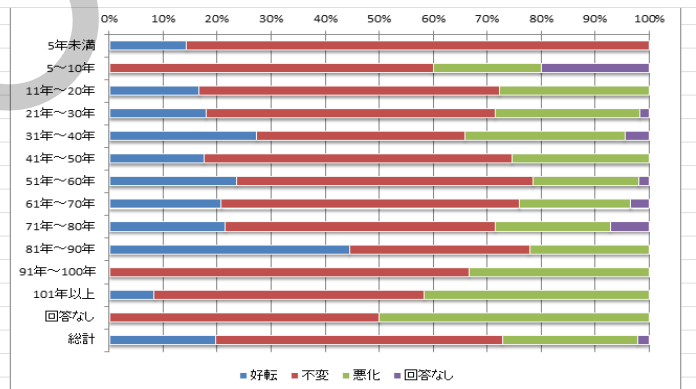
業種	好転	不変	悪化	回答なし	総計
製造業	19	65	47	5	136
建設業	9	24	15	2	50
卸売業	4	9	4	2	19
小売業	2	9	10	2	23
運送業	3	11	4	1	19
不動産業	1	5	2		8
飲食業		1	2	1	4
印刷・出版業	1	4	1		6
ソフトウェア・情報処理業	1	2			3
サービス業	4	23	7	5	39
土業		1			1
その他	6	16	3		25
回答なし		1			1
総計	50	171	95	18	334



#### 業歴別採算

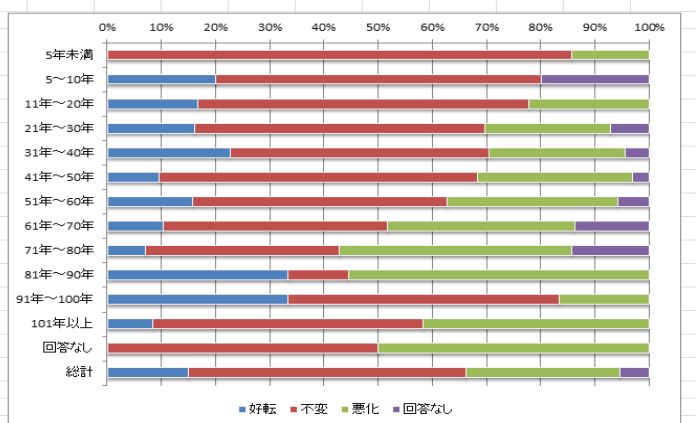
業歴別採算(今期)1月～3月(10月～12月と比べ)

業歴	好転	不変	悪化	回答なし	総計
5年未満	1	6			7
5～10年		3	1	1	5
11年～20年	6	20	10		36
21年～30年	10	30	15	1	56
31年～40年	12	17	13	2	44
41年～50年	11	36	16		63
51年～60年	12	28	10	1	51
61年～70年	6	16	6	1	29
71年～80年	3	7	3	1	14
81年～90年	4	3	2		9
91年～100年		4	2		6
101年以上	1	6	5		12
回答なし		1	1		2
総計	66	177	84	7	334



業歴別採算(今後)先行き見通し(4月～6月)

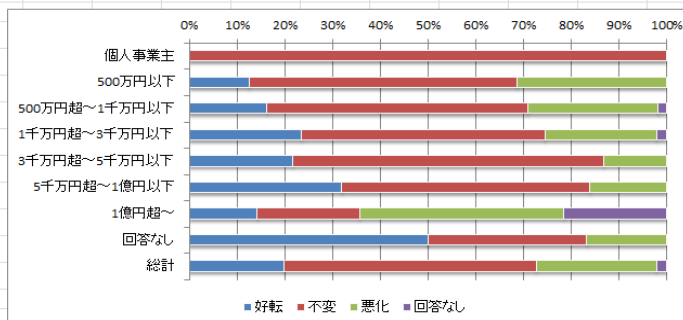
業歴	好転	不変	悪化	回答なし	総計
5年未満		6	1		7
5～10年	1	3		1	5
11年～20年	6	22	8		36
21年～30年	9	30	13	4	56
31年～40年	10	21	11	2	44
41年～50年	6	37	18	2	63
51年～60年	8	24	16	3	51
61年～70年	3	12	10	4	29
71年～80年	1	5	6	2	14
81年～90年	3	1	5		9
91年～100年	2	3	1		6
101年以上	1	6	5		12
回答なし		1	1		2
総計	50	171	95	18	334



## 資本金別採算

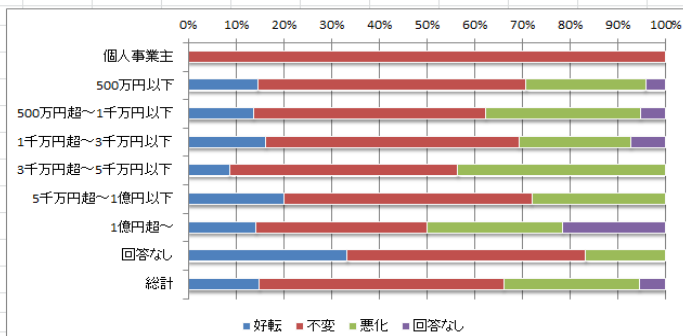
資本金別採算(今期)1月～3月(10月～12月と比べ)

資本金	好転	不変	悪化	回答なし	総計
個人事業主		3			3
500万円以下	6	27	15		48
500万円超～1千万円以下	19	64	32	2	117
1千万円超～3千万円以下	23	50	23	2	98
3千万円超～5千万円以下	5	15	3		23
5千万円超～1億円以下	8	13	4		25
1億円超～	2	3	6	3	14
回答なし	3	2	1		6
総計	66	177	84	7	334



資本金別採算(今後)先行き見通し(4月～6月)

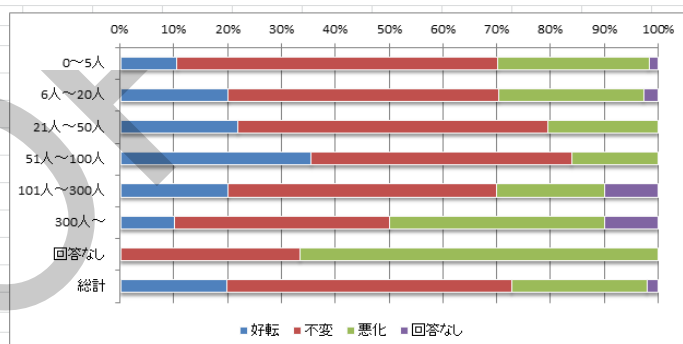
資本金	好転	不変	悪化	回答なし	総計
個人事業主		3			3
500万円以下	7	27	12	2	48
500万円超～1千万円以下	16	57	38	6	117
1千万円超～3千万円以下	16	52	23	7	98
3千万円超～5千万円以下	2	11	10		23
5千万円超～1億円以下	5	13	7		25
1億円超～	2	5	4	3	14
回答なし	2	3	1		6
総計	50	171	95	18	334



## 従業員数別採算

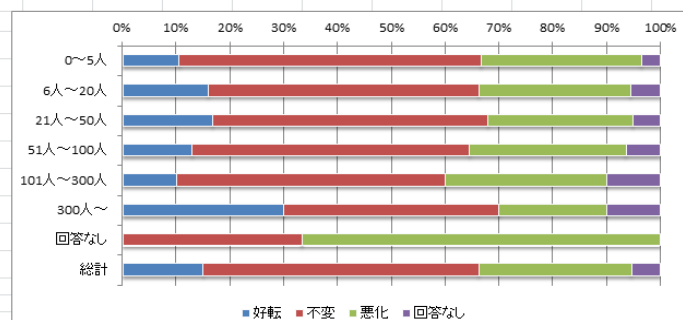
従業員数別採算(今期)1月～3月(10月～12月と比べ)

従業員数	好転	不変	悪化	回答なし	総計
0～5人	6	34	16	1	57
6人～20人	29	73	39	4	145
21人～50人	17	45	16		78
51人～100人	11	15	5		31
101人～300人	2	5	2	1	10
300人～	1	4	4	1	10
回答なし		1	2		3
総計	66	177	84	7	334



従業員数別採算(今後)先行き見通し(4月～6月)

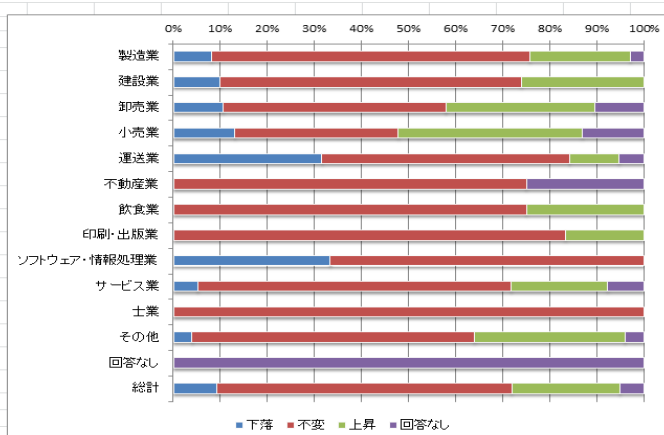
従業員数	好転	不変	悪化	回答なし	総計
0～5人	6	32	17	2	57
6人～20人	23	73	41	8	145
21人～50人	13	40	21	4	78
51人～100人	4	16	9	2	31
101人～300人	1	5	3	1	10
300人～	3	4	2	1	10
回答なし		1	2		3
総計	50	171	95	18	334



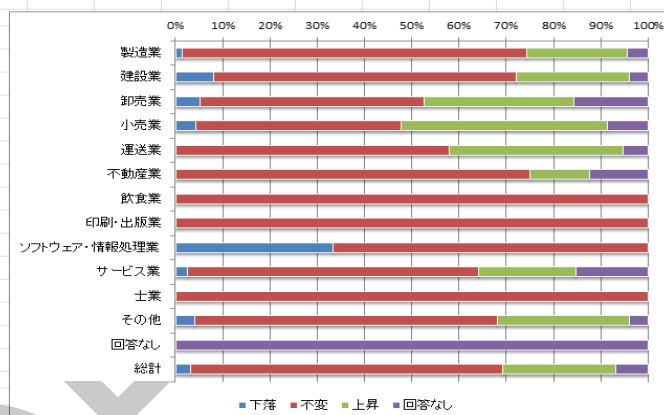
## ④属性別景況感（仕入単価）

### 業種別仕入単価

業種	下落	不変	上昇	回答なし	総計
製造業	11	92	29	4	136
建設業	5	32	13		50
卸売業	2	9	6	2	19
小売業	3	8	9	3	23
運送業	6	10	2	1	19
不動産業		6		2	8
飲食業		3	1		4
印刷・出版業		5	1		6
ソフトウェア・情報処理業	1	2			3
サービス業	2	26	8	3	39
土業		1			1
その他	1	15	8	1	25
回答なし				1	1
総計	31	209	77	17	334

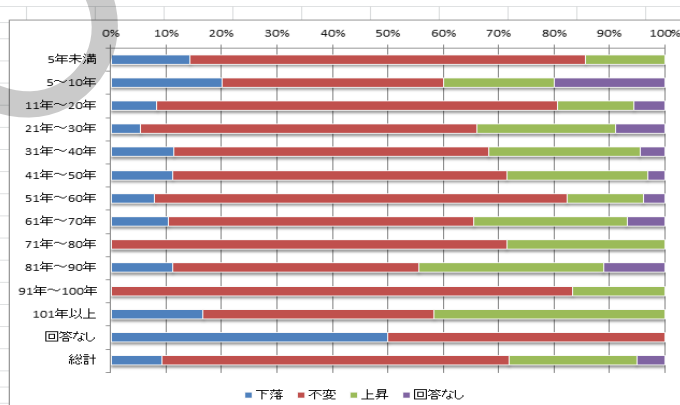


業種	下落	不変	上昇	回答なし	総計
製造業	2	99	29	6	136
建設業	4	32	12	2	50
卸売業	1	9	6	3	19
小売業	1	10	10	2	23
運送業		11	7	1	19
不動産業		6	1	1	8
飲食業		4			4
印刷・出版業		6			6
ソフトウェア・情報処理業	1	2			3
サービス業	1	24	8	6	39
土業		1			1
その他	1	16	7	1	25
回答なし				1	1
総計	11	220	80	23	334

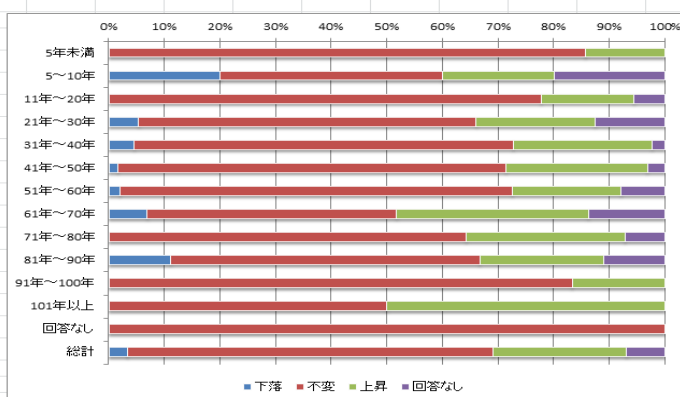


### 業歴別仕入単価

業歴	下落	不変	上昇	回答なし	総計
5年未満	1	5	1		7
5～10年	1	2	1	1	5
11年～20年	3	26	5	2	36
21年～30年	3	34	14	5	56
31年～40年	5	25	12	2	44
41年～50年	7	38	16	2	63
51年～60年	4	38	7	2	51
61年～70年	3	16	8	2	29
71年～80年		10	4		14
81年～90年	1	4	3	1	9
91年～100年		5	1		6
101年以上	2	5	5		12
回答なし	1	1			2
総計	31	209	77	17	334



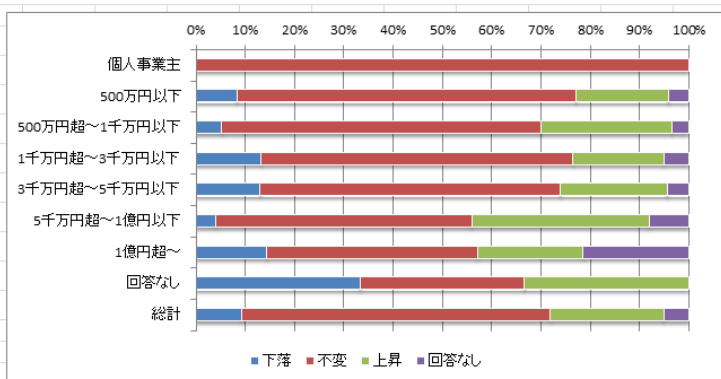
業歴	下落	不変	上昇	回答なし	総計
5年未満		6	1		7
5～10年	1	2	1	1	5
11年～20年		28	6	2	36
21年～30年	3	34	12	7	56
31年～40年	2	30	11	1	44
41年～50年	1	44	16	2	63
51年～60年	1	36	10	4	51
61年～70年	2	13	10	4	29
71年～80年		9	4	1	14
81年～90年	1	5	2	1	9
91年～100年		5	1		6
101年以上		6	6		12
回答なし		2			2
総計	11	220	80	23	334



## 資本金別仕入単価

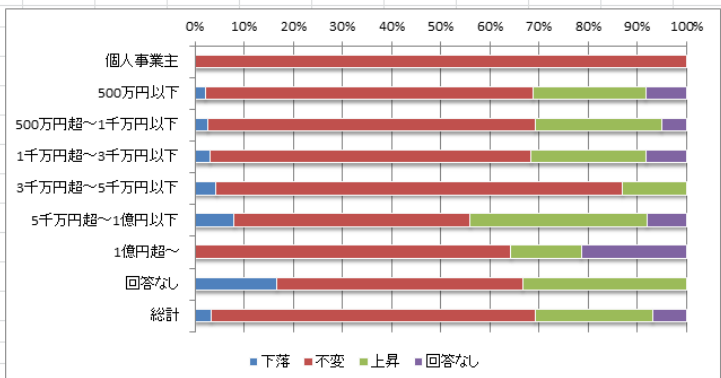
資本金別仕入単価(今期)1月～3月(10月～12月と比べ)

資本金	下落	不変	上昇	回答なし	総計
個人事業主		3			3
500万円以下	4	33	9	2	48
500万円超～1千万円以下	6	76	31	4	117
1千万円超～3千万円以下	13	62	18	5	98
3千万円超～5千万円以下	3	14	5	1	23
5千万円超～1億円以下	1	13	9	2	25
1億円超～	2	6	3	3	14
回答なし	2	2	2		6
総計	31	209	77	17	334



資本金別仕入単価(今後)先行き見通し(4月～6月)

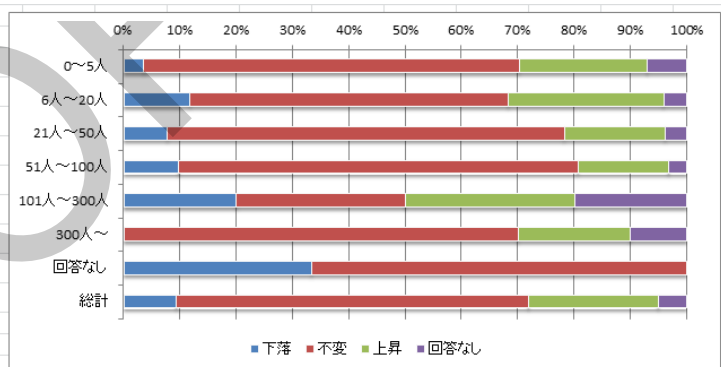
資本金	下落	不変	上昇	回答なし	総計
個人事業主		3			3
500万円以下	1	32	11	4	48
500万円超～1千万円以下	3	78	30	6	117
1千万円超～3千万円以下	3	64	23	8	98
3千万円超～5千万円以下	1	19	3		23
5千万円超～1億円以下	2	12	9	2	25
1億円超～		9	2	3	14
回答なし	1	3	2		6
総計	11	220	80	23	334



## 従業員数別仕入単価

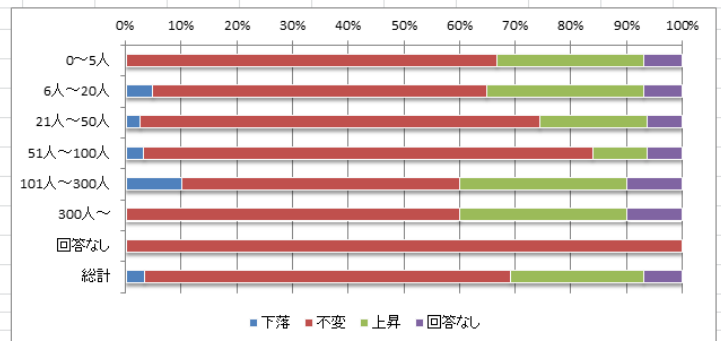
従業員数別仕入単価(今期)1月～3月(10月～12月と比べ)

従業員数	下落	不変	上昇	回答なし	総計
0～5人	2	38	13	4	57
6人～20人	17	82	40	6	145
21人～50人	6	55	14	3	78
51人～100人	3	22	5	1	31
101人～300人	2	3	3	2	10
300人～		7	2	1	10
回答なし	1	2			3
総計	31	209	77	17	334



従業員数別仕入単価(今後)先行き見通し(4月～6月)

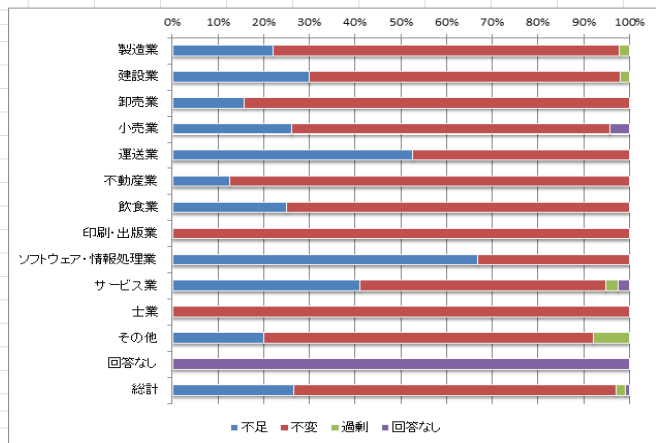
従業員数	下落	不変	上昇	回答なし	総計
0～5人		38	15	4	57
6人～20人	7	87	41	10	145
21人～50人	2	56	15	5	78
51人～100人	1	25	3	2	31
101人～300人	1	5	3	1	10
300人～		6	3	1	10
回答なし		3			3
総計	11	220	80	23	334



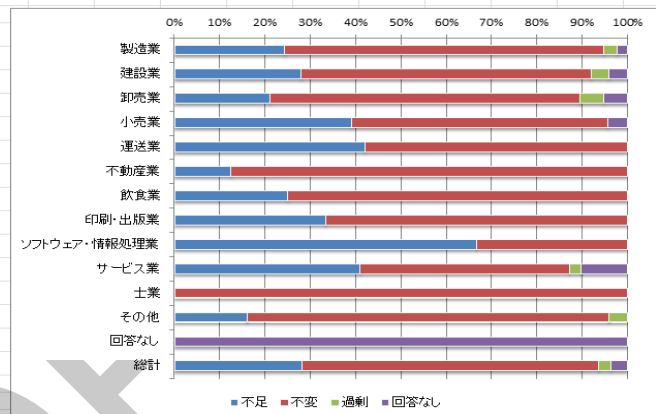
# ⑤属性別従業員

## 業種別従業員

業種	不足	不変	過剰	回答なし	総計
製造業	30	103	3		136
建設業	15	34	1		50
卸売業	3	16			19
小売業	6	16		1	23
運送業	10	9			19
不動産業	1	7			8
飲食業	1	3			4
印刷・出版業		6			6
ソフトウェア・情報処理業	2	1			3
サービス業	16	21	1	1	39
土業		1			1
その他	5	18	2		25
回答なし				1	1
総計	89	235	7	3	334

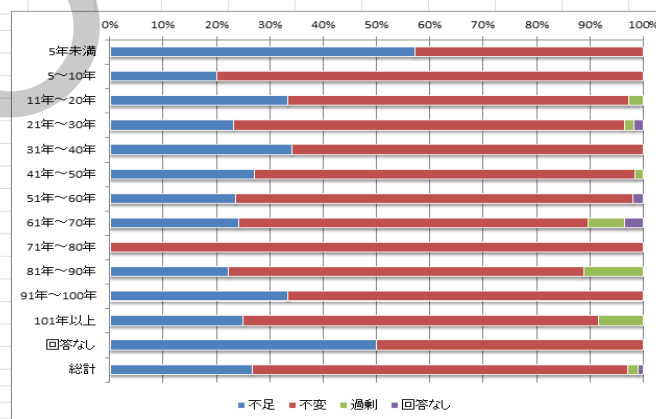


業種	不足	不変	過剰	回答なし	総計
製造業	33	96	4	3	136
建設業	14	32	2	2	50
卸売業	4	13	1	1	19
小売業	9	13		1	23
運送業	8	11			19
不動産業	1	7			8
飲食業	1	3			4
印刷・出版業	2	4			6
ソフトウェア・情報処理業	2	1			3
サービス業	16	18	1	4	39
土業		1			1
その他	4	20	1		25
回答なし				1	1
総計	94	219	9	12	334

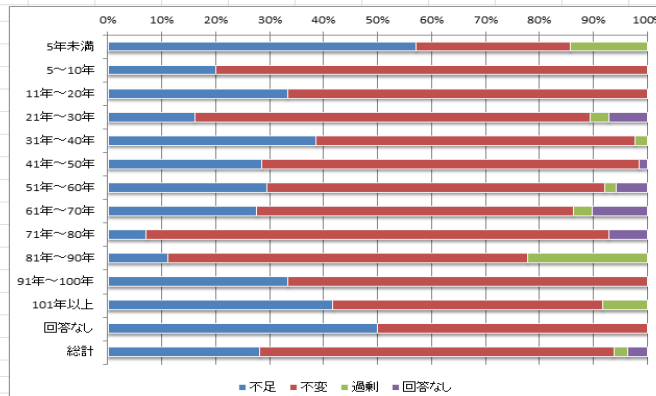


## 業歴別従業員

業歴	不足	不変	過剰	回答なし	総計
5年未満	4	3			7
5～10年	1	4			5
11年～20年	12	23	1		36
21年～30年	13	41	1	1	56
31年～40年	15	29			44
41年～50年	17	45	1		63
51年～60年	12	38		1	51
61年～70年	7	19	2	1	29
71年～80年		14			14
81年～90年	2	6	1		9
91年～100年	2	4			6
101年以上	3	8	1		12
回答なし	1	1			2
総計	89	235	7	3	334



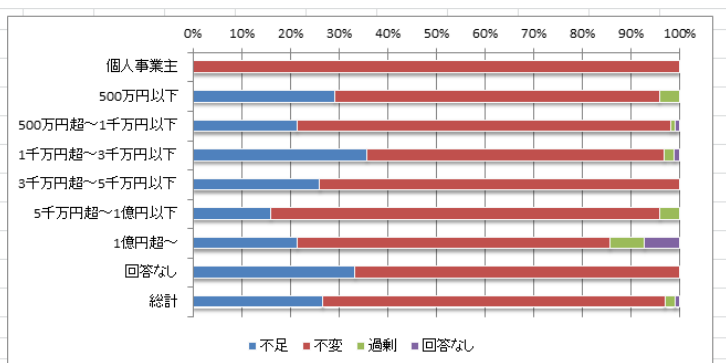
業歴	不足	不変	過剰	回答なし	総計
5年未満	4	2	1		7
5～10年	1	4			5
11年～20年	12	24			36
21年～30年	9	41	2	4	56
31年～40年	17	26	1		44
41年～50年	18	44		1	63
51年～60年	15	32	1	3	51
61年～70年	8	17	1	3	29
71年～80年	1	12		1	14
81年～90年	1	6	2		9
91年～100年	2	4			6
101年以上	5	6	1		12
回答なし	1	1			2
総計	94	219	9	12	334



## 資本金別従業員

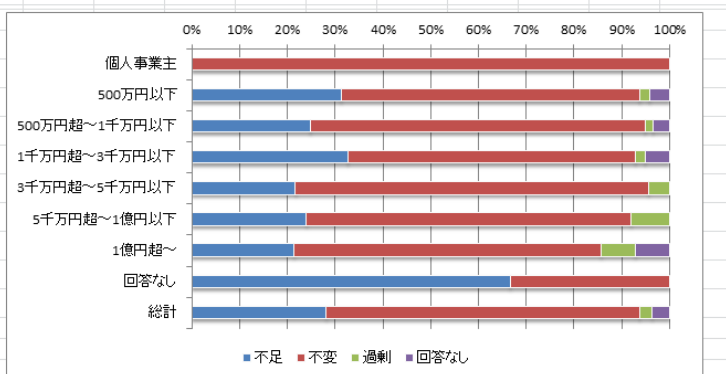
資本金別従業員(今期)1月~3月(10月~12月と比べ)

資本金	不足	不変	過剰	回答なし	総計
個人事業主		3			3
500万円以下	14	32	2		48
500万円超~1千万円以下	25	90	1	1	117
1千万円超~3千万円以下	35	60	2	1	98
3千万円超~5千万円以下	6	17			23
5千万円超~1億円以下	4	20	1		25
1億円超~	3	9	1	1	14
回答なし	2	4			6
総計	89	235	7	3	334



資本金別従業員(今後)先行き見通し(4月~6月)

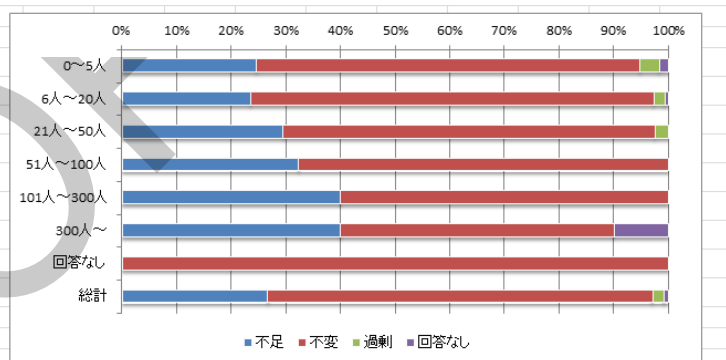
資本金	不足	不変	過剰	回答なし	総計
個人事業主		3			3
500万円以下	15	30	1	2	48
500万円超~1千万円以下	29	82	2	4	117
1千万円超~3千万円以下	32	59	2	5	98
3千万円超~5千万円以下	5	17	1		23
5千万円超~1億円以下	6	17	2		25
1億円超~	3	9	1	1	14
回答なし	4	2			6
総計	94	219	9	12	334



## 従業員数別従業員

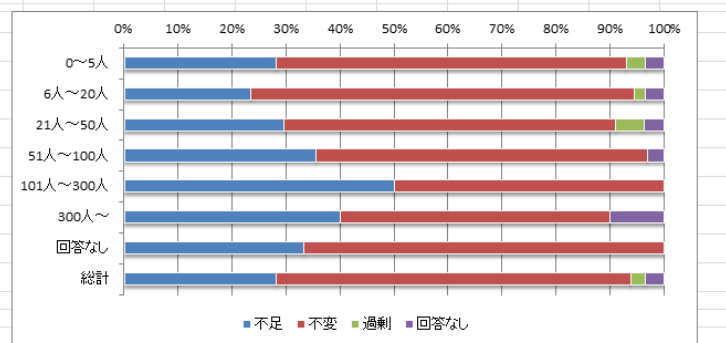
従業員数別仕入単価(今期)1月~3月(10月~12月と比べ)

従業員数	不足	不変	過剰	回答なし	総計
0~5人	14	40	2	1	57
6人~20人	34	107	3	1	145
21人~50人	23	53	2		78
51人~100人	10	21			31
101人~300人	4	6			10
300人~	4	5		1	10
回答なし		3			3
総計	89	235	7	3	334



従業員数別従業員(今後)先行き見通し(4月~6月)

従業員数	不足	不変	過剰	回答なし	総計
0~5人	16	37	2	2	57
6人~20人	34	103	3	5	145
21人~50人	23	48	4	3	78
51人~100人	11	19		1	31
101人~300人	5	5			10
300人~	4	5		1	10
回答なし	1	2			3
総計	94	219	9	12	334



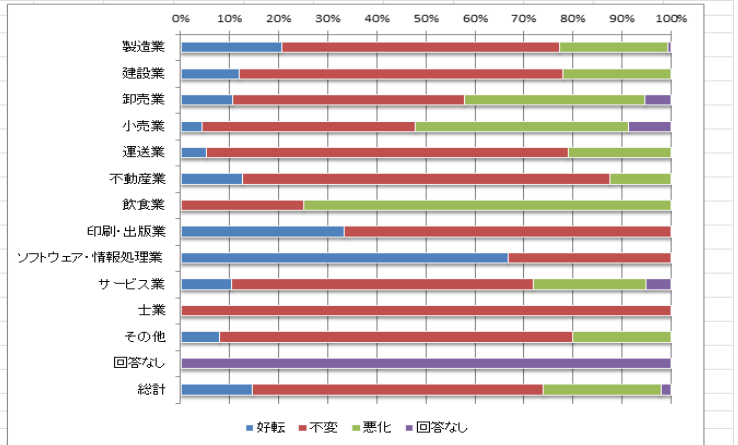


## ⑥属性別景況感（業況）

### 業種別業況

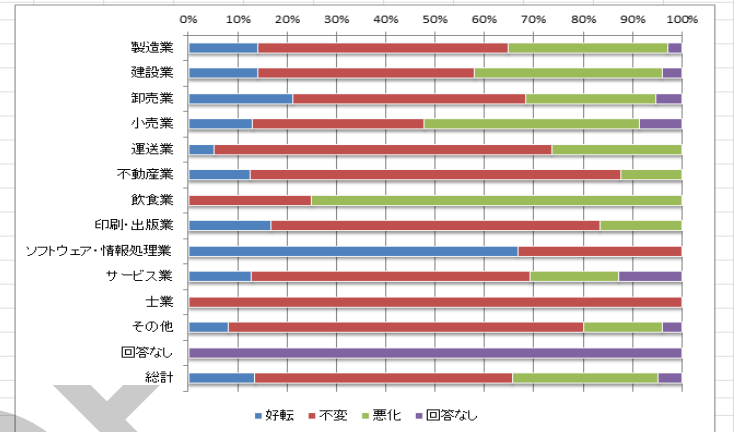
業種別業況(今期)1月～3月(10月～12月と比べ)

業種	好転	不変	悪化	回答なし	総計
製造業	28	77	30	1	136
建設業	6	33	11		50
卸売業	2	9	7	1	19
小売業	1	10	10	2	23
運送業	1	14	4		19
不動産業	1	6	1		8
飲食業		1	3		4
印刷・出版業	2	4			6
ソフトウェア・情報処理業	2	1			3
サービス業	4	24	9	2	39
土業		1			1
その他	2	18	5		25
回答なし				1	1
総計	49	198	80	7	334



業種別業況(今後)先行き見通し(4月～6月)

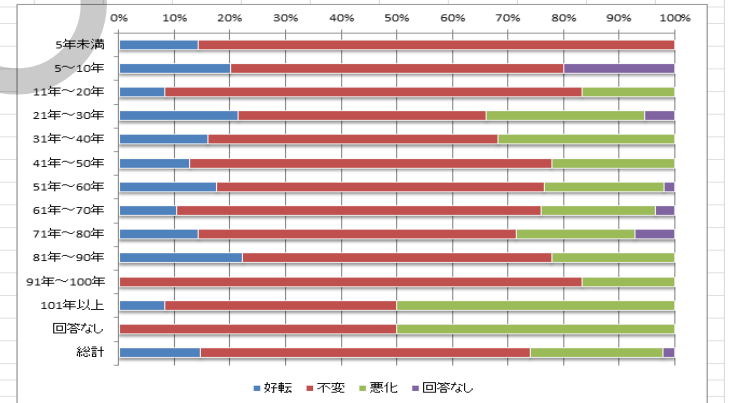
業種	好転	不変	悪化	回答なし	総計
製造業	19	69	44	4	136
建設業	7	22	19	2	50
卸売業	4	9	5	1	19
小売業	3	8	10	2	23
運送業	1	13	5		19
不動産業	1	6	1		8
飲食業		1	3		4
印刷・出版業	1	4	1		6
ソフトウェア・情報処理業	2	1			3
サービス業	5	22	7	5	39
土業		1			1
その他	2	18	4	1	25
回答なし				1	1
総計	45	174	99	16	334



### 業歴別業況

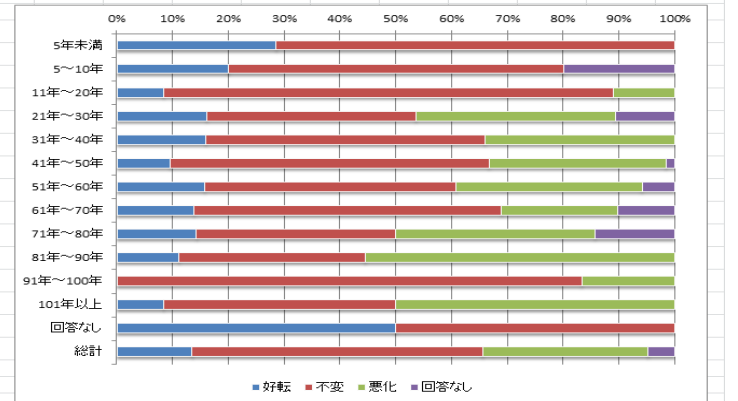
業歴別業況(今期)1月～3月(10月～12月と比べ)

業歴	好転	不変	悪化	回答なし	総計
5年未満	1	6			7
5～10年	1	3		1	5
11年～20年	3	27	6		36
21年～30年	12	25	16	3	56
31年～40年	7	23	14		44
41年～50年	8	41	14		63
51年～60年	9	30	11	1	51
61年～70年	3	19	6	1	29
71年～80年	2	8	3	1	14
81年～90年	2	5	2		9
91年～100年		5	1		6
101年以上	1	5	6		12
回答なし		1	1		2
総計	49	198	80	7	334



業歴別業況(今後)先行き見通し(4月～6月)

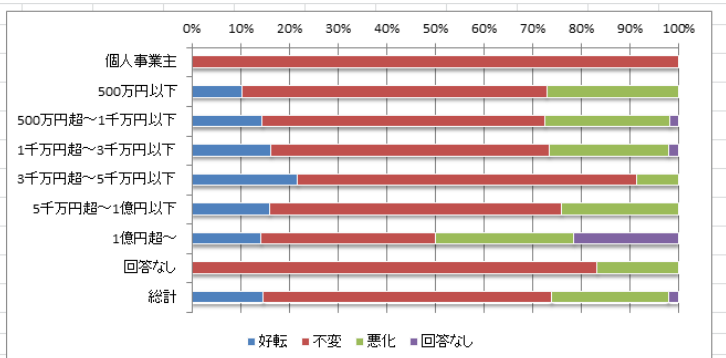
業歴	好転	不変	悪化	回答なし	総計
5年未満	2	5			7
5～10年	1	3		1	5
11年～20年	3	29	4		36
21年～30年	9	21	20	6	56
31年～40年	7	22	15		44
41年～50年	6	36	20	1	63
51年～60年	8	23	17	3	51
61年～70年	4	16	6	3	29
71年～80年	2	5	5	2	14
81年～90年	1	3	5		9
91年～100年		5	1		6
101年以上	1	5	6		12
回答なし	1	1			2
総計	45	174	99	16	334



## 資本金別業況

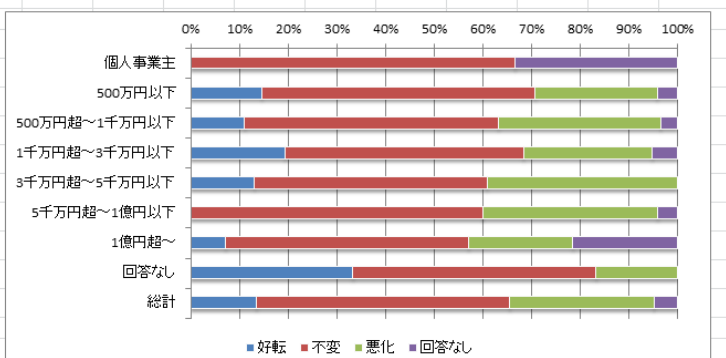
資本金別業況(今期)1月～3月(10月～12月と比べ)

資本金	好転	不変	悪化	回答なし	総計
個人事業主		3			3
500万円以下	5	30	13		48
500万円超～1千万円以下	17	68	30	2	117
1千万円超～3千万円以下	16	56	24	2	98
3千万円超～5千万円以下	5	16	2		23
5千万円超～1億円以下	4	15	6		25
1億円超～	2	5	4	3	14
回答なし		5	1		6
総計	49	198	80	7	334



資本金別業況(今後)先行き見通し(4月～6月)

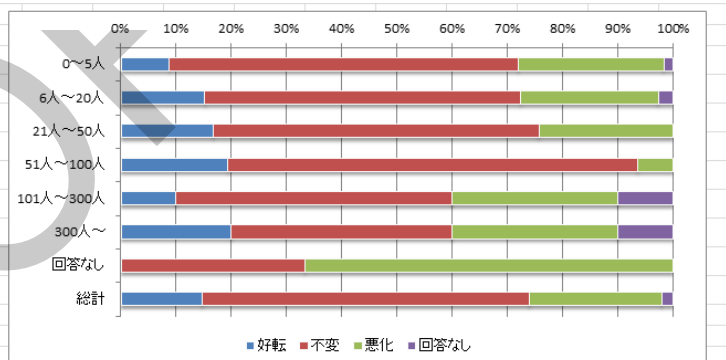
資本金	好転	不変	悪化	回答なし	総計
個人事業主		2		1	3
500万円以下	7	27	12	2	48
500万円超～1千万円以下	13	61	39	4	117
1千万円超～3千万円以下	19	48	26	5	98
3千万円超～5千万円以下	3	11	9		23
5千万円超～1億円以下		15	9	1	25
1億円超～	1	7	3	3	14
回答なし	2	3	1		6
総計	45	174	99	16	334



## 従業員数別業況

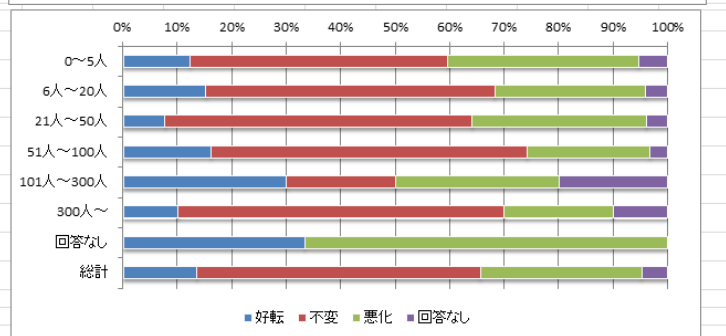
従業員数別業況(今期)1月～3月(10月～12月と比べ)

従業員数	好転	不変	悪化	回答なし	総計
0～5人	5	36	15	1	57
6人～20人	22	83	36	4	145
21人～50人	13	46	19		78
51人～100人	6	23	2		31
101人～300人	1	5	3	1	10
300人～	2	4	3	1	10
回答なし		1	2		3
総計	49	198	80	7	334



従業員数別業況(今後)先行き見通し(4月～6月)

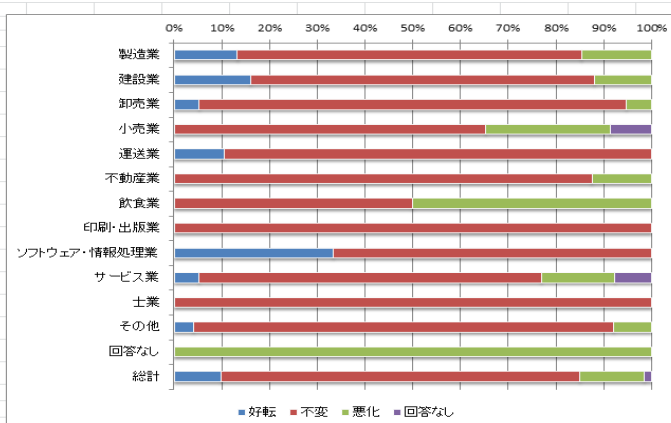
従業員数	好転	不変	悪化	回答なし	総計
0～5人	7	27	20	3	57
6人～20人	22	77	40	6	145
21人～50人	6	44	25	3	78
51人～100人	5	18	7	1	31
101人～300人	3	2	3	2	10
300人～	1	6	2	1	10
回答なし	1		2		3
総計	45	174	99	16	334



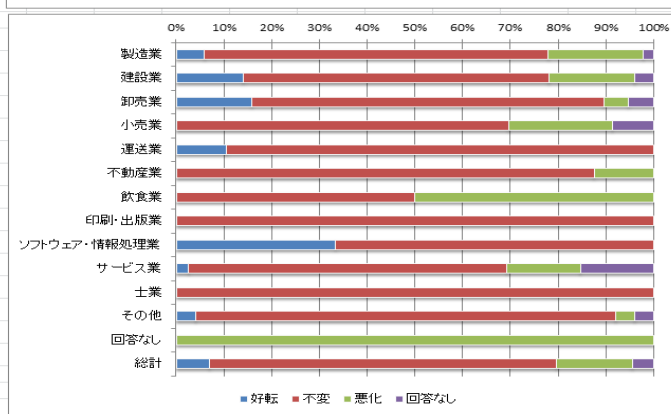
# ⑦属性別景況感（資金繰り）

## 業種別資金繰り

業種	好転	不変	悪化	回答なし	総計
製造業	18	98	20		136
建設業	8	36	6		50
卸売業	1	17	1		19
小売業		15	6	2	23
運送業	2	17			19
不動産業		7	1		8
飲食業		2	2		4
印刷・出版業		6			6
ソフトウェア・情報処理業	1	2			3
サービス業	2	28	6	3	39
士業		1			1
その他	1	22	2		25
回答なし				1	1
総計	33	251	45	5	334

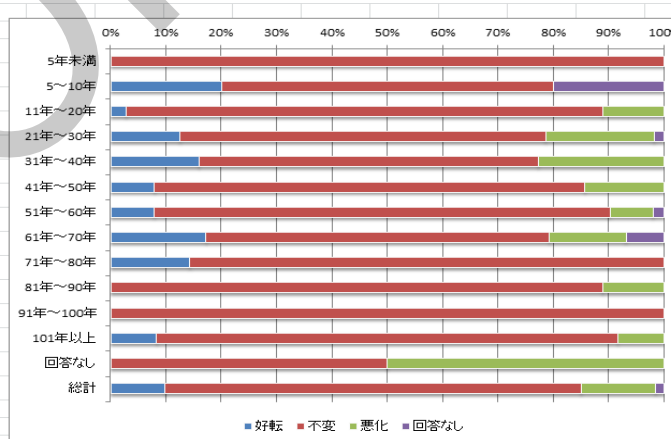


業種	好転	不変	悪化	回答なし	総計
製造業	8	98	27	3	136
建設業	7	32	9	2	50
卸売業	3	14	1	1	19
小売業		16	5	2	23
運送業	2	17			19
不動産業		7	1		8
飲食業		2	2		4
印刷・出版業		6			6
ソフトウェア・情報処理業	1	2			3
サービス業	1	26	6	6	39
士業		1			1
その他	1	22	1	1	25
回答なし				1	1
総計	23	243	53	15	334

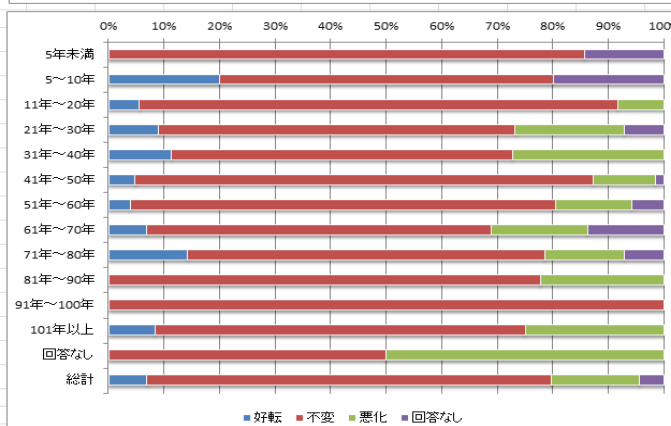


## 業歴別資金繰り

業歴	好転	不変	悪化	回答なし	総計
5年未満		7			7
5～10年	1	3		1	5
11年～20年	1	31	4		36
21年～30年	7	37	11	1	56
31年～40年	7	27	10		44
41年～50年	5	49	9		63
51年～60年	4	42	4	1	51
61年～70年	5	18	4	2	29
71年～80年	2	12			14
81年～90年		8	1		9
91年～100年		6			6
101年以上	1	10	1		12
回答なし				1	1
総計	33	251	45	5	334



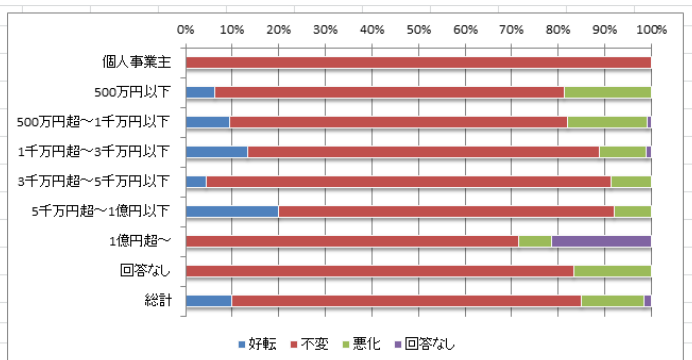
業歴	好転	不変	悪化	回答なし	総計
5年未満		6		1	7
5～10年	1	3		1	5
11年～20年	2	31	3		36
21年～30年	5	36	11	4	56
31年～40年	5	27	12		44
41年～50年	3	52	7	1	63
51年～60年	2	39	7	3	51
61年～70年	2	18	5	4	29
71年～80年	2	9	2	1	14
81年～90年		7	2		9
91年～100年		6			6
101年以上	1	8	3		12
回答なし				1	1
総計	23	243	53	15	334



## 資本金別資金繰り

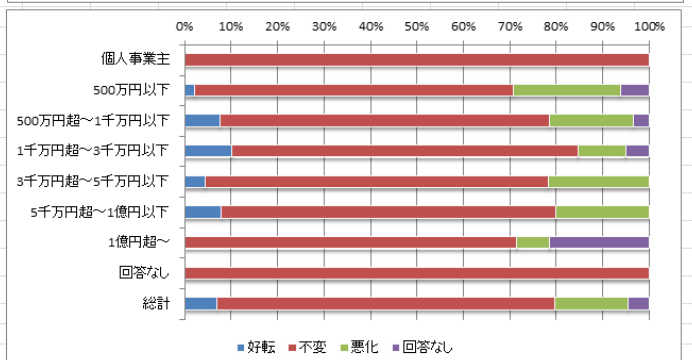
資本金別資金繰り(今期)1月～3月(10月～12月と比べ)

資本金	好転	不変	悪化	回答なし	総計
個人事業主		3			3
500万円以下	3	36	9		48
500万円超～1千万円以下	11	85	20	1	117
1千万円超～3千万円以下	13	74	10	1	98
3千万円超～5千万円以下	1	20	2		23
5千万円超～1億円以下	5	18	2		25
1億円超～		10	1	3	14
回答なし		5	1		6
総計	33	251	45	5	334



資本金別資金繰り(今後)先行き見通し(4月～6月)

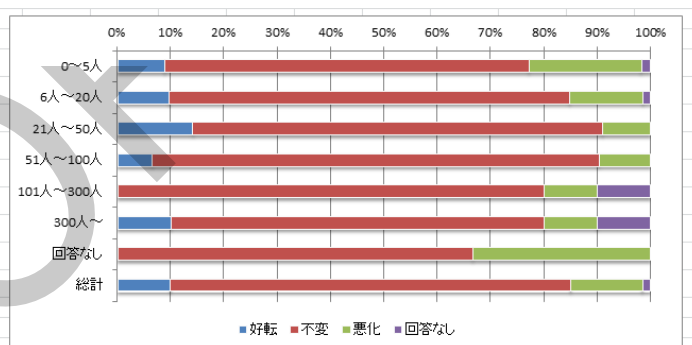
資本金	好転	不変	悪化	回答なし	総計
個人事業主		3			3
500万円以下	1	33	11	3	48
500万円超～1千万円以下	9	83	21	4	117
1千万円超～3千万円以下	10	73	10	5	98
3千万円超～5千万円以下	1	17	5		23
5千万円超～1億円以下	2	18	5		25
1億円超～		10	1	3	14
回答なし		6			6
総計	23	243	53	15	334



## 従業員数別資金繰り

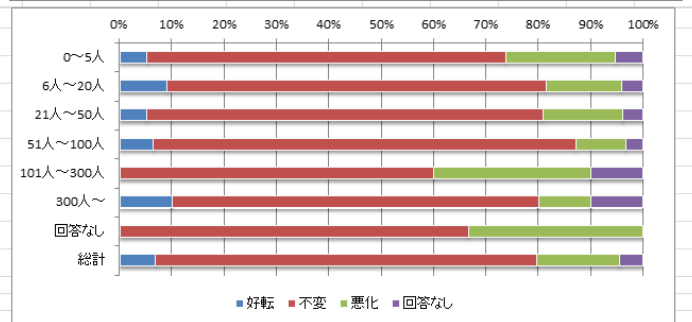
従業員数別資金繰り(今期)1月～3月(10月～12月と比べ)

従業員数	好転	不変	悪化	回答なし	総計
0～5人	5	39	12	1	57
6人～20人	14	109	20	2	145
21人～50人	11	60	7		78
51人～100人	2	26	3		31
101人～300人		8	1	1	10
300人～	1	7	1	1	10
回答なし		2	1		3
総計	33	251	45	5	334



従業員数別資金繰り(今後)先行き見通し(4月～6月)

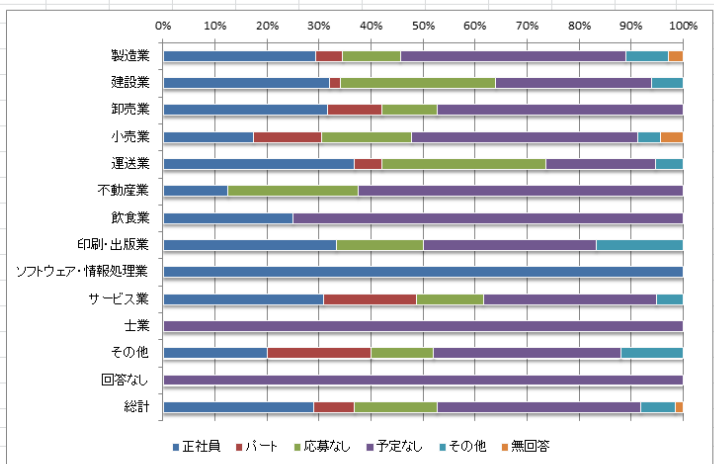
従業員数	好転	不変	悪化	回答なし	総計
0～5人	3	39	12	3	57
6人～20人	13	105	21	6	145
21人～50人	4	59	12	3	78
51人～100人	2	25	3	1	31
101人～300人		6	3	1	10
300人～	1	7	1	1	10
回答なし		2	1		3
総計	23	243	53	15	334



# ⑧属性別 労働力の確保

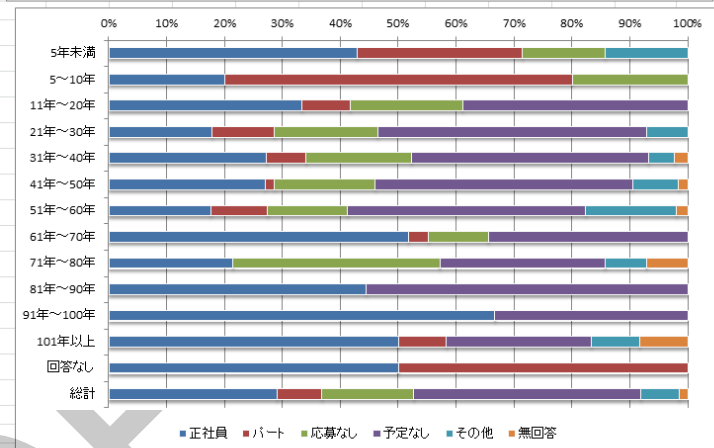
業種別 労働力の確保

業種	正社員	パート	応募なし	予定なし	その他	無回答	総計
製造業	40	7	15	59	11	4	136
建設業	16	1	15	15	3		50
卸売業	6	2	2	9			19
小売業	4	3	4	10	1	1	23
運送業	7	1	6	4	1		19
不動産業	1		2	5			8
飲食業	1			3			4
印刷・出版業	2		1	2	1		6
ソフトウェア・情報処理業	3						3
サービス業	12	7	5	13	2		39
士業				1			1
その他	5	5	3	9	3		25
回答なし				1			1
総計	97	26	53	131	22	5	334



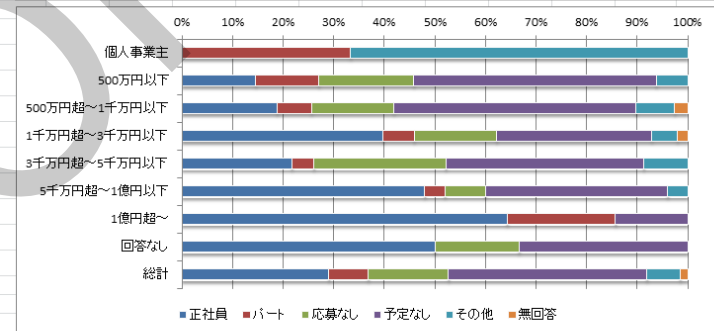
業歴別 労働力の確保

業歴	正社員	パート	応募なし	予定なし	その他	無回答	総計
5年未満	3	2	1		1		7
5～10年	1	3	1				5
11年～20年	12	3	7	14			36
21年～30年	10	6	10	26	4		56
31年～40年	12	3	8	18	2	1	44
41年～50年	17	1	11	28	5	1	63
51年～60年	9	5	7	21	8	1	51
61年～70年	15	1	3	10			29
71年～80年	3		5	4	1	1	14
81年～90年	4			5			9
91年～100年	4			2			6
101年以上	6	1		3	1	1	12
回答なし	1	1					2
総計	97	26	53	131	22	5	334



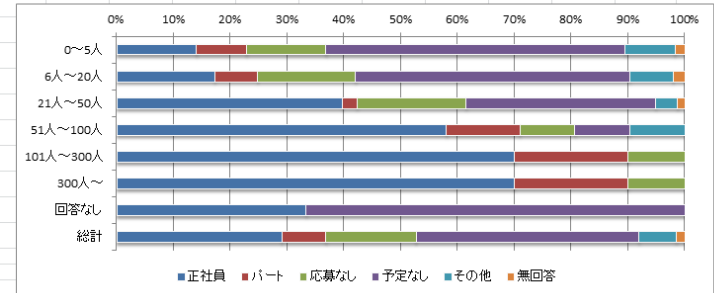
資本金別 労働力の確保

資本金	正社員	パート	応募なし	予定なし	その他	無回答	総計
個人事業主		1			2		3
500万円以下	7	6	9	23	3		48
500万円超～1千万円以下	22	8	19	56	9	3	117
1千万円超～3千万円以下	39	6	16	30	5	2	98
3千万円超～5千万円以下	5	1	6	9	2		23
5千万円超～1億円以下	12	1	2	9	1		25
1億円超～	9	3		2			14
回答なし	3		1	2			6
総計	97	26	53	131	22	5	334



従業員数別 労働力の確保

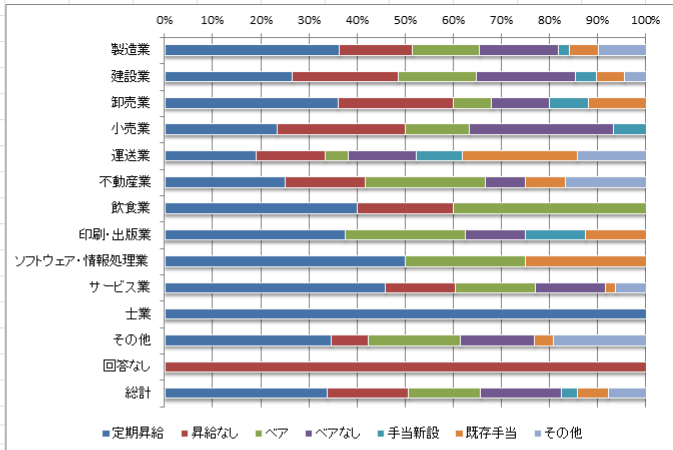
従業員数	正社員	パート	応募なし	予定なし	その他	無回答	総計
0～5人	8	5	8	30	5	1	57
6人～20人	25	11	25	70	11	3	145
21人～50人	31	2	15	26	3	1	78
51人～100人	18	4	3	3	3		31
101人～300人	7	2	1				10
300人～	7	2	1				10
回答なし	1			2			3
総計	97	26	53	131	22	5	334



# ⑨属性別 賃金のアップ

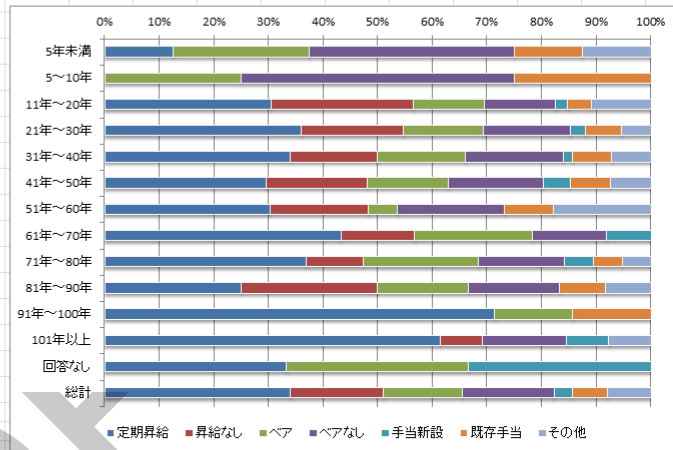
業種別 賃金のアップについて

業種	定期昇給	昇給なし	ベア	ベアなし	手当新設	既存手当	その他
製造業	62	26	24	28	4	10	17
建設業	18	15	11	14	3	4	3
卸売業	9	6	2	3	2	3	0
小売業	7	8	4	9	2	0	0
運送業	4	3	1	3	2	5	3
不動産業	3	2	3	1	0	1	2
飲食業	2	1	2	0	0	0	0
印刷・出版業	3	0	2	1	1	1	0
ソフトウェア・情報処理業	2	0	1	0	0	1	0
サービス業	22	7	8	7	0	1	3
士業	1	0	0	0	0	0	0
その他	9	2	5	4	0	1	5
回答なし	0	1	0	0	0	0	0
総計	142	71	63	70	14	27	33



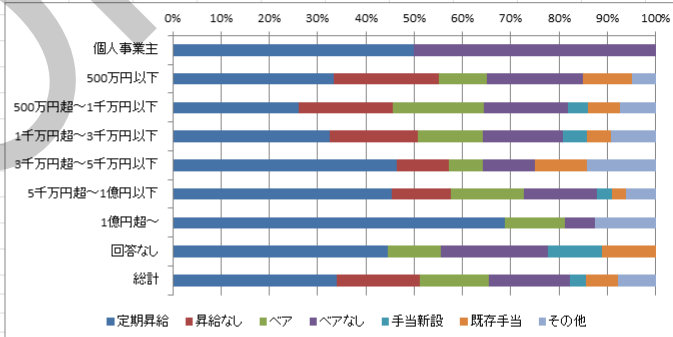
業歴別 賃金のアップについて

業歴	定期昇給	昇給なし	ベア	ベアなし	手当新設	既存手当	その他
5年未満	1	0	2	3	0	1	1
5～10年	0	0	1	2	0	1	0
11年～20年	14	12	6	6	1	2	5
21年～30年	27	14	11	12	2	5	4
31年～40年	19	9	9	10	1	4	4
41年～50年	24	15	12	14	4	6	6
51年～60年	17	10	3	11	0	5	10
61年～70年	16	5	8	5	3	0	0
71年～80年	7	2	4	3	1	1	1
81年～90年	3	3	2	2	0	1	1
91年～100年	5	0	1	0	0	1	0
101年以上	8	1	0	2	1	0	1
回答なし	1	0	1	0	1	0	0
総計	142	71	60	70	14	27	33



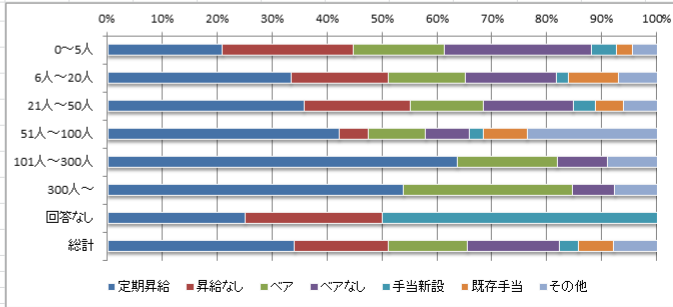
資本金別 賃金のアップについて

資本金	定期昇給	昇給なし	ベア	ベアなし	手当新設	既存手当	その他
個人事業主	1	0	0	1	0	0	0
500万円以下	20	13	6	12	0	6	3
500万円超～1千万円以下	39	29	28	26	6	10	11
1千万円超～3千万円以下	39	22	16	20	6	6	11
3千万円超～5千万円以下	13	3	2	3	0	3	4
5千万円超～1億円以下	15	4	5	5	1	1	2
1億円超～	11	0	2	1	0	0	2
回答なし	4	0	1	2	1	1	0
総計	142	71	60	70	14	27	33



従業員数別 賃金のアップについて

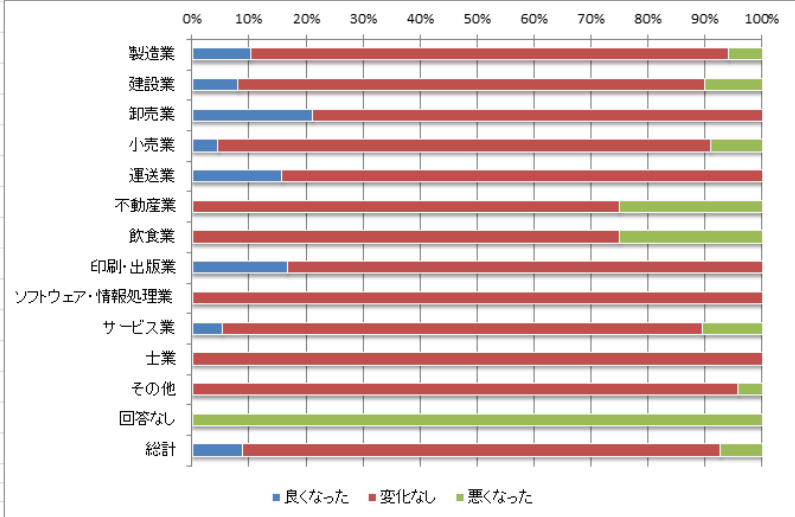
従業員数	定期昇給	昇給なし	ベア	ベアなし	手当新設	既存手当	その他
0～5人	14	16	11	18	3	2	3
6人～20人	62	33	26	31	4	17	13
21人～50人	35	19	13	16	4	5	6
51人～100人	16	2	4	3	1	3	9
101人～300人	7	0	2	1	0	0	1
300人～	7	0	4	1	0	0	1
回答なし	1	1	0	0	2	0	0
総計	142	71	60	70	14	27	33



# ⑩属性別 マイナス金利以降（資金繰り）

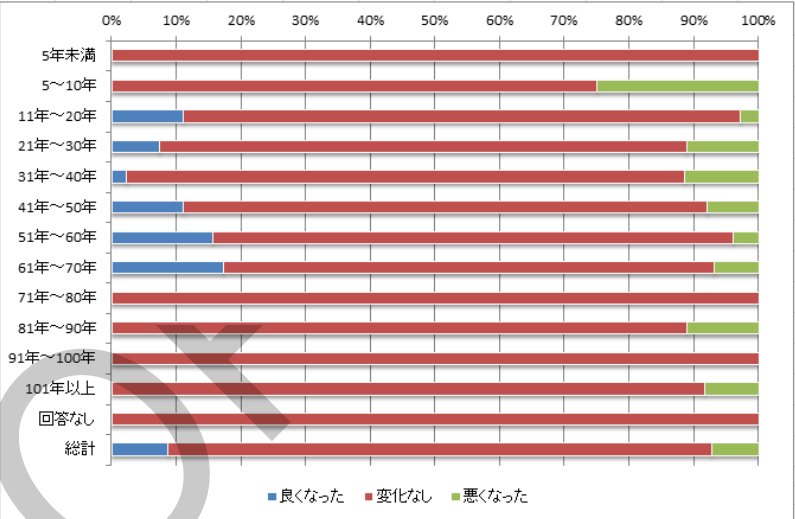
業種別 資金繰り

業種	良くなった	変化なし	悪くなった
製造業	14	114	8
建設業	4	41	5
卸売業	4	15	0
小売業	1	19	2
運送業	3	16	0
不動産業	0	6	2
飲食業	0	3	1
印刷・出版業	1	5	0
ソフトウェア・情報処理業	0	3	0
サービス業	2	32	4
士業	0	1	0
その他	0	23	1
回答なし	0	0	1
総計	29	278	24



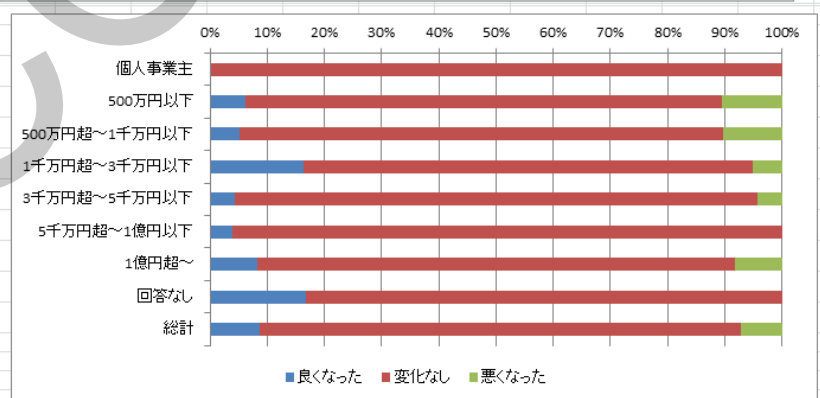
業歴別 資金繰り

業歴	良くなった	変化なし	悪くなった
5年未満	0	7	0
5～10年	0	3	1
11年～20年	4	31	1
21年～30年	4	44	6
31年～40年	1	38	5
41年～50年	7	51	5
51年～60年	8	41	2
61年～70年	5	22	2
71年～80年	0	14	0
81年～90年	0	8	1
91年～100年	0	6	0
101年以上	0	11	1
回答なし	0	2	0
総計	29	278	24



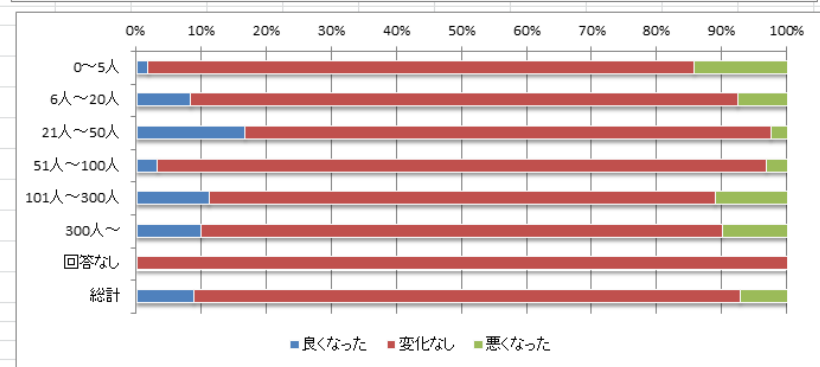
資本金別 資金繰り

資本金	良くなった	変化なし	悪くなった
個人事業主	0	2	0
500万円以下	3	40	5
500万円超～1千万円以下	6	99	12
1千万円超～3千万円以下	16	77	5
3千万円超～5千万円以下	1	21	1
5千万円超～1億円以下	1	24	0
1億円超～	1	10	1
回答なし	1	5	0
総計	29	278	24



従業員数別 資金繰り

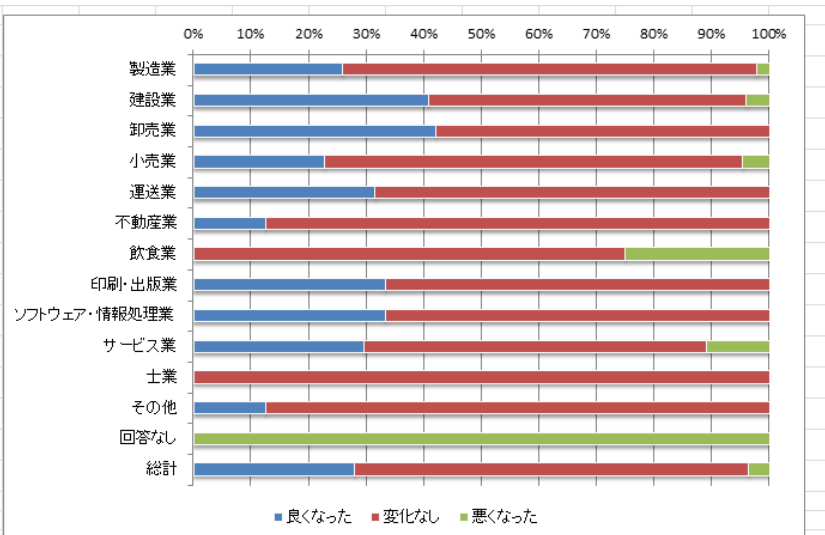
従業員数	良くなった	変化なし	悪くなった
0～5人	1	47	8
6人～20人	12	121	11
21人～50人	13	63	2
51人～100人	1	29	1
101人～300人	1	7	1
300人～	1	8	1
回答なし	0	3	0
総計	29	278	24



# ⑪属性別 マイナス金利以降（融資動向）

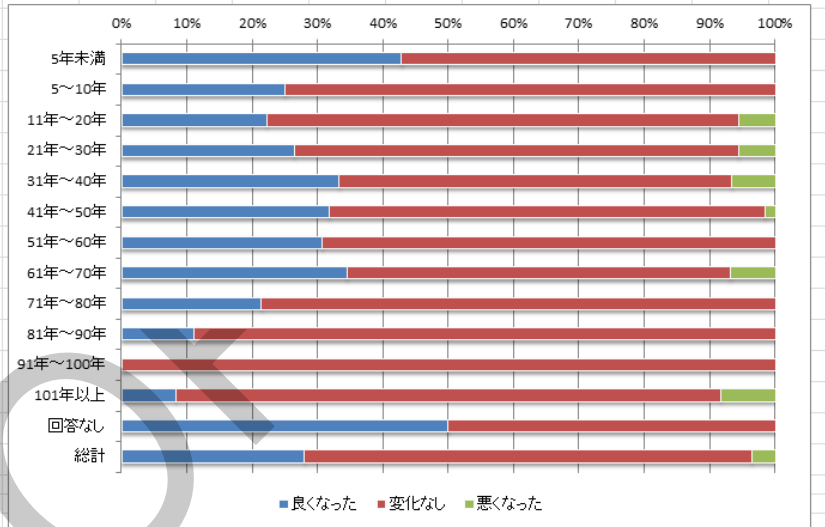
業種別 融資動向

業種	良くなった	変化なし	悪くなった
製造業	36	100	3
建設業	20	27	2
卸売業	8	11	0
小売業	5	16	1
運送業	6	13	0
不動産業	1	7	0
飲食業	0	3	1
印刷・出版業	2	4	0
ソフトウェア・情報処理業	1	2	0
サービス業	11	22	4
土業	0	1	0
その他	3	21	0
回答なし	0	0	1
総計	93	227	12



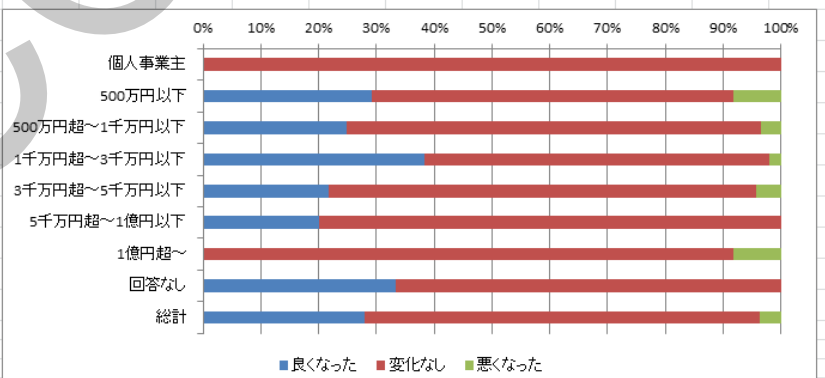
業歴別 融資動向

業歴	良くなった	変化なし	悪くなった
5年未満	3	4	0
5～10年	1	3	0
11年～20年	8	26	2
21年～30年	14	36	3
31年～40年	15	27	3
41年～50年	20	42	1
51年～60年	16	36	0
61年～70年	10	17	2
71年～80年	3	11	0
81年～90年	1	8	0
91年～100年	0	6	0
101年以上	1	10	1
回答なし	1	1	0
総計	93	227	12



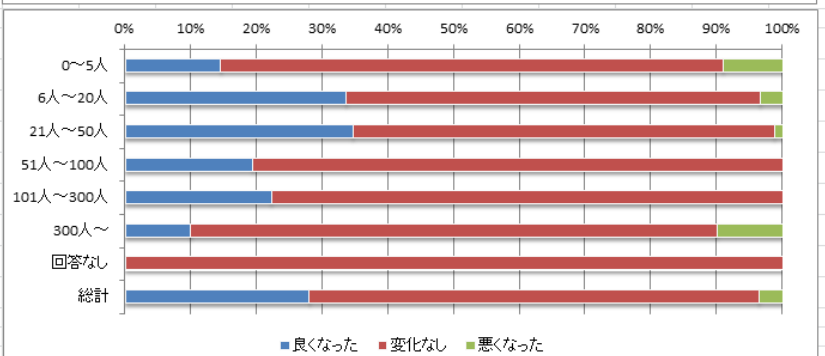
資本金

資本金	良くなった	変化なし	悪くなった
個人事業主	0	2	0
500万円以下	14	30	4
500万円超～1千万円以下	29	84	4
1千万円超～3千万円以下	38	59	2
3千万円超～5千万円以下	5	17	1
5千万円超～1億円以下	5	20	0
1億円超～	0	11	1
回答なし	2	4	0
総計	93	227	12



従業員数別 融資動向

従業員数	良くなった	変化なし	悪くなった
0～5人	8	42	5
6人～20人	49	92	5
21人～50人	27	50	1
51人～100人	6	25	0
101人～300人	2	7	0
300人～	1	8	1
回答なし	0	3	0
総計	93	227	12

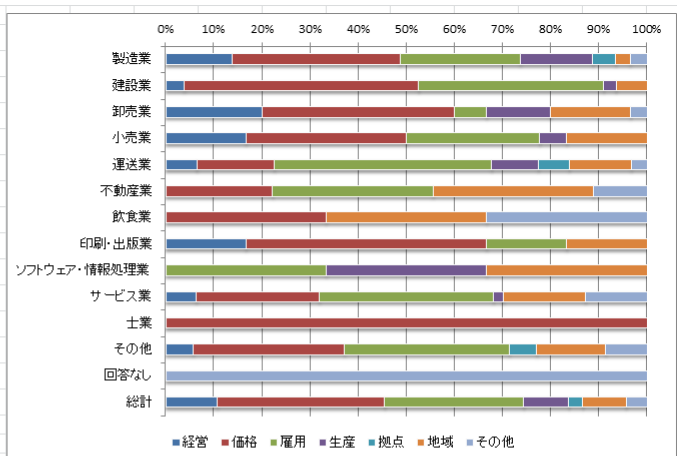




## ⑫経営上の問題等、地域の課題等

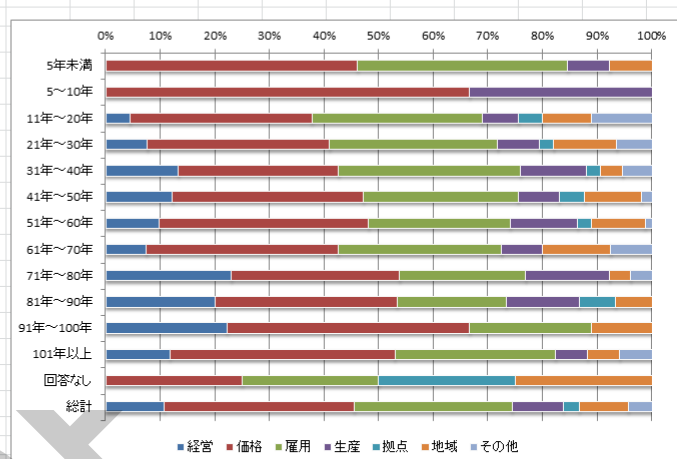
業種別 問題点や地域の課題

業種	経営	価格	雇用	生産	拠点	地域	その他
製造業	32	81	58	35	11	7	8
建設業	3	38	30	2	0	5	0
卸売業	6	12	2	4	0	5	1
小売業	6	12	10	2	0	6	0
運送業	2	5	14	3	2	4	1
不動産業	0	2	3	0	0	3	1
飲食業	0	1	0	0	0	1	1
印刷・出版業	1	3	1	0	0	1	0
ソフトウェア・情報処理業	0	0	1	1	0	1	0
サービス業	3	12	17	1	0	8	6
士業	0	1	0	0	0	0	0
その他	2	11	12	0	2	5	3
回答なし	0	0	0	0	0	0	1
総計	55	178	148	48	15	46	22

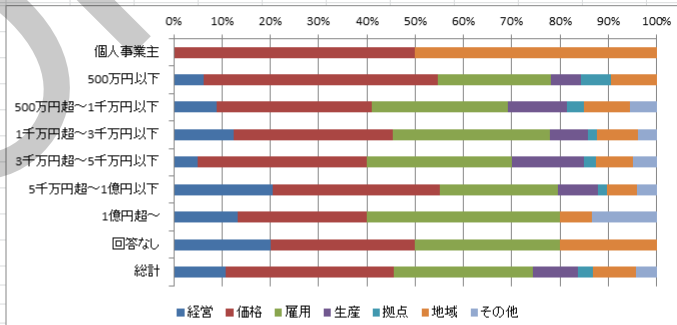


業歴別 問題点や地域の課題

業歴	経営	価格	雇用	生産	拠点	地域	その他
5年未満	0	6	5	1	0	1	0
5～10年	0	2	0	1	0	0	0
11年～20年	2	15	14	3	2	4	5
21年～30年	6	26	24	6	2	9	5
31年～40年	10	22	25	9	2	3	4
41年～50年	13	37	30	8	5	11	2
51年～60年	8	31	21	10	2	8	1
61年～70年	3	14	12	3	0	5	3
71年～80年	6	8	6	4	0	1	1
81年～90年	3	5	3	2	1	1	0
91年～100年	2	4	2	0	0	1	0
101年以上	2	7	5	1	0	1	1
回答なし	0	1	1	0	1	1	0
総計	55	178	148	48	15	46	22

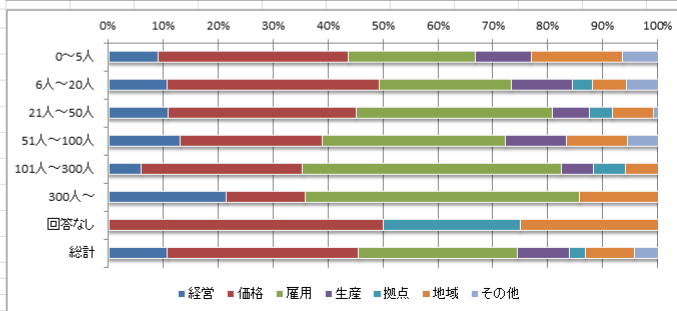


資本金	経営	価格	雇用	生産	拠点	地域	その他
個人事業主	0	1	0	0	0	1	0
500万円以下	4	31	15	4	4	6	0
500万円超～1千万円以下	16	57	50	22	6	17	10
1千万円超～3千万円以下	19	51	50	12	3	13	6
3千万円超～5千万円以下	2	14	12	6	1	3	2
5千万円超～1億円以下	10	17	12	4	1	3	2
1億円超～	2	4	6	0	0	1	2
回答なし	2	3	3	0	0	2	0
総計	55	178	148	48	15	46	22



従業員数別 問題点や地域の課題

従業員数	経営	価格	雇用	生産	拠点	地域	その他
0～5人	7	27	18	8	0	13	5
6人～20人	24	87	54	25	8	14	13
21人～50人	13	41	43	8	5	9	1
51人～100人	7	14	18	6	0	6	3
101人～300人	1	5	8	1	1	1	0
300人～	3	2	7	0	0	2	0
回答なし	0	2	0	0	1	1	0
総計	55	178	148	48	15	46	22



第5回(1-3月期) 川口商工会議所リアルタイム景況調査へのご協力をお願い

平成28年4月27日

会員の皆様へ

日ごろより、本商工会議所のリアルタイム景況調査にご協力いただき厚くお礼申し上げます。

さて、第5回(1-3月期)リアルタイム景況調査を実施いたしますので、お忙しいところ、誠に恐縮ですが、該当部分にチェックのうえ、**5月11日(水)まで**に、ファックスにてご返信いただきますようお願いいたします。

皆様のご協力のもと、本調査結果につきましては、引続き本市中小企業支援や行政への意見要望等の参考とさせて頂きます。また、過去の調査結果につきましては、本商工会議所ホームページに掲載しておりますのでご参照ください。 <http://www.kawaguchicci.or.jp/realtime/>

川口商工会議所

----- アンケート調査票 -----

問1 貴社の状況について、お伺いします。(1)～(5)についてそれぞれ該当する番号をご回答ください。

(1) 業種 売比率の高い業種を1つお選びください。

1	製造業	2	建設業	3	卸売業	4	小売業
5	運輸業	6	不動産業	7	飲食業	8	印刷・出版業
9	ソフトウェア・情報処理業	10	サービス業	11	士業		
12	その他 ( )						

(2) 業歴

1	5年未満	2	5～10年	3	11年～20年	4	21年～30年
5	31年～40年	6	41年～50年	7	51年～60年	8	61年～70年
9	71年～80年	10	81年～90年	11	91年～100年	12	101年以上

(3) 資本金

1	個人事業主	2	500万円以下	3	500万円超～1千万円以下
4	1千万円超～3千万円以下	5	3千万円超～5千万円以下	6	5千万円超～1億円以下
7	1億円超～				

(4) 従業員数(役員を除き常時使用する従業員)

1	0～5人	2	6人～20人	3	21人～50人
4	51人～100人	5	101～300人	6	301人～

(5) 収益状況(直近の決算、それ以外は今期の見込み)

1	黒字	2	収支トントン	3	赤字
---	----	---	--------	---	----

問2 貴社の景況感について、回答できる範囲で、該当部分に☑チェックをご記入ください。

\*設問の「今期」は 平成28年1月～3月としてお答えください。

1	売上高	(1) 今期(10月～12月と比べ)	<input type="checkbox"/> 増加	<input type="checkbox"/> 不変	<input type="checkbox"/> 減少
		(2) 今後の先行き見通し(4月～6月)	<input type="checkbox"/> 増加	<input type="checkbox"/> 不変	<input type="checkbox"/> 減少
2	採算	(1) 今期(10月～12月と比べ)	<input type="checkbox"/> 好転	<input type="checkbox"/> 不変	<input type="checkbox"/> 悪化
		(2) 今後の先行き見通し(4月～6月)	<input type="checkbox"/> 好転	<input type="checkbox"/> 不変	<input type="checkbox"/> 悪化
3	仕入単価	(1) 今期(10月～12月と比べ)	<input type="checkbox"/> 下落	<input type="checkbox"/> 不変	<input type="checkbox"/> 上昇
		(2) 今後の先行き見通し(4月～6月)	<input type="checkbox"/> 下落	<input type="checkbox"/> 不変	<input type="checkbox"/> 上昇
4	従業員	(1) 今期(10月～12月と比べ)	<input type="checkbox"/> 不足	<input type="checkbox"/> 不変	<input type="checkbox"/> 過剰
		(2) 今後の先行き見通し(4月～6月)	<input type="checkbox"/> 不足	<input type="checkbox"/> 不変	<input type="checkbox"/> 過剰
5	業況	(1) 今期(10月～12月と比べ)	<input type="checkbox"/> 好転	<input type="checkbox"/> 不変	<input type="checkbox"/> 悪化
		(2) 今後の先行き見通し(4月～6月)	<input type="checkbox"/> 好転	<input type="checkbox"/> 不変	<input type="checkbox"/> 悪化
6	資金繰り	(1) 今期(10月～12月と比べ)	<input type="checkbox"/> 好転	<input type="checkbox"/> 不変	<input type="checkbox"/> 悪化
		(2) 今後の先行き見通し(4月～6月)	<input type="checkbox"/> 好転	<input type="checkbox"/> 不変	<input type="checkbox"/> 悪化

### 問3 労働力の確保について

平成28年4月から、新たに従業員を採用しましたか。

- 1 : 新たに正規社員を採用した( )人
- 2 : 新たに非正規社員(パート等)を採用した( )人
- 3 : 募集をしたが応募がなかった
- 4 : 募集をする予定はなかった
- 5 : その他

( )

### 問4 賃金のアップについて

貴社の正社員における平成28年4月からの給与の実績について、該当する項目を下記からお選びください(複数該当する場合は全てお選びください)。

※定期昇給とは、「賃金表に従い、年齢や勤続年数に応じて賃金を一定額増やす」こと、ベースアップとは、「賃金表の水準そのものを底上げる(賃金水準を引き上げる)」ことを指します。

- 1 : 定期昇給を実施した
- 2 : 定期昇給を見送った
- 3 : ベースアップを実施した
- 4 : ベースアップを見送った
- 5 : 手当を新設した
- 6 : 既存の手当を増額した(例:住宅手当や家族手当の増額など)
- 7 : その他

( )

### 問5 マイナス金利導入以降、御社における資金繰りの状況や金融機関の融資動向について 該当する項目お選びください。(複数選択可)

#### (1) 資金繰り

- 1 : 資金繰りが良くなった/資金調達や投資姿勢が積極的になった
- 2 : 変化はない
- 3 : 資金繰りが悪くなった/資金調達や投資姿勢が消極的になった

#### (2) 金融機関の融資動向

- 1 : 貸出態度が積極的になった
- 2 : 変化はない
- 3 : 資金調達や投資姿勢が消極的になった

### 問5 自社が直面している経営上の問題等や地域の課題等、該当の項目をお選びください。 (複数選択可)

- 1 : 円相場に伴う経営への影響・見通し
- 2 : 受注単価・販売価格の動向
- 3 : 雇用の状況
- 4 : 生産・出荷・在庫・輸出の状況
- 5 : 生産拠点の国内回帰の動き
- 6 : 地域経済や地域産業の新たな動き
- 7 : その他

( )

ご協力ありがとうございました。

