

第1回川口商工会議所リアルタイム景況調査
調査報告書

平成27年6月

川口商工会議所

リアルタイム景況調査実施要項

1. 調査目的

本調査は、市内会員企業（中小企業、小規模事業者）の景況感や、課題等を広く聴取し、データの集積及び周知、延いては要望事項の取りまとめに供するために実施するものである。

2. 調査時期

原則 4 半期に 1 回実施する。（年 4 回）

3. 第 1 回景況調査実施期間

4 月 2 4 日（金）～ 5 月 1 5 日（金）

4. 調査方法

FAX による送付、FAX による回答

5. 調査対象

従業員数 5 人以上の会員事業所 2,237 社（FAX 登録有り）
（商工会議所常設 9 部会）
鋳物工業部会、機械工業部会、一般工業部会、
建設不動産部会、小売商業部会、流通業部会、
環境衛生業部会、サービス業部会、金融保険業部会

6. 回答数

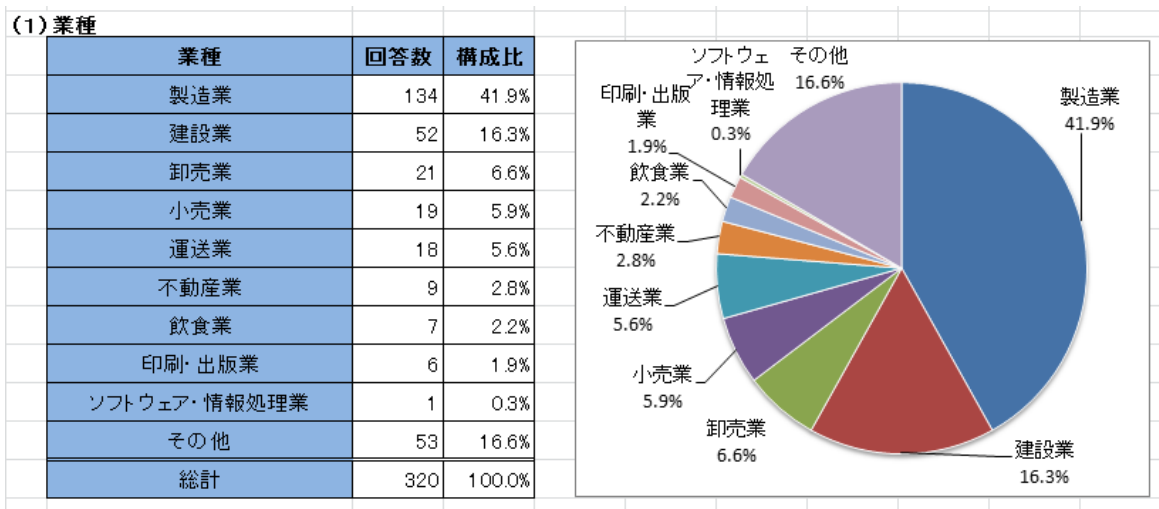
320 件（回収率 14.3%）

【目次】

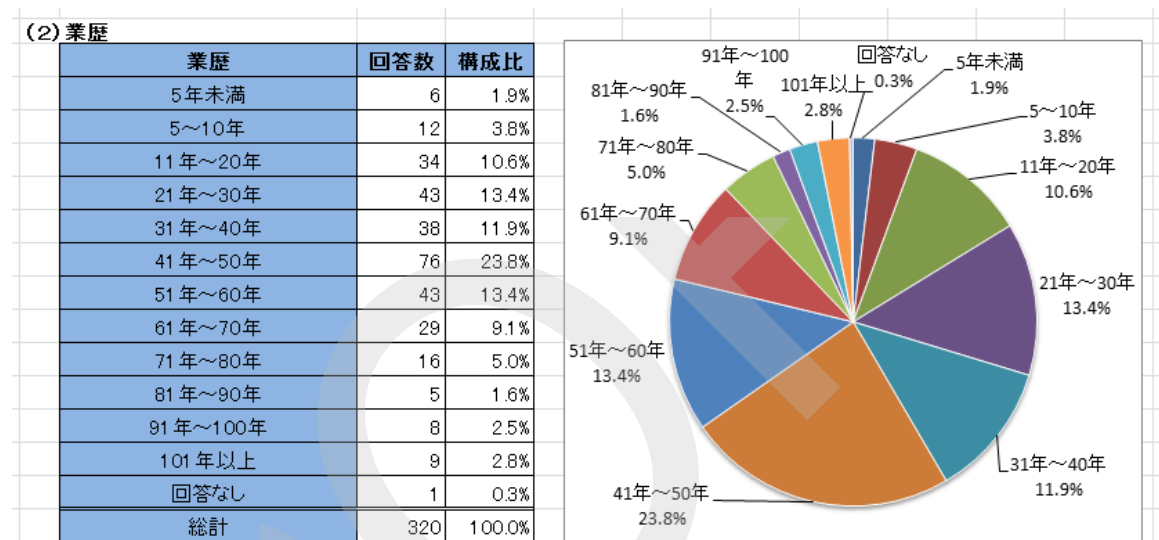
調査概要	P 2
基本調査	P 3
属性分析	P 1 6
調査票	P 3 2

問1. 回答者属性

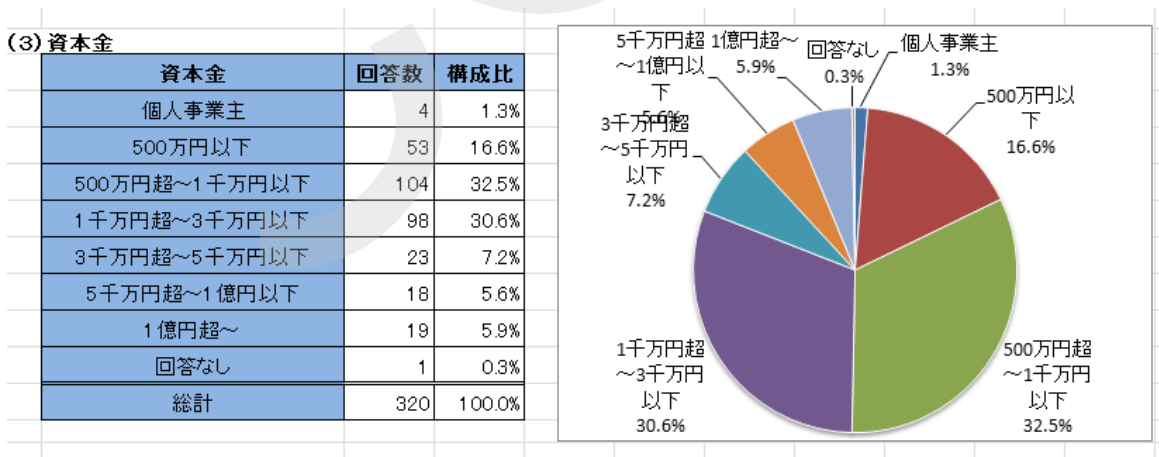
(1) 業種



(2) 業歴



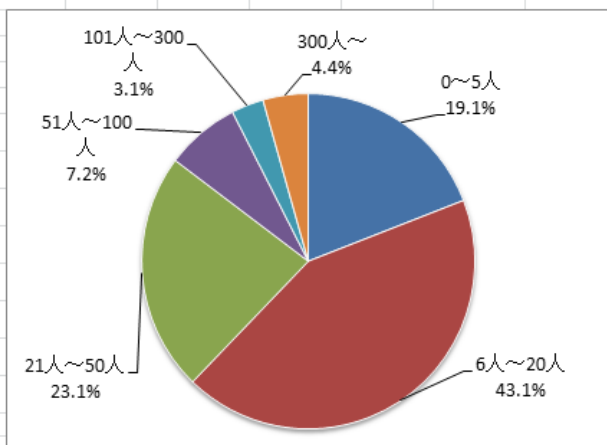
(3) 資本金



(4) 従業員数

(4) 従業員数

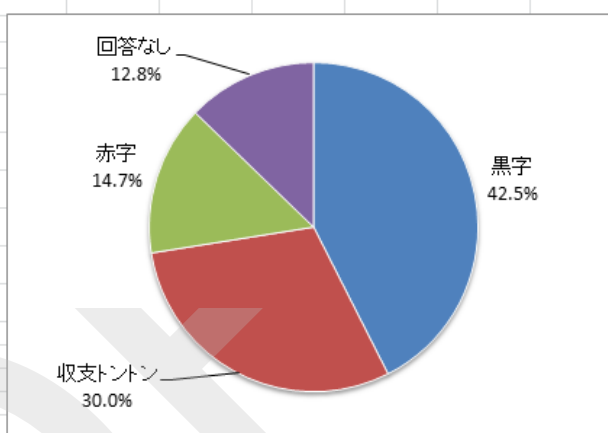
従業員数	回答数	構成比
0~5人	61	19.1%
6人~20人	138	43.1%
21人~50人	74	23.1%
51人~100人	23	7.2%
101人~300人	10	3.1%
300人~	14	4.4%
総計	320	100.0%



(5) 収益状況

(5) 収益状況

収益状況	回答数	構成比
黒字	136	42.5%
収支トントン	96	30.0%
赤字	47	14.7%
回答なし	41	12.8%
総計	320	100.0%

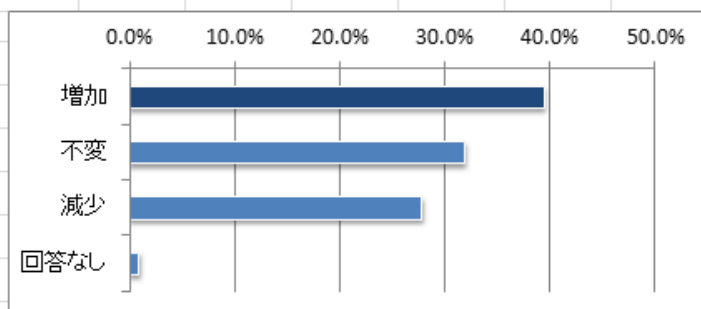


問2. 景況感について

2-1. 売上高

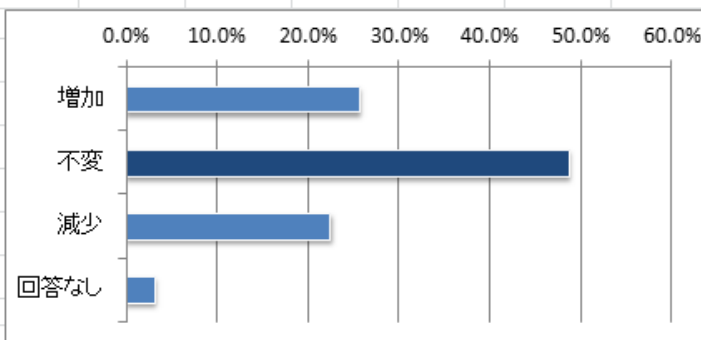
2-1 売上高(1) 今期(前年同月比)

売上高(今期)	回答数	構成比
増加	126	39.4%
不変	102	31.9%
減少	89	27.8%
回答なし	3	0.9%
総計	320	100.0%



2-1 売上高(2) 今後の先行き見通し

売上高(今後の見通し)	回答数	構成比
増加	82	25.6%
不変	156	48.8%
減少	72	22.5%
回答なし	10	3.1%
総計	320	100.0%



今期(平成27年1-3月)の本調査における売上高は、全320社中「増加」が126社(39.4%)、「不変」が102社(31.9%)、「減少」が89社(27.8%)、「回答なし」が3社(0.9%)です。「増加」が最も多く「不変」との合計が71.3%となっており、昨年4月に消費税の増税があった反動減も売上高の面では回復基調が見られます。

属性別にみると「業種別」では10業種中5業種(製造業、運送業、不動産業、印刷出版業、その他)、「業歴別」では13階層中8階層(「21~30年」「31~40年」「61~70年」「101年以上」を除く)で、「資本金別」では500万円超以上の企業のすべての階層、「従業員別」では20人以上の企業のすべての階層で、「増加」が「減少」を上回っています。

一方、今後の売上高の先行き見通しでは全320社中「増加」が82社(25.6%)、「不変」が156社(48.8%)、「減少」が72社(22.5%)、回答なしが10社(3.1%)です。「減少」と回答した企業が今期より減ってはいるものの、「増加」と回答した企業も減っており、先行きには厳しい見方をしています。

属性別にみても「業種別」では10業種中8業種(製造業、建設業、卸売業、運送業、飲食業、ソフトウェア・情報処理業、その他)、「業歴別」では13階層中9階層(「5~10年」「51年~60年」「81年~90年」「101年以上」を除く)で、「資本金別」では全階層で「不変」と回答する企業が最も多くなっています。

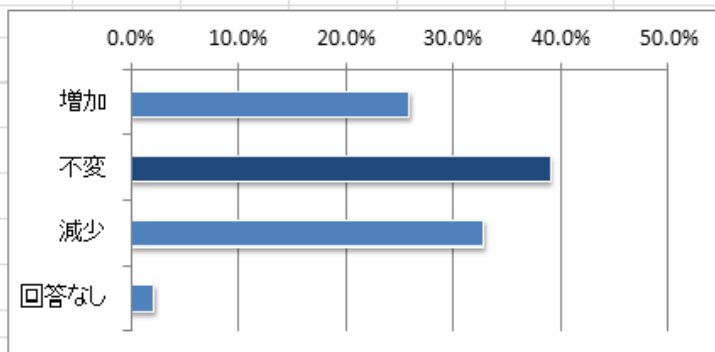
日銀短観の中小企業における売上(計画)では2015年上期が前年同期比で-0.1%と減少しているものの今後の売上高の見通しは川口市においては、「増加」「不変」の割合が高い。

2-2. 採算

2-2採算(1) 今期(前年同月比)

採算(今期)	回答数	構成比
増加	83	25.9%
不変	125	39.1%
減少	105	32.8%
回答なし	7	2.2%
総計	320	100.0%

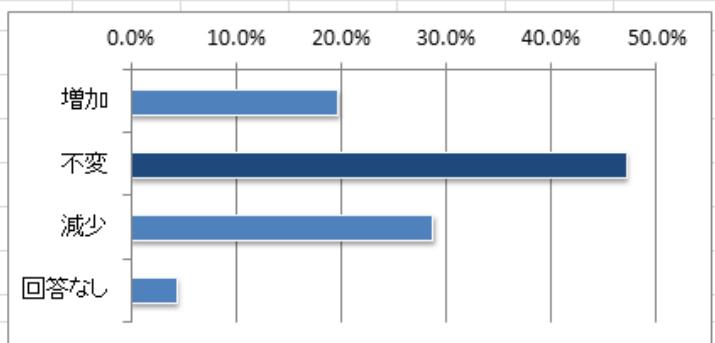
*増加：好転、減少：悪化



2-2採算(2) 今後の先行き見通し

採算(今後の見通し)	回答数	構成比
増加	63	19.7%
不変	151	47.2%
減少	92	28.8%
回答なし	14	4.4%
総計	320	100.0%

*増加：好転、減少：悪化



今期(平成27年1-3月)の本調査における採算(経常利益)は、全320社中「好転(増加)」が83社(25.9%)、「不変」が125社(39.1%)、「悪化(減少)」が105社(32.8%)、「回答なし」が7社(2.2%)です。「不変」が最も多く、売上高が好転(増加)した割にはまだ採算が好転していないと言えます。

属性別にみると「業種別」では10業種中5業種(製造業、建設業、運送業、不動産業、その他)で、「業歴別」では13階層中6階層(「11~20年」「21~30年」「41~50年」「61~70年」「101年以上」「回答なし」)で、「不変」と回答する企業が最も多くなっています。

日銀短観の2014年下期の経常利益(計画)は中小企業では前年同期比-7.2%と悪化しているほか、中小企業白書2015によると前年同期と比べて採算が「好転」と回答した企業の割合から「悪化」と回答した企業の割合を引いた、中小企業の採算DIも2014年4-6月期以降マイナスで低下を続けています。また、白書では足下の原材料・エネルギーコストの変化を価格転嫁できているか調査したところ、価格転嫁が困難(「ほとんど反映できていない」「まったく反映できていない」と答えた企業が56.3%となった一方、価格転嫁ができている(「ほとんど反映できている」)が14.8%と価格転嫁が困難な実態が明らかになっています。

一方、今後の採算(経常利益)見通しでは、全320社中「好転(増加)」が63社(19.7%)、「不変」が151社(47.2%)、「悪化(減少)」が92社(28.8%)、回答なしが14社(4.4%)です。「悪化(減少)」と回答した企業が今期より減ってはいるものの、「好転(増加)」と回答した企業も減っています。

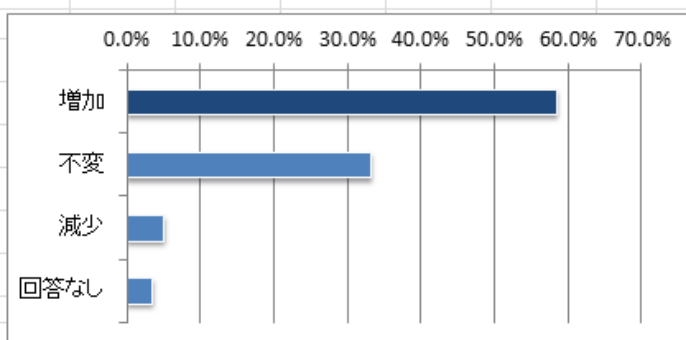
属性別にみても「業種別」では10業種中7業種(製造業、建設業、卸売業、小売業、運送業、飲食業、その他)、「業歴別」では13階層中「5年未満」から「71~80年」までの10階層で、「資本金別」では「1億円」以下の6階層で「不変」と回答する企業が最も多くなっています。

日銀短観の中小企業における経常利益(計画)では2015年上期が前年同期比で-1.7%と依然としてマイナスで、前述の中小企業白書2015の原材料・エネルギーコストの今後の価格転嫁も見込みについて、「困難」と答えた企業が48.9%となった一方、「できる」が14.7%と引き続き厳しく、本調査においては「不変」の回答が多いが、「好転(増加)」と「悪化(減少)」を比較すると、「悪化(減少)」が上回っており依然と厳しい状況です。

2-3. 仕入単価

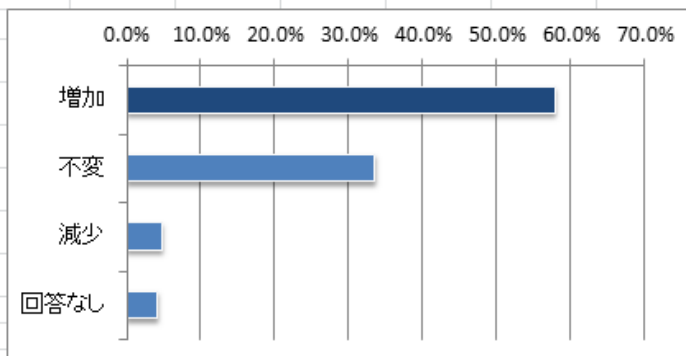
2-3 仕入単価(1) 今期(前年同月比)

仕入単価(今期)	回答数	構成比
増加	187	58.4%
不変	106	33.1%
減少	16	5.0%
回答なし	11	3.4%
総計	320	100.0%



2-3 仕入単価(2) 今後の先行き見通し

仕入単価(今後の見通し)	回答数	構成比
増加	185	57.8%
不変	107	33.4%
減少	15	4.7%
回答なし	13	4.1%
総計	320	100.0%



今期(平成27年1-3月)の本調査における仕入単価は、全320社中「増加」が187社(58.4%)、「不変」が106社(33.1%)、「減少」が16社(5.0%)、「回答なし」が11社(3.4%)です。「増加」が半数以上で最も多く、採算が好転しない主な理由として仕入単価の増加に原因があると回答からうかがえます。「増加」と回答した企業の割合から「減少」と回答した企業の割合を引いた、本調査の仕入単価DIは53.4%ポイントで、仕入単価が高水準に達していると言えます。

属性別にみると「業種別」では10業種中7業種(製造業、建設業、卸売業、小売業、運送業、飲食業、印刷・出版業、ソフトウェア・情報処理業)で、「業歴別」では13階層中9階層(「5年未満」「11~20年」「91~100年」「101年以上」を除く)で、資本金別では8階層中「個人事業主」「1億円超~」を除く5階層で、「従業員数別」では6階層中4階層で、「増加」と回答する企業が最も多くなっています。

日銀短観の仕入価格判断(「上昇」-「下落」)では2015年3月調査「最近」によると中小企業の製造業で33%ポイント、非製造業で24%ポイント、となっており全国的にも仕入単価の上昇が顕著にみられます。しかし川口市の仕入単価DIが53.4%ポイントなので、全国平均をさらに上回っています。また、中小企業白書2015によると仕入価格の主な要因として原材料・エネルギー価格の上昇と為替の影響としており原材料・商品仕入単価DIもプラスで推移しています。

一方、今後の仕入単価の見通しでは、全320社中「増加」が185社(57.8%)、「不変」が107社(33.4%)、「減少」が15社(4.7%)、回答なしが13社(4.1%)と、ほぼ今期同様となり長期化が懸念されます。

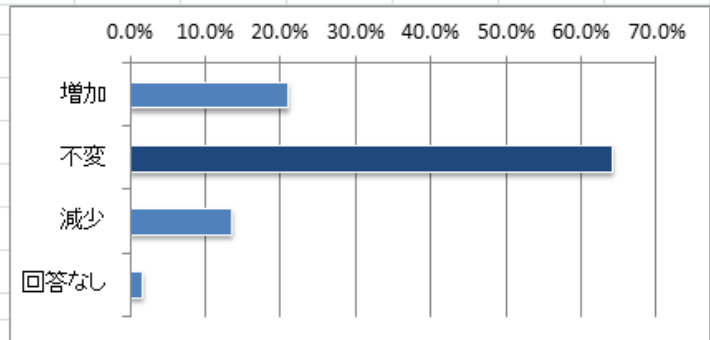
属性別にみても「業種別」では10業種中8業種(製造業、建設業、卸売業、小売業、運送業、不動産業、飲食業、その他)、「業歴別」では13階層中8階層(「5年未満」「5~10年」「71~80年」「91~100年」「101年以上」を除く)で、「資本金別」では8階層中「1億円」以下の6階層で「増加」と回答する企業が最も多く、今期との大きな変化は見られません。

日銀短観の仕入価格判断(「上昇」-「下落」)では2015年3月調査「先行き」の中小企業の製造業で38%ポイント、非製造業で34%ポイントですが川口市は53.4%ポイントと、全国的と比べて顕著に高く、川口市として仕入価格の適正化が期待されます。

2-4. 従業員

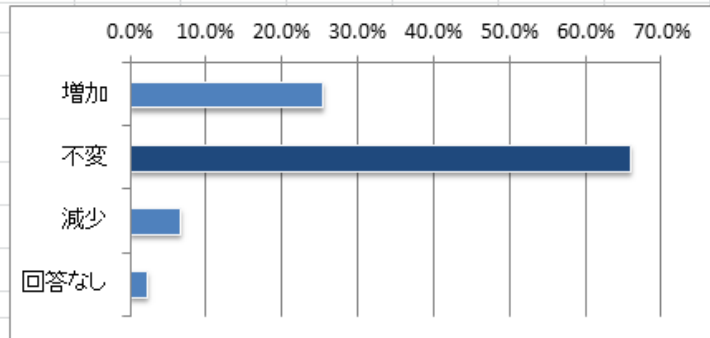
2-4従業員(1) 今期(前年同月比)

従業員(今期)	回答数	構成比
増加	67	20.9%
不変	205	64.1%
減少	43	13.4%
回答なし	5	1.6%
総計	320	100.0%



2-4従業員(2) 今後の先行き見通し

従業員(今後の見通し)	回答数	構成比
増加	81	25.3%
不変	211	65.9%
減少	21	6.6%
回答なし	7	2.2%
総計	320	100.0%



今期(平成27年1-3月)の本調査における従業員数は、全320社中「増加」が67社(20.9%)、「不変」が205社(64.1%)、「減少」が43社(13.4%)、「回答なし」が5社(1.6%)です。「不変」が6割以上と最も多くなっています。

属性別にみると「業種別」では10業種中9業種(ソフトウェア・情報処理業のみ「増加」)、「業歴別」では13階層中13階層すべてで、「資本金別」では8階層中7階層(「5千万円超~1億円」のみ「増加」)で「不変」と回答する企業が最も多くなっています。またすべての属性で「減少」を最も多く回答した階層は1つもなく、本調査においては人員削減などの動きは今のところ見られていないようです。

一方、今後の従業員数の見通しでは、全320社中「増加」が81社(25.3%)、「不変」が211社(65.9%)、「減少」が21社(6.6%)、回答なしが7社(2.2%)です。「不変」の割合が増えている一方で、「増加」の割合が高く、「減少」の割合が低くなっていることから、川口市の企業においては採用意欲が高まっている兆しが見られます。

属性別にみても「業種別」では10業種中9業種(ソフトウェア・情報処理業のみ「増加」)、「業歴別」では13階層中12階層(「5年未満」のみ「増加」)、資本金別では8階層中7階層(「個人事業主」のみ「増加」)で「不変」と回答する企業が最も多くなっています。またすべての属性で「減少」を最も多く回答した階層は1つもなく、今期、先行きともに「不変」が基調となっています。

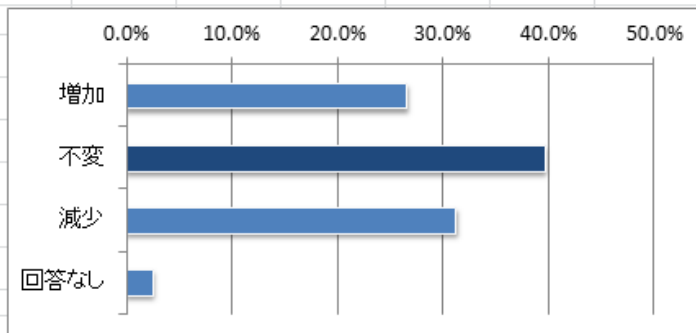
なお、賃金、雇用の状況については、3章、4章で詳細を後述します。

2-5. 業況

2-5業況(1) 今期(前年同月比)

業況(今期)	回答数	構成比
増加	85	26.6%
不変	127	39.7%
減少	100	31.3%
回答なし	8	2.5%
総計	320	100.0%

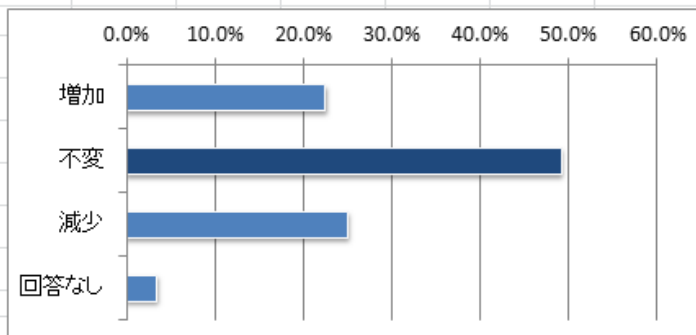
*増加：好転、減少：悪化



2-5業況(2) 今後の先行き見通し

業況(今後の見通し)	回答数	構成比
増加	72	22.5%
不変	157	49.1%
減少	80	25.0%
回答なし	11	3.4%
総計	320	100.0%

*増加：好転、減少：悪化



今期(平成27年1-3月)の本調査における業況は、全320社中「好転(増加)」が85社(26.6%)、「不変」が127社(39.7%)、「悪化(減少)」が100社(31.3%)、「回答なし」が8社(2.5%)です。「好転(増加)」と回答した企業の割合から「悪化(減少)」と回答した企業の割合を引いた、中小企業業況DIは-4.7%ポイントで、業況は回復には至っていないことがわかります。

属性別にみると「業種別」では10業種中4業種(製造業、建設業、卸売業、その他)で、「業歴別」では13階層中9階層(「5年未満」「51~60年」「61~70年」「81~90年」除く)で、資本金別では8階層中5階層で、「従業員数別」では6階層中4階層で、「不変」と回答する企業が最も多くなっています。ただ従業員別では「21~50人」の業況DIが0%ポイントでこれより従業員数の多い階層では業況DIがプラス、少ない階層ではマイナスとなっています。

日銀短観の業況判断(「上昇」-「下落」)では2015年3月調査「最近」の中小企業の製造業で1%ポイント、非製造業で3%ポイント、中小企業全体で2%ポイントプラスとなっており、川口市の業況DI-4.7%ポイントと比べて明暗を分けております。

一方、今後の業況見通しでは、全320社中「好転(増加)」が72社(22.5%)、「不変」が157社(49.1%)、「悪化(減少)」が80社(25.0%)、「回答なし」が11社(3.4%)です。「好転(増加)」と回答した企業の割合から「悪化(減少)」と回答した企業の割合を引いた、川口市の中小企業業況DIは-2.5%ポイントで、今期よりも改善しているものの依然としてマイナスで推移する見通しです。

属性別にみても「業種別」では10業種中7業種(製造業、建設業、卸売業、運送業、飲食業、印刷・出版業、その他)、「業歴別」では13階層中10階層(「5年未満」「81~90年」「101年以上」除く)で、「資本金別」では8階層中6階層(「個人事業主」のみ「不変」「悪化(減少)」が同数)、「従業員別」では6階層中5階層(21~51人のみ「増加」)で、「不変」と回答する企業が最も多く、今期よりも「不変」を最も多く回答しています。

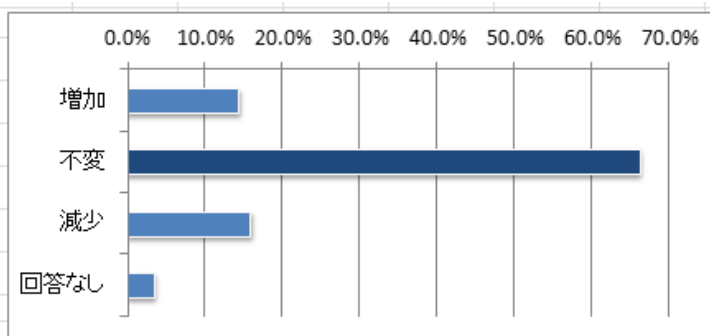
日銀短観の業況判断(「上昇」-「下落」)では2015年3月調査先行きの中小企業の製造業で0%ポイント、非製造業で-1%ポイント、中小企業全体で0%ポイントとなっています。全国的に先行きのDIは下がっていますが、川口市は-2.5%ポイントとさらに下回っており業況悪化が懸念されます。

2-6. 資金繰り

2-6 資金繰り(1) 今期(前年同月比)

資金繰り(今期)	回答数	構成比
増加	46	14.4%
不変	212	66.3%
減少	51	15.9%
回答なし	11	3.4%
総計	320	100.0%

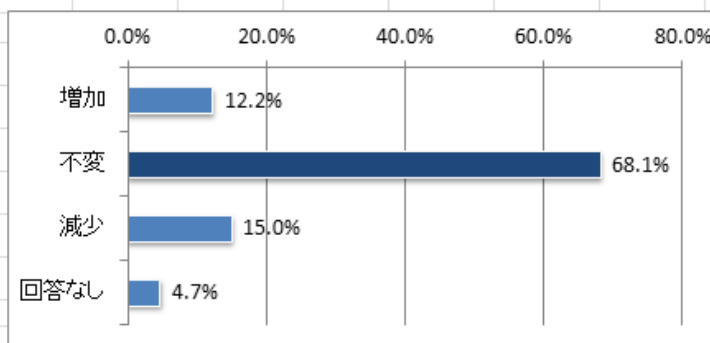
*増加：好転、減少：悪化



2-6 資金繰り(2) 今後の先行き見通し

資金繰り(今後の見通し)	回答数	構成比
増加	39	12.2%
不変	218	68.1%
減少	48	15.0%
回答なし	15	4.7%
総計	320	100.0%

*増加：好転、減少：悪化



今期(平成27年1-3月)の本調査における資金繰りは、全320社中「好転(増加)」が46社(14.4%)、「不変」が212社(66.3%)、「悪化(減少)」が51社(15.9%)、「回答なし」が11社(3.4%)です。「不変」がおおよそ全体の3分の2となっています。「好転(増加)」と回答した企業の割合から「悪化(減少)」と回答した企業の割合を引いた、川口市の中小企業資金繰りDIは-1.5%ポイントで、わずかながら「悪化(減少)」と資金繰りが厳しい状況です。

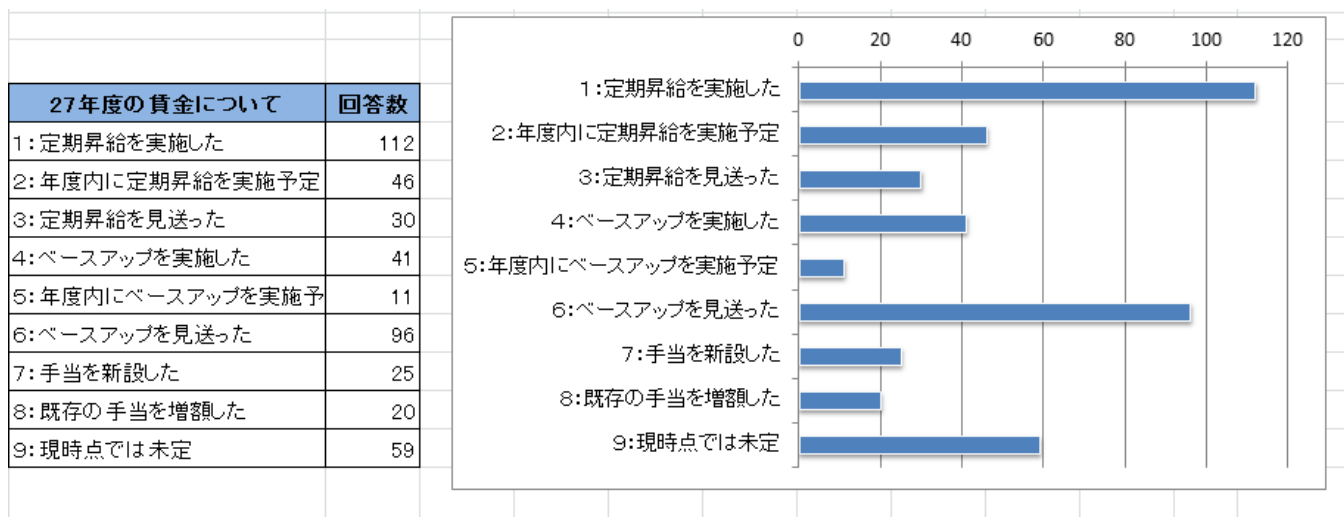
属性別にみると「業種別」では10業種中9業種(印刷・出版業のみ「好転(増加)」「不変」「悪化(減少)」が同数)で、「業歴別」では13階層中12階層(「回答なし」のみ「悪化(減少)」)で、資本金別では8階層中7階層で、「従業員数別」では6階層すべてで、「不変」と回答する企業が最も多くなっています。

日銀短観の資金繰り判断(「上昇」-「下落」)では2015年3月調査「最近」の中小企業全体で4%ポイント、となっており全国的には改善しています。これに対して川口市は-1.5%ポイントなので見劣りしています。

一方、今後の資金繰りの見通しでは、全320社中「好転(増加)」が38社(12.2%)、「不変」が218社(68.1%)、「悪化(減少)」が48社(15.0%)、回答なしが15社(4.7%)です。川口市の中小企業資金繰りDIは-2.8%ポイントで、今期よりもさらに悪化しています。収益性の悪化により先行きの資金繰りがさらに厳しくなると考える中小企業が増えています。

属性別にみても「業種別」では10業種中9業種(印刷・出版業のみ「好転(増加)」)、「業歴別」では13階層中12階層(「回答なし」のみ「悪化(減少)」)で、資本金別では8階層中7階層で、「従業員数別」では6階層すべてで、「不変」と回答する企業が最も多く、今期と大きな変化はありません。

問3. 正社員における平成27年度賃金について（複数選択可）



今期（平成27年1～3月）の本調査における川口市内の賃金について、定期昇給については「定期昇給を実施した」が112件（35%）で最も多く、次いで「年度内に定期昇給を実施予定」46件（14.4%）となっており、回答者全体の約半数の企業で定期昇給を実施・実施予定と回答している。一方で「定期昇給を見送った」は30件（9.4%）と回答者全体の1割未満にとどまっています。

次に、ベースアップについては「ベースアップを見送った」が96社（30%）と最も多い。一方、「ベースアップを実施した」41社（12.8%）、「年内にベースアップを実施予定」11社（3.4%）と、実施・実施予定合計で52社（16.3%）ありました。

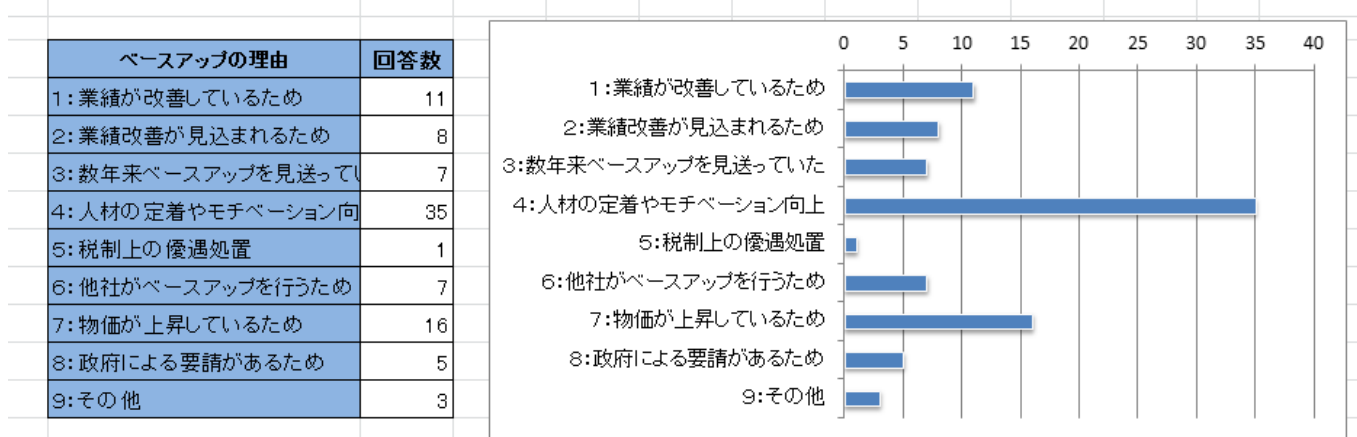
属性別にみても「業種別」では10業種中9業種（不動産のみ「実施」）、「業歴別」では13階層中11階層（91～100年、100年以上で「実施」と「見送り」が同数）で「見送り」と回答する企業が最も多い。一方で、「資本金別」で500万円～3,000万円の階層、「従業員数別」で6～20人の階層で「実施」と回答する企業が最も多く、一定規模の資本金、従業員数をもつ企業でベースアップが実施されていることがわかりました。

アベノミクスがもたらした円安・株高により大企業の業績は回復しており、政府は大企業に対して賃上げを要請し、賃金の上昇→消費の拡大→生産の増加という好循環につなげようとしています。2015年度は中小企業のコスト上昇分の転嫁を大企業に要請しており、中小企業にも賃上げが広がりつつあります。日本商工会議所の2015年3月の早期景気観測では2015年に賃金引き上げを予定している中小企業は43.8%（内訳：定期昇給84.4%、ベースアップ20.5%、手当新設増設11.2%）となっています。

一方、川口商工会議所が実施した第154回ネットモニターアンケート（2015年4月、回答者111人）によると、定期昇給・ベースアップなど「賃上げがあった」と回答した割合は17%で、61%が「なかった」と答えています。自由回答では「大手企業はベースアップもあり給料も上がっていると思いますが、中小企業はまだまだ厳しい状況が続いています」など生活が厳しいと回答する声が多く聞かれています。厚生労働省が6月2日に発表した4月の毎月勤労統計では（物価上昇の目減りを除いた）実質賃金が2年ぶりに0.1%上昇したが、川口市においては、依然と実感が持てないものとなっている。

(4. 5の回答者のみ) ベースアップを行った理由

ベースアップを行う・行った理由

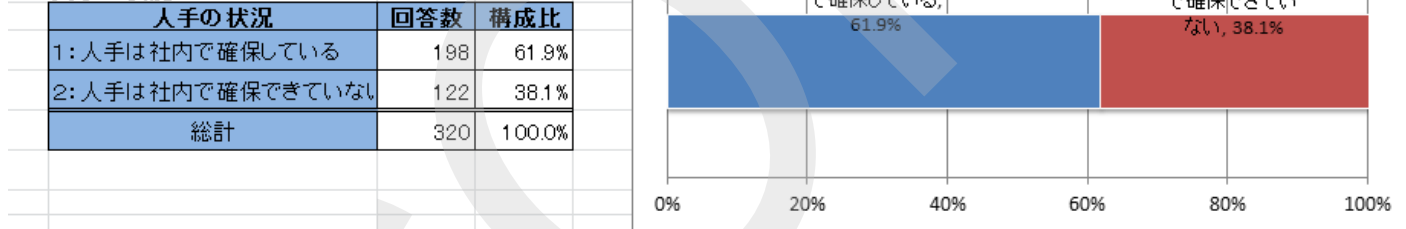


さらに「4. ベースアップを実施した」41社(12.8%)、「5. 年内にベースアップを実施予定」11社(3.4%)、合計52社にベースアップを行った理由を聞いたところ、「人材の定着やモチベーション向上」35社、「物価が上昇しているため」16社、「業績が改善しているため」11社が上位3つに挙げられています。

問4. 雇用の状況について

人手の状況

4-1 人手の状況



今期(平成27年1-3月)の全320社中「人手は社内で確保している(確保)」が198社(61.9%)、「人手は社内で確保できていない(不足)」が122社(38.1%)です。「確保」がおよそ全体の6割超となっています。「確保」と回答した企業の割合から「不足」と回答した企業の割合を引いた、川口市の中小企業雇用人員DIは23.8%ポイントのプラスとなっています。

属性別にみると「業種別」では10業種中7業種(建設、ソフトウェア・情報処理業が「不足」、不動産が「確保」「不足」が同数)で、「業歴別」では13階層中10階層(5年未満、回答なしが「不足」、71~80年が「確保」「不足」が同数)で、資本金別では8階層中すべてで、「従業員数別」では6階層中5階層(51~100人が「不足」)で、「確保」と回答する企業が最も多くなっています。

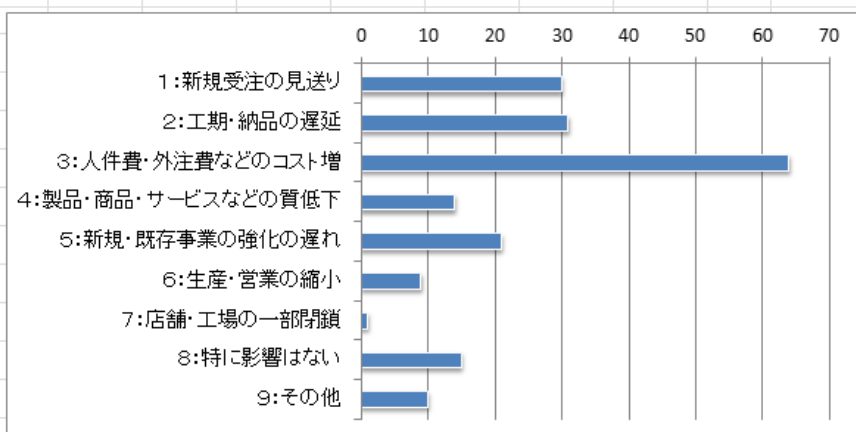
日銀短観の雇用人員判断(「過剰」-「不足」)では2015年3月調査「最近」の中小企業全体で-20%ポイント、先行きも-22%ポイントとなっており、全国的には依然として人材確保が厳しいにもかかわらず、川口市の中小企業においては社内の人材で確保ができているのが対照的である。

これまで見てきたように、川口市の中小企業では景況感(業況、資金繰り等)は先行き不透明であるにもかかわらず、198社についてはベースアップや定期昇給の実施により社内人材の定着とモチベーションアップに繋がっている。

具体的な影響

4-2 具体的な影響

人手不足の影響	回答数
1: 新規受注の見送り	30
2: 工期・納品の遅延	31
3: 人件費・外注費などのコスト増	64
4: 製品・商品・サービスなどの質低下	14
5: 新規・既存事業の強化の遅れ	21
6: 生産・営業の縮小	9
7: 店舗・工場の一部閉鎖	1
8: 特に影響はない	15
9: その他	10

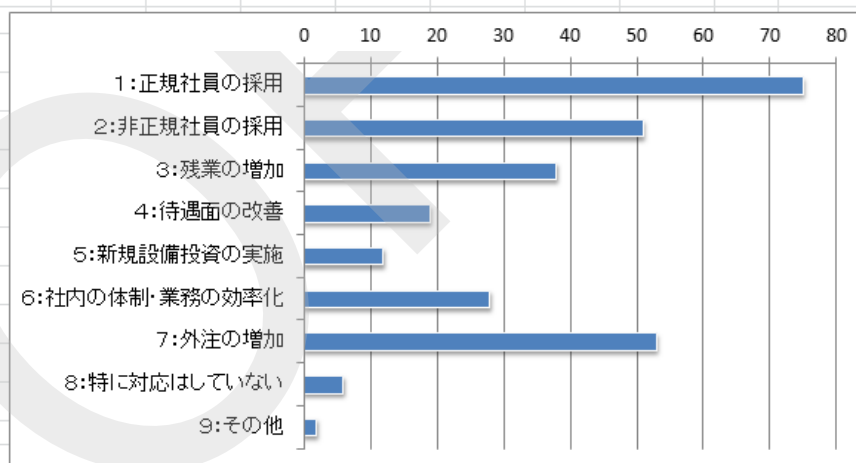


一方、「人手は社内で確保できていない（不足）」が 122 社（38.1%）の具体的な影響を聞いたところ、「人件費・外注費などのコスト増」64 件、「工期・納品の遅延」31 社、「新規受注の見送り」30 社が上位 3 つに挙げられている。いずれも採算悪化、対外的信用低下、機会損失など経営に深刻な影響を及ぼすもので、早急な対策が当該企業には求められます。

人手不足に伴う対応

4-3 人手不足に伴う貴社の対応

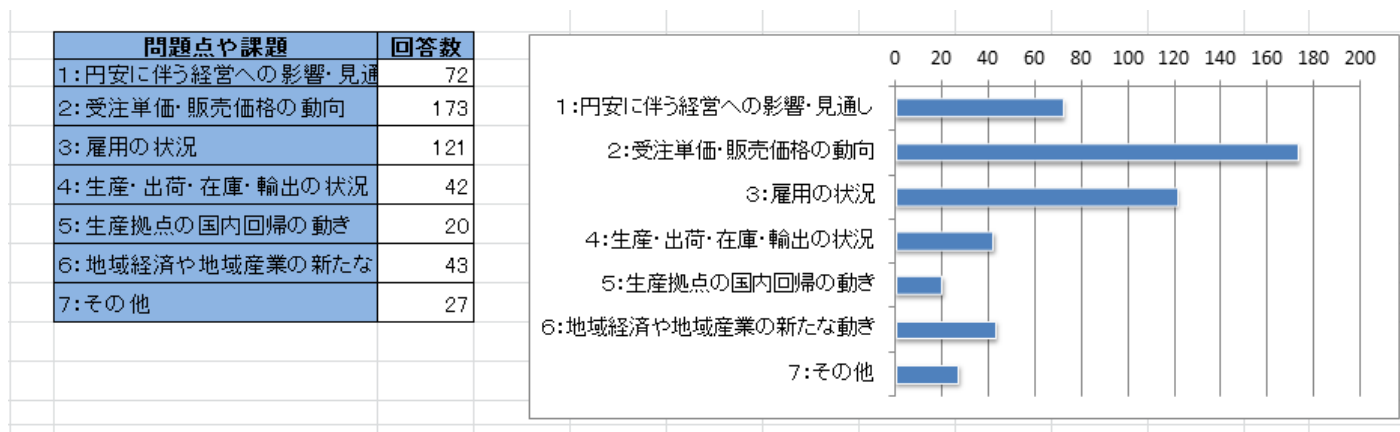
人手不足の対応	回答数
1: 正規社員の採用	75
2: 非正規社員の採用	51
3: 残業の増加	38
4: 待遇面の改善	19
5: 新規設備投資の実施	12
6: 社内の体制・業務の効率化	28
7: 外注の増加	53
8: 特に対応はしていない	6
9: その他	2



次に、人手不足に伴う企業の対応を聞いたところ、「正規社員の採用」75 社、「外注の増加」53 社、「非正規社員の採用」51 社が上位 3 つとなっています。日銀短観で見られた通り全国的には雇用人員判断 D I が -20% ポイントで人材確保が難しい状況であることから、定着率の高い正規社員の採用だけでなく外注活用や非正規社員の採用などあらゆる方法を検討していると思われます。

また、「残業の増加」38 社、「社内の体制・業務の効率化」28 社、「待遇面の改善」19 社など、自助努力で問題解決を図ろうとする企業もみられます。

問5. 直面している経営上の問題点、地域の課題

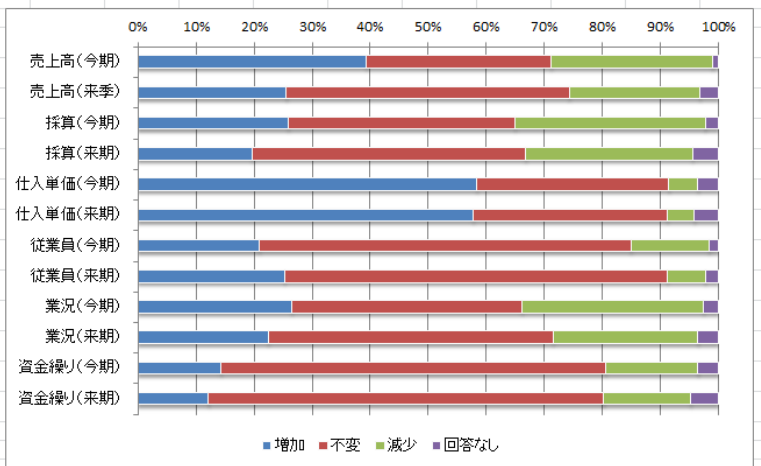


最後に、直面している経営上の問題点、地域の課題について聞いたところ「受注単価・販売価格の動向」173社、「雇用の状況」121社、「円安に伴う経営への影響・見通し」72社、が上位3つとなっています。

取引先からのコスト削減要請や原材料・エネルギー価格、消費税の価格転嫁の問題、人材の確保及び定着、モチベーションアップのための賃金の問題、円安がもたらす原材料等輸入価格の上昇など収益・採算に直接関係する問題点・課題を上げる意見が多く聞かれました。

6. 今回の調査のまとめ

景況感アンケート項目	増加	不変	減少	回答なし	総計
売上高(今期)	126	102	89	3	320
売上高(来季)	82	156	72	10	320
採算(今期)	83	125	105	7	320
採算(来期)	63	151	92	14	320
仕入単価(今期)	187	106	16	11	320
仕入単価(来期)	185	107	15	13	320
従業員(今期)	67	205	43	5	320
従業員(来期)	81	211	21	7	320
業況(今期)	85	127	100	8	320
業況(来期)	72	157	80	11	320
資金繰り(今期)	46	212	51	11	320
資金繰り(来期)	39	218	48	15	320



今期は、売上高は「増加」の回答が最も多い（126社）ものの、採算は「不変」の回答が最も多かった（82件）。理由として仕入単価が「増加」の回答が最も多く（187社）円安による原材料費・エネルギー価格上昇等の価格転嫁が進んでいないことが要因です。従業員数、業況、資金繰り状況は「不変」の回答（205社、127社、212社）が多くみられました。

来期は、売上高は「不変」の回答が最多（156社）となったものの、「減少」の回答は今期よりも少ない（89→72社）ことから、売上の減少に歯止めがかかりつつあると思われます。採算も今期同様「不変」が最多の回答（151社）であるものの、「減少」の回答も今期より減っています（105→92社）。仕入単価については、最近1ドル=125円台と円安が進行しているためか、今期同様「増加」の回答が最も多い状況に変わりはありません。従業員数、業況、資金繰り状況は、今期同様「不変」の回答が（211社、157社、218社）最も多いものの、「減少」の回答（43→21社、100社→80社、51社→48社）は今期より少なくなっています。また従業員数では今期よりも「増加」の回答が増えています（67社→81社）。

川口市全体では来期の景況感は今期以上に「不変」の傾向が強まっていると考えられます。

賃金、雇用の面においては定期昇給・ベースアップの実施・実施予定の割合は広がっているものの、第154回ネットモニター調査では賃上げは17%に過ぎず、いまのところ生活者に所得増加の実感を得るところまではいっていないようです。雇用面では日銀短観で依然として人材の確保に困難としているものの、本調査では6割以上の企業が社内で人材の確保ができていると回答しています。

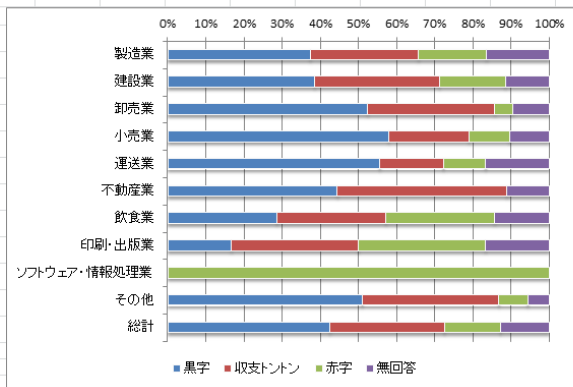
一方、確保できていない4割弱の企業では「人件費・外注費などのコスト増」、「工期・納品の遅延」、「新規受注の見送り」など経営に深刻な影響を及ぼしており、各社は「正規社員採用」「外注増加」「非正規社員採用」などで対応しています。

今後の問題点・課題では「受注単価・販売価格の動向」、「雇用の状況」、「円安に伴う経営への影響・見通し」と収益・採算に直接関係する問題点・課題を回答する会社が多くみられました。

①属性別「収益状況」

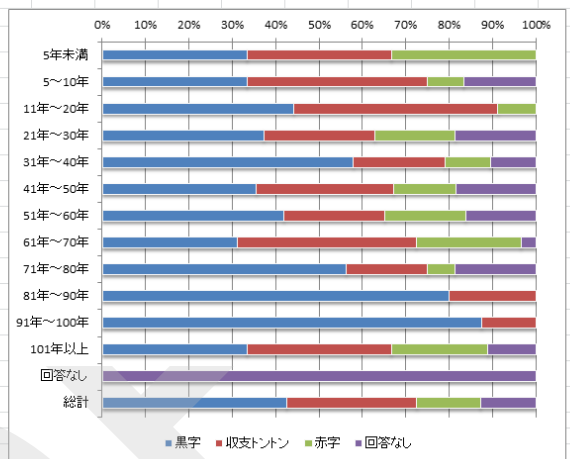
業種別収益状況

業種	黒字	収支トントン	赤字	無回答	総計
製造業	50	38	24	22	134
建設業	20	17	9	6	52
卸売業	11	7	1	2	21
小売業	11	4	2	2	19
運送業	10	3	2	3	18
不動産業	4	4		1	9
飲食業	2	2	2	1	7
印刷・出版業	1	2	2	1	6
ソフトウェア・情報処理業			1		1
その他	27	19	4	3	53
総計	136	96	47	41	320



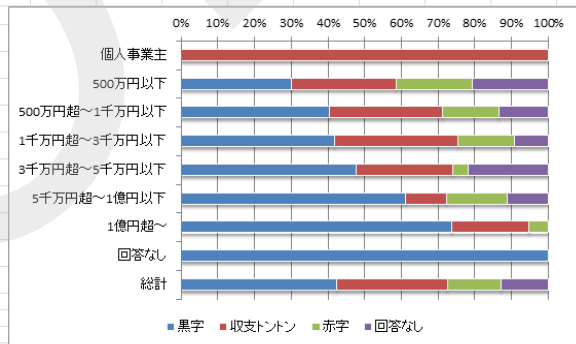
業歴別収益状況

業歴	黒字	収支トントン	赤字	回答なし	総計
5年未満	2	2	2		6
5～10年	4	5	1	2	12
11年～20年	15	16	3		34
21年～30年	16	11	8	8	43
31年～40年	22	8	4	4	38
41年～50年	27	24	11	14	76
51年～60年	18	10	8	7	43
61年～70年	9	12	7	1	29
71年～80年	9	3	1	3	16
81年～90年	4	1			5
91年～100年	7	1			8
101年以上	3	3	2	1	9
回答なし				1	1
総計	136	96	47	41	320



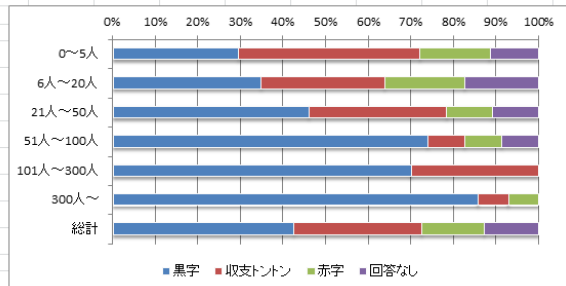
資本金別収益状況

資本金	黒字	収支トントン	赤字	回答なし	総計
個人事業主		4			4
500万円以下	16	15	11	11	53
500万円超～1千万円以下	42	32	16	14	104
1千万円超～3千万円以下	41	33	15	9	98
3千万円超～5千万円以下	11	6	1	5	23
5千万円超～1億円以下	11	2	3	2	18
1億円超～	14	4	1		19
回答なし	1				1
総計	136	96	47	41	320



従業員別収益状況

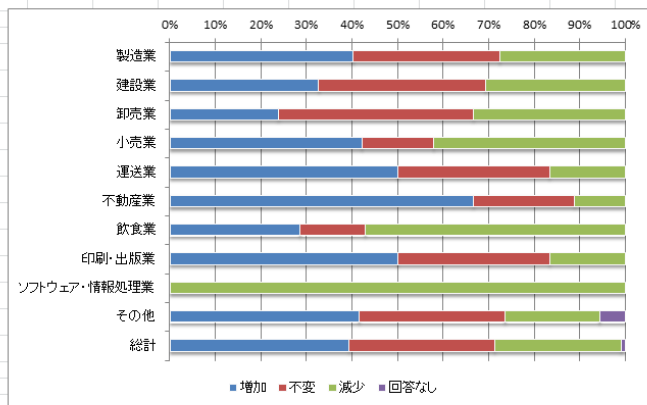
従業員数	黒字	収支トントン	赤字	回答なし	総計
0～5人	18	26	10	7	61
6人～20人	48	40	26	24	138
21人～50人	34	24	8	8	74
51人～100人	17	2	2	2	23
101人～300人	7	3			10
300人～	12	1	1		14
総計	136	96	47	41	320



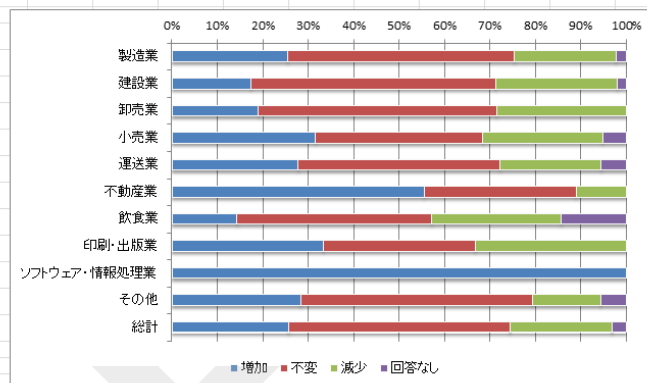
②属性別景況感（売上高）

業種別売上高

業種別売上高(今期)					
業種	増加	不変	減少	回答なし	総計
製造業	54	43	37		134
建設業	17	19	16		52
卸売業	5	9	7		21
小売業	8	3	8		19
運送業	9	6	3		18
不動産業	6	2	1		9
飲食業	2	1	4		7
印刷・出版業	3	2	1		6
ソフトウェア・情報処理業			1		1
その他	22	17	11	3	53
総計	126	102	89	3	320

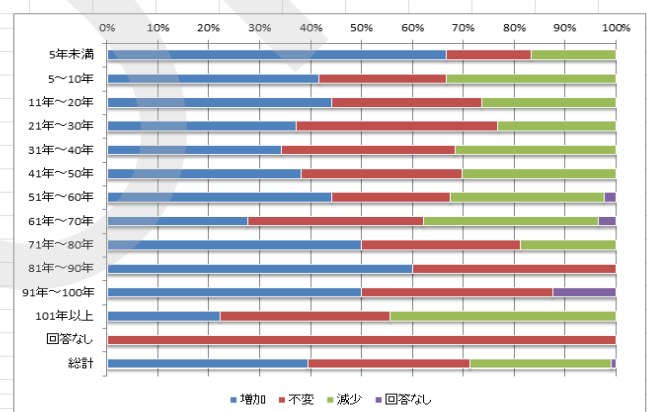


業種別売上高(来期)					
業種	増加	不変	減少	回答なし	総計
製造業	34	67	30	3	134
建設業	9	28	14	1	52
卸売業	4	11	6		21
小売業	6	7	5	1	19
運送業	5	8	4	1	18
不動産業	5	3	1		9
飲食業	1	3	2	1	7
印刷・出版業	2	2	2		6
ソフトウェア・情報処理業	1				1
その他	15	27	8	3	53
総計	82	156	72	10	320

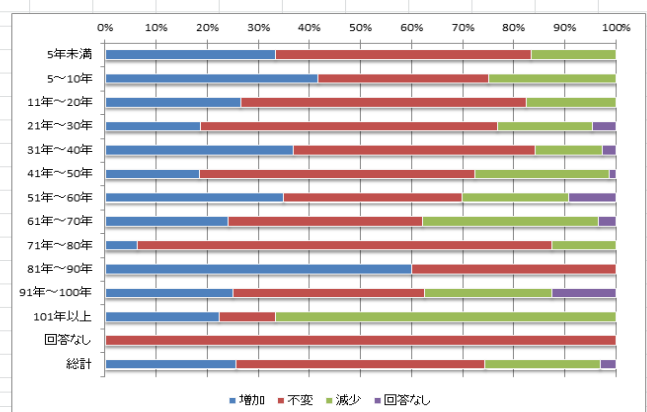


業歴別売上高

業歴別売上高(今期)					
業歴	増加	不変	減少	回答なし	総計
5年未満	4	1	1		6
5～10年	5	3	4		12
11年～20年	15	10	9		34
21年～30年	16	17	10		43
31年～40年	13	13	12		38
41年～50年	29	24	23		76
51年～60年	19	10	13	1	43
61年～70年	8	10	10	1	29
71年～80年	8	5	3		16
81年～90年	3	2			5
91年～100年	4	3		1	8
101年以上	2	3	4		9
回答なし		1			1
総計	126	102	89	3	320



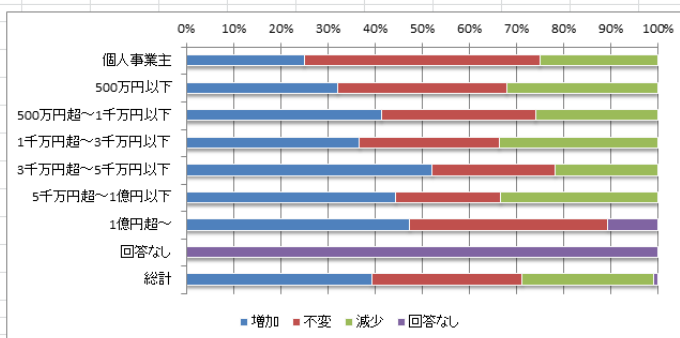
業歴別売上高(来季)					
業歴	増加	不変	減少	回答なし	総計
5年未満	2	3	1		6
5～10年	5	4	3		12
11年～20年	9	19	6		34
21年～30年	8	25	8	2	43
31年～40年	14	18	5	1	38
41年～50年	14	41	20	1	76
51年～60年	15	15	9	4	43
61年～70年	7	11	10	1	29
71年～80年	1	13	2		16
81年～90年	3	2			5
91年～100年	2	3	2	1	8
101年以上	2	1	6		9
回答なし		1			1
総計	82	156	72	10	320



資本金別売上高

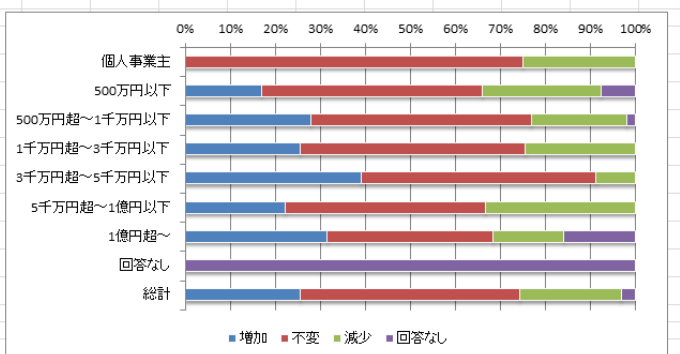
資本金別売上高(今期)

資本金	増加	不変	減少	回答なし	総計
個人事業主	1	2	1		4
500万円以下	17	19	17		53
500万円超～1千万円以下	43	34	27		104
1千万円超～3千万円以下	36	29	33		98
3千万円超～5千万円以下	12	6	5		23
5千万円超～1億円以下	8	4	6		18
1億円超～	9	8		2	19
回答なし				1	1
総計	126	102	89	3	320



資本金別売上高(来期)

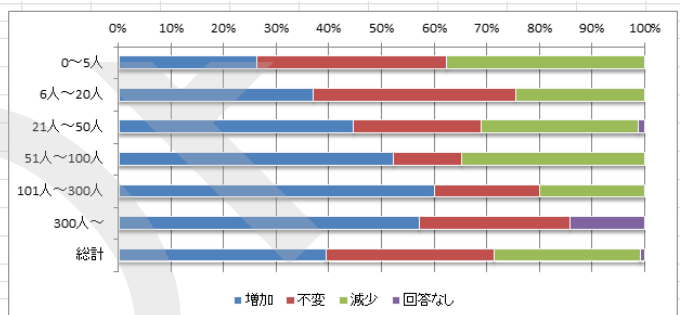
資本金	増加	不変	減少	回答なし	総計
個人事業主		3	1		4
500万円以下	9	26	14	4	53
500万円超～1千万円以下	29	51	22	2	104
1千万円超～3千万円以下	25	49	24		98
3千万円超～5千万円以下	9	12	2		23
5千万円超～1億円以下	4	8	6		18
1億円超～	6	7	3	3	19
回答なし				1	1
総計	82	156	72	10	320



従業員別売上高

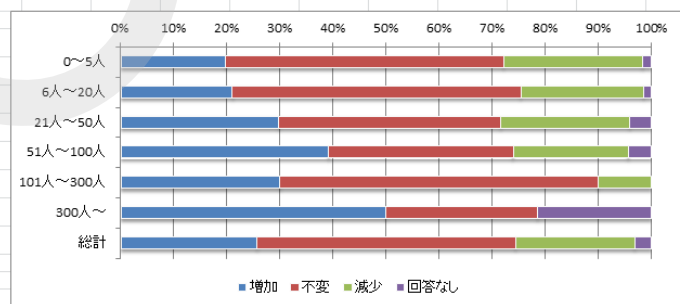
従業員数別売上高(今期)

従業員数	増加	不変	減少	回答なし	総計
0～5人	16	22	23		61
6人～20人	51	53	34		138
21人～50人	33	18	22	1	74
51人～100人	12	3	8		23
101人～300人	6	2	2		10
300人～	8	4		2	14
総計	126	102	89	3	320



従業員数別売上高(来期)

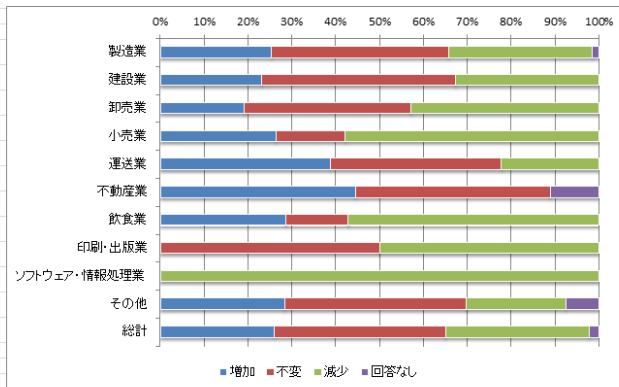
従業員数	増加	不変	減少	回答なし	総計
0～5人	12	32	16	1	61
6人～20人	29	75	32	2	138
21人～50人	22	31	18	3	74
51人～100人	9	8	5	1	23
101人～300人	3	6	1		10
300人～	7	4		3	14
総計	82	156	72	10	320



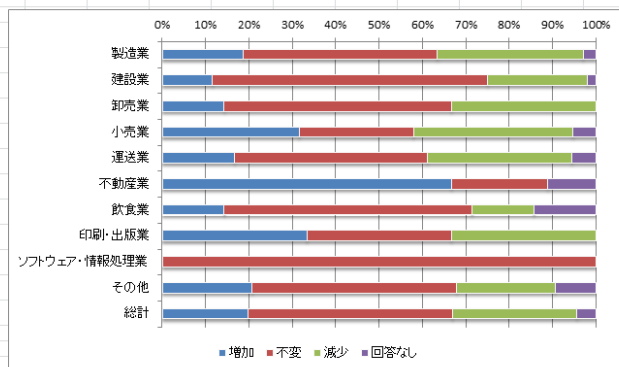
③属性別景況感（採算）

業種別採算

業種	増加	不変	減少	回答なし	総計
製造業	34	54	44	2	134
建設業	12	23	17		52
卸売業	4	8	9		21
小売業	5	3	11		19
運送業	7	7	4		18
不動産業	4	4		1	9
飲食業	2	1	4		7
印刷・出版業		3	3		6
ソフトウェア・情報処理業			1		1
その他	15	22	12	4	53
総計	83	125	105	7	320

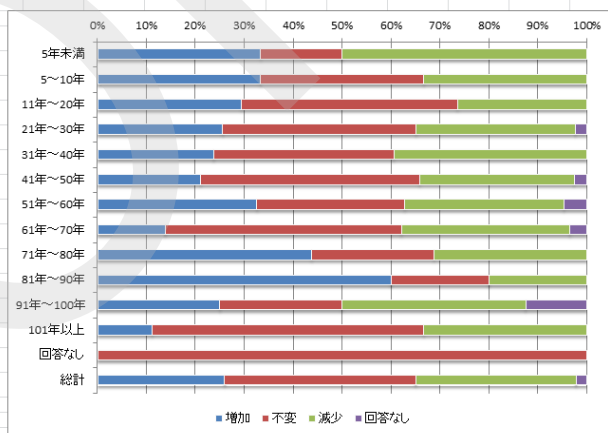


業種	増加	不変	減少	回答なし	総計
製造業	25	60	45	4	134
建設業	6	33	12	1	52
卸売業	3	11	7		21
小売業	6	5	7	1	19
運送業	3	8	6	1	18
不動産業	6	2		1	9
飲食業	1	4	1	1	7
印刷・出版業	2	2	2		6
ソフトウェア・情報処理業		1			1
その他	11	25	12	5	53
総計	63	151	92	14	320

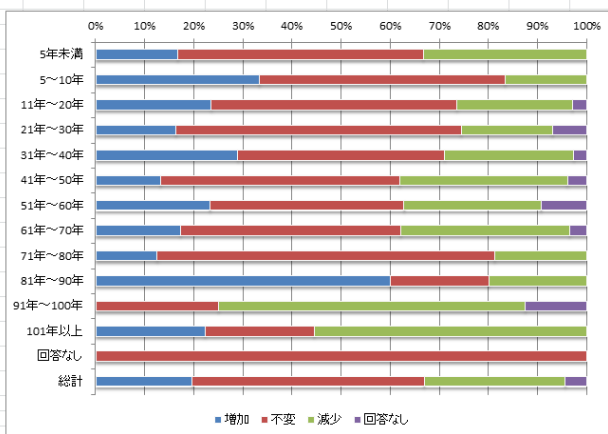


業歴別採算

業歴	増加	不変	減少	回答なし	総計
5年未満	2	1	3		6
5～10年	4	4	4		12
11年～20年	10	15	9		34
21年～30年	11	17	14	1	43
31年～40年	9	14	15		38
41年～50年	16	34	24	2	76
51年～60年	14	13	14	2	43
61年～70年	4	14	10	1	29
71年～80年	7	4	5		16
81年～90年	3	1	1		5
91年～100年	2	2	3	1	8
101年以上	1	5	3		9
回答なし		1			1
総計	83	125	105	7	320

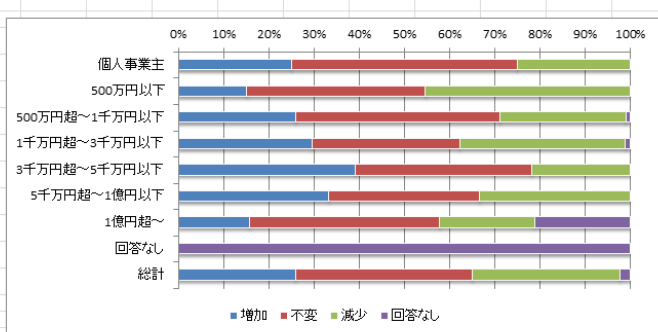


業歴	増加	不変	減少	回答なし	総計
5年未満	1	3	2		6
5～10年	4	6	2		12
11年～20年	8	17	8	1	34
21年～30年	7	25	8	3	43
31年～40年	11	16	10	1	38
41年～50年	10	37	26	3	76
51年～60年	10	17	12	4	43
61年～70年	5	13	10	1	29
71年～80年	2	11	3		16
81年～90年	3	1	1		5
91年～100年		2	5	1	8
101年以上	2	2	5		9
回答なし		1			1
総計	63	151	92	14	320

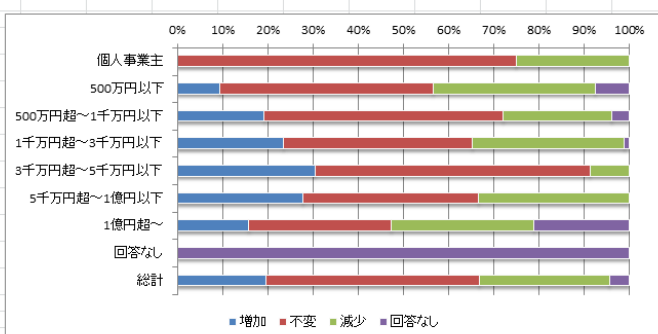


資本金別採算

資本金	増加	不変	減少	回答なし	総計
個人事業主	1	2	1		4
500万円以下	8	21	24		53
500万円超～1千万円以下	27	47	29	1	104
1千万円超～3千万円以下	29	32	36	1	98
3千万円超～5千万円以下	9	9	5		23
5千万円超～1億円以下	6	6	6		18
1億円超～	3	8	4	4	19
回答なし				1	1
総計	83	125	105	7	320

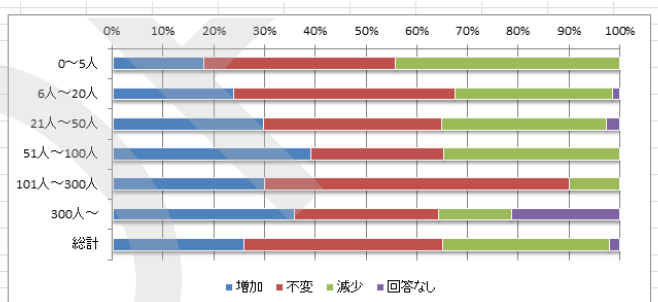


資本金	増加	不変	減少	回答なし	総計
個人事業主		3	1		4
500万円以下	5	25	19	4	53
500万円超～1千万円以下	20	55	25	4	104
1千万円超～3千万円以下	23	41	33	1	98
3千万円超～5千万円以下	7	14	2		23
5千万円超～1億円以下	5	7	6		18
1億円超～	3	6	6	4	19
回答なし				1	1
総計	63	151	92	14	320

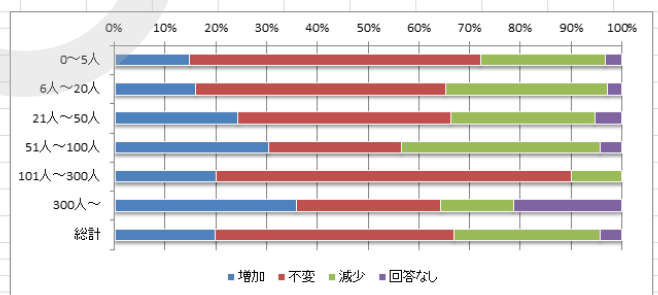


従業員数別採算

従業員数	増加	不変	減少	回答なし	総計
0～5人	11	23	27		61
6人～20人	33	60	43	2	138
21人～50人	22	26	24	2	74
51人～100人	9	6	8		23
101人～300人	3	6	1		10
300人～	5	4	2	3	14
総計	83	125	105	7	320



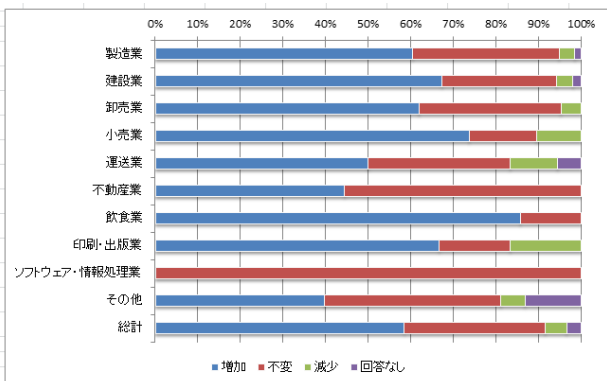
従業員数	増加	不変	減少	回答なし	総計
0～5人	9	35	15	2	61
6人～20人	22	68	44	4	138
21人～50人	18	31	21	4	74
51人～100人	7	6	9	1	23
101人～300人	2	7	1		10
300人～	5	4	2	3	14
総計	63	151	92	14	320



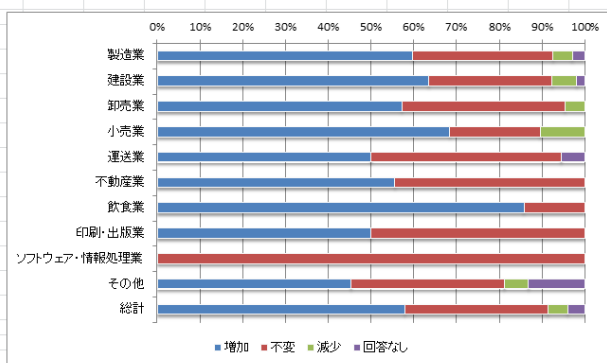
④属性別景況感（仕入単価）

業種別仕入単価

業種	増加	不変	減少	回答なし	総計
製造業	81	46	5	2	134
建設業	35	14	2	1	52
卸売業	13	7	1		21
小売業	14	3	2		19
運送業	9	6	2	1	18
不動産業	4	5			9
飲食業	6	1			7
印刷・出版業	4	1	1		6
ソフトウェア・情報処理業		1			1
その他	21	22	3	7	53
総計	187	106	16	11	320

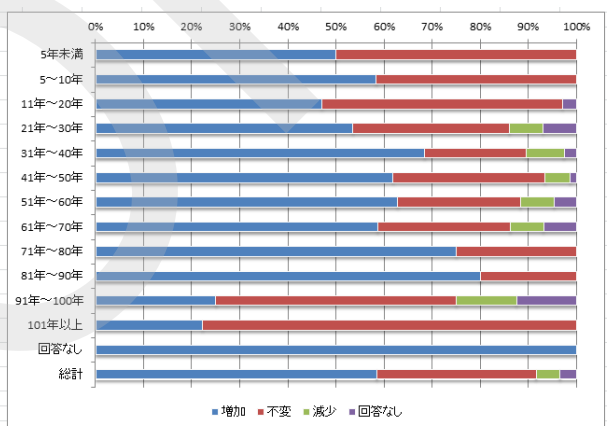


業種	増加	不変	減少	回答なし	総計
製造業	80	44	6	4	134
建設業	33	15	3	1	52
卸売業	12	8	1		21
小売業	13	4	2		19
運送業	9	8		1	18
不動産業	5	4			9
飲食業	6	1			7
印刷・出版業	3	3			6
ソフトウェア・情報処理業		1			1
その他	24	19	3	7	53
総計	185	107	15	13	320

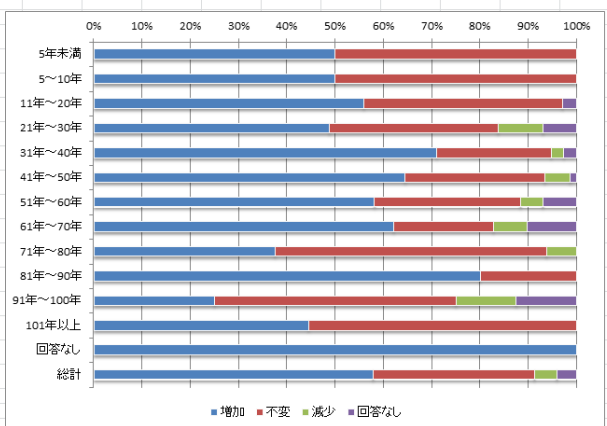


業歴別仕入単価

業歴	増加	不変	減少	回答なし	総計
5年未満	3	3			6
5～10年	7	5			12
11年～20年	16	17		1	34
21年～30年	23	14	3	3	43
31年～40年	26	8	3	1	38
41年～50年	47	24	4	1	76
51年～60年	27	11	3	2	43
61年～70年	17	8	2	2	29
71年～80年	12	4			16
81年～90年	4	1			5
91年～100年	2	4	1	1	8
101年以上	2	7			9
回答なし	1				1
総計	187	106	16	11	320

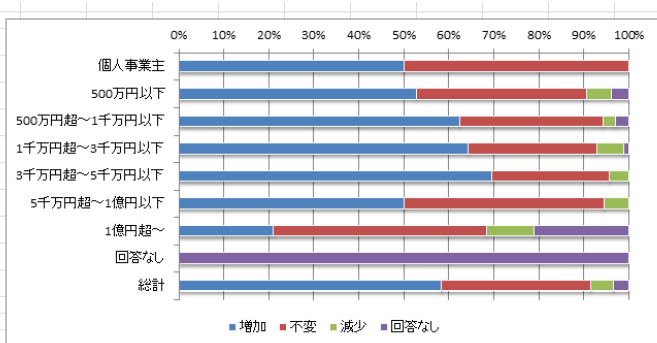


業歴	増加	不変	減少	回答なし	総計
5年未満	3	3			6
5～10年	6	6			12
11年～20年	19	14		1	34
21年～30年	21	15	4	3	43
31年～40年	27	9	1	1	38
41年～50年	49	22	4	1	76
51年～60年	25	13	2	3	43
61年～70年	18	6	2	3	29
71年～80年	6	9	1		16
81年～90年	4	1			5
91年～100年	2	4	1	1	8
101年以上	4	5			9
回答なし	1				1
総計	185	107	15	13	320

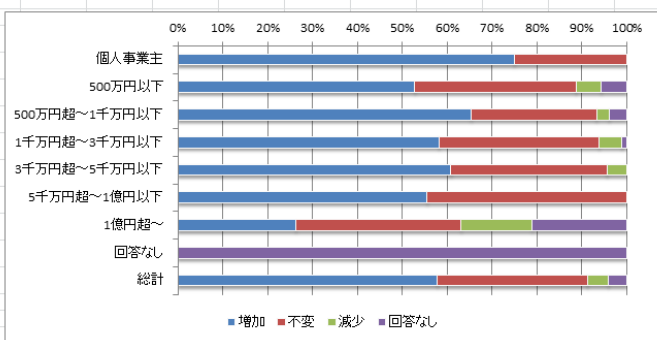


資本金別仕入単価

資本金別仕入単価(今期)					
資本金	増加	不変	減少	回答なし	総計
個人事業主	2	2			4
500万円以下	28	20	3	2	53
500万円超～1千万円以下	65	33	3	3	104
1千万円超～3千万円以下	63	28	6	1	98
3千万円超～5千万円以下	16	6	1		23
5千万円超～1億円以下	9	8	1		18
1億円超～	4	9	2	4	19
回答なし				1	1
総計	187	106	16	11	320

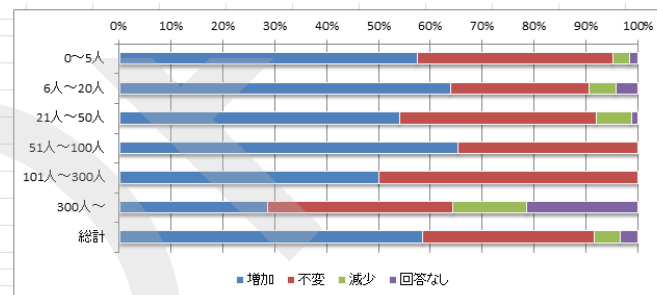


資本金別仕入単価(来期)					
資本金	増加	不変	減少	回答なし	総計
個人事業主	3	1			4
500万円以下	28	19	3	3	53
500万円超～1千万円以下	68	29	3	4	104
1千万円超～3千万円以下	57	35	5	1	98
3千万円超～5千万円以下	14	8	1		23
5千万円超～1億円以下	10	8			18
1億円超～	5	7	3	4	19
回答なし				1	1
総計	185	107	15	13	320

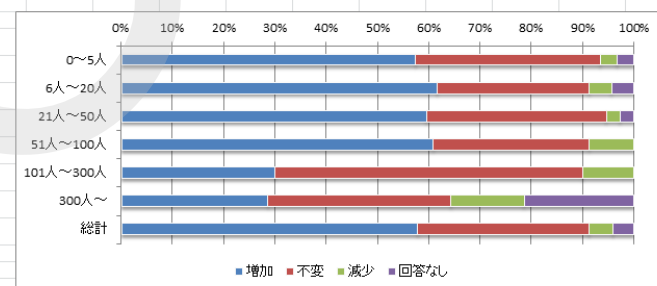


従業員数別仕入単価

従業員数別仕入単価(今期)					
従業員数	増加	不変	減少	回答なし	総計
0～5人	35	23	2	1	61
6人～20人	88	37	7	6	138
21人～50人	40	28	5	1	74
51人～100人	15	8			23
101人～300人	5	5			10
300人～	4	5	2	3	14
総計	187	106	16	11	320



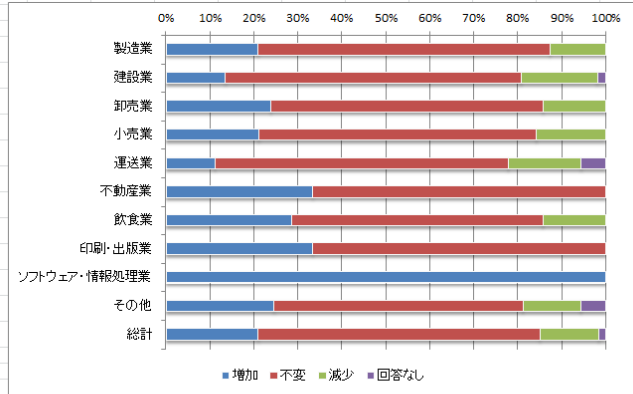
従業員数別仕入単価(来期)					
従業員数	増加	不変	減少	回答なし	総計
0～5人	35	22	2	2	61
6人～20人	85	41	6	6	138
21人～50人	44	26	2	2	74
51人～100人	14	7	2		23
101人～300人	3	6	1		10
300人～	4	5	2	3	14
総計	185	107	15	13	320



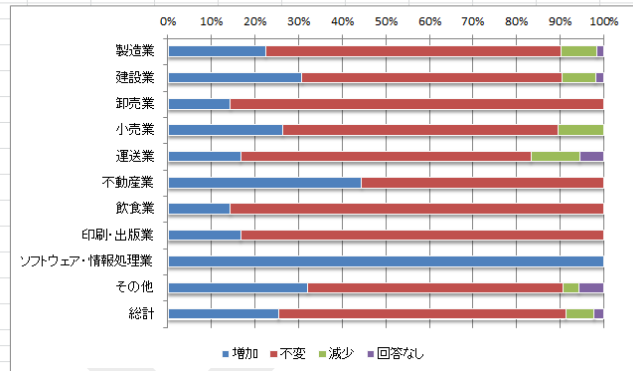
⑤属性別従業員

業種別従業員

業種	増加	不変	減少	回答なし	総計
製造業	28	89	17		134
建設業	7	35	9	1	52
卸売業	5	13	3		21
小売業	4	12	3		19
運送業	2	12	3	1	18
不動産業	3	6			9
飲食業	2	4	1		7
印刷・出版業	2	4			6
ソフトウェア・情報処理業	1				1
その他	13	30	7	3	53
総計	67	205	43	5	320

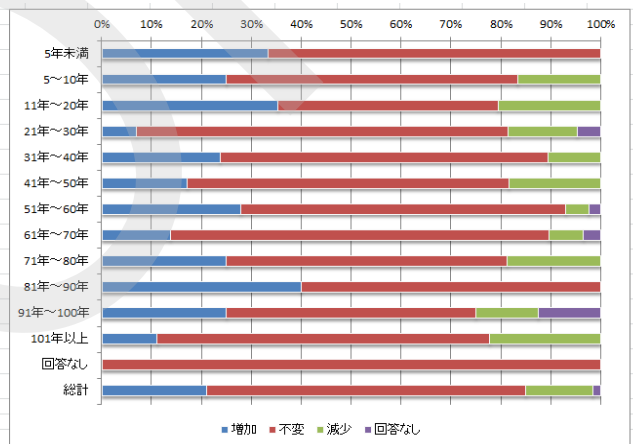


業種	増加	不変	減少	回答なし	総計
製造業	30	91	11	2	134
建設業	16	31	4	1	52
卸売業	3	18			21
小売業	5	12	2		19
運送業	3	12	2	1	18
不動産業	4	5			9
飲食業	1	6			7
印刷・出版業	1	5			6
ソフトウェア・情報処理業	1				1
その他	17	31	2	3	53
総計	81	211	21	7	320

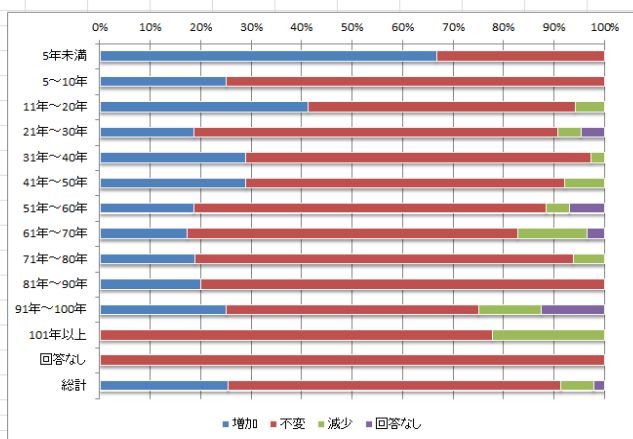


業歴別従業員

業歴	増加	不変	減少	回答なし	総計
5年未満	2	4			6
5～10年	3	7	2		12
11年～20年	12	15	7		34
21年～30年	3	32	6	2	43
31年～40年	9	25	4		38
41年～50年	13	49	14		76
51年～60年	12	28	2	1	43
61年～70年	4	22	2	1	29
71年～80年	4	9	3		16
81年～90年	2	3			5
91年～100年	2	4	1	1	8
101年以上	1	6	2		9
回答なし		1			1
総計	67	205	43	5	320



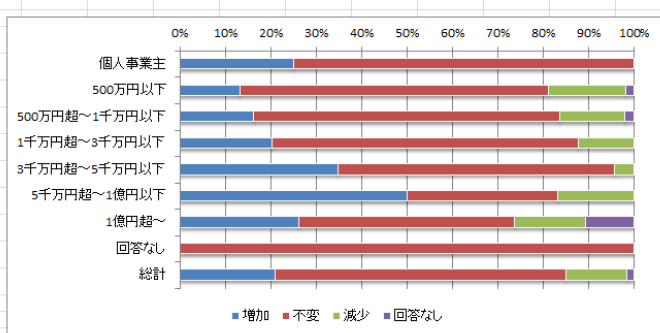
業歴	増加	不変	減少	回答なし	総計
5年未満	4	2			6
5～10年	3	9			12
11年～20年	14	18	2		34
21年～30年	8	31	2	2	43
31年～40年	11	26	1		38
41年～50年	22	48	6		76
51年～60年	8	30	2	3	43
61年～70年	5	19	4	1	29
71年～80年	3	12	1		16
81年～90年	1	4			5
91年～100年	2	4	1	1	8
101年以上		7	2		9
回答なし		1			1
総計	81	211	21	7	320



資本金別従業員

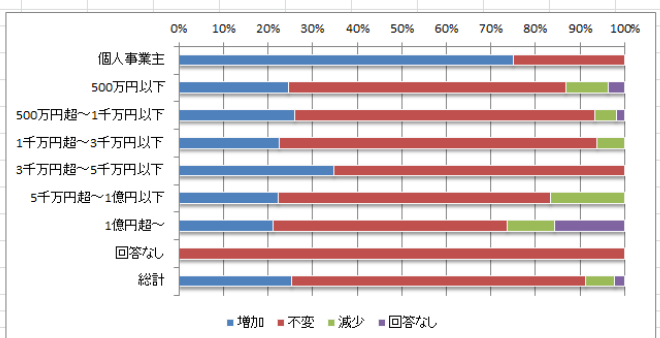
資本金別従業員(今期)

資本金	増加	不変	減少	回答なし	総計
個人事業主	1	3			4
500万円以下	7	36	9	1	53
500万円超～1千万円以下	17	70	15	2	104
1千万円超～3千万円以下	20	66	12		98
3千万円超～5千万円以下	8	14	1		23
5千万円超～1億円以下	9	6	3		18
1億円超～	5	9	3	2	19
回答なし		1			1
総計	67	205	43	5	320



資本金別従業員(来期)

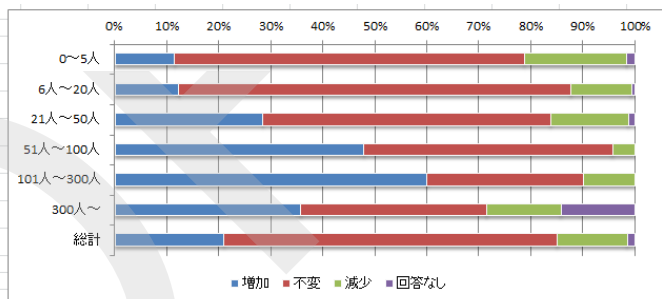
資本金	増加	不変	減少	回答なし	総計
個人事業主	3	1			4
500万円以下	13	33	5	2	53
500万円超～1千万円以下	27	70	5	2	104
1千万円超～3千万円以下	22	70	6		98
3千万円超～5千万円以下	8	15			23
5千万円超～1億円以下	4	11	3		18
1億円超～	4	10	2	3	19
回答なし		1			1
総計	81	211	21	7	320



従業員数別従業員

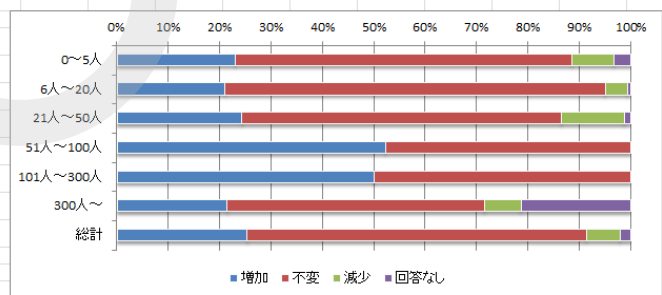
従業員数別従業員(今期)

従業員数	増加	不変	減少	回答なし	総計
0～5人	7	41	12	1	61
6人～20人	17	104	16	1	138
21人～50人	21	41	11	1	74
51人～100人	11	11	1		23
101人～300人	6	3	1		10
300人～	5	5	2	2	14
総計	67	205	43	5	320



従業員数別従業員(来期)

従業員数	増加	不変	減少	回答なし	総計
0～5人	14	40	5	2	61
6人～20人	29	102	6	1	138
21人～50人	18	46	9	1	74
51人～100人	12	11			23
101人～300人	5	5			10
300人～	3	7	1	3	14
総計	81	211	21	7	320

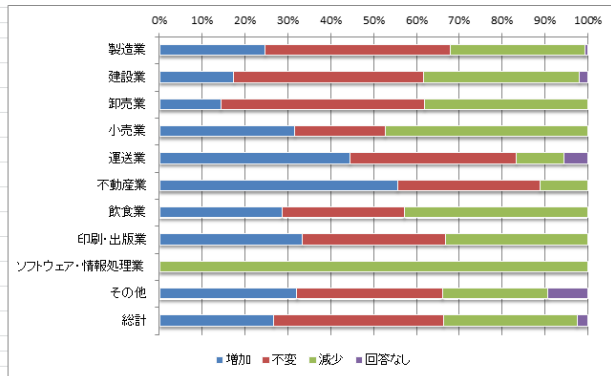


⑥属性別景況感（業況）

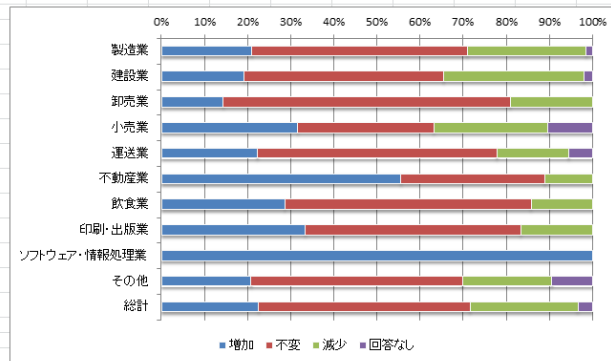
業種別業況

* 増加：好転、減少：悪化

業種	増加	不変	減少	回答なし	総計
製造業	33	58	42	1	134
建設業	9	23	19	1	52
卸売業	3	10	8		21
小売業	6	4	9		19
運送業	8	7	2	1	18
不動産業	5	3	1		9
飲食業	2	2	3		7
印刷・出版業	2	2	2		6
ソフトウェア・情報処理業			1		1
その他	17	18	13	5	53
総計	85	127	100	8	320

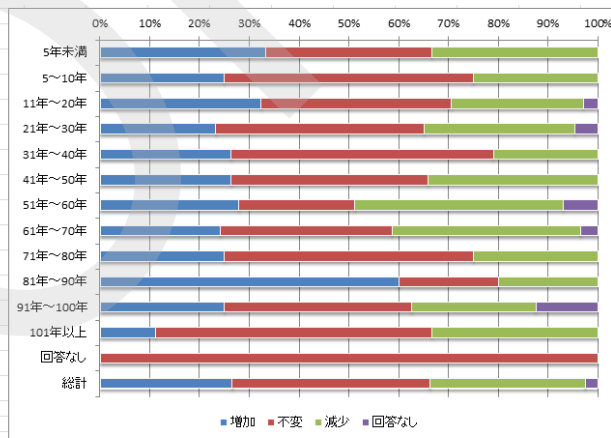


業種	増加	不変	減少	回答なし	総計
製造業	28	67	37	2	134
建設業	10	24	17	1	52
卸売業	3	14	4		21
小売業	6	6	5	2	19
運送業	4	10	3	1	18
不動産業	5	3	1		9
飲食業	2	4	1		7
印刷・出版業	2	3	1		6
ソフトウェア・情報処理業	1				1
その他	11	26	11	5	53
総計	72	157	80	11	320

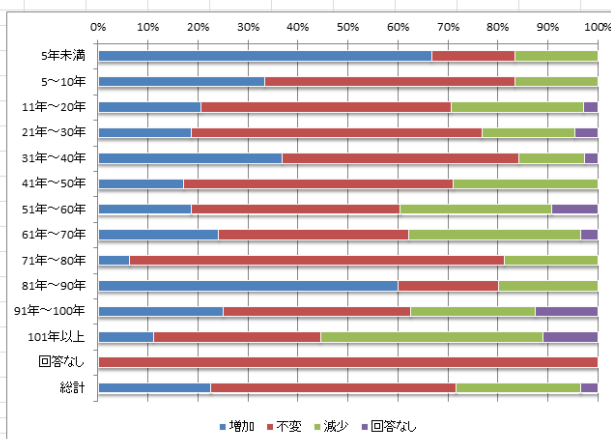


業歴別業況

業歴	増加	不変	減少	回答なし	総計
5年未満	2	2	2		6
5～10年	3	6	3		12
11年～20年	11	13	9	1	34
21年～30年	10	18	13	2	43
31年～40年	10	20	8		38
41年～50年	20	30	26		76
51年～60年	12	10	18	3	43
61年～70年	7	10	11	1	29
71年～80年	4	8	4		16
81年～90年	3	1	1		5
91年～100年	2	3	2	1	8
101年以上	1	5	3		9
回答なし		1			1
総計	85	127	100	8	320



業歴	増加	不変	減少	回答なし	総計
5年未満	4	1	1		6
5～10年	4	6	2		12
11年～20年	7	17	9	1	34
21年～30年	8	25	8	2	43
31年～40年	14	18	5	1	38
41年～50年	13	41	22		76
51年～60年	8	18	13	4	43
61年～70年	7	11	10	1	29
71年～80年	1	12	3		16
81年～90年	3	1	1		5
91年～100年	2	3	2	1	8
101年以上	1	3	4	1	9
回答なし		1			1
総計	72	157	80	11	320

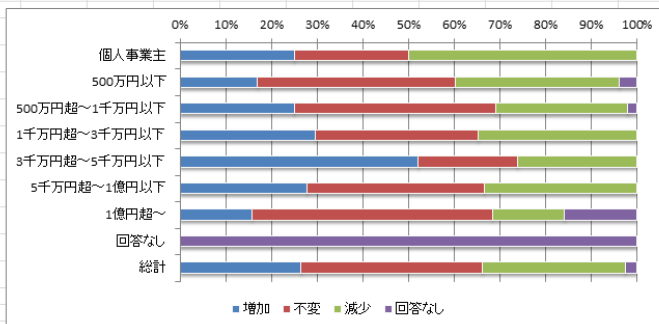


資本金別業況

* 増加：好転、減少：悪化

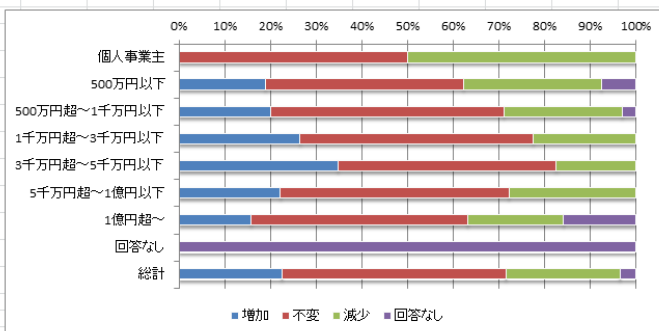
資本金別業況(今期)

資本金	増加	不変	減少	回答なし	総計
個人事業主	1	1	2		4
500万円以下	9	23	19	2	53
500万円超～1千万円以下	26	46	30	2	104
1千万円超～3千万円以下	29	35	34		98
3千万円超～5千万円以下	12	5	6		23
5千万円超～1億円以下	5	7	6		18
1億円超～	3	10	3	3	19
回答なし				1	1
総計	85	127	100	8	320



資本金別業況(来期)

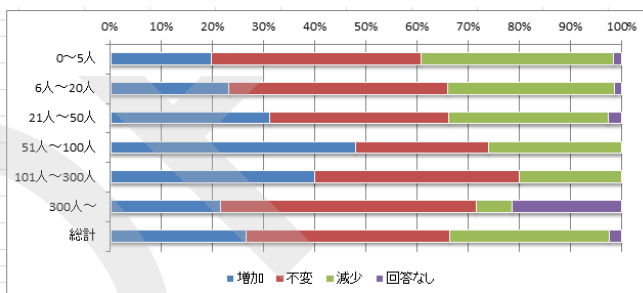
資本金	増加	不変	減少	回答なし	総計
個人事業主		2	2		4
500万円以下	10	23	16	4	53
500万円超～1千万円以下	21	53	27	3	104
1千万円超～3千万円以下	26	50	22		98
3千万円超～5千万円以下	8	11	4		23
5千万円超～1億円以下	4	9	5		18
1億円超～	3	9	4	3	19
回答なし				1	1
総計	72	157	80	11	320



従業員数別業況

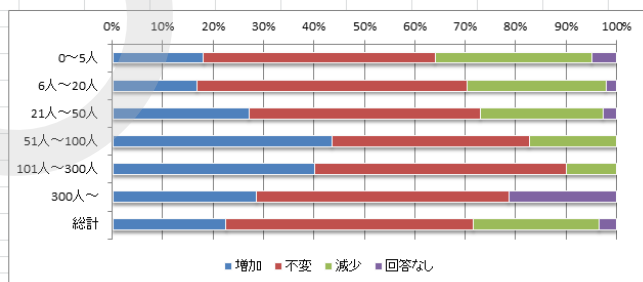
従業員数別業況(今期)

従業員数	増加	不変	減少	回答なし	総計
0～5人	12	25	23	1	61
6人～20人	32	59	45	2	138
21人～50人	23	26	23	2	74
51人～100人	11	6	6		23
101人～300人	4	4	2		10
300人～	3	7	1	3	14
総計	85	127	100	8	320



従業員数別業況(来期)

従業員数	増加	不変	減少	回答なし	総計
0～5人	11	28	19	3	61
6人～20人	23	74	38	3	138
21人～50人	20	34	18	2	74
51人～100人	10	9	4		23
101人～300人	4	5	1		10
300人～	4	7		3	14
総計	72	157	80	11	320

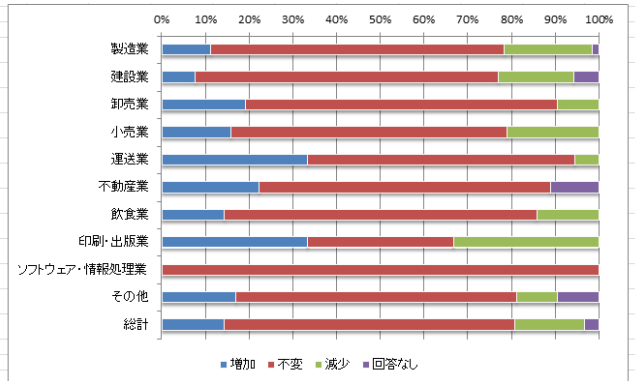


⑦属性別景況感（資金繰り）

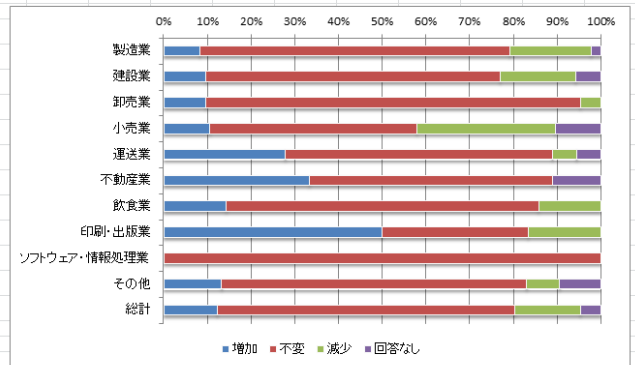
業種別資金繰り

*増加：好転、減少：悪化

業種	増加	不変	減少	回答なし	総計
製造業	15	90	27	2	134
建設業	4	36	9	3	52
卸売業	4	15	2		21
小売業	3	12	4		19
運送業	6	11	1		18
不動産業	2	6		1	9
飲食業	1	5	1		7
印刷・出版業	2	2	2		6
ソフトウェア・情報処理業		1			1
その他	9	34	5	5	53
総計	46	212	51	11	320

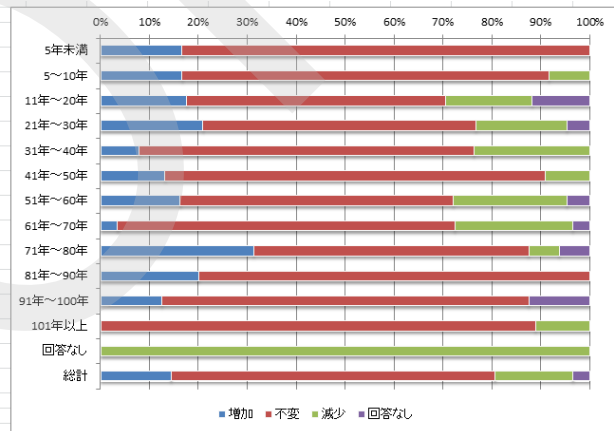


業種	増加	不変	減少	回答なし	総計
製造業	11	95	25	3	134
建設業	5	35	9	3	52
卸売業	2	18	1		21
小売業	2	9	6	2	19
運送業	5	11	1	1	18
不動産業	3	5		1	9
飲食業	1	5	1		7
印刷・出版業	3	2	1		6
ソフトウェア・情報処理業		1			1
その他	7	37	4	5	53
総計	39	218	48	15	320

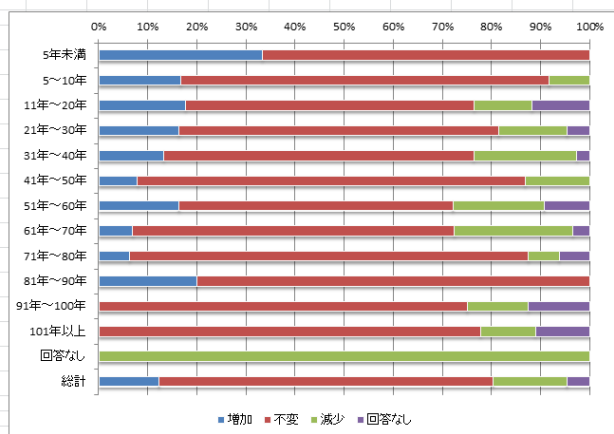


業歴別資金繰り

業歴	増加	不変	減少	回答なし	総計
5年未満	1	5			6
5～10年	2	9	1		12
11年～20年	6	18	6	4	34
21年～30年	9	24	8	2	43
31年～40年	3	26	9		38
41年～50年	10	59	7		76
51年～60年	7	24	10	2	43
61年～70年	1	20	7	1	29
71年～80年	5	9	1	1	16
81年～90年	1	4			5
91年～100年	1	6		1	8
101年以上		8	1		9
回答なし			1		1
総計	46	212	51	11	320



業歴	増加	不変	減少	回答なし	総計
5年未満	2	4			6
5～10年	2	9	1		12
11年～20年	6	20	4	4	34
21年～30年	7	28	6	2	43
31年～40年	5	24	8	1	38
41年～50年	6	60	10		76
51年～60年	7	24	8	4	43
61年～70年	2	19	7	1	29
71年～80年	1	13	1	1	16
81年～90年	1	4			5
91年～100年		6	1	1	8
101年以上		7	1	1	9
回答なし			1		1
総計	39	218	48	15	320

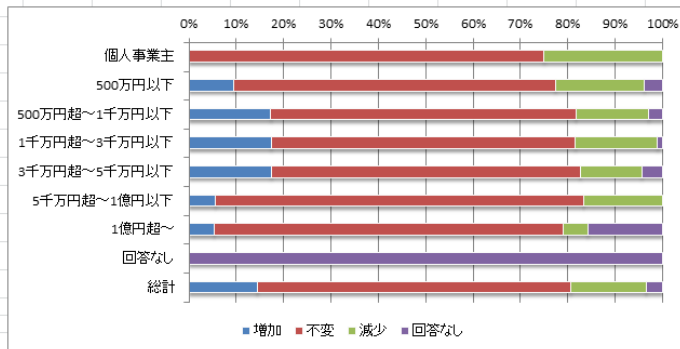


資本金別資金繰り

* 増加：好転、減少：悪化

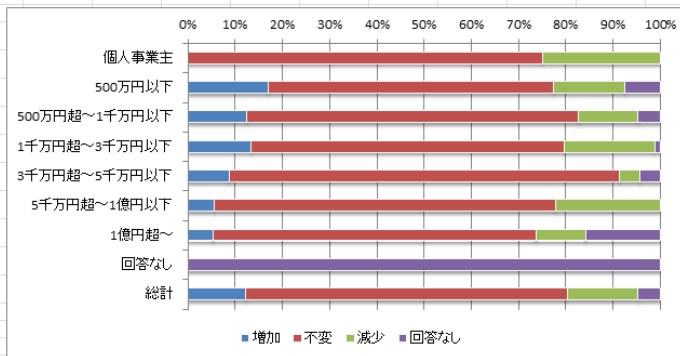
資本金別資金繰り(今期)

資本金	増加	不変	減少	回答なし	総計
個人事業主		3	1		4
500万円以下	5	36	10	2	53
500万円超～1千万円以下	18	67	16	3	104
1千万円超～3千万円以下	17	63	17	1	98
3千万円超～5千万円以下	4	15	3	1	23
5千万円超～1億円以下	1	14	3		18
1億円超～	1	14	1	3	19
回答なし				1	1
総計	46	212	51	11	320



資本金別資金繰り(来期)

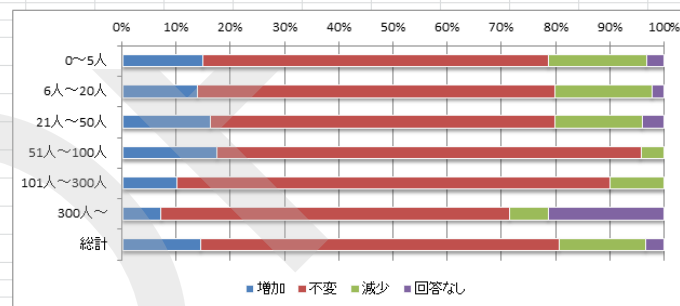
資本金	増加	不変	減少	回答なし	総計
個人事業主		3	1		4
500万円以下	9	32	8	4	53
500万円超～1千万円以下	13	73	13	5	104
1千万円超～3千万円以下	13	65	19	1	98
3千万円超～5千万円以下	2	19	1	1	23
5千万円超～1億円以下	1	13	4		18
1億円超～	1	13	2	3	19
回答なし				1	1
総計	39	218	48	15	320



従業員数別資金繰り

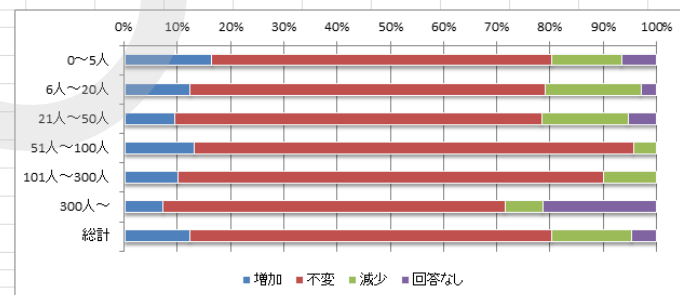
従業員数別資金繰り(今期)

従業員数	増加	不変	減少	回答なし	総計
0～5人	9	39	11	2	61
6人～20人	19	91	25	3	138
21人～50人	12	47	12	3	74
51人～100人	4	18	1		23
101人～300人	1	8	1		10
300人～	1	9	1	3	14
総計	46	212	51	11	320



従業員数別資金繰り(来期)

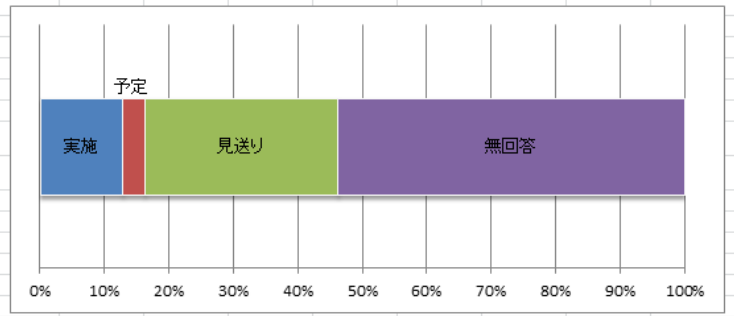
従業員数	増加	不変	減少	回答なし	総計
0～5人	10	39	8	4	61
6人～20人	17	92	25	4	138
21人～50人	7	51	12	4	74
51人～100人	3	19	1		23
101人～300人	1	8	1		10
300人～	1	9	1	3	14
総計	39	218	48	15	320



⑧属性別ベースアップ

ベースアップ全体

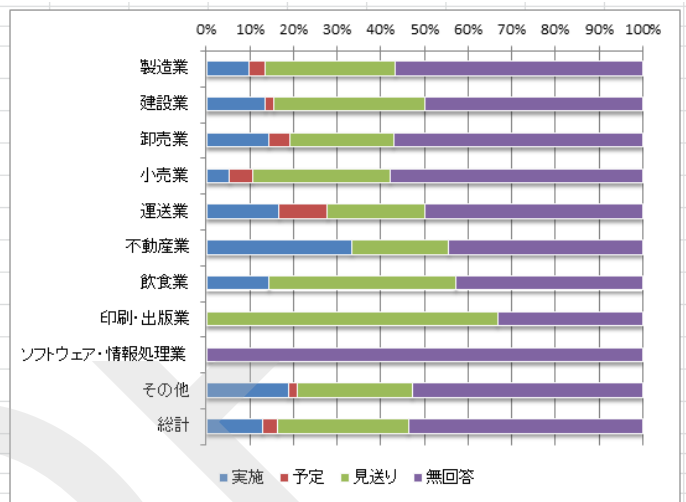
ベースアップ	実施	予定	見送り	無回答
全体	41	11	96	172



業種別ベースアップ

業種別ベースアップ

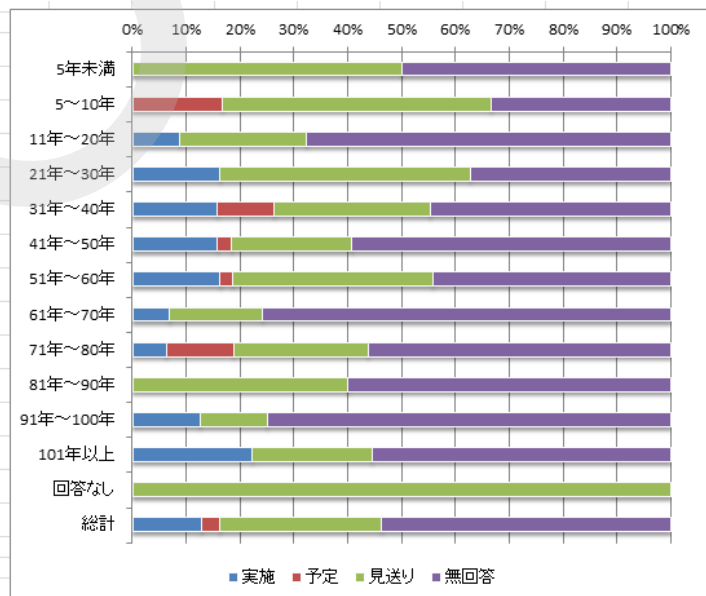
業種	実施	予定	見送り	無回答
製造業	13	5	40	76
建設業	7	1	18	26
卸売業	3	1	5	12
小売業	1	1	6	11
運送業	3	2	4	9
不動産業	3		2	4
飲食業	1		3	3
印刷・出版業			4	2
ソフトウェア・情報処理業				1
その他	10	1	14	28
総計	41	11	96	172



業歴別ベースアップ

業歴別ベースアップ

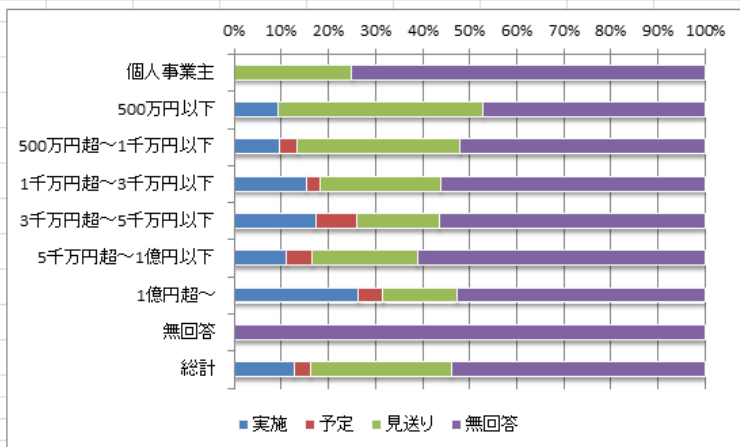
業歴	実施	予定	見送り	無回答
5年未満			3	3
5～10年		2	6	4
11年～20年	3		8	23
21年～30年	7		20	16
31年～40年	6	4	11	17
41年～50年	12	2	17	45
51年～60年	7	1	16	19
61年～70年	2		5	22
71年～80年	1	2	4	9
81年～90年			2	3
91年～100年	1		1	6
101年以上	2		2	5
回答なし			1	0
総計	41	11	96	172



資本金別ベースアップ

資本金別ベースアップ

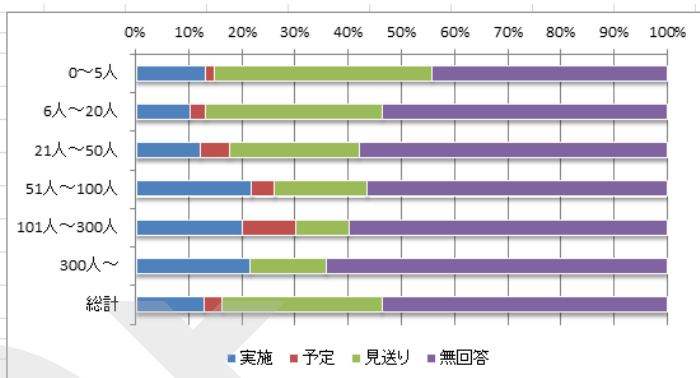
資本金	実施	予定	見送り	無回答
個人事業主			1	3
500万円以下	5		23	25
500万円超～1千万円以下	10	4	36	54
1千万円超～3千万円以下	15	3	25	55
3千万円超～5千万円以下	4	2	4	13
5千万円超～1億円以下	2	1	4	11
1億円超～	5	1	3	10
無回答				1
総計	41	11	96	172



従業員数別ベースアップ

従業員数別ベースアップ

従業員数	実施	予定	見送り	無回答
0～5人	8	1	25	27
6人～20人	14	4	46	74
21人～50人	9	4	18	43
51人～100人	5	1	4	13
101人～300人	2	1	1	6
300人～	3		2	9
総計	41	11	96	172

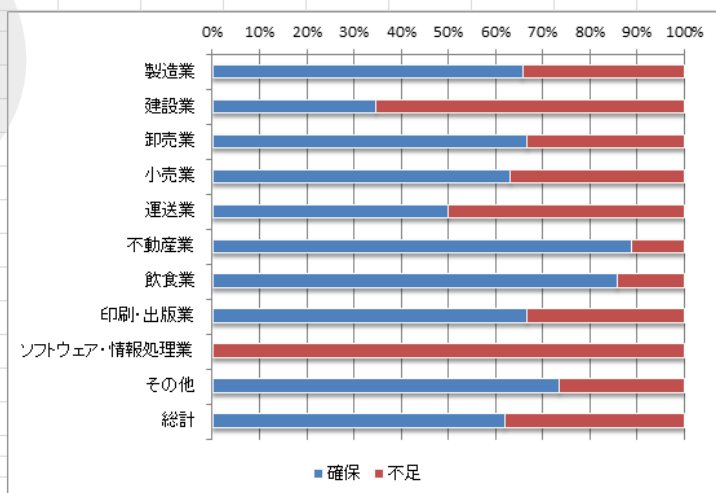


⑨属性別人手不足

業種別人手不足

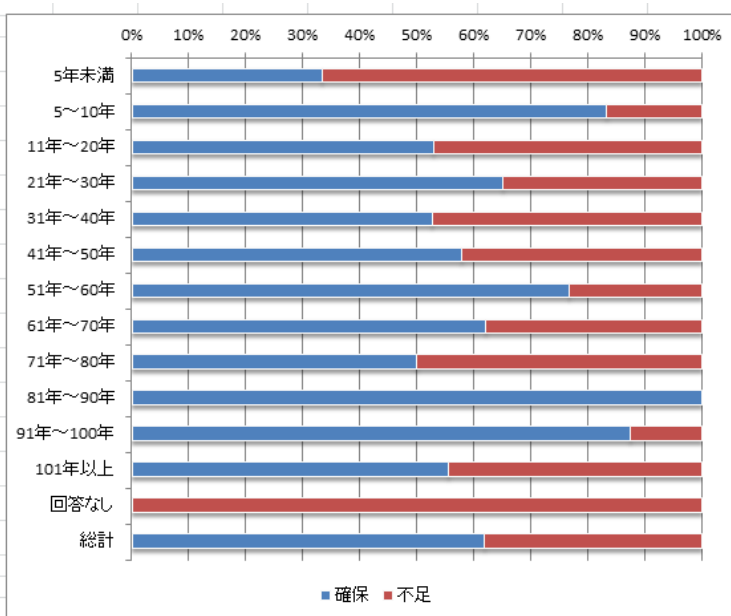
業種別人手不足

業種	確保	不足
製造業	88	46
建設業	18	34
卸売業	14	7
小売業	12	7
運送業	9	9
不動産業	8	1
飲食業	6	1
印刷・出版業	4	2
ソフトウェア・情報処理業		1
その他	39	14
総計	198	122



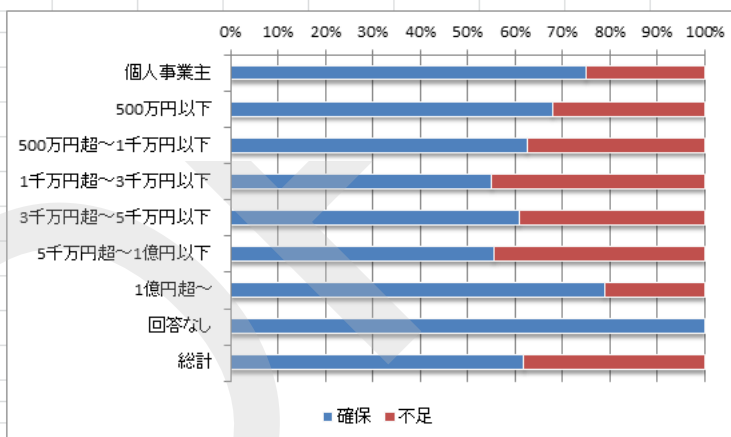
業歴別人手不足

業歴別人手不足		
業歴	確保	不足
5年未満	2	4
5～10年	10	2
11年～20年	18	16
21年～30年	28	15
31年～40年	20	18
41年～50年	44	32
51年～60年	33	10
61年～70年	18	11
71年～80年	8	8
81年～90年	5	
91年～100年	7	1
101年以上	5	4
回答なし		1
総計	198	122



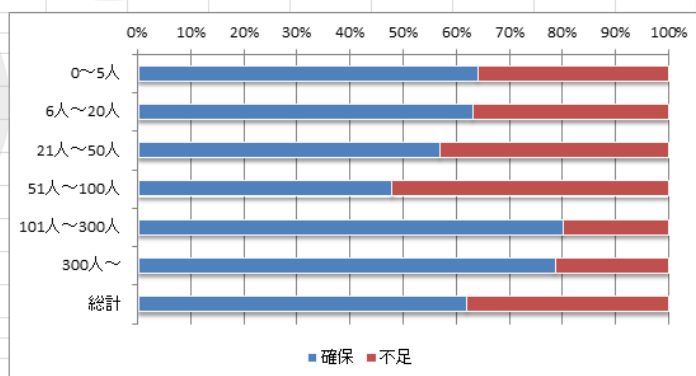
資本金別人手不足

資本金別人手不足		
資本金	確保	不足
個人事業主	3	1
500万円以下	36	17
500万円超～1千万円以下	65	39
1千万円超～3千万円以下	54	44
3千万円超～5千万円以下	14	9
5千万円超～1億円以下	10	8
1億円超～	15	4
回答なし	1	
総計	198	122



従業員数別人手不足

従業員数別人手不足		
従業員数	確保	不足
0～5人	39	22
6人～20人	87	51
21人～50人	42	32
51人～100人	11	12
101人～300人	8	2
300人～	11	3
総計	198	122



【調査票】

川口商工会議所情報推進課宛 (FAX 048-228-2221)

第1回 川口商工会議所リアルタイム景況調査へのご協力をお願い

平成27年4月24日

会員のみなさまへ

日ごろより、本商工会議所の事業運営に対しましては、格別なるご理解ご協力を賜り厚くお礼申し上げます。さて、今回市内会員企業様の景況感や、課題、そしてアベノミクス政策のひとつである所得水準改善に向けた「賃金の引き上げ」状況等を広くお聞きし、関係機関に周知すると共に、経営実態に即した今後の支援策に反映できるよう、商工会議所活動の参考とさせていただきます。

つきましては、お忙しいところ誠に恐縮ですが、該当部分にチェックのうえ、5月15日(金)までに、ファックスにてご返信いただきますようお願いいたします。川口商工会議所 会頭 児玉 洋介

アンケート調査票

問1 貴社の状況について、お伺いします。(1)～(5)についてそれぞれ該当する番号をご回答ください。

(1) 業種 売上比率の高い業種を1つお選びください。

Table with 10 columns for industry types: 1 製造業, 2 建設業, 3 卸売業, 4 小売業, 5 運輸業, 6 不動産業, 7 飲食業, 8 印刷・出版業, 9 ソフトウェア・情報処理業, 10 その他

(2) 業歴

Table with 12 columns for business history: 1 5年未満, 2 5～10年, 3 11年～20年, 4 21年～30年, 5 31年～40年, 6 41年～50年, 7 51年～60年, 8 61年～70年, 9 71年～80年, 10 81年～90年, 11 91年～100年, 12 101年以上

(3) 資本金

Table with 6 columns for capital: 1 個人事業主, 2 500万円以下, 3 500万円超～1千万円以下, 4 1千万円超～3千万円以下, 5 3千万円超～5千万円以下, 6 5千万円超～1億円以下, 7 1億円超～

(4) 従業員数 (役員を除き常時使用する従業員)

Table with 6 columns for employee count: 1 0～5人, 2 6人～20人, 3 21人～50人, 4 51人～100人, 5 101～300人, 6 301人～

(5) 収益状況 (1～3月決算の方は直近の決算、それ以外は今期の見込み)

Table with 3 columns for profit status: 1 黒字, 2 収支トントン, 3 赤字

問2 貴社の景況感について、回答できる範囲で、該当部分に☑チェックをご記入ください。

*設問の「今期」は平成27年1月～3月としてお答えください。

Table with 6 rows and 5 columns for sentiment: 1 売上高, 2 採算, 3 仕入単価, 4 従業員, 5 業況, 6 資金繰り. Each row has two sub-questions and three response options (Increase, No Change, Decrease).

問3 貴社の正社員における平成27年度の賃金について、該当の項目に、☑チェックをご記入ください。(複数選択可)

※定期昇給とは、「賃金表に従い、年齢や勤続年数に応じて賃金を一定額増やす」こと、ベースアップとは、「賃金表の水準そのものを底上げする(賃金水準を引き上げる)」ことを指します。

- ☐ 1: 定期昇給を実施した ☐ 6: ベースアップを見送った

- | | |
|--|--|
| <input type="checkbox"/> 2 : 年度内に定期昇給を実施予定 | <input type="checkbox"/> 7 : 手当を新設した |
| <input type="checkbox"/> 3 : 定期昇給を見送った | <input type="checkbox"/> 8 : 既存の手当を増額した
(例: 住宅手当や家族手当の増額など) |
| <input type="checkbox"/> 4 : ベースアップを実施した | <input type="checkbox"/> 9 : 現時点では未定 |
| <input type="checkbox"/> 5 : 年度内にベースアップを実施予定 | |

※問3で「ベースアップを実施(予定含む)」(選択肢4、5)を回答した方にお伺いします。

ベースアップを行う理由について、該当の項目に、チェックをご記入ください。(複数選択可)

- | | |
|---|---|
| <input type="checkbox"/> 1 : 業績が改善しているため | <input type="checkbox"/> 5 : 税制の優遇措置(所得拡大促進税制)を利用するため |
| <input type="checkbox"/> 2 : 業績改善が見込まれるため | <input type="checkbox"/> 6 : 他社がベースアップを行うため |
| <input type="checkbox"/> 3 : 数年来、ベースアップを見送っていたため | <input type="checkbox"/> 7 : 物価が上昇しているため |
| <input type="checkbox"/> 4 : 人材の定着やモチベーション向上を図るため | <input type="checkbox"/> 8 : 政府による賃上げ要請があるため |
| <input type="checkbox"/> 9 : その他 () | |

問4 近年、雇用情勢の改善が続いております。他方で、業種や地域、企業規模を問わず、生産・受注の抑制や店舗閉鎖、営業時間の短縮など、人手不足の影響が拡大しております。これに関連して、お伺いします。

4-1. 現在、貴社において人手の状況はいかがでしょう。

- 1 : 人手は社内で確保している。 2 : 人手は社内で確保できていない。

(4-1で「2 : 人手は社内で確保できていない」とお答えした方に、以下2点をお伺いします。)

4-2. 具体的な影響について、該当の項目に、チェックをご記入ください。(複数選択可)

- | |
|--|
| <input type="checkbox"/> 1 : 新規受注の見送り |
| <input type="checkbox"/> 2 : 工期・納品の遅延 |
| <input type="checkbox"/> 3 : 人件費・外注費などのコスト増 |
| <input type="checkbox"/> 4 : 製品・商品・サービスなどの質低下(不良率の上昇、クレームの増加等) |
| <input type="checkbox"/> 5 : 新規・既存事業の強化の遅れ(研究開発、店舗・工場の新設、海外進出の中止等) |
| <input type="checkbox"/> 6 : 生産・営業の縮小(生産ラインの一部停止、稼働(営業)日や時間の短縮等) |
| <input type="checkbox"/> 7 : 店舗・工場の一部閉鎖 |
| <input type="checkbox"/> 8 : 特に影響はない |
| <input type="checkbox"/> 9 : その他 () |

4-3. 人手不足に伴う貴社の対応について、該当の項目に、チェックをご記入ください。(複数選択可)

- | |
|--|
| <input type="checkbox"/> 1 : 正社員の採用 |
| <input type="checkbox"/> 2 : 非正規社員の採用(パート、アルバイト、派遣社員、契約社員等) |
| <input type="checkbox"/> 3 : 残業の増加 |
| <input type="checkbox"/> 4 : 待遇面の改善(賃上げや福利厚生の拡充、非正規社員の正社員化等) |
| <input type="checkbox"/> 5 : 新規設備投資の実施(生産効率の高い設備への入れ替え等) |
| <input type="checkbox"/> 6 : 社内の体制・業務の効率化(IT化、人員配置の変更等) |
| <input type="checkbox"/> 7 : 外注の増加 |
| <input type="checkbox"/> 8 : 特に対応はしていない |
| <input type="checkbox"/> 9 : その他 () |

問5 自社が直面している経営上の問題等や地域の課題等、該当の項目に、チェックをご記入ください。(複数選択可)

- | | |
|--|--|
| <input type="checkbox"/> 1 : 円安に伴う経営への影響・見通し | <input type="checkbox"/> 4 : 生産・出荷・在庫・輸出の状況 |
| <input type="checkbox"/> 2 : 受注単価・販売価格の動向 | <input type="checkbox"/> 5 : 生産拠点の国内回帰の動き |
| <input type="checkbox"/> 3 : 雇用の状況 | <input type="checkbox"/> 6 : 地域経済や地域産業の新たな動き |
| <input type="checkbox"/> 7 : その他 () | |

ご協力ありがとうございました。